

# Information till fastighetsägare om allmänna vatten- och avloppstjänster i Uppvidinge kommun

## Inledning

Denna information ger förklaringar och kommentarer till de bestämmelser som finns i lagen om allmänna vattentjänster (2006:412), i det följande kallad vattentjänstlagen, och allmänna bestämmelser för användning av den allmänna vatten- och avloppsanläggning, i det följande kallad ABVA, inom respektive kommuns verksamhetsområden. Samtliga fastighetsägare som är anslutna till den allmänna VA-anläggningen är skyldiga att följa de bestämmelser som finns i kommunernas ABVA. För att kunna tillgodogöra sig innehållet i denna information är det nödvändigt att ha tillgång till ABVA.

Vattentjänstlagen reglerar förhållandet mellan huvudmannen för den allmänna vatten- och avloppsanläggningen och ägare av fastighet inom verksamhetsområdet för vatten och avlopp.

## Huvudman för den allmänna VA-anläggningen

Vem som är huvudman för den allmänna VA-anläggningen i Uppvidinge kommun framgår av ABVA - Allmänna bestämmelser för brukande av den allmänna vatten- och avloppsanläggningen.

## Verksamhetsområde

Allmänna vatten- och avloppstjänster bedrivs inom ett fastställt geografiskt område, verksamhetsområdet. Uppgift om verksamhetsområdet finns hos huvudmannen för den allmänna VA-anläggningen.

## Fastighetsägare

Med fastighetsägare avses, i vattentjänstlagen (2006:412), ABVA (allmänna bestämmelser) och i denna information, ägare av fastighet inom VA-anläggningens verksamhetsområde. Enligt vattentjänstlagen jämställs med fastighetsägare bland andra arrendatorer och tomträttshavare.

Rätten att använda en allmän VA-anläggning är knuten till fastigheten och inte till fastighetsägaren och består så länge fastigheten består. Detta innebär att en fastighetsägare inte kan säga upp ett ”VA-abonnemang” och därmed undgå avgiftsskyldighet.

Huvudman kan träffa avtal med annan än fastighetsägare om rätt att få använda VA-anläggningen. Konsekvensen av detta blir att det som enligt vattentjänstlagen gäller för fastighetsägare istället gäller för användaren. Om användaren inte sköter sin avgiftsskyldighet återgår betalningsskyldigheten till fastighetsägaren.

## **Vad ingår i den allmänna VA-anläggningen?**

I den allmänna VA-anläggningen ingår vattenverk, avloppsreningsverk, ledningsnät, reservoarer, pumpstationer samt andra anordningar som krävs för att VA-anläggningen ska fungera på avsett sätt. I den allmänna VA-anläggningen ingår också servisledningar fram till och med förbindelsepunkter som huvudmannen bestämt för varje fastighet.

## **Vad ingår i fastighetsägarens VA-installation?**

Med en fastighets VA-installation menas de ledningar, som för fastigheten dragits från förbindelsepunkterna. I installationen ingår även anordningar, t.ex. tappventiler och tvättställ, som anslutits till en sådan ledning. En VA-installation ingår inte i den allmänna anläggningen, om inte annat framgår av vattentjänstlagen, ABVA eller avtal.

## **Servisledning**

Med servisledning menas den ledning som förbinder en byggnad eller en fastighet med en allmän VA-anläggnings ledningsnät. Den delas av förbindelsepunkten i den allmänna anläggningens del och i fastighetens del.

## **Juridisk ansvarsfördelning**

Den juridiska ansvarsgränsen mellan huvudmannens allmänna anläggning och fastighetens VA-installation går i förbindelsepunkten. Med förbindelsepunkt menas den punkt där inkoppling av fastighetens ledningar till den allmänna anläggningen ska ske eller har skett.

## **Kostnadsfördelning**

Huvudmannen svarar för alla arbeten och kostnader för den allmänna anläggningen.

Fastighetsägaren svarar för alla arbeten och kostnader för VA-installationen.

Anordning som behövs endast för en eller några få fastigheter, t.ex. anordning för tryckstegring av vatten eller pumpning av avloppsvatten, bekostas av vederbörande fastighetsägare om inte huvudmannen bestämt annat.

## **Förbindelsepunkters lägen**

Enligt vattentjänstlagen är det huvudmannen som bestämmer förbindelsepunkter där fastighetens ledningar ska kopplas till den allmänna anläggningen. För varje typ av ledning som ska kopplas till den allmänna anläggningen, t.ex. för vatten, spillvatten och dagvatten, upprättas en egen förbindelsepunkt. Dessa ligger vanligtvis nära varandra och vanligen i fastighetens omedelbara närhet, ca 0,5 m utanför fastighetsgräns. Huvudmannen kan också meddela annat läge.

Förbindelsepunkternas läge bestäms av huvudmannen. Fastighetsägaren bereds, om möjligt, tillfälle att inkomma med önskemål om förbindelsepunkternas läge.

När uppgift om förbindelsepunkters lägen lämnas för fastighet som ännu inte inkopplats, anges normalt för samtliga servisledningar dimension och planläge samt för avloppsserviser även höjdläge.

Exempel på förbindelsepunkters lägen:

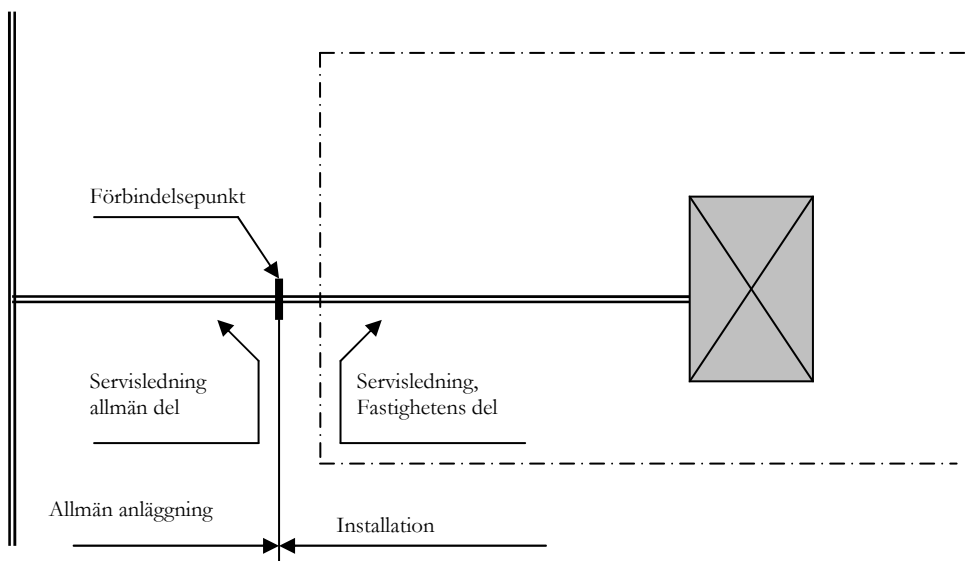


Bild 1 Förbindelsepunkters läge vid normalfastighet

För fastighet, t ex i det inre av byggnadskvarter, vars servisledningar ligger över annan (tjänande) fastighet gäller att förbindelsepunkterna är belägna utanför den **tjänande** fastighetens gräns – där ledningarna går ut i gata eller annan allmän mark.

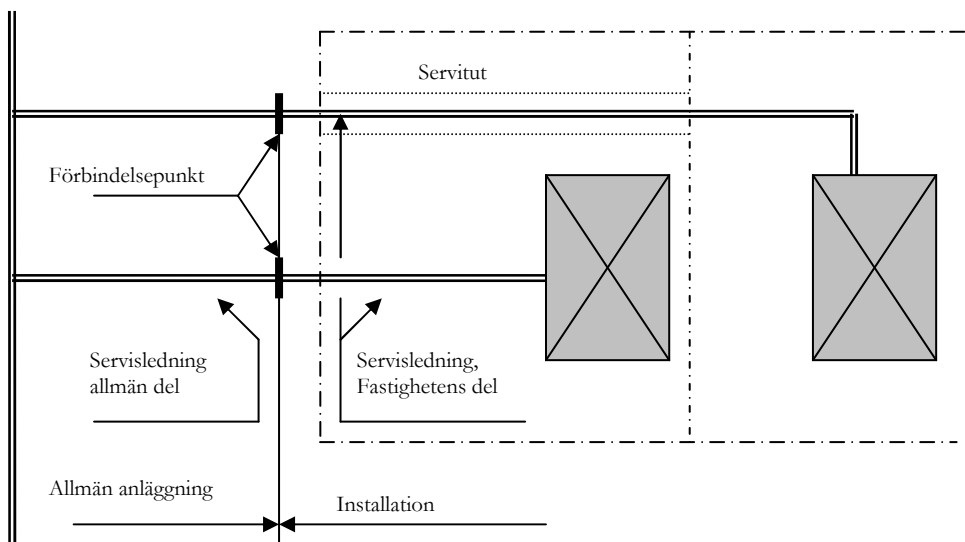


Bild 2 Förbindelsepunkters läge vid fastighet med ledning över annans fastighet

För fastigheter med t. ex skafthtomt kan krävas servitut för servisledningarna.

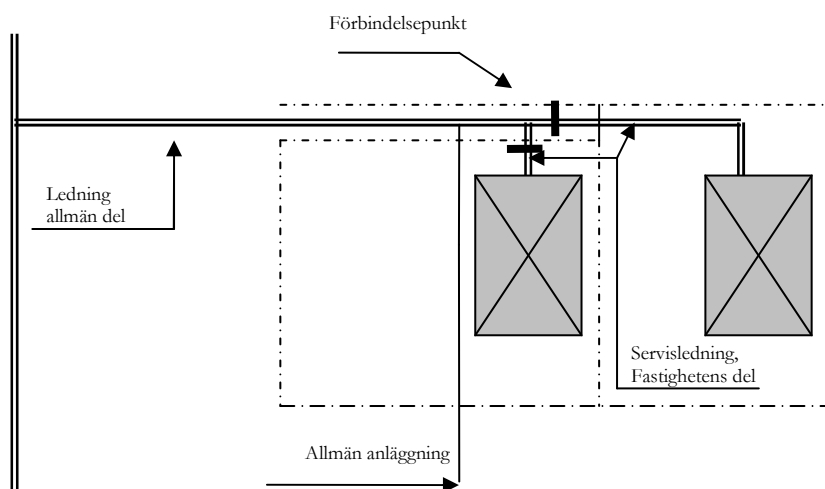


Bild 3 Förbindelsepunkters läge vid skafthtomter

Ifråga om dagvatten från fastighet kan det ibland förekomma att sådant måste avledas till den allmänna avloppsanläggningen utan att fastigheten försetts med särskild servisledning för detta ändamål. Förbindelsepunkt kan sålunda inte upprättas och meddelas fastighetsägaren i detta fall. Huvudmannen ska emellertid ha vidtagit särskilda åtgärder för sådan avledning och ha underrättat fastighetsägaren om detta.

## Anslutning till den allmänna VA-anläggningen

### Anmälan om anslutning

Om en fastighetsägare vill ansluta fastigheten till den allmänna VA-anläggningen ska han göra anmälan om detta hos huvudmannen. Anmälan ska göras på blankett, som huvudmannen tillhandahåller.

Har fastighetsägaren rätt att använda anläggningen, drar huvudmannen fram ledningar till förbindelsepunkterna för vatten och avlopp. Huvudmannen bestämmer ledningarnas antal, dimensioner, lägen och utförande.

Inkoppling av två eller flera fastigheters VA-installationer till den allmänna anläggningen i en gemensam förbindelsepunkt för fastigheterna kan beviljas om huvudmannen bedömer att det finns särskilda skäl för en sådan lösning. Avtal om detta träffas i sådana fall med huvudmannen. En förutsättning för att en gemensam förbindelsepunkt ska beviljas är ofta att fastigheterna bildat en gemensamhetsanläggning.

Huvudmannen har enligt vattentjänstlagen i vissa fall rätt till anstånd med att utföra arbetet för att samordningen med andra arbeten inte ska försvåras och för att han ska kunna följa sin utbyggnadsplan.

Huvudmannen medger inkoppling av fastighetens VA-installation till den allmänna anläggningen när anläggningsavgiften är betald eller om huvudmannen medgivit att avgiften ska delbetalas, när godtagbar säkerhet ställts. Huvudmannen är dock enligt vattentjänstlagen inte skyldig att låta en

fastighet kopplas till den allmänna anläggningen om fastighetens installation har väsentliga brister. Huvudmannen har rätt till det tillträde på en fastighet som behövs för att han skall kunna undersöka en VA-installation och dess användning innan VA-installationen kopplas till den allmänna anläggningen eller annars när det behövs för att huvudmannen ska kunna fullgöra sina skyldigheter.

Inkoppling av VA-installationen utförs normalt av fastighetsägarens entreprenör. Inkopplingen och anmälan därom ska ske enligt de anvisningar som huvudmannen ger.

## **Ny förbindelsepunkt**

Om fastighetsägaren vill ha en ny förbindelsepunkt i stället för den befintliga och huvudmannen efter ansökan går med på detta, får fastighetsägaren bekosta den nya servisledningens allmänna del samt bortkopplingen av den tidigare servisledningens allmänna del.

Om fastighetsägaren önskar ytterliggare anslutningar till redan ansluten fastighet ska fastighetsägaren bekosta den nya servisledningens allmänna del till självkostnadspris.

Vill huvudmannen upprätta en ny förbindelsepunkt i stället för den befintliga, ska huvudmannen ersätta fastighetsägaren för de kostnader som uppstår med den nya servisledningen och inkopplingen av denna.

Ett skäligt avdrag med hänsyn till den tidigare servisledningens ålder och skick bör göras i båda fallen.

Om en fastighetsägare som ansluts till den allmänna anläggningen har en extra servisledning, som inte ska användas, ska fastighetsägaren bekosta bortkopplingen av den icke använda servisledningens allmänna del.

## **Avgiftsskyldighet**

Avgiftsskyldighet för fastighetsägaren inträder när huvudmannen upprättat förbindelsepunkt och informerat fastighetsägaren om detta. Därutöver krävs att fastigheten ligger inom verksamhetsområdet för VA, att fastigheten har behov av en vattentjänst och att behovet inte kan tillgodoses bättre på annat sätt.

Ibland kan bortledning av dagvatten från en fastighet till den allmänna anläggningen ske utan att förbindelsepunkt upprättats. Har förbindelsepunkt för dagvatten från fastighet inte upprättats, men fastigheten anses i behov av bortledning av dagvatten, inträder avgiftsskyldighet för detta ändamål när huvudmannen har ordnat de anordningar som behövs för bortledandet och informerat fastighetsägaren om detta.

## **Användning av den allmänna dricksvattenanläggningen**

### **Dricksvattnets kvalitet, tryck och mängd**

Huvudmannen har bara skyldighet att leverera vatten för hushållsändamål till anslutna fastigheter inom verksamhetsområdet. Vattnet ska vara av dricksvattenkvalitet enligt Livsmedelsverkets föreskrifter. Huvudmannen garanterar inte att visst vattentryck alltid upprätthålls eller att viss vattenmängd per tidsenhet alltid kan levereras.

## **Begränsning av vattenleverans**

Huvudmannen har rätt att begränsa eller stänga av vattenleveranserna för att förebygga skada samt vid reparationer, tillsyn och liknande omständigheter. Vid planlagt leveransavbrott informerar huvudmannen fastighetsägarna om detta på lämpligt sätt, t.ex. genom skriftligt meddelande. Vid en mer omfattande akut avstängning kan informationen ges t.ex. genom lokalradion eller via huvudmannens hemsida.

Vid begränsad vattentillgång är fastighetsägaren skyldig att minska sin vattenförbrukning efter de anvisningar som huvudmannen lämnar.

Innan större vattenuttag (mer än 2000 liter) görs, för t.ex. påfyllning av swimmingpool, är fastighetsägaren skyldig att underrätta huvudmannen. Fastighetsägaren är därvid skyldig att följa de råd och anvisningar för vattenuttaget som huvudmannen ger för att säkerställa att den allmänna vattenanläggningen inte utnyttjas i sådan omfattning att leveranssäkerheten till hushållen äventyras.

## **Dricksvatten för andra ändamål**

Vatten används även för andra ändamål än hushåll, t.ex. i industrier och ibland också som energikälla. Industrier eller andra verksamheter med stor vattenförbrukning, särskilda kvalitetskrav eller som kräver stora flöden kan inte utan vidare påräkna att huvudmannen kan klara sådana behov om inte detta särskilt avtalats.

I enlighet med SS-EN 1717 ska fastighetsägare som brukar den allmänna dricksvattenanläggningen förse inkommande dricksvattenledning med återströmningsskydd, om fara för återströmning föreligger. Det åligger fastighetsägaren att tillse att återströmningsskyddet är av rätt funktionstyp samt bekosta och svara för att tillhörande riskanalys genomförs i enlighet med standardföreskrifterna. Vid användande av återströmningsskydd för sprinkler ska återströmningsskyddet vara av typen BA.

### **Anslutning av sprinklerinstallation**

Det förekommer allt oftare att fastighetsägare önskar ansluta en sprinklerinstallation till den allmänna vattenförsörjningsanläggningen. Ändamålet med en allmän vattenförsörjningsanläggning är i första hand att betjäna bostadsbebyggelse och annan bebyggelse med vattentjänster med hänsyn till skyddet för människors hälsa och miljön. Detta innebär att en fastighetsägare inte med stöd av vattentjänstlagen kan kräva att få ansluta en sprinklerinstallation. Om vattenförsörjningsanläggningen har tillräcklig kapacitet och det i övrigt inte bedöms påverka anläggningens funktion och säkerhet har huvudmannen möjlighet att efter överenskommelse medge anslutning av sprinkler. Sådan anslutning regleras genom avtal i vilket framgår förutsättningar för anslutningen, fastighetsägarens skyldigheter och de avgifter denne skall betala. Om en sådan anslutning medför merkostnader för huvudmannen för att anpassa anläggningen för denna extra tjänst, till exempel uppdimensionering av ledningar, får fastighetsägaren stå för dessa kostnader.

### **Användning av vatten som energikälla**

Att använda vatten som energikälla innebär att vattenanläggningen utnyttjas för ett helt nytt ändamål, som den ursprungligen inte var avsedd eller projekterad för. En användare kan därför inte med stöd av vattentjänstlagen kräva att få använda vatten som levereras genom den allmänna vattenanläggningen för energiutvinning. Huvudmannen kan dock efter begäran medge att till viss fastighet levererat vatten får utnyttjas för energiutvinning. För att säkerställa att den allmänna vattenanläggningen inte utnyttjas för energiutvinning i sådan omfattning att leveranssäkerheten för vatten för andra ändamål äventyras, förutsätts i sådana fall att avtal träffas mellan huvudmannen och fastighetsägaren.

## Vattenmätare

Vattenförbrukningen hos fastighetsägare fastställs genom mätning, om inte huvudmannen bestämmer annat. Huvudmannen tillhandahåller och installerar vattenmätaren och är dess ägare. Fastighetsägaren är enligt vattentjänstlagen skyldig att upplåta plats för mätaren samt lämna huvudmannen tillträde till fastigheten när denne vill kontrollera, ta ned eller sätta upp vattenmätaren.

Vattenmätarens plats ska vara godkänd av huvudmannen, som har rätt att kostnadsfritt disponera platsen och ensam har befogenhet att sätta upp, ta ned, kontrollera, justera och underhålla samt till- och fränkoppla vattenmätaren. För dessa åtgärder liksom för avläsning ska fastighetsägaren lämna huvudmannen fritt och obehindrat tillträde till vattenmätaren. Har avsättning för mätare utförts innan placeringen godkänts av huvudmannen, är fastighetsägaren, om huvudmannen så kräver, skyldig att svara för och bekosta flyttningen av avsättningen så att mätarens plats kan godkännas av huvudmannen. Avsättning för vattenmätare ska vara konstruerad så att risk för läckage eller svårighet att montera eller demontera mätaren minimeras.

Om det misstänks att mätaren visar fel, låter huvudmannen undersöka mätaren om huvudmannen anser det nödvändigt eller om fastighetsägaren begär det. Undersökningen ska bekostas av fastighetsägaren om han begärt undersökningen och mätaren godkänns. I annat fall bekostar huvudmannen undersökningen.

Vid undersökning av mätaren bestäms felvisningen i två kontrollpunkter enligt SWEDACs föreskrifter om vatten- och värmemätare.

Kan mätarens storlek inte bestämmas eller har mätaren inte fungerat, har huvudmannen rätt att uppskatta förbrukningen.

Fastighetsägare som inte godtar huvudmannens beslut efter genomförd undersökning eller huvudmannens uppskattning av förbrukningen, kan begära rättslig prövning av frågan hos Statens VA-nämnd.

Fastighetsägare ska vårda vattenmätaren väl och skydda den mot frost och åverkan samt mot återströmning av varmvatten och annan skadlig värmepåverkan. Om så inte sker och mätaren skadas, ska fastighetsägaren ersätta huvudmannen kostnaden för att åtgärda eller byta mätaren.

Fastighetsägare som önskar att vattenmätaren tillfälligt tas ner på grund av frostrisk eller annan orsak ska anmäla detta till huvudmannen, som mot ersättning tar ner och åter sätter upp mätaren.

## Användning av den allmänna avloppsanläggningen

### Avloppsvatten

Huvudmannen är skyldig att ta emot avloppsvatten från anslutna fastigheter inom verksamhetsområdet om inte behovet kan tillgodoses bättre på annat sätt. Verksamhetsområdet kan avse enbart spillvatten, enbart dagvatten eller såväl spillvatten som dagvatten. Med spillvatten menas förorenat vatten från hushåll, industriell tillverkningsprocess, arbetsplats, serviceanläggning m.m.

Med dagvatten menas tillfälligt, avrinnande vatten på ytan, mark eller konstruktion t.ex. regnvatten, smältvatten eller framträngande grundvatten.

### **Köksavfallskvarn**

Att tillföra avloppet spillvatten från köksavfallskvarn är tillåtet endast efter huvudmannens skriftliga medgivande. I ett sådant medgivande föreskrivs villkor för vad som får släppa ut från kvarnen samt vilken avgift som ska betalas till huvudmannen.

### **Kax från bergvärmeborrning m.m.**

Avloppsvatten innehållande kax från bergvärmeborrning, slam från byggarbetsplatser eller liknande som kan förorsaka sedimentering i brunnar och ledningar och därmed äventyra dess funktion får inte tillföras den allmänna avloppsanläggningen.

### **Avloppsvattnets beskaffenhet**

Huvudmannen är dock inte skyldig att ta emot spillvatten vars innehåll i ej oväsentlig mån avviker från hushålls spillvattens. För att få släppa ut sådant spillvatten i det allmänna ledningsnätet förutsätts vanligen att avtal upprättas. Huvudmannen är inte heller skyldig att ta emot avloppsvatten om behovet av avledning kan tillgodoses bättre på annat sätt. Värmeuttag ur avloppsvatten får inte ske så att temperaturen i utsläppt avloppsvatten underskrider temperaturen i det av huvudmannen levererade dricksvattnet.

Fastighetsägare är skyldig att till huvudmannen anmäla verksamhet som kan inverka på avloppsvattnets sammansättning.

Huvudmannen har gränsvärdeslistor som anger högsta tillåtna halter av oönskade ämnen som kan påverka slam och recipient (sjö eller vattendrag). Gränsvärdeslistorna anger riktvärden för vissa ämnen vid bedömning av utsläpp i en allmän avloppsanläggning.

### **Fastighet som används till annat än bostad**

Med hänsyn till kraven på åtgärder för att hindra vattenförorening är det i många fall nödvändigt för huvudmannen att ha en noggrannare kontroll av vad som avleds till den allmänna avloppsanläggningen än vad som gäller för bostadsfastigheter. Fastighetsägaren har därför enligt ABVA ålagts att lämna uppgift om arten och omfattningen av sådan verksamhet inom fastigheten som kan inverka på avloppsvattnets innehåll. Provtagningar och analyser som huvudmannen finner nödvändiga för kontroll av sådant avloppsvatten, bekostas av fastighetsägaren eller genom denne av företag, rörelse eller verksamhet som avleder avloppsvattnet. Kostnaden för sådan kontroll kan också ingå i särskild industriavloppstaxa.

Enligt ABVA kan huvudmannen föreskriva att fastighetsägaren för journal över verksamheten och själv kontrollerar avloppsvattnets sammansättning. Huvudmannen bestämmer omfattning av journalföringen och provtagningen. Om huvudmannen så fordrar ska fastighetsägaren eller genom denne företag, rörelse eller verksamhet som avleder avloppsvattnet, till huvudmannen för godkännande lämna förslag till program för journalföringen och för provtagningen av avloppsvattnet.

Huvudmannen är inte skyldig att ta emot vatten som utnyttjats för värmeutvinning, eftersom sådant vatten enligt vattentjänstlagen inte är att anse som avloppsvatten.



## **Industri eller annan verksamhet måste samråda med huvudmannen**

Fastighetsägare som använder eller avser att använda den allmänna avloppsanläggningen och som avser att ansöka om prövning av avloppsutsläpp enligt miljölagstiftningen ska samråda med huvudmannen.

## **Dag- och dränvatten**

Huvudmannen är inte skyldig att ta emot dag- och dränvatten från fastighet, i de fall avledning av sådant vatten kan tillgodoses bättre på annat sätt. I vissa fall kan avledning till LOD-anläggning (LOD = lokalt omhändertagande av dagvatten) på den enskilda fastigheten innebära en sådan fördel. LOD kan t.ex. innebära att dag- och eller dränvatten avleds till ett s.k. perkolationsmagasin (stenkista) på den egna tomten. Med dag- och dränvatten likställs allt avloppsvatten som huvudmannen bedömer inte ska avledas till spillvattenförande ledning. Vid behov kan fastighetsägaren rådgöra med huvudmannen.

Dag- och dränvatten som tillförs allmän avloppsanläggning ska hålla sådan kvalitet att huvudmannen kan uppfylla sina skyldigheter enligt gällande lagar och förordningar.

I ABVA regleras att, om dag- och dränvatten avleds från fastighet till spillvattenförande ledning, får avledning inte fortsätta sedan särskild förbindelsepunkt för dag- och dränvatten upprättats och fastighetsägaren underrättats om detta. Huvudmannen kan alternativt ha vidtagit åtgärder för avledning utan att förbindelsepunkt har upprättats och meddelat fastighetsägaren detta.

Huvudmannen bestämmer inom vilken tid tillförseln ska ha upphört. Undantag från förbudet eller anstånd kan medges av huvudmannen om särskilda skäl föreligger. Ändrar fastighetsägaren installationen så att dag- och dränvattnet avleds till den allmänna dagvattenledningen eller till LOD-anläggning kan huvudmannen i vissa fall bevilja bidrag till kostnaderna för ändringen. En förutsättning får att ett sådant bidrag skall beviljas är att kostnaderna för ändringen avsevärt överstiger genomsnittskostnaden inom området.

## **Inkoppling av dränvatten till den allmänna avloppsanläggningen**

Vid nybyggnad måste bestämmelserna i Boverkets byggregler följas. Innebörden av dessa bestämmelser är att dränvatten från byggnad inte får avledas till avloppsledning, i vilken uppdamning kan förekomma. Uppdamning innebär att en ledning går full och att den fria vattenytan kan stiga i anslutande ledningar. Ställs från huvudmannen kravet att dränvatten ska avledas till dagvattenledning, innebär detta i många fall att dränvatten från byggnader, i första hand sådana med källare, inte kan avledas med självfall. Dagvattenledningar är nämligen normalt dimensionerade så att uppdamning i ledningarna förekommer vid häftigare regn. Den praktiska konsekvensen blir därför att vissa byggnader inte kan förses med källare eller att dränvattnet måste pumpas.

## **Avgifter**

Fastighetsägares avgiftsskyldighet till huvudmannen regleras i taxan för allmänna vattentjänster (VA-taxan). VA-taxan innehåller uppgifter om anläggningsavgifter, d.v.s. uppgifter om vad nyanslutningar kostar, brukningsavgifter samt uppgifter om avgifter för vanligen förekommande tjänster som huvudmannen tillhandahåller på fastighetsägarens begäran t.ex. servisavstängning.

Huvudmannen kan träffa avtal med ägare till fastighet och andra avgiftsskyldiga i avgiftsfrågor som inte regleras i kommunens taxeföreskrifter.

## Övrigt

Enligt vattentjänstlagen ska en allmän VA-anläggning användas så att det inte uppkommer olägenhet för huvudmannen eller annan. Det får inte uppstå svårigheter för huvudmannen att uppfylla kraven från miljö- och hälsoskyddssynpunkt eller att i övrigt uppfylla sina åligganden enligt lag eller annan författning eller enligt avtal. Fastighetsägare ansvarar för att VA-installationen, även sådan som inte kräver bygglov, utförs så att den fyller kraven enligt Boverkets byggregler.

Bensin-, olje- och fettavskiljare samt sand- och slamfång i gårdsbrunnar o.d. ska tillses regelbundet och tömmas så ofta, att de alltid uppfyller avsedd funktion. Fettavskiljare ska uppfylla kraven enligt europanorm SS EN 1825.

Frityrolja får inte tillföras den allmänna VA-anläggningen.

Huvudmannen har enligt vattentjänstlagen rätt att undersöka VA-installationen och dess användning. Påträffas allvarliga brister är fastighetsägaren skyldig att rätta till dessa så att det inte uppkommer olägenheter för huvudmannen eller någon annan. Om så inte sker är huvudmannen inte skyldig att låta fastigheten vara kopplad till den allmänna anläggningen.

Om en fastighets VA-förhållanden påtagligt avviker från de förhållanden som i övrigt råder i en allmän VA-anläggnings verksamhetsområde, får huvudmannen träffa avtal med fastighetsägaren om särskilda villkor för att använda VA-anläggningen.

## Anmäl ändringar

Fastighetsägare ska på begäran lämna huvudmannen underlag för avgiftsberäkning. Dessutom ska fastighetsägare självmant anmäla sådan ändring av VA-installationen eller annat förhållande, som enligt taxan kan ha betydelse för avgiftsberäkningen.

## Anmäl ägarbyte

Fastighetsägare ska underrätta huvudmannen när fastigheten övergår till ny ägare samt uppge den nye ägarens namn, adress och tillträdesdag.

## Vattenavstängning

Har fastighetsägare försummat att betala VA-avgift eller i övrigt försummat sina skyldigheter enligt vattentjänstlagen och är försummelsen väsentlig, har huvudmannen rätt att stänga av vattentillförseln till fastigheten. Avstängning kan ske om rättelse inte kunnat åstadkommas genom skriftlig uppmaning och avstängningen inte medför olägenhet för människors hälsa.

Fastighetsägaren ska till huvudmannen betala avgift enligt taxa för såväl avstängning som återinkoppling.

## **Risk för översvämning**

I hus med källare, särskilt där källaren har golvbrunn eller annan avloppsenhet, finns alltid risk för källaröversvämning. Vid häftiga regn eller snösmältning kan den allmänna ledningen överbelastas och vatten kan baklänges tränga in i avloppsserviser och upp genom golvbrunnar och förorsaka skador. Vid sidan av översvämningar förorsakade av häftiga regn är stopp i servisledningen den vanligaste skadeorsaken.

Fastighetsägare bör i eget, och i förekommande fall hyresgästers, intresse i största möjliga utsträckning förebygga skador inom fastigheten till följd av uppdämning i ledningsnätet.

Följande åtgärder kan förslagsvis vidtas:

- Placera inte föremål i källaren som är värdefulla och känsliga för fukt
- Kontrollera att avstängbara golvbrunnar och automatiska bakvattenventiler fungerar
- De golvbrunnar i källaren som inte är avstängbara förses med tätande anordningar eller ersätts med avstängbara brunnar.
- Rörinstallatör kontaktas om misstanke finns att avloppets avstängningsanordningar inte fungerar
- Kontroll av att regn- och smältvatten leds från byggnaden.
- Nedfarter till garage och andra utrymmen invallas
- Kontroll av att intern avloppspump för t.ex. dränering fungerar
- Fastigheten ansluts till alarmeringscentral med larmtjänst