



Budget 2013-2015

beslutad av Kommunfullmäktige 2012-06-26





■ INNEHÅLL

- 2 Kommunstyrelsens ordförande**
Kommunstyrelsens ordförande Åke Carlson kommenterar budget.
- 3 Budgetförutsättningar**
En kort beskrivning av förutsättningar till budget förslaget.
- 4 Omvärldsanalys**
En analys över det ekonomiska läget och förutsättningar för kommunen.
- 5 Målavstämning**
Avstämning av finansiella mål och mål kopplade till god ekonomisk hushållning.
- 7 Driftsredovisning**
Redovisning och analys av driftbudget och utfall.
- 8 Investeringsplan**
Redovisning och analys av investeringsplan.
- 9 Resultatplan**
Redovisning av resultatplan.
- 10 Finansieringsplan**
Redovisning av kassaflödet.
- 11 Balansplan**
Redovisning av balansplan.
- 12 Kommunstyrelse**
Beskrivning och kommentar till nämndens budgetförslag.
- 14 Barn- och utbildningsnämnd**
Beskrivning och kommentar till nämndens budgetförslag.
- 17 Socialnämnd**
Beskrivning och kommentar till nämndens budgetförslag.
- 19 Miljö- och byggnadsnämnd**
Beskrivning och kommentar till nämndens budgetförslag.
- 20 Revision**
Beskrivning och kommentar till nämndens budgetförslag.
- 21 Överförmyndarnämnd**
Beskrivning och kommentar till nämndens budgetförslag.
- 22 Valnämnd**
Beskrivning och kommentar till nämndens budgetförslag.

- 22 Krisledningsnämnd**
Beskrivning och kommentar till nämndens budgetförslag.
- 23 HUL - gemensam nämnd för lönesamverkan**
Beskrivning och kommentar till nämndens budget förslag.
- 24 RÖK - kommunalförbund för räddningstjänst**
Beskrivning och kommentar till nämndens budgetförslag.

Kommunstyrelsens ledamöter

		
Åke Carlson (C)	Peter Skog Lindman (S)	Jan-Olof Fransson (M)
		
Ingrid Hugosson (C)	Camilla Ymer (S)	Margareta Schlee (M)
		
Sören Fröjd (SD)	Åke Axelsson (S)	Christina Lindqvist (KD)
		
Kent Helgesson (MP)	Martina Gustafsson (S)	



■ KOMMUNSTYRELSENS ORDFÖRANDE

Omvärlden

2011 var ett bra år för Uppvidinge. Det gör att vi under 2012 vågar fortsätta satsa på kvalitet i våra verksamheter. Just nu ser framtiden dystert ut för Europas ekonomi. Greklands ofinansierade och generösa välfärdssystem riskerar att sänka Eurosamarbetet. Bli det depression i södra Europa får vi recession i norr. Även om det inte blir så illa kommer de närmaste åren inte visa någon stark tillväxt och därmed ge små möjligheter till ökade kostnader för kommunen. Vill vi göra nya satsningar måste vi minska någon annanstans. Vi måste alltid och i alla verksamheter anpassa till befolkningen, akta oss för att dra på oss nya driftkostnader och sköta det vi har innan vi bygger nytt. Nya verksamhetsområden, eller expansion av gamla, måste finansieras genom flytt av pengar från områden där vi har höga kostnader eller som inte längre är så angelägna.

I vår förra treårsbudget reserverade vi mycket pengar för att kunna skriva ned värdet på fastigheter som inte längre används. Detta var också en reserv ifall tiderna skulle bli sämre. Nu har prognoserna blivit betydligt sämre och vi tar "reserverna" i anspråk men försämrar inte villkoren för styrelser och nämnder.

Kvalitet och ledarskap

Vi fortsätter att satsa på kompetens och kvalitetsutveckling inom omsorg, skola och ledarskap, både för tjänstemän och för förtroendevalda. Vi satsar både på fortbildning och på nya tjänster i kulturskola och elevhälsa. Vi ska ge bättre stöd i personalfrågor och öppnar för studentmedarbetare. Under de år Uppvidinge gick med ständiga underskott följde, naturligt nog, inte ersättning till de valda med utvecklingen i andra kommuner. Vi inför nu ersättning för Kommunfullmäktiges möte och anpassar övriga arvoden genom att knyta dem till en procentsats av riksdagsledamöternas basarvode.

Arbetsmarknaden är fortfarande bra men vi förbereder oss för att kunna hjälpa dem som står längst från jobb. Ökningen med en mkr till föreningslivet 2012 permanentas samtidigt som vi främjar föreningarnas samverkan både med kommunen och varandra.

Befolkningen minskar fortfarande och vi kan tyvärr inte räkna med att trenden ändras. Städerna drar mer än någonsin och dessvärre stärks detta av rikspolitiken. Många reformer är inte tänkta för landsbygden. Det gäller skolval, lärarlegitimation och många fler. Vi måste därför ständigt anpassa oss till verkligheten, hur obekvämt den än är. Samtidigt måste vi göra vad vi kan för att just Uppvidinge ska gå mot trenden och sluta minska folkmängden. Vi sätter av en miljon kronor om året för att vända trenden. I och med att vi har egna pengar är det lättare att söka medfinansiering. Vi har

sökt och beviljats ett stöd från tillväxtverket på 1,4 mkr under tre år.

Som ni ser är det många framtidssatsningar på en nivå som vi inte haft möjlighet till i Uppvidinge på tjugo år.

Var ska vi ta 't?

Våra medarbetare blir allt bättre på vardagsförbättringar. De gör ett fantastiskt jobb men vi behöver också sänka ambitionen på områden där vi ligger extremt högt. I denna budget sänks anslaget till räddningstjänst med 1,6 – 2 mkr och vi skjuter inte till mer pengar till Länsstrafiken 2015 för att bygga ut järnvägstrafiken. Per invånare har vi mer resurser än någonsin och vi ska använda dem smartare än andra.

Vårt uppdrag

För att fler ska välja att bo i Uppvidinge måste vi som bor här vara nöjda och dessutom sprida det till vår omgivning. Anställda och förtroendevalda i Uppvidinge ansvarar för att vår del av världen är en bra plats att leva och verka på. Vi ska inte betala högre skatter och avgifter än andra och vi ska ha en kvalitet som stämmer med kostnaden. Vi ska inte vara dåliga på något, hyggliga på det mesta och riktigt bra på några områden. Kort sagt: Vi ska vara en välskött kommun som invånarna är nöjda med och gärna lockar fler att bo i.

För att veta att vi håller rätt kvalitet och kostnader jämför vi oss med andra kommuner. Där det saknas offentlig statistik jämför vi oss själva över tiden. Vi sätter mål för vad vi ska uppnå och målen ska vara SMARTa: Specifika, Mätbara, Accepterade, Relevanta, Tidssatta. Det är ju inte bara kostnaden som är intressant utan även volymen och kvalitén vi får för insatsen.

Vi har uppdraget att hålla invånarna nöjda i sitt dagliga liv och vi gör det med stolthet.



Åke Carlson



■ BUDGETFÖRUTSÄTTNINGAR

Sedan Kommunfullmäktige beslutade om de ekonomiska förutsättningarna för budget 2013 och verksamhetsplan 2014 – 2015 i februari 2012 har SKL:s prognoser om kommunernas ekonomiska förutsättningar för perioden förändrats avsevärt, bland annat ökar skatteintäkterna mer än enligt tidigare prognoser, medan kostnads- och LSS-utjämningen minskar kraftigt i förhållande till tidigare prognoser. Totalt minskar intäkterna med mellan 3,2 mnkr och 5,7 mnkr för åren 2013 – 2015. Samtidigt visar befolkningsutvecklingen på en bättre prognos än då budgetförutsättningarna fastställdes, vilket lindrar de ekonomiska effekterna av minskade statsbidrag. Efter revidering av befolkningsprognosen, saknas cirka 200 tkr för 2013, 1,7 mnkr 2014 samt 4,2 mnkr för 2015 för att uppnå det fastställda resultatmålet om 6 mnkr per år.

När budgeten fastställdes för åren 2012 – 2014, var situationen den motsatta, ekonomin förväntades växa kraftigt och resultatnivåerna såg ut att öka till långt över målet. Eftersom jämförelserna med andra kommuner och med standardkostnaden visade att våra kostnader fortfarande var på en mycket hög nivå, beslutades då att inte använda resultatutrymmet till kostnadsnivåökningar. I stället skapades ett antal fonder, som kan utnyttjas om den budgeterade resultatnivån kan hållas, bland annat en fond för kompetensutveckling och en för omstruktureringsåtgärder.

Eftersom SKL:s senaste skatteprognos visar att resultatnivåerna inte kommer att uppnås om alla medlen från fonderna används, justeras dessa ner till nivåer som gör att **resultatmålet nås för hela planperioden**.

Vid fördelning av medel till nämnderna, har modellen där hänsyn tas bland annat till verksamhetens kostnader i jämförelse med andra kommuner samt befolkningsutveckling använts.

Skattesats

Skattesatsen under planperioden är oförändrad, 22:00, för respektive år.

Befolkningsutveckling

För planperioden har följande befolkningstal (1 november) använts;

2012	9 159 personer	- 75 personer
2013	9 084 personer	
2014	9 009 personer	

I förhållande till de fastställda budgetförutsättningarna har befolkningstalet för 1 nov 2012 ändrats från 9 103 personer till 9 159 på grund av att befolkningsutvecklingen har varit gynnsammare än enligt tidigare prognoser.

Finansiering

De externa finansieringskällorna är i första hand skatteintäkter och statsbidrag. I kommunens budgetarbete används de prognoser över skatter och generella statliga bidrag som tas fram av Sveriges Kommuner och Lands-ting.

Interna mellanhavanden

En del av kommunens verksamheter bedrivs av andra intressenter för Uppvidinge kommuns räkning. Det gäller följande enheter;

Uppvidingehus – fastighetsförvaltning
UppCom – bredband, IT och telefoni
RÖK – Räddningstjänsten i Östra Kronoberg
HUL – Lönesamverkan i Högsby, Uppvidinge och Lessebo

För dessa verksamheter samt kommunens kostorganisation gäller grundprincipen att tjänsterna utförs till självkostnadspris. Undantag för denna regel är bredbandsverksamheten där hänsyn till kommersiella intressen ska beaktas.

Arbetsgivareavgift

Kommunen följer riktlinjer av SKL.

Pensionskostnad

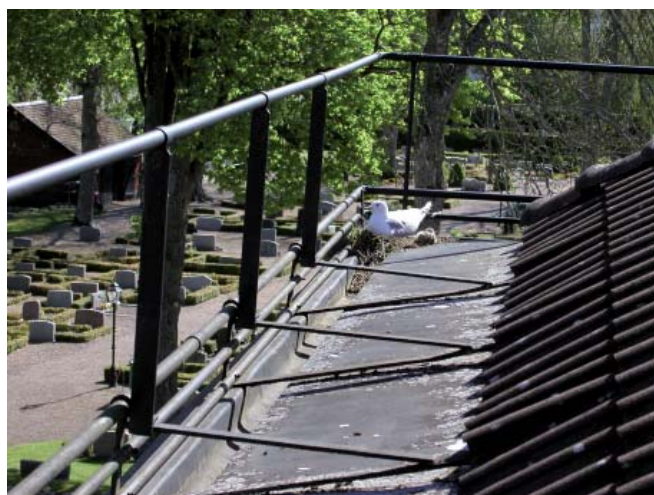
Förändring av pensionsskuld följer Skandias prognos.

Kapitalkostnad

Varje investering får konsekvenser för driftplanen i form av kapitalkostnader. Avskrivning är beroende av den ekonomiska livslängden och internräntan utgör 5 procent på det bokförda värdet.

Taxor och avgifter

Förslaget till taxor och avgifter ska redovisas som en separat del av verksamhetsplanen. Viktigt är att intäkterna når upp till den nivå som fastställts för att klara en målsatt kostnadstäckning. Det gäller till exempel VA-verksamheten som ska ha full kostnadstäckning.





OMVÄRLDSANALYS

GLOBALT

Oron kring situationen i de skuldsatta EMU-länderna, i synnerhet Grekland men även andra länder kring Medelhavet, skapade stor turbulens i de finansiella marknaderna under hösten och vintern 2011. Följden blev kraftigt stigande räntor i krisländerna och fallande börser världen över. Oron och osäkerheten kring det politiska systemets förmåga att bemästra problemen ledde även till en abrupt avmattning i den ekonomiska aktiviteten, inte bara i krisländerna utan också i många andra länder, både inom och utom eurozonen.

Mycket talar för att situationen är på väg att stabiliseras och att vi gradvis får se en ökning i den ekonomiska aktiviteten under loppet av 2012 och 2013. Samtidigt måste man komma ihåg att flera länder inom eurozonen står inför kraftiga finanspolitiska åtstramningar. Det betyder att man måste räkna med en svag ekonomisk tillväxt i många europeiska länder de kommande åren.

Inte heller i USA, världens största ekonomi, är förutsättningarna för en stark återhämtning särskilt goda. Hushållens skuldsättning är mycket hög samtidigt som fastighetsmarknaden fortfarande plågas av ett stort överutbud av osålda hus. Trots detta har utvecklingen i USA överraskat positivt. Den amerikanska arbetsmarknaden förstärktes under 2011, en utveckling som har fortsatt även i år. Antalet sysselsatta ökar och arbetslösheten, som låg oförändrad runt nio procent under första halvåret 2011, har minskat markant sedan dess.

Tabell, internationell BNP tillväxt, procentuell förändring

	2010	2011	2012	2013
USA	3,0	1,7	2,4	2,8
Tyskland	3,6	3,1	0,9	2,1
Storbritannien	2,1	0,7	0,3	2,0
Norden	2,2	2,2	1,5	2,1
Världen	5,1	3,6	3,4	4,1
Exportvägd BNP	2,8	2,2	1,4	2,3
Sverige	5,7	3,9	0,6	2,6

Efter en kortare avmattningsperiod har världshandeln återigen stärkts. Motor i världshandeln har under de senare åren varit tillväxtländerna. Den snabba tillväxten i Asiens tillväxtekonomier har redan tidigare varit en bidragande orsak till prisuppgången på råvaror och energi. Kina har liksom flera andra tillväxtekonomier problem med hög inflation och överhettning. I södra Europa brottas skuldsatta länder såsom Portugal, Grekland och Spanien med stora problem. Tillväxten är svag och arbetslösheten hög. Räntorna har stigit kraftigt på dessa länders statsobligationer och här finns stora risker för att

finansproblemen tilltar.

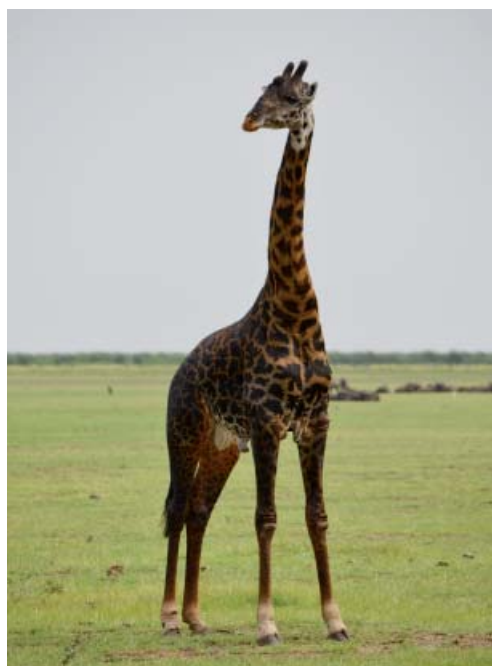
Även om Sverige inte har några problem med offentliga finanser, drabbades vår ekonomi av en avmattning under hösten och vintern, med ett kraftigt fall i BNP under 2011 års sista kvartal. Avmattningen speglade en kombination av återhållsamhet bland svenska hushåll till följd av den internationella oron och fallande exportefterfrågan. Året har inletts med relativt låg ekonomisk aktivitet, men framåtblickande indikatorer pekar mot en förbättring de närmaste månaderna. SKL gör bedömningen att den svenska ekonomin kommer att växa med 0,6 procent 2012, för att sedan öka farten till 2,6 procent under 2013.

Trots en hyfsad tillväxt under de kommande åren räknar SKL med att det dröjer till 2016 innan ekonomin återvänder till fullt resursutnyttjande. Skälet är att de prognostiserade tillväxttalen i BNP endast leder till en måttlig förstärkning av arbetsmarknaden. För 2012 och 2013 prognostiseras en oförändrad sysselsättning i termer av arbetade timmar. Under de följande åren beräknas arbetade timmar öka med i genomsnitt en procent per år, medan BNP ökar med drygt tre procent per år.

I år förväntas skatteunderlaget växa relativt bra trots en stillastående arbetsmarknad. Det förklaras av att pensionerna ökar relativt kraftigt och att arbetsmarknadserbättringarna ökar på grund av högre arbetslöshet. Även nästa år motverkas den svaga lönesumman i skatteunderlaget av ökande pensioner.

Ekonomins väg mot balans innebär en snabbare ökning av arbetade timmar 2013 – 2016 och successivt högre löneökningstakt.

Källa: Sveriges kommuner och Landsting





■ MÅLAVSTÄMNING

Målstyrningen utövas av Kommunfullmäktige genom antagande av vision och verksamhetsidé jämte policyer, reglemente samt verksamhetsplaner för respektive styrelse / nämnd. Ett arbete har inletts med att se över kommunens vision och mål.

Måluppföljning sker vid delårsbokslut per 31 augusti och vid årsredovisning per 31 december årligen. Nämnderna och styrelsen ska även redovisa vilka åtgärder som vidtas när målen inte uppfylls.

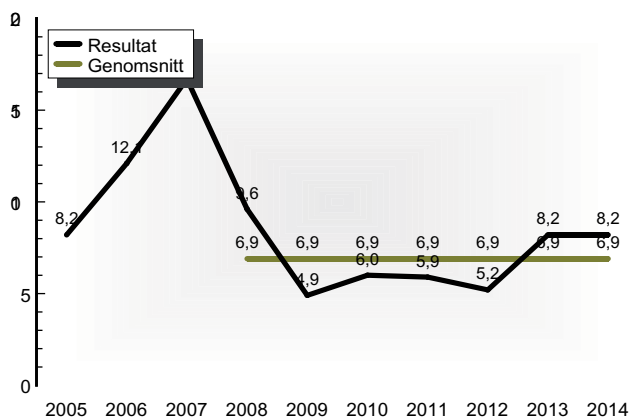
FINANSIELLA MÅL

Uppvidinge kommun använder sig av tre övergripande mål för att styra den ekonomiska utvecklingen och definiera vad god ekonomisk hushållning står för i kommunen. Resultatmålet ska gälla långsiktigt över en konjunkturcykel, 7 år.

Resultat efter finansnetto: 6 miljoner kronor i positivt resultat årligen.

Finansieringsgrad: 100 % självfinansiering av investeringar.

Soliditet: Minst 50 %.



Kommungemensamma mål inom personalområdet

Kommunen ska under planperioden använda sig av tre övergripande mål inom personalområdet:

- Sjukfrånvaron ska minska till 5 % av arbetad tid
- Andelen medarbetare som är friska och mår bra ska uppgå till 70 %
- 30 % av de anställda ska under året erhålla friskvårdssubvention.

KOMMUNSTYRELSE

Volym – vara kostnadseffektiv

Bibliotek

- Antal virtuella besök på bibliotekets webbplats ska uppgå till 6 100
- Antal aktiva låntagare ska vara minst 2 700
- Antal lån per barn < 14 år ska uppnå till minst 30 procent av samtliga lån
- Öka antal kulturprogram i egen regi eller i samverkan med föreningar och studieförbund, minst 420

Kultur och fritid

- Antal deltagaraktiviteter för barn och unga, 5 – 20 år; öka andelen deltagande flickor från 32 till 40 procent
- Antal föreställningar, teater, musik och film för barn och ungdom, minst två föreställningar per barn och år
- Öka antalet kulturprogram i egen regi eller i samverkan med föreningar och studieförbund

Tekniska avdelningen

- Minskad energiförbrukning, (absolut förbrukning kwh)
- Minskad volym ovidkommande vatten till spillvattenledning (absolut volym l)
- Minskad mängd avfall till deponi (absolut volym ton)

Kostavdelningen

- Kostnad per portion, total, 40 kronor
- Producerade portioner per år, 500 000

Kvalitet – hållbar utveckling

Bibliotek

- Programverksamheten ska vara differentierad
- Fler ska nyttja bibliotekets interaktiva tjänster

Kultur och fritid

- Få fler ungdomar aktiva på fritidsgårdar och i kulturverksamhet
- Öka antalet föreningar på landsbygden som bedriver kulturverksamhet
- Ökat arrangörstöd till utövande och arrangerande föreningar

Tekniska avdelningen

- 100 procent fossilbränslefri energiförbrukning
- Vattenkvalitet 100 procent
- Ökad medvetenhet om källsortering





Kostavdelningen

- Andel ekologiskt inköpta livsmedel (vikt), 25 procent
- Andel närproducerade (20 mil) inköpta livsmedel (vikt), 25 procent
- Andel fairtrade inköpta livsmedel kaffe 90 procent, te 90 procent, drickchocklad 90 procent

Medborgarnytta – nöjda invånare

- Webbenkät, 80 procent nöjda (samtliga)
- Enkät, 80 procent nöjda (kost)

Personal – samtliga avdelningar

- Sjukfrånvaron ska minska till 4,5 procent av arbetad tid
- Andelen medarbetare som är friska och mår bra ska uppgå till 75 procent
- Minst 30 procent av de anställda ska under året er-hålla friskvårdssubvention

SOCIALFÖRVALTNINGEN

Volym

- Minska på antalet vuxen- och barninstitutionsplace-ringar inom IFO och istället hitta hemma-planslös-ningar inom öppenvården.
- Minska antalet körda mil i tjänsten med 5 procent, exempelvis genom bättre planerade resor och att använda sig av cykel i större utsträckning.

Kvalitet

- Äldreomsorgens verksamhet i ordinärt boende ska bedrivas på ett sånt sätt att 70 procent av arbetstiden ska vara hos brukaren.
- Arbeta med utgångspunkten i att öka antalet riskbe-dömningar i kvalitetsregister i jämförelse med året innan.
- Ett överklagande till länsrätten i ett IFO-ärende ska inte medföra ändrat beslut.

Personal

- Andelen total sjukfrånvaro ska minska till 6 procent

Medborgarnytta

- Resultatet i kommunens kvalitet i korthet ska vara högre än föregående år.

BARN- OCH UTBILDNINGSFÖRVALTNINGEN

Verksamhetsmålen för god ekonomisk hushållning är oförändrade i förhållande till 2012 års mål. Målen arbe-tades fram inför 2012 års budget och har inte utvärderats ännu.

Volym

- Nettokostnader inom verksamheterna förskola, grundskola och gymnasium som jämförbara kom-muners (definition av jämförbara kommuner enligt ekonomiavdelningens utredning "Vad kostar verk-samheten i vår kommun").

Kvalitet

- Personaltäthet i verksamheten som jämförbara kom-muners.
- 98 procent godkända i nationella prov i grundskolans årskurs 3 och 6.
- 98 procent av grundskoleelever behöriga till natio-nellt program inom gymnasieskolan.
- 80 procent av gymnasieelever fullföljer gymnasieut-bildning inom fyra år.

Personal

- Sjukfrånvaron maximalt fyra procent av arbetad tid.
- Genomförd kompetensutveckling motsvarar 1 pro-cent av total personalbudget.

Medborgarnytta

- Förskoleplats inom tre månader.
- Trygg och säker skolmiljö (enkätundersökning).
- Uppvidinge kommun bland de 100 bästa skolkom-munerna i landet (enligt SKL:s Öppna jämförelser).

MILJÖ- OCH BYGGNADSFÖRVALTNINGEN

Volym

- Antal ärenden kart, mät och GIS, 180 per år
- Antal bygglovsärenden, 200 per år
- Med kompletta handlingar bygglov inom 1 månad
- Antal antagna detaljplaner, 5 per år
- Antal kontrollerade livsmedels- ärenden, 25 per år
- Antal tillsynsbesök enligt miljö- balken, 50 per år.

Kvalitet

- Utförd tjänst avseende kart, mät och GIS inom 10 dagar
- Alla tillsynsobjekt inom miljöbalkens och livsmedels-lagens område ska ha tillsyn minst vart tredje år
- Tid för antagande av detaljplan;
Enkelt planförfarande, 6 månader
Normalt planförfarande, 12 månader

Medborgarnytta

- Webbenkät, 80 procent nöjda
- Enkät, 80 procent nöjda



■ DRIFTREDOVISNING

Budgetberedningen har behandlat de förslag till budget- och verksamhetsplan som har utarbetats av kommunens olika nämnder och styrelser. En genomgång av budgetförslagen har gjorts gemensamt. Socialnämndens, Kommunstyrelsens och Miljö- och byggnadsnämndens budgetförslag ligger inte inom de av Kommunfullmäktige fastställda ramarna.

Nedan redovisas budgetramarna utifrån KF:s beslut, nämndernas budgetförslag och budgetberedningens förslag.

Netto (tkr)		BUDGET 2013			PLAN ÅR 2014			PLAN ÅR 2015	
NÄMND / STYRELSE	KF:s ram- beslut	Nämndens budget- förslag	Budget- bered- ningens förslag		Nämndens budget- förslag	Budget- bered- ningens förslag	KF:s ram- beslut	Nämndens bud- getförslag	Budget- bered- ningens förslag
Revision	645	645	645	645	645	645	645	645	645
Kommunstyrelse	89 336	90 836	90 836	92 455	93 955	93 955	94 722	96 222	96 222
Barn- och utbild- ningsnämnd	189 370	189 370	189 370	192 834	192 834	192 834	196 355	196 355	196 355
Socialnämnd	186 635	186 635	186 635	190 550	194 286	190 550	194 575	201 172	194 575
Miljö- o byggnads- nämnd	2 739	3 321	3 239	2 601	3 088	2 851	2 704	3 153	2 704
HUL	0	0	0	0	0	0	0	0	0
TOTALT	468 725	470 807	470 725	479 085	484 808	480 835	489 001	497 547	490 501

Kommunstyrelsens budgetförslag avviker från ramarna med 1,5 mnkr per år:

- Medel för utveckling/visionsarbete, 1 mnkr år.
- Arbetsmarknadsenhet, 500 tkr.

Miljö- och byggnadsnämnden budgetförslag avviker med 582 tkr för 2013, 487 tkr för 2014 och 449 tkr för 2015:

- 1,0 livsmedelsinspektör
- Korrigering av budget till följd av att verksamheten har redovisat underskott fyra av de senaste fem åren.

Socialnämndens budgetförslag avviker från ramarna med 3,7 mnkr för 2014 och 6,6 mnkr för 2015:

- Ny gruppbostad för LSS med sex platser
- Ombyggnation av delar av Olofsgården i Åseda.

Budgetberedningens förslag innebär:

- Kommunstyrelsens budgetökning på 1,5 mnkr beviljas. Finansiering sker via minskade anslag för fonderna för kompetensutveckling och omstrukturering.
- Miljö- och byggnadsnämndens budgetram ökas 2013 med 500 tkr för inrättande av 1,0 tjänst som livsmedelsinspektör. För 2014 ökas ramen med 250 tkr och 2015 ingen ökning. Detta innebär att nämnden genom att effektivisera inom andra områden eller via ökade intäkter ska finansiera utökningen med 250 tkr från 2014 och helt från och med 2015. Finansiering av ramökningen sker genom minskat anslag för fonden för omstrukturering.
- Socialnämndens ramökning beviljas inte. Nämnden får i uppdrag att återkomma med ekonomiskt underlag efter genomförd boendestudering som bland annat ska redovisa framtida behov av särskilda boendeplatser samt LSS gruppbostadsplatser, investeringskostnader, finansiering av utökade kapitalkostnader med mera.



■ INVESTERINGSPLAN

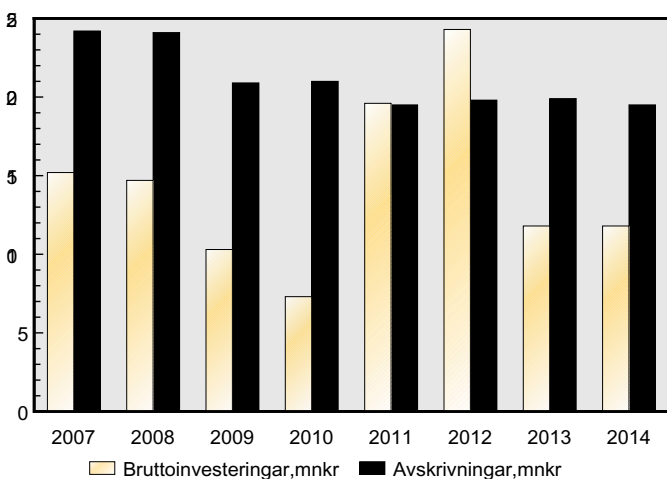
Den långsiktiga ambitionen är att de årliga investeringarna ska täckas av avskrivningar.

Ett investeringstak på totalt 75 mnkr sätts för planperioden. Avskrivningarna beräknas till cirka 60 mnkr under planperioden. Detta innebär att den långsiktiga ambitionen inte klaras av under planperioden om samtliga investeringar genomförs, dock kommer investeringarna att täckas av avskrivningar och periodens resultat.

Socialnämnden och Barn- och utbildningsnämnden har i sina budgetförslag aviserat om behov av investeringar i lokaler. Preliminära kostnadsberäkningar visar på en total investeringsnivå på närmare 67 mnkr för ny- och ombyggnation av förskolelokaler i Åseda, LSS-boende i Lenhovda samt Olofsgården i Åseda. Den preliminära kostnadsnivån inryms inte inom investeringstaket på 75 mnkr. Båda nämnderna kommer att utreda lokalfrågorna under det närmaste året och återkommer med nya kostnadsberäkningar.

Någon extern upplåning för att finansiera investeringarna behöver inte göras under planperioden.

Ett arbete pågår med framtagande av nya riktlinjer för budgetering av investeringar. På grund av detta finns det inom Kommunstyrelsens verksamhetsområden ingen planering per objekt för 2014 och 2015, dock en total investeringsram på 11 175 tkr.



Sammanställning av investeringsobjekten (tkr)

	Budget 2012	Plan 2013	Plan 2014
Kommunstyrelsen			
Inventarier, kommunledning	100		
Maskinell utrustning	150		
Disponibla investeringsmedel	1 000		
Industrimark	2 000		
Idrott och fritid	350		
Inventarier, biblioteken	250		
Inventarier, tekniska	50		
Arbetsmaskiner	500		
Gator och vägar	1 800		
Upprustn. parker och lekplatser	175		
Belysningsanläggning	300		
Vatten- och avloppsledning	2 500		
Kompl.arbeten VA-verk	400		
Kompl.arbeten reningsverk	1 100		
Avfallshantering	500		
	11 175	11 175	11 175
Barn- och utbildningsnämnden			
Inventarier, grundskolan	1 200	1 200	1 200
Inventarier, gymnasieskolan	700	700	700
Inventarier, komvux	15	15	15
Inventarier, kulturskolan	60	60	60
	1 975	1 975	1 975
Socialnämnden			
Inventarier, socialkontor	70	70	70
Inventarier, äldreomsorg	330	330	330
Inventarier, oms funkt.hindrade	70	195	70
Tekniska hjälpmedel	150	150	150
Inventarier hemsjukvård	100	100	100
Inv ombyggn Olofsgården		500	100
	720	1 345	820
Disponibla medel	11 130	10 505	11 850
TOTALT	25 000	25 000	25 000



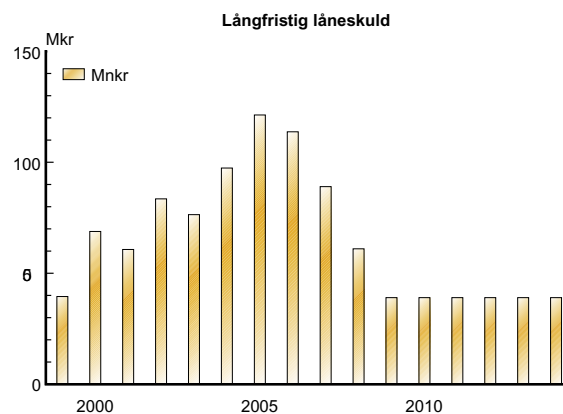
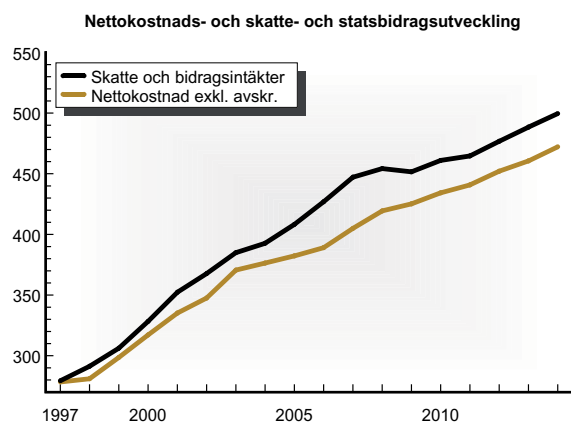
■ RESULTATPLAN

Tkr				
	Prognos 2012	Budget 2013	Plan 2014	Plan 2015
Verksamhetens intäkter	97 803	96 619	97 766	97 122
Verksamhetens kostnader	-546 660	-553 387	-562 499	-571 941
Avskrivning av anläggningstillgångar	-19 800	-20 000	-19 800	-19 800
TOTALA NETTOKOSTNADER	-468 657	-476 768	-484 533	-494 619
Kommunens skatteintäkter	341 714	353 493	366 572	382 334
Inkomstutjämning	85 190	85 939	82 892	80 144
Kostnadsutjämning	29 884	26 222	26 007	25 793
Regleringsavgift	4 516	2 214	50	-2 765
Kommunal LSS-utjämning	525	-2 527	-2 586	-2 485
Kommunal fastighetsavgift	17 227	17 227	17 398	17 398
Finansiella intäkter	1 500	1 500	1 500	1 500
Finansiella kostnader	-1 300	-1 300	-1 300	-1 300
RESULTAT EFTER FINANSNETTO	10 599	6 000	6 000	6 000
Jämförelsestörande poster	0	0	0	0
FÖRÄNDRING AV EGET KAPITAL	10 599	6 000	6 000	6 000
I verksamhetens kostnader ingår utöver vad som finns i nämndernas och Kommunstyrelsens ramar:				
	2 013	2 014	2 015	
Högre löneökningstakt		1 540	3 126	
Uppvidingehus, eftersatt underhåll	0	0	0	
Ökad budget för löpande underhåll	1 000	0	0	
Kompetensutvecklingsfond	1 000	488	0	
Kvalitetshöjande insatser	500	500	0	
Omstruktureringsåtgärder	1 287	488	256	
Summa	3 787	3 016	3 382	



■ FINANSIERINGSPLAN

Tkr		Prognos 2012	Budget 2013	Plan 2014	Plan 2015
	Årets resultat	10 599	6 000	6 000	6 000
	Planenliga avskrivningar	19 800	20 000	19 800	19 800
	Förändring av pensionsavsättning	1 117	1 157	1 057	1 607
	Förändring av övriga avsättningar	-900	-900	-900	-900
	Internt tillförda medel	30 616	26 257	25 957	26 507
	Försäljning av anläggningstillgångar	4 000	0	0	0
	Upptagande av nya lån	0	0	0	0
	Summa tillförda medel	34 616	26 257	25 957	26 507
	Investeringar i anläggningstillgångar	14 000	25 000	25 000	25 000
	Minskning av långfristiga skulder	0	0	0	0
	Summa använda medel	14 000	25 000	25 000	25 000
	FÖRÄNDRING AV LIKVIDA MEDEL	20 616	1 257	957	1 507
	LÅNESKULD	39 000	39 000	39 000	39 000

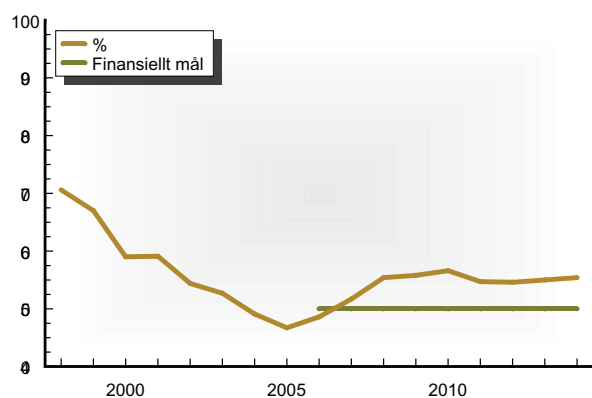




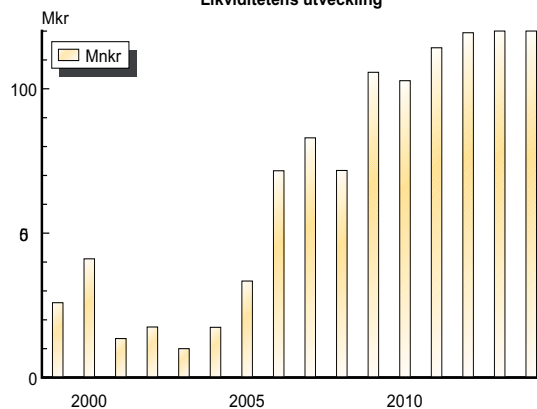
■ BALANSPLAN

Tkr		Prognos 2012	Budget 2013	Plan 2014	Plan 2015
	Materiella anläggningstillgångar	250 278	255 278	260 478	265 678
	Finansiella anläggningstillgångar	5 569	5 569	5 569	5 569
	Diverse omsättningstillgångar	50 163	50 663	51 163	51 663
	Likvida medel	103 306	104 563	105 520	107 027
	Summa tillgångar	409 316	416 073	422 730	429 937
	Eget kapital	258 556	264 556	270 556	276 556
	Avsättningar	31 895	32 152	32 309	33 016
	Långfristiga skulder	39 000	39 000	39 000	39 000
	Kortfristiga skulder	79 865	80 365	80 865	81 365
	Summa eget kapital och skulder	409 316	416 073	422 730	429 937
	Soliditet, %	63,2	63,6	64,0	64,3

Soliditetens utveckling



Likviditetens utveckling





■ KOMMUNSTYRELSE

Ordförande:

Åke Carlson (C)

Kommunchef:

Pär-Olof Ekelund

Förvaltningschef:

Anders Svensson



Åke Carlson

Kommunstyrelsen är kommunens ledande politiska förvaltningsinstitution och har ansvar för hela kommunens utveckling och ekonomiska ställning. Kommunstyrelsen leder och samordnar planeringen och uppföljningen av kommunens ekonomi och verksamheter.

2013 ÅRS VERKSAMHET

Kommunledningsförvaltningen innefattar kostorganisation, ekonomiavdelning, personalavdelning, teknisk avdelning, avdelning för kultur, fritid och etablering samt IT- och informationsavdelning.

Kommunstyrelsens driftbudgetförslag avviker från de av Kommunfullmäktige fastställda budgetramarna med 1,5 mnkr per år. Finansiering föreslås att tas från medel som är avsatt för kompetensutveckling och omstrukturering.

Nettokostnadsökningen under planperioden är cirka 9,2 mnkr, vilket motsvarar 10,5 procent.

Politisk verksamhet och kansli

Kostnaderna inom den politiska verksamheten och kansliet ökar med 1,4 mnkr, motsvarande 14,4 procent. För utvecklingsåtgärder budgeteras 1 mnkr per år, en ökning med 300 tkr från 2012.

Ett arbete pågår med att se över arvoden för politikerna, en beräknad kostnadsökning på 800 tkr. En del av dessa medel ska fördelas till nämnder och till Kommunfullmäktige under förutsättning att beslut fattas om nya arvodesregler.

Under 2014 kommer val att genomföras, både till riksdag och kommun samt till EU. 150 tkr budgeteras under 2014 för genomförande av valen.

Kostenheten

Kostnaderna ska balanseras mot intäkter från socialnämnden och barn- och utbildningsnämnden samt en mindre del från externa gäster.

Inom kostproduktionen fortsätter arbetet med effektivisering i och med att antalet barn minskar inom grundskolan.

Under 2012 infördes ny taxa för kostenheten, en utvärdering kommer att ske under 2013.

Ekonomiavdelning

Under planperioden ökar budgeten för ekonomiavdelningen/KLF-ledning med 2 mnkr, motsvarande 6,7 procent.

Under 2013 inrättas en arbetsmarknadsenhet, nettokostnad 500 tkr per år. Syftet är att arbeta med personer som är utanför den ordinarie arbetsmarknaden och riskerar att hamna i ett utanförskap med risk för att inte klara av sin försörjning på egen hand.

Nettokostnaden för industrilokaler ökar med 600 tkr mellan 2012 och 2013 till följd av försäljning av en fastighet. En satsning görs för att skapa ny industrimark med ökade driftkostnader på 200 tkr för 2013, 400 tkr för 2014 och 600 tkr för 2015.

Räddningstjänsten har i uppdrag att sänka kostnadsnivån med 1,6 mnkr från och med 2013.

Regionförbundet har aviserat om en kostnadsökning utöver inflationsuppräknings på cirka 700 tkr från och med 2015. Kostnadsökningen accepteras inte, i budgeten har en inflationsuppräknings på 2 procent per år beräknats.

Personalavdelning

Budgeten för personalavdelningen ökar med 1,1 mnkr, motsvarande 18 procent. En ny tjänst som personalspecialist inrättas och finansieras delvis genom minskat anslag för fackliga företrädare. Från och med 2013 avsätts 100 tkr per år för studentmedarbetare. Anslagen för personalpolitiska insatser ökas med 150 tkr 2014 enligt tidigare planering.



IT- och informationsavdelningen

Budgeten för IT- och informationsavdelningen ökar med 570 tkr, 4,9 procent och avser normala kostnadsuppräkningsar.

Avdelningen för kultur, fritid och etablering

Budgeten för kultur och fritid samt etableringsenheten ökar med 1,9 mnkr, 12,9 procent. En satsning på 1 mnkr görs för att öka anslagen för kultur- och fritidsverksamheten.

Flyktingverksamheten förväntas ge ett +0 resultat. Från och med 2013 utbetalas det inte längre intäkter enligt det gamla systemet. Dock ska intäkterna räcka till att finansiera utbetalning av försörjningsstöd även under 2013. En osäkerhet finns kring hur väl den nya etableringsreformen (1 dec 2010), där arbetsförmedlingen har ansvaret för etableringen, lyckas med att få nyanlända till egen försörjning.

Kostnaderna för feriearbete har de senaste åren varit högre än budgeterat. Budgeten förstärks från och med 2013 med 130 tkr för att bättre överensstämna med kostnadsläget.

Teknisk avdelning

Budgeten för den tekniska avdelningen beräknas öka med 2,1 mnkr, 14,7 procent, 1 mnkr avser VA verksamheten som beräknas ge ett överskott på 1 mnkr under 2012 – 2014 för att finansiera tidigare års underskott. Från och med 2015 beräknas verksamheten ge ett +0 resultat.

Inom den skattefinansierade verksamheten sker inga större förändringar. Kostnaderna för trafikbelysning förväntas emellertid bli lägre under planperioden.

Renhållningsverksamheten kalkyleras gå med +- 0 utfall under hela planperioden.

EKONOMI

Driftredovisning

Tkr	Budget* 2012	Budget 2013	Plan 2014	Plan 2015
Politisk verksamhet och stab	9 566	10 840	10 890	10 940
Ekonomiavdelningen	30 535	30 582	32 401	32 587
Personalavdelningen	6 274	6 978	7 257	7 404
IT och informationsavdelningen	11 570	11 679	11 930	12 140
Kostavdelningen	0	0	0	0
Kultur, fritid och etablering	15 267	16 683	16 992	17 239
Teknisk avdelning	14 432	14 719	15 130	16 557
Totalt	87 644	91 481	94 600	96 867
Budget 2012 är exklusive tilläggsanslag för året				





■ BARN- OCH UTBILDNINGSNÄMND

Ordförande:
Torbjörn Gustafsson (C)



Torbjörn Gustafsson

Förvaltningschef:
Anders Käll

Barn- och utbildningsnämnden (BUN) ansvarar för förskola, förskoleklass, kulturskola, grundskola, skolbarnsomsorg, särskola, gymnasieskola, vuxenutbildning, svenska för invandrare, lärcenter samt asylskola.

2013 ÅRS VERKSAMHET

Barn- och utbildningsnämndens budgetberedning har tillsammans med förvaltningen arbetat fram ett driftbudgetförslag som ryms inom den tilldelade ramen.

Nettokostnaderna ökar med 7,7 mnkr (4,1 %) under planperioden. Intäkterna ökar med totalt 3,9 mnkr (23,7 %), varav 4 mnkr avser asylverksamheten. Kostnaderna ökar med 11,6 mnkr (5,6 %), varav asylverksamhetens ökning är 4 mnkr. Budgetförändringarna inom asylverksamheten innebär en budgetanpassning till verklig nivå.

Antalet årsarbetare beräknas minska med 2,35 under planperioden. Förslaget bygger på prognostiserat antal barn och elever inom nämndens verksamhetsområden samt övriga kända förändringar och innebär ett fortsatt förändringstryck, särskilt inom grund- och gymnasieskolan till följd av minskat antal elever. Förslaget innebär även satsningar inom ett antal områden.

Osäkerhetsfaktorer

- En osäkerhetsfaktor är alltid löneökning utfallet i avtalsrörelsen. Löneökningssmedlen är budgeterade till 3 procent per år. 1 procent motsvarar cirka 1,1 mnkr.
- Utveckling av antal barn och elever i kommunen. Budgeten bygger på ett antagande av barn- och elevutvecklingen. Större avvikelser kan påverka det ekonomiska utfallet i både positiv och negativ inriktning. En sådan förändring kan vara eventuell anhöriginvandring från Somalia utifrån förändrade regler. Även in- och utflyttning påverkar.
- Det förekommer att elever har stora behov av extra stöd för att klara av sin utbildning. Ibland kan det bli kostsamt och kan bli svårt att inrymmas i den ordinarie budgeten.
- Nya krav från staten kan påverka både verksamhet och ekonomi.

- Finansiering av Yrkesvux från och med 2013. Staten har minskat bidragen till kommunerna kraftigt. För 2012 har nämnden fått ett tillskott i budgeten med 1 mnkr för att kunna slutföra påbörjade utbildningar. För 2013 och framåt finns inga medel budgeterade för yrkesvux.
- SFI verksamheten. Tidigare har finansieringen delats med Kommunstyrelsen. I dagsläget saknas uppgift om hur finansieringen från Kommunstyrelsens sida ska vara.

Politisk verksamhet

Inom den politiska verksamheten planeras inga större förändringar. Kostnadsökningen för planperioden är 5 tkr (1,1 procent) och består av normala kostnadsökningar.

Förvaltningsgemensamt

Kostnaderna för verksamhetsområdet förvaltningsgemensamt ökar med 8,7 mnkr under planperioden. Större förändringar är:

- En satsning på skoldatoteck, 200 tkr per år. En utökning med 0,4 årsarbetare görs för att driva verksamheten.
- Matematik- och engelskautveckling, 200 tkr per år. En satsning görs på utveckling av metoder inom matematik- och engelskautbildning inom grundskolan. Syftet är att öka andelen elever som får godkända betyg inom ämnena.
- Löneökningssmedlen på totalt 10,8 mnkr finns i budgeten för förvaltningsgemensamt verksamhet, varav 8,4 mnkr avser 2013 - 2015. Eftersom 2012 års avtalsrörelse inte är klar ännu, har årets medel inte fördelats ut till respektive verksamhet. Medlen ska räcka till samtliga verksamheter utom förskolan, där löneökningssmedlen redan är inlagda i verksamhetens resursfördelningsbudget. En löneökningstakt på 3 procent är beräknad för hela perioden.
- Budgeten för riktade resurser för barn i behov av särskilt stöd, BBIS, ökas med 500 tkr per år för planperioden. Inför läsåret 2012/2013 har ett nytt fördelningssystem tagits fram för dessa medel.





Förskola

Kostnaderna för förskoleverksamheten beräknas öka med 3,3 mnkr, varav 2,2 mnkr avser löneökningssmedel och 800 tkr avser nya lokaler för barnomsorgen i Åseda. Även en utökning med 0,1 årsarbetare görs på den öppna förskolan för genomförande av föräldrautbildningar.

Budgeten är beräknad utifrån antagande om att antalet barn i verksamheten är i stort oförändrat under perioden. Prognosen bygger på antalet födda barn i kommunen de senaste åren:

2006: 91, 2007: 100, 2008: 80, 2009: 85, 2010: 92, 2011: 92

Löneökningstakten beräknas vara 3 procent per år. Nybyggnationen i Åseda beräknas vara klar den 1 januari 2014 med en investeringskostnad på 15 mnkr. Samtidigt kan en del andra lokaler att avvecklas och vissa effektiviseringar i personalbemanningen göras. Nettokostnadsökningen beräknas till cirka 800 tkr per år.

F-klass och fritidshem

Budgeten för F-klass och fritidshem beräknas öka med 93,9 tkr (1,3 procent) och består av normala kostnadsökningar. Budgeten för löneökningar återfinns under förvaltningsgemensamt och kommer att fördelas ut till verksamheten när respektive års avtalsrörelse är genomförd.

Barn- och elevantalet beräknas vara i princip oförändrad under planperioden.

Grundskola

Grundskolans nettobudget (exkl löneökningssmedel) minskar med 2 mnkr under planperioden, vilket motsvarar 2,6 procent. Samtidigt beräknas elevtalen sjunka med cirka 3,8 procent. Kostnadsförändringarna utöver normala kostnadsuppräknningar består av:

- Anpassning av bemanning till färre elever, 875 tkr, motsvarande 1,75 årsarbetare, med genomförande motsvarande 0,5 årsarbetare 2013, 0,5 årsarbetare 2014 och 0,75 årsarbetare 2015. Antalet elever beräknas minska med cirka 20.
- Anpassning av kostnader för skolor i annan regi, - 1,2 mnkr. Antalet elever beräknas minska med cirka 17.
- Till följd av färre elever samt ny upphandling beräknas kostnaderna för skolskjutsar minska med cirka 500 tkr.
- Kapitalkostnaderna beräknas minska med cirka 600 tkr till följd av ett antal investeringar som är färdigavskrivna.
- En utökning görs på kuratorsverksamheten, antalet årsarbetare ökas med 0,1.

Elevprognos:

2012: 978, 2013: 966, 2014: 957, 2015: 941

Inom särskolans verksamhet kommer antalet elever att minska från dagens 5 till 2 för höstterminen 2015. Budgeten förändras inte i dagsläget eftersom osäkerheten är stor kring eventuellt nya elever. Verksamhetens omfattning och ekonomi behöver ses över inför kommande budgetarbete.

Gymnasieverksamhet

Gymnasieverksamheten är den verksamhet som kommer att genomgå de största förändringarna under planperioden, nettobudgeten (exkl löneökningssmedel) minskar med 3,2 mnkr, vilket motsvarar 7,2 procent. Elevunderlaget beräknas minska med 5,5 procent. Anledningen till att budgeten minskas mer än elevunderlaget, är en ambition att sänka kostnadsnivån. Budgetförändringarna förutom normala kostnadsökningar består av:

- På grund av färre elever minskas budgeten för interkommunala ersättningar med 1,4 mnkr.
- En anpassning av bemanningen till färre elever och till en mer effektiv undervisningsorganisation görs med 1 mnkr, motsvarar cirka 2 årsarbetare.
- Kostnaderna för skolskjutsar beräknas minska, budgeten sänks med 500 tkr.
- Lägre kapitalkostnader, 400 tkr.
- Färre elever på särgymnasiet, budgetanpassning 500 tkr.

Prognos, elevunderlag för gymnasiet:

2012: 487, 2013: 489, 2014: 473, 2015: 460

Antalet elever på särgymnasiet kommer att minska från dagens fyra till tre höstterminen 2015. Budgetneddragningen motsvarar inte minskningen fullt ut, då det är svårt att bedöma antalet tillkommande elever.





Kulturskola

Kulturskolans nettobudget (exkl löneökningar) ökar med 501 tkr för planperioden, vilket motsvarar 23 procent. De senaste åren har verksamheten minskats kontinuerligt till följd av otillräckliga ekonomiska resurser. Från och med 2013 ses en möjlighet att göra en satsning. En ny tjänst som pop-/rockpedagog, 1 årsarbetare, kommer att inrättas. Även gitarrundervisningen ökas motsvarande 0,2 årsarbetare.

Vuxenutbildning

Vuxenutbildningens nettobudget (exkl medel för löneökningar) ökar med 11 tkr under planperioden och består av normala kostnadsuppräknningar. Under 2012 har verksamheten fått ett tillskott i budgeten med 1 mnkr för att kunna slutföra påbörjade yrkesvuxutbildningar trots att staten har minskat bidragen till kommunerna kraftigt. Någon sådan satsning finns inte i detta budgetförslag. Det är osäkert hur bidragsläget kommer att vara under 2013. Huruvida yrkesvux utbildningar kommer att bedrivas 2013 och framåt beror helt på både efterfrågan och möjligheterna att finansiera dessa.

SFI, uppdragsutbildning och asyl

SFI-verksamhetens nettobudget ökar med 20 tkr och består av normala kostnadsuppräknningar. Verksamhetens omfattning beräknas vara i stort sett oförändrad.

Uppdragsutbildningen har haft krav på en intäktsfinansiering med 250 tkr per år. De senaste åren har detta inte lyckats, därför tas intäktskravet bort.

Asylverksamhetens nettobudget är oförändrad, en intäkt på 500 tkr förväntas verksamheten ge. Detta för att täcka in lokalkostnader, administration med mera som inte kostnadsförs på verksamheten.

Förslag investeringsbudget 2013 – 2015

Investeringsbudgeten följer tidigare planering, 1 975 tkr per år och avser bland annat utbyte av inventarier, datorer till gymnasieskolan, maskiner till yrkesutbildningar med mera. Om nybyggnationen av barnomsorgslokaler genomförs, kommer investeringsbehovet att vara något större. Utökningen beräknas inrymmas i den planerade investeringsnivån på 15 mnkr för nybyggnationen.

EKONOMI

Driftredovisning

Driftredovisning, tkr	Budget* 2012	Budget 2013	Plan 2014	Plan 2015
Politisk verksamhet	450	452	453	455
Förvaltningsgemensamt	22 120	24 623	27 727	30 870
Förskoleverksamhet	31 198	31 998	33 529	34 496
F-klass och fritidshem	7 415	7 445	7 476	7 509
Grundskoleverksamhet	78195	77236	76755	76166
Gymnasieverksamhet	44 254	41 827	41 098	41 054
Kulturskola	2 174	2 676	2 677	2 675
Vuxenutb, SFI, uppdragsutbildning och asyl	2 849	3 113	3 119	3 130
Totalt	188 655	189 370	192 834	196 355
Budget 2012 är exklusive tilläggsanslag för året				





■ SOCIALNÄMND

Ordförande:
Thomas Lindberg (C)



Thomas Lindberg

Förvaltningschef:
Margareta Jonsson

Socialnämndens ansvar är att ha en verksamhet igång dygnet runt och året runt. Vare sig det är dag, kväll, natt eller helg ska verksamheten planeras och genomföras. Brukaren/vårdtagaren har rätt till sin insats oavsett sjukdom eller andra problem.

2013 ÅRS VERKSAMHET

DRIFTBUDGET, TOTALT SOCIALNÄMNDEN

Socialnämndens driftbudgetförslag ligger inom de av Kommunfullmäktige fastställda ramarna för år 2013. År 2014 redovisas en differens på 3,7 mnkr och för år 2015 en differens på 6,6 mnkr. Nettokostnaden ökar med 15,4 mnkr i förhållande till 2012 års budget vilket motsvarar en procentuell ökning på 8 procent. Anledningen till att nettokostnaden ökar är främst ombyggnationen av äldreboendet i Åseda samt en ny gruppbostad. Budgetförslaget innebär också en neddragning av personal med totalt 10,4 årsarbetare.

Osäkerhetsfaktorer i budgetförslaget

- **Buffert.** Nya ärenden, förändrade omvårdnadsbehov, förändrade externa och interna förutsättningar påverkar hela tiden ekonomin, därför finns det under år 2013 utrymme för en buffert på 2,2 mnkr men under år 2014 och år 2015 uppgår bufferten endast till 500 tkr.
- **Olofsgårdens ombyggnation.** Fortfarande oklart hur mycket det kommer att kosta och när ombyggnationen är klar. I budgetförslaget är kostnadsförslaget beräknat efter en ombyggnation bestående av två etapper. Etapp ett beräknas uppgå till 20 mnkr och vara färdigställd i juni 2014. Etapp två likaså den på 20 mnkr och färdigställd vid årsskiftet 2014/ 2015.
- **Ny gruppbostad.** Fortfarande oklart hur mycket det kommer att kosta och när byggnationen är klar. I budgetförslaget är kostnadsförslaget beräknat efter att gruppboستaden står klar vid årsskiftet 2014.
- **Löneökningsmedel.** Avtalen är ännu inte klara.
- **Nya ärenden.** Nya ärenden i omsorgen om funktionshinderade och nya placeringar inom individ- och

- familjeomsorgen kan uppstå och påverka budgeten.
- **Kosten.** Prisnivå saknas.
- **Smedsgård.** Avtalet med Smedsgård går ut den sista augusti 2012. Ännu oklart om de kommer ansöka om LOV.

GEMENSAMMA KOSTNADER SOCIALFÖRVALTNINGEN

Inklusive politisk verksamhet

Driftbudgeten för Socialförvaltningens gemensamma kostnader ökar med 13 mnkr för planperioden.

Löneökningsmedel för hela förvaltningen, totalt 12,5 mnkr för planperioden budgeteras under gemensamma kostnader. När avtalen är klara fördelas medlen ut till respektive verksamhet. Kostnaderna för löneökningar har beräknats på 3 procent årligen.

Budgeten för leasingbilar och datorinköp ökar med 234 tkr under planperioden och är "normala" kostnadsuppräkningar. År 2013 avsätts 250 tkr för beredskap. Diskussioner pågår avseende socialjouren och chefsberedskap inom vård och omsorg.

INDIVID- OCH FAMILJEOMSORG

Individ- och familjeomsorgens driftbudget minskar med 310 tkr under planperioden.

Arbetet med hemmaplanslösningar beräknas ge fortsatt minskade kostnader för institutionsplaceringar under 2013.

År 2010 förstärktes budgeten för försörjningsstödet med 858 tkr, då vi antog att den ekonomiska krisen skulle innebära kraftiga kostnadsökningar för IFO. Men så blev inte fallet. År 2013 minskas därför budgeten för försörjningsstödet med 344 tkr.

VÅRD OCH OMSORG

Vård och omsorgs driftbudget ökar med 2,7 mnkr under planperioden vilket beror på ett nytt gruppboende och Olofsgårdens ombyggnad med en nettoeffekt på totalt 4,8 mnkr 2014 och 7,2 mnkr år 2015.

År 2013 minskas vård och omsorg med ytterligare fyra åa vilket förväntas tas från resursfördelningsbudgeten.

Avtalet med Smedsgård har blivit förlängt till och med den sista augusti 2012 och vad som händer därefter är fortfarande oklart. Eventuellt ansöker de om att bli LOV-utförare och då får de enbart ersättning för belagda platser och utefter vårdtagarens vårdbehov. I budgeten finns enbart täckning för 16 platser på Smedsgård.



En lägenhet på Gruppboendestad Örnvägen har tidigare år nyttjats som en korttidsplats men den används numera som en permanent plats och därför förändras budgeten år 2013 med 100 tkr i ökade intäkter.

Ett nytt gruppboende bestående av sex platser beräknas stå klart 2014, nettokostnaden beräknas uppgå till 4,1 mnkr. Bidraget från LSS-utjämnningen kommer att öka. Utjämnningssystemet har ett års fördröjning, men då kan sannolikt merparten av kostnadsökningen täckas av ökat bidrag. Hur mycket är svårt att säga, men den så kallade "prislappen" i systemet är för närvarande 750 tkr/gruppboendepåse. Det är dock osäkert om det totalt blir sex gånger detta belopp, men ett betydande tillskott lär det bli.

Olofsgårdens ombyggnad etapp ett beräknas vara klar juni 2014 och ger en kostnadseffekt år 2014 på 850 kkr. Etapp två beräknas vara klar årsskiftet 2015 och den totala kostnadseffekten av ombyggnaden blir då 3,2 mnkr.

En boendeutredning bestående av tjänstemän och politiker kommer att tillsättas för att se över behovet av platser i särskilt boende samt behov av gruppboendestadsplatser i framtiden. En anpassning kommer att göras på sikt men det är inget som påverkar ombyggnad av Olofsgården eller behovet av ny gruppboendestad.

Ett ärende inom personlig assistans avgår och därför minskas budgeten med 1,4 mnkr under planperioden. Förändringen inom personlig assistans är en förklaring till varför intäkterna sjunker så mycket mellan år 2012 och år 2013 (lägre intäkter från Försäkringskassan).

I bokslutet år 2011 redovisade färdtjänsten ett underskott med 440 tkr och prognosen för 2012 visar ett liknande underskott därför förstärks färdtjänstbudgeten år 2013 med 400 tkr.

Budgeten har beräknats med utgångspunkt från kända ärenden. Förändringar i form av både tillkommande och avslutade ärenden kommer med stor sannolikhet att ske under planperioden. Ett ärende inom omsorgen om funktionshindrade kan kosta allt från några tusentals kronor till flera miljoner.

HÄLSO- OCH SJUKVÅRD

Hälso- och sjukvårdsverksamheternas driftbudget ökar med 92 tkr under planperioden. Bostadsanpassningsbidragsbudgeten förstärks med 2 procent årligen, resten avser "normala" kostnads- och intäktsförändringar.

EKONOMI

Driftredovisning

I tabellen ingår de önskade utökningarna				
Tkr	Budget* 2012	Budget 2013	Plan 2014	Plan 2015
Gemensamma kostnader	15 591	21 642	24 307	28 560
Individ- och familjeomsorg	23 708	23 349	23 394	23 398
Vård och omsorg	124 019	119 197	124 106	126 692
Hälso- och sjukvård	22 430	22 447	22 480	22 522
Totalt	185 747	186 635	194 286	201 172
Budget 2012 är exklusive tilläggsanslag för året				

Budget 2012 är exklusive tilläggsanslag för året





MILJÖ - OCH BYGGNADSNÄMND

Ordförande:
Ingemar Hugosson (C)



Ingemar Hugosson

Förvaltningschef:
Karin Holst

Miljö- och byggnadsnämndens budgetförslag överskrider ramen med cirka 500 tkr per år, åtgärder:

- Ny livsmedelstaxa
- Ny taxa för försäljning av tobak och receptfria läkemedel
- Ändring i plan – och byggtaxan från normalfaktor 0,7 till 0,9

Sju ledamöter fattar beslut i enlighet med miljöbalken, plan- och byggnadslagen, livsmedelsförordningarna med flera lagstiftningar. Ärendena omfattar allt från vindkraftverk till giftormshållning.

FRAMTIDEN

2013 ÅRS VERKSAMHET

Från livsmedelsverket finns krav på en utökad livsmedelskontroll. Vi har fått ett föreläggande om åtgärder. Budgetförslaget innefattar en ny tjänst inom livsmedelskontroll.

- Den största framtidsfrågan är vindkraftsutbyggnaden i kommunen. Utbyggnaden kommer att utgöra den största förändringen av samhällsbilden i modern tid i Uppvidinge.
- Förverkliga översiktsplanen
- Revideringen av de lokala miljömålen

EKONOMI

Driftredovisning

Tkr	Budget* 2012	Budget 2013	Plan 2014	Plan 2015
I tabellen ingår de önskade utökningarna				
Politisk verksamhet	290	407	418	427
Bygglovsverksamhet	314	231	251	281
Detaljplanering	334	392	397	403
Kartor mätning GIS	-28	286	297	310
Miljö- och hälsoskydd	1 615	1 454	1 175	1 181
Agenda 21	30	30	30	30
Miljöundersökande analyser	50	60	60	60
Utöver ram	0	461	460	461
Totalt	2 605	3 321	3 088	3 153

Budget 2012 är exklusive tilläggsanslag för året





■ REVISION



Ordförande: Kjell Danielsson (S) Vice ordförande: Elisabeth Gruvhagen (C)

Ledamöter:
 Alf Svensson (V)
 Georg Frisk (M)
 Rune Ohlsson (S)

Den kommunala revisionen är en viktig del av kommunfullmäktiges och allmänhetens insyn i de kommunala verksamheterna.

2013 ÅRS VERKSAMHET

Revisionen ska bedrivas på ett sådant sätt att tillgängliga resurser för revisionsarbetet utnyttjas så att bästa effektivitet nås under beaktande av risk och väsentlighet.

Revisorerna ska bedriva sitt arbete i nära samverkan med nämnder och styrelser. Kommunen ska uppfatta Revisionen som en resurs. Arbetssättet styrs av Revisionen och bedrivs i enlighet med:

- Reglemente för Uppvidinge kommuns revisorer
- Strategi för revisionen i Uppvidinge kommun
- God revisions sed i kommunal verksamhet
- Gällande praxis inom området
- Lekmannarevision i de kommunala bolagen enligt kommunallagens intentioner
- Uppföljning av revisionsprojekt sker inom antingen genom skriftväxling eller genom kontakt med berörd nämnd

Enligt kommunallagen ska de förtroendevalda revisorerna biträdas av sakkunniga som de själva väljer och anlitar i den omfattning som behövs. De sakkunniga ska ha den insikt och erfarenhet av kommunal verksamhet som fordras för att kunna fullgöra uppdraget. Uppvidinge kommuns revisorers sakkunnige biträde är PWC.

Revisionen beslutar om sina granskningsinsatser efter en bedömning av väsentlighet och risk.

EKONOMI

Inga förändringar.

Driftredovisning

Tkr	Budget 2011	Budget 2012	Plan 2013	Plan 2014
Personalkostnader	175	175	75	175
Övriga kostnader	470	470	470	470
TOTALT	656	645	645	645





■ ÖVERFÖRMYNDARNÄMND

Ordförande:
Christer Jonsson (S)



Christer Jonsson

Uppvidinge kommuns ledamot
i nämnden är Monika Bülow (C).

Verkställande tjänstemän:
Anette Stuesson, ekonomichef
Ann-Katrin Wahldorfsson (Nybro och Torsås)
Marita Haraldsson (Emmaboda och Uppvidinge)
Monica Tover-Brandstedt, assistent

Nybro, Emmaboda, Torsås och Uppvidinge kommuner har fr o m 2007-01-01 en gemensam nämnd för samverkan kring överförmyndarfrågor. Nämnden har bildats i syfte att säkra kompetens och rättssäkerhet. Vårdkommun är Nybro och nämnden ingår således i Nybro kommuns organisation.

Överförmyndarnämnden ska enligt föräldrabalken och förmynderskapsförordningen utöva tillsyn över förmyndares, gode mäns och förvaltares verksamhet. Tillsynen över nämndens verksamhet utövas av Länsstyrelsen.

Årligen fastställs storleken av gode mannens och förvaltarens arvode, som i många fall betalas av huvudmannens tillgångar. I de fall huvudmannens tillgångar eller inkomster understiger 2,65 basbelopp betalas arvodet av kommunen.

2013 ÅRS VERKSAMHET

Överförmyndarverksamheten kommer att bedrivas i likhet med tidigare år. Överförmyndarkansliet i Nybro administrerar den verksamhet som nämnden står för. På onsdagar varje vecka finns personal på kommunledningskontoret i Åseda.

Den nya verksamheten för ensamkommande flyktingungdomar, som startade i kommunen under hösten 2011, har påverkat arbetsbelastningen för överförmyndarverksamheten i Uppvidinge.

EKONOMI

Nya ställföreträdarskap har en tendens att bli svårare och tyngre och därmed ta mer tid i anspråk för gode mannen eller förvaltaren. Detta gör att arvodet blir högre mot tidigare ärenden. I de flesta av dessa ärenden är det kommunerna som står för arvodet.

Budgeten för överförmyndarverksamheten räknas upp med 2-3 procent per år.

Driftredovisning

Tkr	Budget 2012	Budget 2013	Plan 2014	Plan 2015
Kostnader	736	758	776	791
Netto	736	758	776	791



■ VALNÄMND

Ordförande
vakant

Vice ordförande
Ann-Charlotte
Kakoulidou (S)

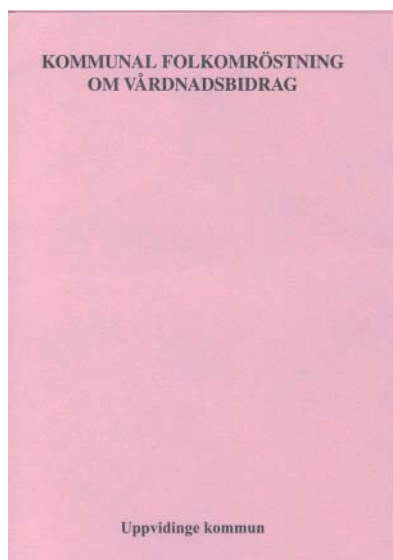
Valnämnden administrerar genomförande av de allmänna valen, det vill säga val till riksdag, landstings- och kommunfullmäktige samt Europaparlamentet. Valnämnden får dessutom anlitas av kommunen eller landstinget för att genomföra kommunal folkomröstning.

VERKSAMHET UNDER PLANPERIODEN

Under 2014 genomförs val till riksdag, landstings- och kommunfullmäktige samt till Europaparlamentet.

EKONOMI

Medel budgeterade på kansliet



■ KRISLEDNINGSNÄMND

Ordförande:
Åke Carlson (C)



Åke Carlson

Vice ordförande:
Peter Skog Lindman (S)



Peter Skog Lindman

För krisledningsnämnden finns särskilda bestämmelser i lagen om extraordinära händelser i fredstid. Med extraordinära händelser avses en sådan händelse som avviker från det normala, innebär en allvarlig störning eller risk för allvarlig störning i viktiga samhällsfunktioner och kräver skyndsamma insatser från kommunen.

2013 ÅRS VERKSAMHET

Kommunfullmäktige beslutade vid sitt sammanträde den 27 mars 2007 att inrätta en krisledningsnämnd. Inga planerade verksamhetsförändringar under 2013.

EKONOMI

Medel budgeterade på kansliet



■ LÖNESAMVERKAN - HUL

Ordförande:
Ingrid Hugosson (C)



Ingrid Hugosson

Verksamhetsledare:
Cecilia Karlsson

Högsby, Uppvidinge och Lessebo kommuner har gått samman i en gemensam nämnd kallad Lönesamverkan HUL. HUL ska ansvara för lön, pensions- och försäkringsadministration.

Uppvidinge kommun är värdkommun.

2013 ÅRS VERKSAMHET

Lönesamverkan HUL administrerar cirka 3 500 löner per månad för de tre kommunerna och för Räddningstjänsten Östra Kronoberg, UppCom AB och AB LesseboHus. Verksamheten är placerad i Åseda och består av fyra medarbetare.

Ingrid Hugosson (C), Uppvidinge kommun, är ordförande och övriga ledamöter är Ingemar Svanström (C), Högsby kommun, samt Monika Widnemark (S), Lessebo kommun.

HUL:s uppdrag är att vara systemförvaltare för PA / lönesystemet samt att vara support och stöd till chefer/assistenter i de tre kommunerna och bolagen

FÖRÄNDRINGAR 2013 - 2015

Utvecklingen av Heroma sker successivt. Det nya anställningsbeviset är anpassat efter respektive kommuns verksamhet och togs i drift under våren 2012. Nyttjandet av modulen Heroma Rese ökar för varje månad och implementeringen sker kommunvis. Ärenden i Heroma kommer framöver att processtyras, vilket förenklar handläggningen för ansvariga chefer och assistenter.

IT-driften kommer att förändras och leda till att kapaciteten förbättras för användarna.

Avtalet med leverantören Logica löper ut under 2015. Upphandlingen kommer att diskuteras framöver vid

sammanträden både i Lönenämnden och vid kommungemensamma möten.

EKONOMI

HUL:s verksamhet budgeteras med en nettokostnad som är +/- 0.

Självkostnaden 2013 för en lön är beräknat till 109 kr per individ och månad.

Driftredovisning

Tkr	Budget 2012	Förslag 2013	Plan 2014	Plan 2015
Intäkter	-4 071	-4 251	-4 304	-4 397
Kostnader	4 071	4 251	4 304	4 397
Nettokostnad	0	0	0	0

Projektet har totalt kostat 5,5 mnkr sedan starten 2005. Projektkostnaden skrivs av på åtta år. År 2015 blir projektkostnaderna helt avskrivna. På grund av osäkerheten i framtida driftkostnader till följd av eventuell ny upphandling, förändras inte kostnads- och intäktsbudgeten till följd av de avslutade avskrivningarna.

Vid budgetarbetet inför 2014 – 2016 kommer det att finnas säkrare underlag för beräkning av eventuella driftkostnadsförändringar till följd av eventuell ny upphandling. Inför 2013 har kostnaderna för en ny rehabmodul lagts in i driftbudgeten.





■ KOMMUNALFÖRBUNDET RÄDDNINGSTJÄNSTEN ÖSTRA KRONOBERG (RÖK)

Ordförande:
Monica Widnemark (S)
Lessebo kommun



Monica Widnemark

Räddningschef:
Per Pettersson

Uppvidinge kommuns representanter i direktionen:

Åke Carlson (C) Peter Skog Lindman (S)
Per Ragnarson (C)

Räddningstjänsten i Uppvidinge ligger under Kommunstyrelsens ansvar. Tillsammans med Lessebo kommun och Tingsryds kommun har Uppvidinge kommun bildat ett kommunalförbund som från och med 2003 ansvarar för räddningstjänsten i dessa kommuner.

2013 ÅRS VERKSAMHET

Räddningstjänstens arbetsuppgifter är enligt räddningstjänstlagen att hindra eller begränsa skador på människor, egendom eller miljö. I ett lokalt anpassat dokument (räddningstjänstplan) anges hur verksamheten ska vara organiserad och vad den ska vara dimensionerad för inom Uppvidinge kommun. Arbetsuppgifterna bedrivs genom förebyggande verksamhet och utryckningstjänst.

FÖRÄNDRINGAR 2013 - 2015

För närmare information om verksamheten hänvisas till den budget som har upprättats av Kommunalförbundet Räddningstjänsten Östra Kronoberg (RÖK).

Uppvidinge har sedan länge mycket höga kostnader för räddningstjänsten. I senaste "öppna jämförelser" från SKL framgår det att Uppvidinge lägger 1 313 kr per invånare (2010), rikssnittet är 783 kr.

I jämförelse med de andra RÖK-medlemmarna har Uppvidinge den klart högsta kostnaden. Tingsryd har år 2010 haft en kostnad på 989 kronor per invånare och Lessebo

på 1 034 kronor per invånare.

Budgetförslaget innebär en sänkning av Uppvidinge kommuns kostnadsnivå med 1,6 mnkr från och med 2013.

EKONOMI

Uppvidinge kommuns andel av Kommunalförbundet Räddningstjänsten Östra Kronobergs (RÖK) budget finns inom Kommunstyrelsen verksamhet.

Driftredovisning

Tkr	Budget 2012	Budget 2013	Plan 2014	Plan 2015
Kostnader	12 837	11 788	11 992	12 450
Netto	12 837	11 788	11 992	12 450





Uppvidinge

Kommunledningsförvaltningen • ekonomiafdelningen

Box 59, 360 70 Åseda Telefon 0474-470 00

www.uppvidinge.se