



ÅRSREDOVISNING 2015



Uppvidinge
KOMMUN



■ ÅRSREDOVISNINGENS STRUKTUR

Uppvidinge kommuns årsredovisning avlämnas av Kommunstyrelsen till Kommunfullmäktige. Den vänder sig även till externa intressenter såsom kreditgivare, leverantörer och andra offentliga myndigheter.

Avsnitt 1

Förvaltningsberättelse

Det första avsnittet innehåller förvaltningsberättelsen som enligt den kommunala redovisningslagen ska upprättas i årsredovisning / delårsrapport.

Förvaltningsberättelsen är en sammanfattning av årsredovisning där väsentliga delar av kommunens ekonomi och verksamhet fokuseras.

Avsnitt 2

Sammanställd redovisning

Koncernredovisningen kallas i kommunsektorn för sammanställd redovisning.

I avsnittet sker en redovisning av verksamheten och ekonomin i de kommunägda bolagen.

Avsnitt 3

Det avslutande avsnittet presenterar delar av den verksamhet som bedrivits under året. Redovisningen sker för respektive styrelse/nämnd.

Inom varje styrelse/nämnd beskrivs viktiga händelser och trender utifrån olika perspektiv samt en kort framtidsbedömning.

Teckningarna är gjorda av elever från Kulturskolan utifrån temat årstiderna.

Innehåll

1	ÅRSREDOVISNINGENS STRUKTUR
2	ÅRET I KORTHET
4	KOMMUNSTYRELSENS ORDFÖRANDE
5	KOMMUNCHEFEN HAR ORDET
7	LEDNING OCH ORGANISATION
8	UPPVIDINGES SÄRDRAG Enkört beskrivning av Uppvidinges särdrag
9	FRAMTIDSBEDÖMNING En analys över det ekonomiska läget och förutsättningar för kommunen
10	MÅLAVSTÄMNING Avstämning av finansiella mål kopplade till god ekonomisk hushållning
17	INTERN KONTROLL
19	EKONOMI I FOKUS Analys av kommunens ekonomi med stöd av RK-modellen
24	DRIFTREDOVISNING Redovisning och analys av driftbudget och utfall
25	NÄMNDERNAS RESULTAT
27	INVESTERINGSREDOVISNING Redovisning och analys av investeringsbudget och utfall
28	PERSONAL- OCH HÄLSOREDOVISNING Redovisning och analys av väsentliga personalförhållanden
33	HÅLLBAR UTVECKLING Redovisning av kommunens miljöarbete
34	REDOVISNINGSPRINCIPER En beskrivning av redovisningsmodell och hur kommunen uppfyller RKR:s rekommendationer
35	RESULTATRÄKNING Redovisning av resultaträkning och noter
36	KASSAFLÖDESANALYS Redovisning av kassaflödet och noter
37	BALANSRÄKNING Redovisning av balansräkning och noter
44	SAMMANSTÄLLD REDOVISNING Redovisning av verksamheten i de kommunägda bolagen
49	UPPVIDINGE KOMMUNS VERKSAMHET
50	KOMMUNSTYRELSE Beskrivning och analys av nämndens verksamhet
53	BARN- OCH UTBILDNINGSNÄMND Beskrivning och analys av nämndens verksamhet
56	SOCIALNÄMND Beskrivning och analys av nämndens verksamhet
59	MILJÖ- OCH BYGGNADSNÄMND Beskrivning och analys av nämndens verksamhet
60	REVISION Beskrivning och analys av nämndens verksamhet
61	ÖVERFÖRMYNDARNÄMND Beskrivning och analys av nämndens verksamhet
62	VALNÄMND Beskrivning och analys av nämndens verksamhet
62	KRISLEDNINGSNÄMND Beskrivning och analys av nämndens verksamhet
63	LÖNESAMVERKAN HUL Beskrivning och analys av nämndens verksamhet
64	VATTEN OCH AVLOPP
68	REVISORERNAS UTLÅTANDE

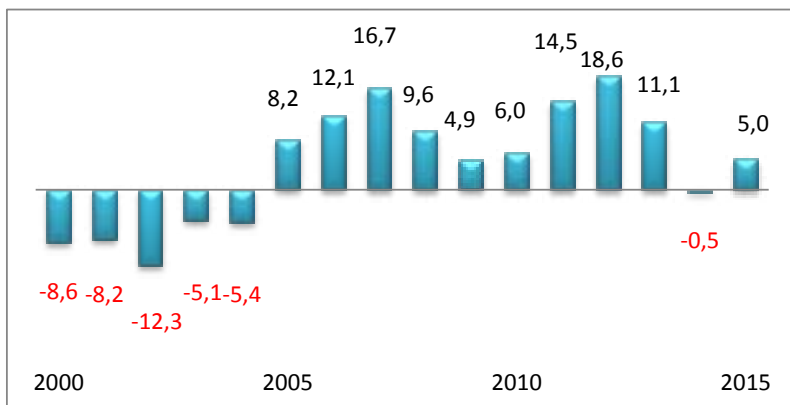


ÅRET I KORTHET

Plusresultat tack vare engångsintäkter

Kommunens ekonomi har sedan 2004, utom 2014, redovisat positivt resultat. I år är resultatet positivt med fem miljoner kronor. Till följd av det ökade flyktingmottagandet under året har staten tillfört extra medel till kommunerna. Återbetalningen av 2004 års sjukförsäkringsavgift påverkar resultatet positivt. Utan dessa tillskott hade resultatet varit negativt.

Socialnämnden och barn- och utbildningsnämnden har inte lyckats hålla sig inom sina budgetramar, de redovisar tillsammans ett underskott på 3,3 mnkr. Övriga nämnder redovisar ett positivt resultat på cirka 6 mnkr.



Kommunen använder sig av tre övergripande finansiella mål. Resultatmålet ska gälla långsiktigt över en konjunkturcykel (7 år).

- Resultat efter finansnetto: 6 mnkr i positivt resultat årligen
- Finansieringsgrad: 100 % självfinansiering av investeringar
- Soliditet: Minst 50 procent

Samtliga mål uppfylls uppfylls 2015.



Upplev kommunens natur med utsikt över fyra sjöar och storskog med djupa raviner.

Zipline är en linbana där man i en sele åker på en vajer mellan olika stationer. Anläggningen Little Rock Lake Zipline ligger norr om Änghultasjön. Du åker från toppen av berget som är en av Smålands högsta punkter, passerar över raviner och strömmande vatten och har sjöutsikt på många ställen. Högsta höjd är 52 meter, längsta enskilda sträcka är 370 meter och högsta hastighet 70 km/h. Två guider svarar för säkerheten

Befolkningen

Totalt har invånarantalet ökat med 97 under året och per sista december är vi 9 319 invånare i kommunen. Senast vi hade över 9 300 invånare var år 2009. Under året har vi tagit emot cirka 160 nyanlända. Antalet födda under året är 86, något lägre nivå än tidigare år.

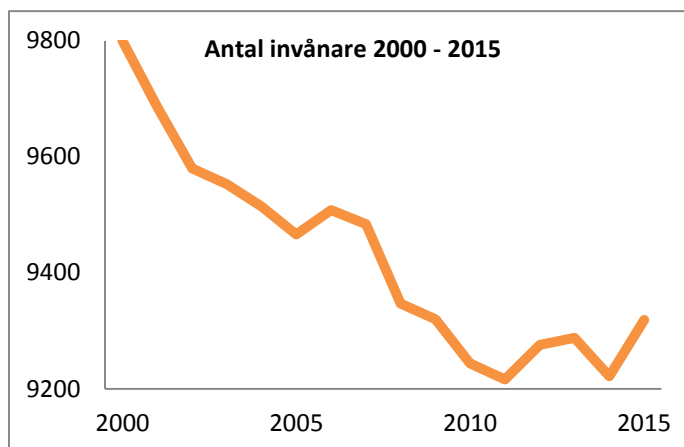




Foto Christina Holmström

Kommunen har genom investeringsbidrag stöttat Lenhovda IF:s stora satsning på Lenhovda idrottscenter. Föreningen har även fått stöd från Smålandsidrotten och Allmänna arvsfonden. I utbyggnaden finns numera en inomhusarena för bland annat boule.

Matmässan blev återigen en succé och lockade över 500 besökare

Vid årets mässa fanns 19 utställare från Uppvidinge med omnejd. Variationen i utbudet var stor med allt från kött och mejeriprodukter till bröd, potatis och godsaker. Utställarna var lika nöjda som besökarna och flera sålde slut på sina produkter.

En av höjdpunkterna under dagen var när Klas Linberg berättade om sin resa från Åseda till ansvarig kock för 2014 års Nobelmiddag. Klas gav även tips på hur man av mässans råvaror kunde laga en tre-rätters middag till kvällen.



En upprustning har förvandlat Lenhovda bibliotek till ett modernt och rymligt bibliotek.



■ KOMMUNSTYRELSENS ORDFÖRANDE

Vi blir fler

Omvärlden

Världen blir bättre och bättre på många sätt. Svälten minskar, sjukdomar utrotas, läskunnigheten ökar och färre är fattiga. Samtidigt ökar det rörligheten; det är inte de utsvultna, sjuka, okunniga eller utfattiga som först söker en ny framtid. För att ta sig ifrån klimathot, krig och förtryck måste man orka med resan, kunna betala för den och inte minst veta att det blir bättre dit man kommer.

Flyktingkrisen stressar EU och det finns risk att britterna lämnar. Många länder inom EU vill inte ta emot flyktingar medan Grekland dignar under bördan. Flyktingkrisen hotar Europas sammanhållning.

Flyktingarna i Uppvidinge

Förra året sökte 161 000 personer asyl i Sverige. Just nu är årstakten cirka 35 000 men antalet väntas öka när vädret blir bättre. Uppvidinge är en tusendel av Sverige och 161 nyanlända blev kommunplacerade hos oss. Vi tog emot 35 ensamkommande barn. Verksamheten utgör mer än tio procent av kommunens omsättning och kräver stort engagemang.

Vårt näringsliv går bra, delvis till följd av invandringen, och behöver fler medarbetare. Även kommunens egen verksamhet får svårare att hitta personal. För att klara detta vill vi att 100-200 väljer att stanna och rota sig här i vår kommun. Då uppstår nästa flaskhals, bostadsbrist. Uppvidingehus kommer därför att bygga cirka 100 lägenheter runt om i kommunen under 2016 och 2017.

Underskott i verksamheterna

Vi har inte kommit tillräkta med budgetunderskotten inom skolan och socialen. Vi har ett starkt ökat tryck i en del verksamheter. Belastningen på individ- och familjeomsorgen, IFO, är hög. Med statliga medel har vi kunnat förstärka verksamheten under året. IFO-medarbetarna måste ha en stabil arbetsmiljö för att kunna göra ett svårt jobb bra. Skolans underskott förklaras av fler elever och skillnaden mellan ersättning från Migrationsverket och den faktiska kostnaden som kommunen har. Inte heller det är något som vi styr över. Storleken i vår asylmottagning framgår tydligt av vår fordran på Migrationsverket – cirka 30 mkr. Då har vi inte tagit med osäkra fordringar utan bara det vi har rätt till. Staten släpar långt efter med sina betalningar. Min bedömning är att Uppvidinge tvingas subventionera statens asylverksamhet med 12-15 mkr per år men

det kompenseras 2015 och 2016 med ett engångsbidrag från staten på 36 mkr.

Framtiden

För första gången på länge tror jag att Uppvidinge kommer att öka i befolkning. Vi har nyanlända som trivts under sin asyltid och vill rota sig här. Vi har en mycket starkare arbetsmarknad än de flesta landsbygdskommuner och vi bygger bostäder. Vi agerar långsiktigt, långt bortom mandatperioderna. Vi gör Uppvidinge till en bättre plats att bo på för fler. Bra kvalitet i skola och omsorg, trevliga samhällen, bra bostäder och aktiva föreningar. Vi måste göra ett bra jobb varje dag och dessutom tala om det för dem som kan tänka sig att flytta hit. Uppvidinge är och ska vara en välskött kommun där invånarna trivs, är stolta och bjuder fler att flytta hit!

Åke Carlson
Kommunstyrelsens ordförande
(C)





■ KOMMUNCHEFEN HAR ORDET

Jag antog min nya utmaning i slutet av augusti i år. Mycket av mitt ledarskap i min nya värld kommer att präglas av mina år i näringslivet. Nyfikenheten på ett samspel mellan de världarna känns som en av nycklarna till framtida utveckling.

Ledarskap ~ medarbetarskap är två begrepp som Uppvidinge kommun jobbat med. Det är något som ligger mig varmt om hjärtat och kommer att stå i fokus under kommande år. Jag tror på ett coachande ledarskap där medarbetaren får ett stort förtroende vilket leder till större delaktighet och ansvarstagande. Målet är motiverad, engagerad och stolt personal.

En effektiv organisation är något som alla strävar efter. Vi tittar nu på den struktur som finns i vår organisation idag, hur väl vi följer de regler och rutiner som vi har satt upp. Vi kommer att utgå från det när vi bestämmer oss för hur handlingsplanen för framtiden ska se ut. Målet är inte att jobba snabbare utan smartare.

Vi vill vara en attraktiv arbetsgivare. Min absoluta övertygelse är att det börjar med oss som redan arbetar här. Vi är idag över sju hundra fast anställda samt ett antal timanställda och vikarier. Lyckas vi få merparten av dem att känna sig engagerad, motiverad och stolt över att jobba i Uppvidinge kommun så har vi kommit långt.

Vi-känslan är viktig i sammanhanget. Vi behöver arbeta mer "över gränserna", då menar jag både inom förvaltningarna och över förvaltningsgränserna.

Till vår hjälp har vi tre mycket bra ledord: Tolerans
~Mod ~Kreativitet.

Information är extremt viktigt, både internt och externt. Det sker hela tiden stora förändringar när det gäller hur vi får och tar till oss information och det går fort. Idag meddelar vi oss genom tidningar, radio, tv, webbplats, twitter och facebook för att nämna några. Vi är måna om att så många som möjligt så enkelt som möjligt ska kunna ta del av vår information. Vi har stora möjligheter, vi söker och genomför förbättringar och vi vågar söka nya vägar genom nytänkande.

Jag är ödmjuk inför min nya utmaning. Det är ett mycket spännande uppdrag med mycket nytt för mig att lära.

Jag passar på att tacka för ett varmt mottagande både från medarbetare och kommuninvånare.

Tack för ett bra 2015! Jag ser mycket fram emot 2016!

Vi hörs och ses!

Linda Jonsson
kommunchef





FÖRVALTNINGSBERÄTTELSE

Enligt fjärde kapitlet i den kommunala redovisningslagen ska kommunen göra en förvaltningsberättelse i årsredovisningen/delårsrapport. Den ska vara en sammanfattning av årsredovisning/delårsrapport där väsentliga delar av kommunens ekonomi lyfts fram.



LEDNING OCH ORGANISATION

Kommunstyrelsens ledamöter



Åke Carlson (C)



Camilla Ymer (S)



Ingrid Hugosson (C)



Monica Hammarström (S)



Patrik Davidsson (C)



Kasia Musial (S)



Lennart Lundahl (LPOB)



Åke Axelsson (S)



Anders Ljungqvist (SD)



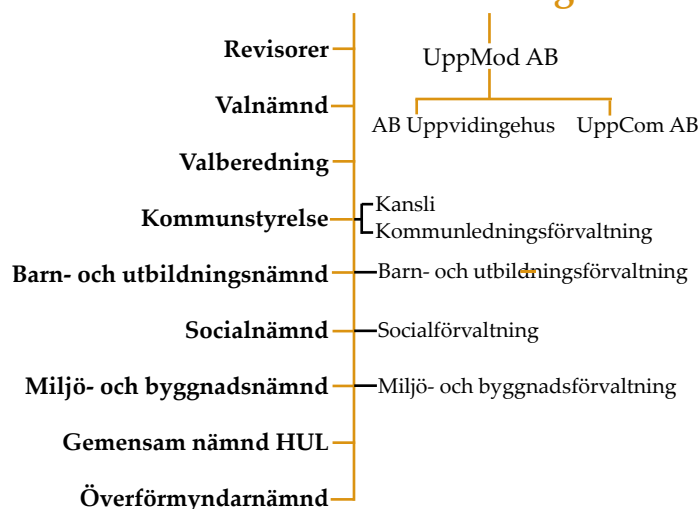
Kent Helgesson (MP)



Christina Lindqvist (KD)

Organisation

Kommunfullmäktige



Kommunstyrelsen väljs av Kommunfullmäktige.

Kommunstyrelsen är kommunens ledande politiska förvaltningsorgan och dess uppgift är att styra, leda och kontrollera den kommunala verksamheten. Den har ansvar för hela kommunens utveckling och ekonomiska ställning.

Den har också ansvaret för kommunens medelsförvaltning, den fysiska planeringen, mark- och bostadspolitiken, sysselsättnings- och näringslivsfrågor med mera. Kommunstyrelsen har även hand om frågor som rör förhållandet mellan kommunen som arbetsgivare och de anställda.

Kommunstyrelsen bereder ärenden som ska beslutas av Kommunfullmäktige. Vissa frågor kan beslutas direkt av Kommunstyrelsen.





■ UPPVIDINGES SÄRDRAG

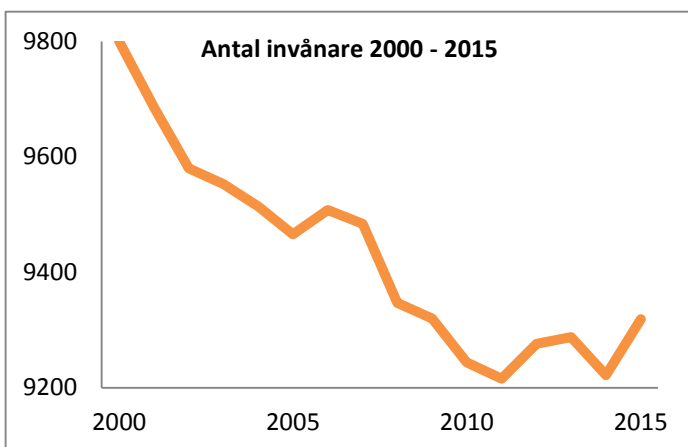
Uppvidinge kommun bildades 1971 genom sammanslagning av Åseda och Lenhovda köpingar samt Nottebäcks och Älghults landskommuner. Den nya kommunens område sammanfaller i stort med det gamla häradet Uppvidinge.

Kommunens areal uppgår till 1 184 kvadratkilometer. Ungefär 80 procent av kommunens areal utgörs av skog. Här finns också många sjöar, 231 är större än ett hektar.

Befolkningsutveckling - tack vare migration

Invånarantalet har de senaste tio åren minskat med cirka 150 personer. 2012 bröts den årliga minskningen, till stora delar beroende på att antalet personer på Migrationsverkets anläggning som har fått uppehållstillstånd men inte sin kommunplacering började öka. Även antalet kommunmottagna har ökat under samma period. Under 2015 ökade befolkningen med 97 invånare, och antalet invånare den 31 december är 9 319, samma nivå som 2009.

Befolkningsförändring



Födelseöverskottet (födda minus avlidna) har under en lång period varit negativt (- 6 2015). Det gör att flyttningsöverskottet (inflyttning minus utflyttning) är avgörande för om det ska bli en befolkningstillväxt. Antalet födda under året är 86, något lägre nivå än tidigare år.

Under 2013 tog Statistiska Centralbyrån på uppdrag av kommunen fram en befolkningsprognos fram till år 2030. Enligt prognosen kommer Uppvidinge kommun att fortsätta tappa befolkning under hela perioden. Prognosen är mycket osäker eftersom den stora tillströmningen av flyktingar ser ut att fortsätta de närmaste åren och att prognostisera effekterna för enskilda kommuner är svårt, men vi ser redan nu att befolkningen i kommunen har börjat öka. Kommunstyrelsen får varje månad en redovisning av befolkningsförändringar. Det är viktigt att kontinuerligt anpassa verksamheterna till förändringar

i befolkningstalen. Från och med 2011 finns befolkningsförändringarna med som en del i en modell för att fördela budgetmedel till nämnderna.

Arbetsmarknad med möjligheter

I kommunen fanns vid årsskiftet 1164 företag (1126 fg år). Största arbetsgivaren, förutom kommunen, är Inwido Elitfönster med nästan 500 anställda. Övriga företag med fler än 100 anställda är Profilgruppen, Spaljisten, Allt i Plåt, GFAB samt AMO gruppen. 360 av kommunens företag är aktiebolag. 72 procent av företagen är soloföretag vilket är sex procent mer än riksgenomsnittet. Var åttonde invånare är egenföretagare.

Under året startade 63 företag och 15 företag flyttade in. Samtidigt upphörde 25 och 15 flyttade ut. Summan blir en ökning med 38 företag. Andelen konkurser minskade med 67 procent mot föregående år, från tre till ett.

En ökande andel företag använder sig av bemanningsföretag. Det gör att arbetsmarknadsstatistiken för kommunerna blir svårare att tolka. Många av bemanningsföretagen som anlitas av industriföretagen i Uppvidinge har sina säten i andra städer, exempelvis Nybro, Växjö och Vetlanda. Uppskattningsvis handlar det om minst 150 arbetstillfällen som inte syns i statistiken för Uppvidinge.

Inpendlingen till kommunen är högre än utpendlingen. Antalet företag som har svårt att hitta rätt kompetens ökar. I årets undersökning får tillgång till kompetens ett underbetyg (www.foretagsklimat.se). En central del för att öka befolkningstillväxten är attraktivt boende. Under en lång tid har nyproduktionen av flerfamiljshus och småhus varit liten. Positivt är de satsningar som Uppvidingehus har gjort i Åseda och Lenhovda samt den pågående ombyggnationen av bostadsfastigheten på Ågatan i Åseda.

År	Folkmängd 31/12	Födelseöverskott	Flyttningsöverskott
2003	9 553	-47	22
2004	9 514	-70	28
2005	9 466	-41	-8
2006	9 508	-34	76
2007	9 484	-40	16
2008	9 347	-57	-83
2009	9 320	-27	-3
2010	9 244	-9	-67
2011	9 216	-34	6
2012	9 276	-25	83
2013	9 288	-21	30
2014	9 266	-10	-60
2015	9 319	-6	-101



FRAMTIDSBEDÖMNING

Mot konjunkturrell balans

Den svenska ekonomin befinner sig sedan ett par år tillbaka i en konjunkturåterhämtning. Inhemsk efterfrågan växer snabbt och BNP beräknas öka med drygt tre procent nästa år. Tillväxten i den svenska ekonomin gör att sysselsättningen växer snabbt och arbetslösheten pressas gradvis tillbaka.

Den internationella återhämtningen har, totalt sett, varit relativt trög. Ett undantag är USA där ekonomin växer i hygglig takt och där utvecklingen på arbetsmarknaden har varit stark. Också i Storbritannien och Tyskland har arbetsmarknaden vuxit starkt. På andra håll i Europa har det gått väsentligt trögare och i tillväxtländer som Ryssland och Brasilien är utvecklingen mycket svag. Även i Kina gnisslar det nu betänkligt.

Nyckeltal för den svenska ekonomin

	2015	2016	2017	2018	2019
BNP	3,2	3,4	2,6	2,3	2,1
Sysselsättning, timmar	0,9	1,6	1,0	0,9	0,6
Arbetslöshet, nivå	7,4	6,7	6,3	6,2	6,2
Skatteunderlagets utveckling	4,7	5,4	4,4	4,6	4,3

Efterfrågan i den svenska ekonomin växer snabbt. Inte minst investeringarna och den offentliga konsumtionen uppvisar jämförelsevis höga tillväxttal. När den konjunkturrella återhämtningen är över och en konjunkturrell balans har nåtts antas tillväxten i investeringarna bli mer normal.

Priser och löner utvecklas relativt långsamt i början av perioden, men i takt med att resursutnyttjandet stiger ökar också pris- och löneökningstakten.

Under 2015 växte skatteunderlaget relativt mycket, prognosen är 4,9 procent. Ökningen beror främst på en ökning av arbetade timmar, stigande timlöner och tilltagande pensionsinkomster.

Stor ökning av befolkningen driver upp kostnaderna

Det ekonomiska läget i kommunsektorn blir allt mer besvärligt, främst på grund av befolkningsförändringar. Fler äldre driver upp kostnader i sjukvård och i äldreomsorg och fler barn driver upp kostnaderna i skolan. Det har länge varit känt att den demografiska utvecklingen tillsammans med en ökad efterfrågan på välfärd kommer innebära ett ökat kostnadstryck. Det som nu tillkommer är en stor invandring som påverkar en rad verksamheter inom kommuner och landsting. Att en relativt stor andel av invandrarna är i yrkesverksam ålder bör på sikt ha en positiv inverkan på möjligheterna att finansiera välfärden genom att försörjningskvoten förbättras.

Källa: SKL

Framtidsutsikter i Uppvidinge kommun

Budgetprocessen för budget 2017 är framflyttad. Sedan ett antal år har Kommunfullmäktige fastställt budgetförutsättningarna i februari och budget och verksamhetsplan i juni. I december bedömde kommunens budgetberedning att osäkerheten avseende befolkningsutvecklingen och skatte- och bidragsintäkter var alldeles för stor. Bara någon vecka efter budgetberedningens beslut meddelade Sveriges kommuner och landsting (SKL) att de inte kommer att leverera några framåtsyftande skatte- prognoser förrän Statistiska Centralbyrån levererat en ny befolkningsprognos under våren 2016. Kommunfullmäktige kommer att besluta om budgetförutsättningarna för 2017 – 2019 i juni 2016 och beslut om budgeten fattas i november.

Den stora osäkerheten för kommunen är befolkningsutvecklingen och utvecklingen av skatte- och bidragsintäkter. Antalet personer på Migrationsverkets anläggning som har fått uppehållstillstånd, men inte sin kommunplacering, har varit stabilt under året och uppgår i december till cirka 150 personer. I väntan på kommunplacering folkbokförs de här. En stor del av kommunens skatte- och statsbidragsintäkter beräknas utifrån befolkningstalet per den 1 november varje år. Våra planeringsförutsättningar påverkas i negativ riktning eftersom det inte går att förutse om, och i så fall när i tid, Migrationsverket på ett snabbare sätt kan hantera kommunplaceringarna med snabbt minskande befolkningstal som följd. Vi följer befolkningsutvecklingen månatligen.

Konjunkturutvecklingen är alltid svår att prognostisera. Särskilt de senaste åren har det varit snabba kast i prognoserna. Vi utgår ifrån de prognoser som SKL upprättar. Utgångspunkten är att under pågående budgetår inte ändra nämndernas ekonomiska förutsättningar till följd av förändrade skatteunderlagsprognoser.

Kommunfullmäktige beslutade under 2013 att inrätta en resultatutjämningsreserv. Syftet med resultatutjämningsreserven är att kunna utjämna resultat över en konjunkturcykel. Att denna möjlighet nu finns gör det lättare för kommunerna att under lågkonjunktur tillåta lägre resultatnivåer och ha en hållbar långsiktig ekonomi.

Den stora utmaningen är att vända den tidigare negativa befolkningsutvecklingen och att kontinuerligt anpassa verksamhet och ekonomi till ett förändrat befolkningsunderlag. Det är även viktigt att arbeta med de nyanlända personer som bosätter sig i kommunen, både för att de ska vilja stanna kvar och få möjlighet att bli självförsörjande. Bostadsförsörjningen för nya invånare är ett viktigt område att arbeta med, under året har diskussioner förts med kommunens bostadsbolag om nyproduktion i bolagets regi.



■ MÅLAVSTÄMNING

Ekonomisk hushållning kan ses i två dimensioner; att hushålla i tiden och över tiden.

För att finansiera en verksamhet över tiden krävs normalt sett mer än ett nollresultat. Det vill säga att väga ekonomi mot verksamhet på kort sikt, samt att väga verksamhetens behov nu mot verksamhetens behov på längre sikt. Om man under ett år förbrukar mer pengar än man får in innebär det att det blir kommande år, eller kommande generationer, som måste betala för denna överkonsumtion.

Verksamhetsmål för god ekonomisk hushållning

Måluppfyllelsen är inte tillfredsställande. Av totalt 40 mål, bedöms 22 (55 procent) vara uppfyllda, förra året var måluppfyllelsen 64 procent. Ett av målen har inte kunnat utvärderas. Måluppfyllelsen per mål redovisas i ett eget avsnitt. I följande tabell redovisas måluppfyllelsen för de olika målkategorierna per nämnd. Måluppfyllelsen i kategorin personalmål har sämst måluppfyllelse, dock är det en förbättring från förra årets nivå på 17 procent. Det är viktigt att arbeta med måluppfyllelsen, både genom att ta fram mål som är möjliga att uppnå samt att löpande under året vidta åtgärder för att förbättra måluppfyllelsen. Strategier för hur målen ska

uppnås behöver tas fram redan i samband med att målet formuleras. Kommunfullmäktige fastställde under 2013 kommunens gemensamma värdegrund samt riktlinjer för god ekonomisk hushållning. Målen inför verksamhetsåret 2016 har utformats utifrån värdegrunden och riktlinjerna.

Kommungemensamma personalmål

Inget av de tre kommungemensamma personalmålen har uppnåtts 2015. Inför 2016 har två av tre mål omarbetats. Uppföljning av sjukskrivningar ingår i 2016 års internkontrollplan.

Finansiella mål

Uppvidinge kommun använder sig av tre övergripande mål för att styra den ekonomiska utvecklingen och definiera vad god ekonomisk hushållning står för i kommunen. Resultatmålet ska gälla långsiktigt över en konjunkturcykel.

- Resultat efter finansnetto: 6 miljoner kronor i positivt resultat årligen
- Finansieringsgrad: 100 procent självfinansiering av investeringar
- Soliditet: Minst 50 procent

Uppnådda mål, %	Kostn effektiv verks	Kvalitet	Personal	Medborg. Nytt	Totalt uppnått per nämnd
Ks	100	50	67	100	79
Sn	0	100	0	0	17
Bun	33	25	0	67	33
MoB	100	80	-	0	75
Totalt uppnått	55	57	33	57	55

Målformulering	Målet är uppnått	Målet är inte uppnått	Kommentar
Resultat, 6 mnkr, långsiktigt över en konjunkturcykel (sju år).			Årets resultat 5 mnkr, långsiktigt 8,7 mnkr
Finansieringsgrad, 100 % självfinansiering av investeringar.			38,6 mnkr i nettoinvestering, ingen nyupplåning.
Soliditet, minst 50 %.			55,7 % i soliditet



Kommungemensamma mål inom personalområdet

De kommungemensamma målen inom personalområdet utvärderas två gånger per år, i delårsrapporten samt i årsredovisningen

Mål	Måluppfyllelse	Kommentar/åtgärd
Sjukfrånvaron ska minska till maximalt 5 % av arbetad tid.	Ej uppnått	Sjukfrånvaron perioden januari – december 2015 uppgår till 7,69 %, en ökning från 7,03 % år 2014. Den ökade sjukfrånvaron följer trenden i övriga samhället. Sjukpenningtalet (Försäkringskassans mätetal gällande sjukfrånvaro) ökar både i Kronobergs län och i landet i stort. Vi behöver fortsätta arbeta på bred front med främjande, förebyggande och rehabiliterande hälso- och arbetsmiljöåtgärder i alla våra verksamheter. I 2016 års internkontrollplan ingår kontroll av efterlevnad av reglerna för uppföljning av sjukskrivningar.
Andelen medarbetare som är friska och mår bra ska uppgå till minst 70 %.	Ej uppnått	Vid 2015 års medarbetarundersökning anger 69 % av medarbetarna att de är friska och mår bra. Förändringarna har skett på barn- och utbildningsförvaltningen där andelen medarbetare som är friska och mår bra har minskat från 79 % 2014 till 67 % 2015. Även övriga förvaltningar har minskat andelen friska medarbetare som mår bra, från 85 % 2014 till 77 % 2015. Socialförvaltningen ligger kvar på samma nivå som 2014 (67 %).
Minst 30 % av de anställda ska under året erhålla friskvårdssubvention.	Ej uppnått	Under året har 25 % av de anställda erhållit friskvårdssubvention, en ökning gentemot förra årets 20 %. Information om friskvårdssubventionen ges bland annat via hälsoinspiratörerna, vid den kommungemensamma introduktionen av nyanställda samt på intranätet.





Verksamhetsmål för god ekonomisk hushållning – nämndernas redovisning

Kommunstyrelsen

Mål	Måluppfyllelse	Kommentar/åtgärd
Kostnadseffektiv verksamhet		
Minskad elenergiförbrukning (absolut förbrukning kwh)	Uppnått	Energiförbrukningen har minskat med 2,1 procent för jämförda anläggningar.
Minskad volym ovidkommande vatten till spillvattenledning (absolut volym, liter)	Uppnått	Mängden spillvatten har minskat med 12 procent. Lågt grundvatten och lite nederbörd har påverkat
Kostnad per producerad livsmedelsportion, 41,40	Uppnått	Kostnad per portion är 41,18

Kvalitet – hållbar utveckling		
Andel rapporterade aktiviteter ska vara fördelade på 40 % flickor och 60 % pojkar.	Ej uppnått	Fördelningen är flickor 37 % och pojkar 63 %
Andel ekologiska livsmedel (vikt), minst 25 %.	Uppnått	Andelen är 27,8 %
100 % fossilbränslefri elenergiförbrukning.	Uppnått	All elenergi är certifierad vindkraftel
Dricksvattenkvalitet 100 procent.	Ej uppnått	Alla utom en analys har varit tjänliga enligt SLV FS 2001:30. Resultatet är 99,9 procent. Flouridhalten något för hög i ett prov. Utredning om orsak och åtgärder pågår.
Personal		
Sjukfrånvaron ska minska till 5 % av arbetad tid.	Uppnått	Sjukfrånvaron uppgår till 4,8 %.
Andelen medarbetare som är friska och mår bra ska uppgå till minst 70 %.	Uppnått	Resultatet är 77 %.
Minst 30 % av de anställda ska under året erhålla friskvårdssubvention.	Ej uppnått	En ökning sedan föregående år, 32 personer (21 fg år), 26 procent, har utnyttjat friskvårdssubventionen.
Medborgarnytta		
Minst 80 procent nöjda med kostverksamheten (enkät)	Uppnått	Inom äldreomsorgen är 91 procent nöjda och inom skolan 87 procent
Alla barn ska erbjudas två scenkonstföreläsningar per år från fyra år till och med årskurs tre. En föreläsning per år för årskurs fyra till nio.	Uppnått	Antalet scenkonstföreläsningar uppgår till nivån enligt målet.
Antal kulturprogram i föreningsregi och i egen regi ska öka.	Uppnått	Antal kända program uppgår till 532, en ökning från 304 föregående år
Bibliotekens utlåning av medier ska motsvara riksgenomsnittet.	Uppnått	Utlåningen är 8,4 lån per invånare, i riket är motsvarande resultat 7,9.



Barn- och utbildningsnämnden

Mål	Måluppfyllelse	Kommentarer, åtgärder
Volym		
Personaltätheten i verksamheterna ska vara lägst i nivå med riksgenomsnittet.	Ej uppnått Ej uppnått Uppnått	Förskola i egen regi: Personaltätheten inom förskolan är 5,7 barn per årsarbetare medan man i riket i genomsnitt har 5,3 barn per årsarbetare. I kommande budgetarbete bör detta lyftas och eventuellt åtgärdas. Eventuella förändringar i resursfördelningssystemet kan vara aktuella. Grundskola i egen regi: Personaltätheten inom grundskolan är 13,7 elever per lärare medan i riket i genomsnitt har 12,1 elever per lärare. I kommande budgetarbete bör detta lyftas och eventuellt åtgärdas. Gymnasieskola i egen regi: Personaltätheten på gymnasiet är 8,1 elever per lärare medan man i riket i genomsnitt har 11,9 elever per lärare.
Kvalitet		
Högre andel elever än föregående år når kravnivån för godkänt på nationella prov i grundskolans årskurs 3.	Ej uppnått	Andel i åk 3 som klarat kravnivån: Ma: 69 % (71,1 % 2014) Sv, SvA: 80 % (73,2 % 2014) Resultaten ger ett underlag för pågående kvalitetsarbete ute på enheterna i syfte att förbättra resultaten.
Högre andel elever än föregående år når kravnivån för godkänt på nationella prov i grundskolans år 6.	Ej uppnått	Andel i åk 6 som klarat kravnivån: Ma: 89,4 % (92,8 % 2014) Sv: 89,8 % (92 % 2014) Eng: 92,4 % (90,6 % 2014) Resultaten ger ett underlag för pågående kvalitetsarbete på enheterna i syfte att förbättra resultaten.
Högre andel elever än föregående år är behöriga till nationellt program på gymnasieskolan.	Uppnått	Andel behöriga till gymnasiet: Nv, Te: 91 % (89,4 % 2014) Ek, Hu, Sh: 93 % (87,5 % 2014) Es: 93 % (89,4 % 2014) Yrk: 93 % (89,4 % 2014)
Minst 80 procent av alla gymnasieelever som är folkbokförda i Uppvidinge kommun fullföljer sin gymnasieutbildning inom fyra år.	Kan ej utvärderas	Ej publicerat av SKL



Personal		
Sjukfrånvaron ska vara i nivå med de kommungemensamma personalmålen, det vill säga maximalt 5 procent av arbetad tid.	Ej uppnått	Sjukfrånvaron har ökat från 5,41 till 5,74 procent. En översyn av rutiner vid sjukanmälan har implementerats under 2015.
Genomförd kompetensutveckling ska motsvara minst 1 procent av den totala personalbudgeten.	Ej uppnått	Förbrukade medel motsvarar inte 1 procent av personalbudget. Vi iakttar viss återhållsamhet med anledning av det ekonomiska läget
Medborgarnytta		
Plats på förskola i önskad tätort ska erhållas inom tre månader från önskat placeringsdatum.	Uppnått	Förskoleplats har kunnat erbjudas inom tre månader.
Uppvidinge kommun ska vara bland de 100 bästa grundskolekommunerna.	Uppnått	Uppvidinge kommun placerade sig på plats 14 i SKL:s Öppna jämförelser 2015.
Andel folkbokförda gymnasieelever i kommunen som är etablerade på arbetsmarknaden eller studerar inom två år efter avslutad gymnasieutbildning ska vara högre än föregående år.	Ej uppnått	Andel på arbetsmarknaden eller i studier 2 år efter gy: 72 % (77,9 % 2014) Under 2016 kommer arbetet med kommunens aktivitetsansvar att intensifieras. Kommunen kommer även under 2016 att delta i projektet Plug in 2.0.





Socialnämnden

Mål	Måluppfyllelse	Kommentarer, åtgärder
Volym		
Differensen mellan faktiskt arbetad tid och behovet i resursfördelningen ska inte försämrats i relation till föregående år.	Ej uppnått	Differensen har ökat med drygt 2 årsarbetare i relation till 2014. Förklaringen är att vi har använt mer årsarbetare för stimulansmedel "ökad bemanning" inom äldreomsorgen samt ökad tid för introduktion.
Minska antalet ungdomar mellan 20-25 år som har försörjningsstöd i relation till föregående år.	Ej uppnått	Ökning har skett med fem ungdomar. Befintliga insatser som pågår är Framtid Kronoberg.
Minska antalet barnfamiljer som har långvarigt (6 månader eller mer)försörjningsstöd i relation till föregående år.	Ej uppnått	Antalet barnfamiljer med försörjningsstöd har ökat med 1 familj under 2015 i relation till 2014.
Kvalitet		
God vård i livets slut. Resultatet i SKL:s undersökning "Bättre liv för sjuka äldre" ska vara bättre än föregående år.	Uppnått	Den statliga satsningen om bättre liv för sjuka äldre har avslutats, vilket medfört svårigheter att konstatera om siffrorna är relevanta. I den statistik vi har kunnat hämta uppnås målet.

Personal		
Andelen total sjukfrånvaro ska minska jämfört med föregående år.	Ej uppnått	Former för hur vi kan vara en attraktiv arbetsgivare pågår, bland annat genom att förstärka värdegrunden, det så kallade vinnande laget. Övriga åtgärder vid sjukfrånvaron uppfylls till största delen, såsom samtal efter upprepad korttidsfrånvaro och medarbetarsamtal. Testa sjukfriskänmälan.
Medborgarnytta		
Infört minst en e-tjänst på webbplatsen under 2015.	Ej uppnått	Svårigheter i befintliga system





Miljö- och byggnadsnämnden

Mål	Måluppfyllelse	Kommentar/åtgärd
Kostnadseffektiv verksamhet		
Med kompletta handlingar, bygglov inom två månader.	Uppnått	
Med kompletta handlingar, startbesked inom fyra veckor	Uppnått	
Kvalitet		
Utförd tjänst avseende kart-, mät- och GIS-verksamhet inom 10 dagar.	Uppnått	
Alla tillsynsobjekt inom miljöbalkens område ska ha tillsyn varje år.	Ej uppnått	Några tillsynsobjekt har tagit mycket tid under året. Åtta av cirka 40 betalande objekt och nio som inte betalar årlig avgift har fått tillsyn samt alla skolor och strandbad.
Alla tillsynsobjekt inom livsmedelslagens område ska ha tillsyn varje år.	Uppnått	
Tid för antagande av detaljplan, enkelt planförfarande, 6 månader	Uppnått	
Tid för antagande av detaljplan, enkelt planförfarande, 12 månader	Uppnått	
Medborgarnytta		
Besvarandefrekvens av frågenkät vid beslut, 80 procent	Ej uppnått	80 procent skickar inte in enkäten





■ INTERN KONTROLL

Kommunfullmäktige har den 25 november 2014 fastställt Regler för intern kontroll.

Av reglerna framgår att nämnderna och de kommunala bolagen årligen ska upprätta en internkontrollplan som sedan ska följas upp med en granskningsrapport. I detta avsnitt redogörs kortfattat för respektive nämnds/bolags resultat av årets internkontrollarbete.

Kommunstyrelsen

Kommunstyrelsens internkontrollplan för 2015 innefattade tio olika granskningsområden, bland annat utbetalningsrutin i Etableringsenhetens verksamhetssystem, attestregler, momsregler, kontroll av avtalstrohet med mera. Fem granskningsområden har slutförts, bland annat har stickprover tagits på hundra fakturor och sextio utbetalningar, rutinen för näringsvärdesberäkning har granskats och Etableringsenhetens utbetalningsrutin har kartlagts. Två granskningsområden är pågående och tre har inte genomförts under året. De områden som kräver fortsatt utveckling eller inte har genomförts finns med i Kommunstyrelsens internkontrollplan för 2016. Kommunstyrelsens internkontrollplan 2016 innehåller tolv granskningsområden.

Barn- och utbildningsnämnden

Barn- och utbildningsnämndens internkontrollplan för 2015 innefattade tre olika granskningsområden, varav två har rapporterats under året och ett är pågående fram till år 2016. Inom granskningsområdet "Schema för förskola och fritidshem inklusive vårdnadshavares arbetstider" har rutiner upprättats för inhämtning av uppgifter om vårdnadshavarens arbetstider, kontroll av barnens närvarotid i förhållande till inlämnade uppgifter samt hur avvikelser ska hanteras. Inom granskningsområdet "Tydliga och lättförstådda underlag inför betygssättning" har rutiner och riktlinjer reviderats. En genomgång har visat att många omdömen är skrivna på ett lättförståeligt språk, men att det finns en del omdömen där ett byråkratiskt språk har använts. Inför 2016 har nämnden valt ut två nya granskningsområden.

Socialnämnden

Socialnämnden har under året haft fyra olika granskningsområden i sin internkontrollplan. Kontrollen av levnadsberättelse för boende på demensboende visade att det i många fall saknades levnadsberättelse i förvaltningens verksamhetssystem, arbete pågår nu med implementering av rutinen för

social dokumentation. Ett antal loggkontroller har genomförts i verksamhetssystemet, samtliga utan anmärkning.

Inom granskningsområdet "Orosanmälningar för barn och ungdomar upp till 21 år" upprättades en rutin under 2014, under 2015 har ett antal stickprovskontroller genomförts. Kontrollerna påvisar en del förbättringsområden som förvaltningen kommer att arbeta med under 2016.

Arbete med introduktionsprogram för nyanställda har genomförts på en del avdelningar under året, arbetet fortsätter på andra avdelningar under 2016. Inför 2016 har nämnden valt ut fem nya granskningsområden.

Miljö- och byggnadsnämnden

Miljö- och byggnadsnämndens internkontrollplan innefattade fem olika granskningsområden. Rutin för backup för förvaltningens medarbetare, för arbete vid oljeolycka samt för dokumentation av alla tillsynsobjekthar har skapats. Arbetet fortsätter med granskningsområdena som avser sekretess och dokumentation av planarbete. Arbete pågår med nämndens internkontrollplan för 2016.

Lönesamverkan HUL

Lönesamverkan HUL har under året haft tre granskningsområden i sin internkontrollplan; registrering av manuella underlag, behörighetshantering samt avtalsändringar. Samtliga granskningsområden har genomförts utan anmärkning. Nämndens internkontrollplan för 2016 innehåller samma granskningsområden.

Uppvidingehus AB

Bolaget har under året haft fyra olika granskningsområden i sin internkontrollplan. Rutinerna kring nyckelhantering har implementerats i hela organisationen. Ett nytt system för ärendehantering har köpts in, syftet är att få bättre kontroll på antal ärenden. Systemet kommer att tas i drift under första halvåret 2016. I fastighetssystemet kommer även ronderingar, som är ett av kontrollmomenten 2015, att dokumenteras.

Bolaget har även gått igenom vilken typ av ekonomiska rapporter som är relevanta samt hur framtagning av dessa ska ske med minimala felkällor. Arbete med internkontrollplanen för 2016 pågår och kommer att beslutas av styrelsen under mars månad.



UppCom AB

UppCom AB har haft fem olika granskningsområden i sin internkontrollplan för 2015. Att skatter och avgifter betalas in vid rätt tidpunkt har kontrollerats månatligen och rapporterats till styrelsen. Kontroll av att anläggningsregistret innehåller samtliga inventarier och överensstämmer med uppgifter i redovisningssystemet har gjorts. Kontroll av att inköpsrutiner följs har genomförts. Under 2016 kommer riktlinjer för inköp som tydligt anger beloppsgränser, omfattning och avtal att införas. En inventering av samtliga avtal har genomförts. Under 2016 kommer ett register med samtliga gällande avtal att upprättas. Internkontrollplanen för 2016 innefattar fem granskningsmoment.

Sammanfattande kommentar

Samtliga nämnder och bolag har under året genomfört arbete med sina internkontrollplaner. Av granskningsrapporterna framgår att det inom de granskade områdena inte har förekommit några oegentligheter. Resultatet har i många fall blivit förbättrade rutiner och arbetssätt samt identifiering av förbättringsområden. Den interna kontrollen har förbättrats i både kommun och i bolagen och arbetet fortsätter med både gamla och nya granskningsområden under 2016.





■ EKONOMI I FOKUS

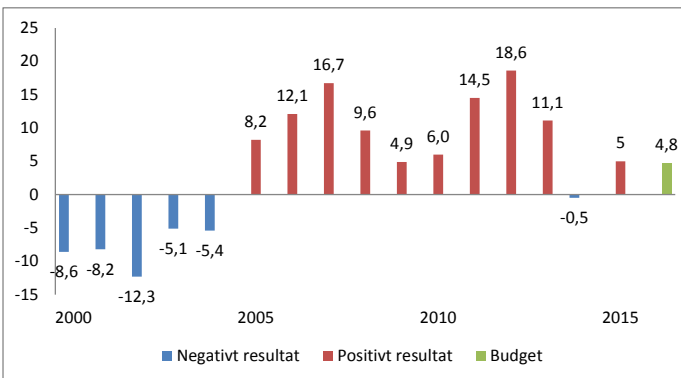
Årsredovisningen och den finansiella analysen syftar till att identifiera hur kommunen lever upp till god ekonomisk hushållning. Kravet på ekonomi i balans ska ses som ett instrument för att säkerställa att varje generation bär kostnaderna för den service som generationen själv beslutar om och själv konsumerar.

Positivt resultat tack vare engångsintäkter

Kommunen använder sig av tre övergripande finansiella mål för att styra den ekonomiska utvecklingen. Samtliga mål är uppfyllda 2015.

Kommunen redovisar ett positivt resultat om 5 mnkr, vilket är 6,7 mnkr bättre än det budgeterade resultatet. Balanskravsresultatet är positivt med 4,7 mnkr, därmed finns inget underskott som behöver återställas under kommande år.

I jämförelse med förra året har resultatet förbättrats med 5,5 mnkr. Under året har Fora återbetalat sjukförsäkringsersättning avseende år 2004, 4,5 mnkr och staten har utbetalat ett tillfälligt statsbidrag till kommunen för ökade kostnader för flyktingmottagande på totalt 36,2 mnkr. Kommunfullmäktige beslutade den 23 februari hur det tillfälliga statsbidraget ska användas; 13,9 mnkr har använts i år och 23,3 kommer att resultatföras under 2016. Utan engångsintäkterna hade kommunen redovisat ett negativt resultat på 13 mnkr.



Nämnderna gör sammantaget ett positivt budgetutfall på 2,8 mnkr. De har tilldelats 13,9 mnkr av det tillfälliga statsbidraget för ökade kostnader för flyktingmottagande. Kommunstyrelsen har fått medel för i ordningsställande av nya lokaler för HVB-verksamhet, kompensation för mellanskillnad mellan statens ersättning och kostnad i placeringsärenden samt för ökade kostnader för överförmyndarnämnden. Socialnämnden har fått medel för personalförstärkningar, tolkkostnader, kostnader för gode män för ensamkommande barn och unga samt för ärenden där statens ersättningar inte täcker kostnaderna. Barn- och utbildningsnämnden har fått medel för lokalkostnader, modersmålsundervisning samt en

kompensation då schablonersättningen från staten för asylsökande elever inte täcker kostnaderna. I följande tabell redovisas nämndernas utfall före och efter det tillfälliga statsbidraget.

	Utfall	Tillf statsbidrag	Utfall exkl tillf st.bidr
Ks	6 159	3 618	2 541
HUL	0	0	0
Bun	-1 219	7 030	-8 249
Sn	-2 140	3 291	-5 431
MoB	-12	0	-12
Summa	2 788	13 939	-11 151

Finansförvaltningen ger ett överskott på närmare fyra mnkr. De avsatta medlen för kvalitetsutveckling och omstrukturering har inte använts fullt ut och ger ett överskott på 400 tkr. Skatte- och statsbidragsintäkterna ger ett underskott på 2,4 mnkr till följd av lägre skatteunderlagsutveckling än budgeterat samt en minskning av intäkterna för den kommunala fastighetsavgiften. Återbetalningen av sjukförsäkringsersättningen, nedsatta arbetsgivaravgifter för unga och finansnettot redovisar tillsammans ett överskott på närmare 6 mnkr.

Intäkterna har ökat med 36 mnkr, vilket motsvarar 27 procent. Större ökningar återfinns på bidrag från Migrationsverket till följd av ökat antal ärenden både avseende asyl och personer med uppehållstillstånd, cirka 20 mnkr, anställningsstöd från arbetsförmedlingen, cirka 3,4 mnkr, samt medfinansiering för olika projekt, cirka 7,7 mnkr. Även intäkterna för skogsavverkning och för rening av jordmassor har ökat, med totalt cirka 2,5 mnkr.

Kostnaderna har ökat med 48 mnkr, 8 procent. Regionförbundet Kronoberg har från och med i år via skatteväxling tagit över kostnadsansvaret för kollektivtrafiken vilket har medfört 8,3 mnkr i lägre kostnader.

Personalkostnaderna har ökat med 24 mnkr, 6,6 procent, vilket är högre än utfallet i lönerrevisionen. Större ökningar finns på Etableringsenheten och HVB boendet för ensamkommande där bemanningen har utökats till följd av fler ärenden och för projektledning, inom UppJobb är det fler deltagare än förra året. Inom socialförvaltningen är det ökade personalkostnader till följd av fler arvoderade familjehem samt att tjänster inom individ- och familjehem har kunnat besättas med egen personal i stället för konsulter. Inom barn- och utbildningsnämnden har rektorsorganisationen förstärkts och en samordnare för flykting- och integrationsfrågor anstälts under året.



Kostnaderna för köp av verksamhet (hänsyn taget till effekt av kollektivtrafiken) har ökat med närmare 18 mnkr, 18 procent. Det är främst placeringskostnader för både ensamkommande barn samt barn och vuxna där kommunen har kostnadsansvaret.

Utbetalningarna av bidrag har ökat med 4 mnkr, 24 procent. Tre miljoner kronor har utbetalats till Uppvidingehus i projektet "Asylplatser till PUT". Kostnaderna för ekonomiskt bistånd har för första gången sedan många år minskat, inom socialförvaltningen är minskningen nästan 400 tkr, 6 procent.

Skatteunderlagsutvecklingen 2015 är 4,9 procent. Eftersom skattesatsen sänktes med 39 öre till följd av skatteväxlingen ökar kommunens skatteintäkter inte mer än 3,6 mnkr, 1 procent. Intäkterna i utjämningsystemet minskar med 1 mnkr till följd av "förbättrad struktur" i förhållande till andra kommuner. Intäkten för den kommunala fastighetsavgiften minskade med närmare två miljoner kronor till följd av lägre taxeringsvärden i småhustaxeringen 2015. Tillfälliga statsbidrag på 690 tkr, kompensation för ökade arbetsgivaravgifter för unga, samt 13,9 mnkr för ökade kostnader för flyktingmottagande ingår i resultatet.

Bekymmersamt ekonomiskt läge på nämnderna

Det är tredje året i rad som barn- och utbildningsnämnden och socialnämnden redovisar ett underskott i förhållande till budgeten. I början av året fick socialnämnden och barn- och utbildningsnämnden via ett tilläggsanslag tillskott i budgeten på 3,3 respektive 4,4 mnkr, även 2014 förstärktes nämndernas budgetramar med totalt 5,5 mnkr. Kommunfullmäktige beslutade i början av året att ge barn- och utbildningsnämnden och socialnämnden i uppdrag att vidta åtgärder för att komma i ekonomisk balans enligt de nya ekonomiska förutsättningarna. Kommunstyrelsens arbetsutskott har under året träffat nämnderna två gånger för uppföljning av nämndernas åtgärdsplaner. Analysen av årets resultat visar att alla planerade åtgärder inte har genomförts och att det finns större underskott inom "basverksamheterna", såsom skola, förskola och äldreomsorg. Jämförelsearbetet visar att både socialnämnden och barn- och utbildningsnämndens kostnadsnivå i bokslutet 2014 är på lägre nivå än jämförelsekommunernas, medan det fortfarande finns en överkostnad i förhållande till strukturkostnaden.

Det är oerhört viktigt att arbetet med den ekonomiska styrningen intensifieras ytterligare, både på den politiska och på tjänstemannanivån. Inför 2016 har kommunledningen beslutat om att kontinuerligt följa upp de förvaltningar/verksamheter som redovisar negativa avvikelser i de ekonomiska rapporterna.

De kommunala bolagen

I december 2013 bildades ett nytt kommunalt aktiebolag, UppMod AB, kommunen står som ägare till 100 procent. Bolaget har till föremål för sin verksamhet att övergripande samordna de ägda bolagens verksamheter genom att äga och förvalta aktieinnehav. UppMod äger 100 procent av aktierna i Uppvidingehus AB och UppCom AB. UppMod AB redovisar ett nollresultat för året.

Uppvidingehus AB redovisar ett resultat efter bokslutsdispositioner och skatt på 2,5 mnkr. Uthyrningsgraden på bolagets bostadsinnehav har i genomsnitt varit 95 procent. Under hela året har 24 lägenheter inte varit uthyrbars på grund av renovering, trots det har hyresbortfallet inte varit högre än föregående år. Efterfrågan på bolagets lägenheter är god. Kommunen har uttryckt en vilja att bolaget ska producera nya bostäder och ett arbete har påbörjats med att inventera behov och att hitta attraktiva lägen att bygga på. Under året har bolaget omförhandlat samtliga lån, vilket ger lägre räntekostnader på närmare en miljon kronor. Samtidigt ökades kommunens borgensåtagande gentemot bolaget. Det finns nu ett beslut på ett borgensutrymme på 150 miljoner kronor.

Uppcom AB redovisar ett positivt resultat på 2,8 mnkr. Inom IT-verksamheten har liksom tidigare den övergripande uppgiften varit att ansvara för IT driften i kommunen. Inom bredbandsverksamheten har utbyggnaden fortsatt, bland annat har första etappen av Uppvidingehus fastigheter genomförts under året. Från och med 2011 sköter bolaget även driften av kommunens telefonväxel.

Kommunens borgensåtagande den sista december gentemot de kommunala bolagen är 83,2 mnkr i Uppvidingehus AB och 16,2 mnkr i UppCom AB. Den samlade bedömningen av bolagens ekonomiska ställning är att de har en stabil ekonomi. UppMod har i dagsläget ingen egen verksamhet, intäkterna består av koncernbidrag från dotterbolagen. Uppvidingehus har en relativt hög uthyrningsgrad på bostadsinnehavet. Migrationsverket hyr ett stort antal lägenheter av bolaget och en snabb avveckling av det engagemanget kan påverka bolagets ekonomi i negativ riktning. UppCom AB har kommunen som största kund. Så länge bolaget fortsätter med det kommunala uppdraget i samma omfattning och med samma prisnivå är risken liten att bolagets ekonomi försämras nämnvärt.

Solidarisk borgen

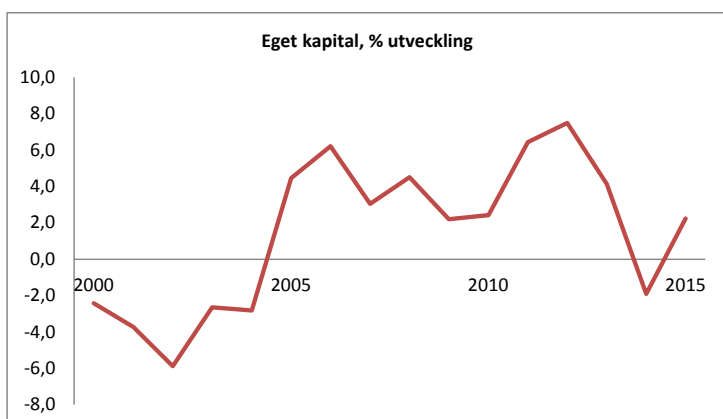
Uppvidinge kommun har ingått en solidarisk borgen såsom för egen skuld för Kommuninvest i Sverige AB:s samtliga förpliktelser. Samtliga 280 kommuner som 2015-12-31 var medlemmar i Kommuninvest har ingått likalydande borgensförbindel-



ser. Mellan samtliga dessa kommuner har ingåtts ett regressavtal som reglerar hur ansvaret ska fördelas på varje medlemskommun vid ett eventuellt inspråktagande av borgensförbindelsen. Kommunens andel av de totala förpliktelserna uppgick per 31 december till 171,7 miljoner kronor och andelen av de totala tillgångarna till 167,4 miljoner kronor. Principerna för denna fördelning sker efter en beräkningsmodell grundad på samtliga medlemskommuners låne-, respektive insatsandel i Kommuninvest.

Eget kapital

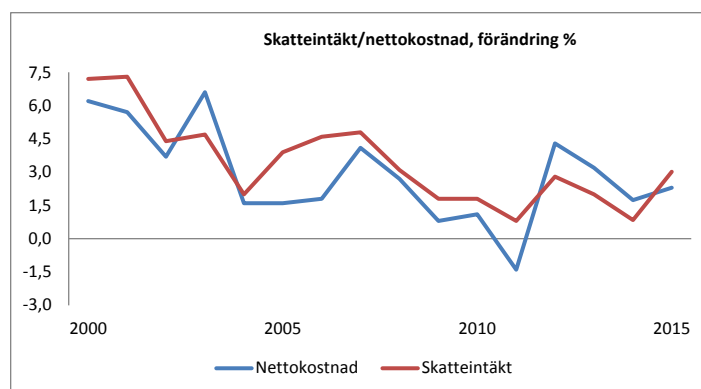
Det egna kapitalet har sedan år 2000 ökat med ca 61 mnkr, från 217 mnkr till 278 mnkr 2015. Det motsvarar en procentuell ökning på 28 procent. Eget kapital är per definition skillnaden mellan tillgångar och skulder. Under året har det egna kapitalet ökat med 5 mnkr. Under 2013 beslutade kommunfullmäktige att inrätta en resultatutjämningsreserv (RUR) inom det egna kapitalet. Resultatutjämningsreserven består av tidigare års positiva resultat och uppgick till 24 135 tkr vid årets början. Vid bokslutet 2015 är resultatutjämningsreserven oförändrad.



Nettokostnadsandel

Kommunens nettokostnader ökade med 11,4 mnkr, 2,3 procent mellan 2014 och 2015. Skatteintäkter och statsbidrag ökade med 14,9 mnkr, 3,2 procent, under samma period. Om vi exkluderar effekten av skatteväxlingen och det tillfälliga statsbidraget uppgår nettokostnadsökningen till 19 mnkr och skatte- och bidragsintäkternas utveckling till 11,8 mnkr.

Det är viktigt att under högkonjunktur ha en högre skillnad mellan nettokostnaderna och skatteintäkterna för att kunna klara av det långsiktiga resultatmålet även under en lågkonjunktur. Det har vi uppnått under året. Nettokostnadsandelen av skatter och statsbidrag är 96 procent exklusive avskrivningar (99,4 procent inkl. avskrivningar).



Soliditet

Soliditeten anger hur stor del av tillgångarna som har finansierats med eget kapital. Det finns en fastställd målsättning att ha en soliditet på minst 50 procent. Soliditeten påverkas av sättet att redovisa pensionsskulden. 2015 är soliditeten 55,7 procent (57,6 procent föregående år), om man väger in pensionsskulden i ansvarsförbindelsen blir soliditeten 10,9 procent (7,9 procent föregående år).

Soliditetsmålet på minst 50 procent är uppnått.



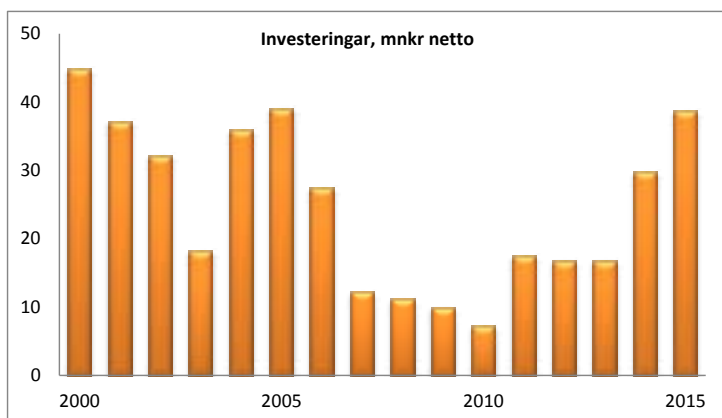
De samlade investeringarna uppgår till 38,6 mnkr, vilket är 4,7 mnkr mer än den budgeterade nivån för året. Avvikelsen beror på att nybyggnation av förskolelokaler i Åseda har kommit igång tidigare än planerat. Om- och nybyggnation av Olofsgården pågår, etapp ett, som utgörs av nybyggnad av 19 lägenheter färdigställdes under hösten 2015. Resterande ombyggnation beräknas vara genomförd hösten 2016. Den totala investeringen beräknas till närmare 40 mnkr och hittills har cirka 31 mnkr använts.

I övrigt har bland annat nytt passersystem till kommunhuset införskaffats, tätortsnära skog i Alstermo har köpts in och ett nytt system för inloggning och hantering av IT behörigheter införts. Ett nytt personalsystem kommer att införas under 2016, införandet har påbörjats under året och investeringsutgifterna har hittills varit cirka en miljon kronor.



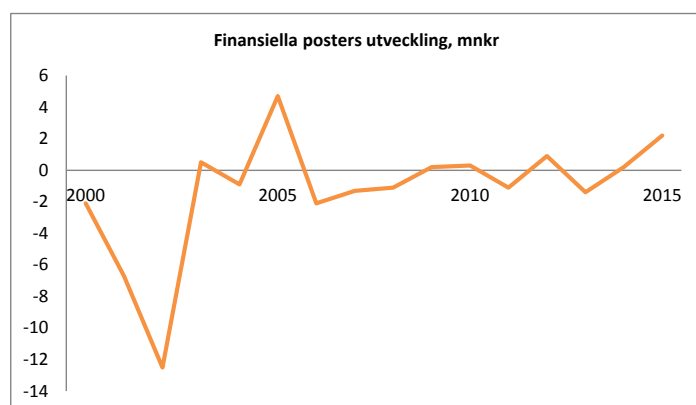
Självfinansieringsgraden är för andra året i rad under 100 procent, det vill säga hur stor andel av årets nettoinvesteringar som finansieras med egna interna medel (resultat + avskrivningar). Investeringarnivån beräknas vara hög under de kommande två åren till följd av om- och nybyggnationer av äldreboende och förskola. Årets investeringar har finansierats utan upplåning.

Målet om egenfinansierade investeringar är uppnått.



Finansnetto

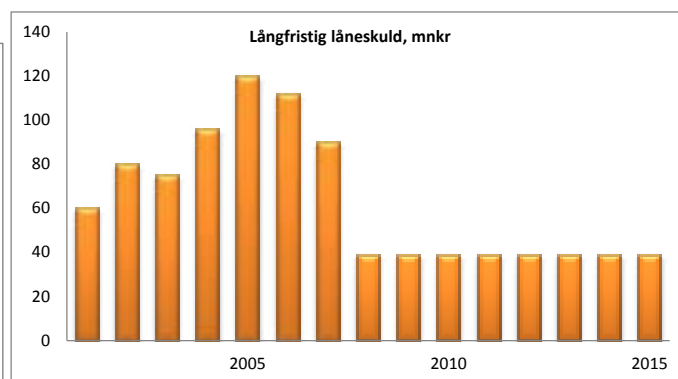
Finansnettot, det vill säga skillnaden mellan ränteintäkter och räntekostnader, uppgår till 2,3 mnkr. De finansiella kostnaderna har minskat med 680 tkr till följd av låga räntenivåer. De finansiella intäkterna har ökat med 1,4 mnkr, ränteintäkterna har minskat med 200 tkr till följd av låga räntenivåer och sämre likviditet. Det är återbetalningen av Regionförbundets egna kapital på 1,6 mnkr som ger en ökning av de finansiella intäkterna.



Skuldsättningsgrad och låneskuld

Under året har ingen nyupplåning eller amortering gjorts, låneskulden per den 31 december är oförändrad 39 mnkr. Låneskulden har varit oförändrad sedan 2007. Årets genomsnittliga upplåningsränta har uppgått till cirka 0,4 procent, den är fast under lånets löptid, som är till och med april 2016.

Den långsiktiga ambitionen är att de årliga investeringarna skall täckas av avskrivningarna, vilket har lyckats mellan åren 2007 och 2013. Både 2014 och 2015 överstiger investeringarna avskrivningarna, då investeringsnivån har varit hög, även 2016 kommer att vara ett år med relativt hög investeringsnivå då ombyggnation av Olofsgården ska slutföras och nybyggnation av förskolelokaler i Åseda tar fart på allvar. Bedömningen är att någon extern utlåning inte kommer att behövas under nästa år heller.



Kommunalskatt

Den totala skattesatsen för kommunalskatt 2015 är 21,61 per skattekrona, en sänkning med 39 öre till följd av skatteväxling. Det är 43 öre högre än genomsnittet i länet och 90 öre högre än riksgenomsnittet. 157 (56 procent) av landets kommuner har högre skattesats än Uppvidinge kommun och i länet är det en kommun som har högre skattesats.

RISK OCH KONTROLL

Budgetföljsamhet

Prognossäkerhet och budgetföljsamhet är två indikatorer på kontroll av ekonomin. Det budgeterade resultatet 2015 var minus 1,7 mnkr. Utfallet är en positiv budgetavvikelse med 6,7 mnkr. 2014 var avvikelsen 1,2 mnkr.

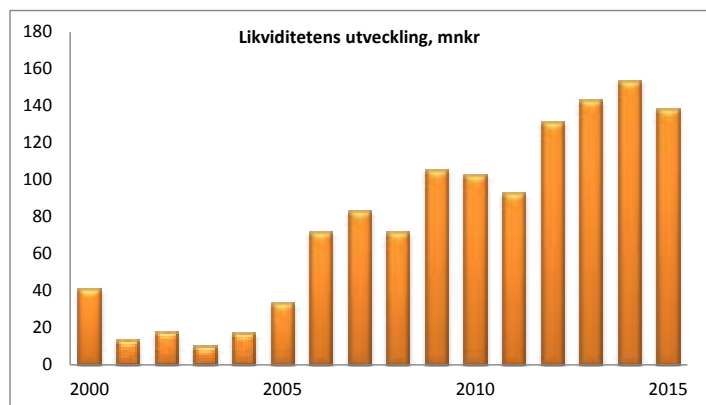
Resultatprognosen i delårsrapporten 2015 var 1,5 mnkr. Skillnaden mellan prognos och utfall är tre miljoner kronor. Orsaken kan till stora delar häröras till det tillfälliga statsbidraget för ökade kostnader för flyktingmottagande. Utan dessa medel hade resultatet varit mycket sämre i förhållande till prognosen i delårsrapporten, till viss del beroende på att planerade åtgärder för att sänka kostnaderna under hösten inte har genomförts fullt ut.

Under året har kommunstyrelsens arbetsutskott träffat barn- och utbildningsnämnden och socialnämnden för uppföljning av ekonomin och de åtgärdsplaner som nämnderna har presenterat. Inför 2016 kommer dialogen med nämnderna att intensifieras ytterligare om det ekonomiska läget i förhållande till budgeten inte förbättras.



Likviditet

Med likviditet menas betalningsförmåga på kort sikt. Likviditeten har minskat med 15 mnkr och är vid bokslutsdagen 138,5 mnkr. 100 mnkr har varit placerat på ett fasträntekonto fram till november, därefter finns 60 mnkr på kontot. Resterande likvida medlen är placerade på ett koncernkonto i bank tillsammans med de kommunala aktiebolagens medel.



Pensionsskuld

Riktlinjer för beräkning av pensionsskuld är RIPS07. Beräkningarna är gjorda av Skandia.

Pensionsmedelsförvaltning	2015	2014
Avsättning till pensioner	31 069	28 086
Löneskatt	7 537	6 814
Summa	38 606	34 899
Pensionsskuld intjänad före 1998	180 180	189 828
Löneskatt	43 712	46 053
Summa	223 892	235 881
Totala förpliktelse	262 498	270 780
Finansiell placering		
Bokfört värde	0	0
Marknadsvärde	0	0
Marknadsvärde - bokfört värde	0	0
Återlånning i verksamheten	262 498	270 780

Återlånningen i verksamheten har minskat med 8,2 mnkr (3 %). Avsättningen ökar med ca 3,7 mnkr, medan åtagandet i ansvarsförbindelsen minskat med cirka 12 mnkr. Från och med 2014 redovisas även avsättning och åtagande för aktiva politiker.

Enligt den långtidsprognos som KPA på kommunens uppdrag gjorde 2010, kommer pensionsskulden i fasta priser att öka något fram till 2013, för att därefter börja minska. År 2050 beräknar KPA att skulden minskat från dagens nivå till ca 75 mnkr.

Balanskravet

Uppvidinge kommun har inga underskott att återställa.

Avstämning mot balanskrav, mnkr

	Bokslut 2015	Bokslut 2014
Årets resultat	5,0	-0,5
Realisationsförlust	0,0	0,8
Realisationsvinst	0,3	0,0
Justerat resultat	4,7	0,3
Medel till RUR*	0,0	0,0
Medel från RUR	0,0	0,0
Kvarstående negativt resultat	0,0	0,0
Balanskravsresultat	4,7	0,3

*RUR = resultatutjämningsreserv

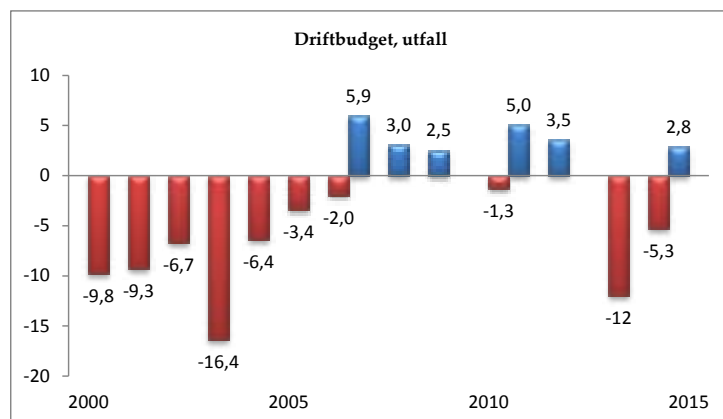
Kommunfullmäktige beslutade under 2013 om riktlinjer för god ekonomisk hushållning och hantering av resultatutjämningsreserv (RUR). En reservering av tidigare års resultat på totalt 21 115 tkr gjordes i samband med införandet. Av riktlinjerna framgår att reservering till resultatutjämningsreserv från och med 2013 får göras med den del av årets resultat som överstiger det av kommunfullmäktige fastställda resultatmålet. Resultatutjämningsreserven får högst uppgå till 25 mnkr i kommunen. Av 2013 års resultat reserverades 3 020 tkr till resultatutjämningsreserven. I år görs ingen förändring i resultatutjämningsreserven, vilket innebär att reserven uppgår till 24 135 tkr.



DRIFTREDOVISNING

Driftredovisningen visar ett överskott på 2,8 mnkr jämfört med fastställd budget.

Barn- och utbildningsnämnden och socialnämnden redovisar ett negativt utfall på totalt 3,3 mnkr, kommunstyrelsen ett positivt resultat på 6,1 mnkr och övriga nämnder håller sig inom budgetramarna. Nämnderna har tilldelats medel från det tillfälliga statsbidraget för ökade kostnader för flyktingmottagande på totalt 13,9 mnkr. I prognosen som upprättades vid delårsbokslutet aviserades ett underskott på 110 tkr för nämnderna. Utfallet blev 2,7 mnkr bättre än prognosen. I prognosen i delåret hade nämnderna räknat med annan finansiering av flyktingkostnader på cirka 8 mnkr. När effekten av statsbidraget, med den delen som nämnderna har fått utöver prognosen, är det i stället en resultatför-sämring på 3,2 mnkr i förhållande till prognosen i delåret.

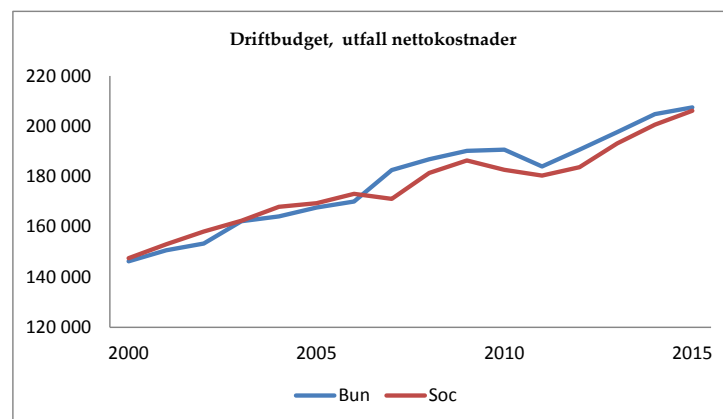


Driftredovisning, per verksamhetsområde

Tkr	Kostnad 2015	Intäkt 2015	Budget 2015	Bokslut 2015	Avvikelse 2015	Bokslut 2014
Revision	720	0	720	720	0	685
Kommunstyrelse	206 056	126 879	85 336	79 177	6 159	85 319
Överförmyndarnämnd	968	180	788	788	0	706
Barn- och utbildningsnämnd	246 613	39 180	206 214	207 433	-1 219	204 763
Socialnämnd	260 385	54 308	203 937	206 077	-2 140	200 596
Miljö- och byggnadsnämnd	5 922	2 734	3 176	3 188	-12	2 936
HUL - gemensam lönenämnd	4 568	4 568	0	0	0	0
Totalt	725 232	227 849	500 171	497 382	2 789	495 005
Finansiering				-502 430		-494 499
Årets resultat				5 048		-506

Nämndernas nettokostnader har ökat med totalt 2,3 mnkr, vilket motsvarar 0,5 procent, exklusive det tillfälliga statsbidraget är nettokostnadsökningen 16,3 mnkr, 3,3 procent.

På nästa sida finns en översiktlig redogörelse för respektive nämnds resultat, både i förhållande till förra året och till beslutad budget.





■ NÄMNDERNAS RESULTAT

Kommunstyrelsen

Kommunstyrelsen redovisar ett positivt resultat på 6 mnkr i förhållande till budget. Den tekniska avdelningen redovisar ett överskott på 4,5 mnkr, till följd av lägre kostnader för vinterväghållning, lägre personalkostnader än budgeterat samt ökade intäkter. Övriga större avvikelser finns inom industrilokaler och övriga lokaler till följd av förändringar i fastighetsbeståndet med tappade hyresintäkter och ökade kostnader som följd, cirka 700 tkr. Förvaltningsavtalet med Uppvidingehus redovisar ett positivt utfall på 600 tkr på grund av den milda vintern. Politikens förfogandemedel och utvecklingsmedel har inte använts fullt ut och genererar ett överskott på cirka 600 tkr.

Nettokostnaden i förhållande till föregående år har minskat med 6 mnkr. Av minskningen avser ca 8 mnkr förändringar till följd av den genomförda skatteväxlingen då Regionförbundet har tagit över kostnadsansvaret för kollektivtrafiken. När effekten av skatteväxlingen exkluderas har nettokostnaden ökat med 2 mnkr, 2,5 procent.

Intäkterna har ökat med 18,4 mnkr, 17,6 procent. Större ökningar finns inom intäkter för anställningsstöd för personal inom UppJobb, bidrag från Migrationsverket, bidrag för olika projekt, samt intäkter för behandling av jordmassor. Kostnaderna har ökat med 15,9 mnkr, efter att hänsyn har tagits till flyttat kostnadsansvar är kostnadsökningen 23,9 mnkr, 13,1 procent. Personalkostnaderna har ökat med 8,1 mnkr, 13,3 procent. Utöver normala löneökningar består personalkostnadsökningen av att UppJobb, etableringsenheten samt verksamheten för ensamkommande som har utökat sin verksamhet. Övriga kostnader som har ökat kraftigt under året är externa placeringar för ensamkommande barn och unga, uppstartskostnader för nya HVB verksamheten i Norrhult samt ökade kostnader för avsättning av deponin på Linneberga. I projektet "Asylplatser byts till PUT platser", har en medfinansieringssättning på 3 mnkr utbetalats till Uppvidingehus. Kommunstyrelsen har även tilldelats 3,6 mnkr av det tillfälliga statsbidraget för ökade kostnader för flyktingmottagande, kommunstyrelsen har bland annat kompenserats för kostnader för iordningsställande av nya lokaler i Norrhult samt för placeringskostnader som inte täcks av ersättning från Migrationsverket.

För kommunstyrelsens verksamheter prognostiserades i delårsbokslutet ett överskott på 2 mnkr. Utfallet blev 4 mnkr bättre. Den tekniska avdelningens avvikelse i förhållande till delårsprognosen är 2,4 mnkr till följd av lägre kostnader för vinterväghållning och arbetet med gator och parker. Inom kansli

och politik är utfallet 800 tkr bättre än prognosen i delåret, bland annat har alla avsatta medel för utveckling inte använts, överförmyndarens ökade kostnader täcks med det tillfälliga statsbidraget och kostnaderna för turismverksamheten har varit lägre än prognostiserat. I övrigt redovisar alla avdelningar ett något bättre utfall än prognosen i delåret.

Barn- och utbildningsnämnden

Barn- och utbildningsnämndens resultat uppvisar en negativ budgetavvikelse på 1,2 mnkr. De största negativa budgetavvikelserna finns inom förskola, grundskola och gymnasieskola till följd av mer personal än budgeterat samt fler barn och elever i extern verksamhet.

Nettokostnaden har ökat med 2,6 mnkr, vilket motsvarar 1,3 procent. Intäkterna har ökat med 2,3 mnkr, till största delen beroende på ökade intäkter för nyanlända med uppehållstillstånd. Personalkostnaderna har ökat med 5,9 mnkr, 4,3 procent. Verksamheten har utökats med ny rektorstjänst, en samordnare för asyl- och migrationsfrågor samt en samordnare för skolfrågor. Kostnaderna för köp av verksamhet har ökat med 2 mnkr till följd av fler elever i externa verksamheter och höjda priser. Övriga kostnader har ökat med 4 mnkr, stora kostnader ligger på hyra och iordningsställande av grundskolemodulerna i Alstermo. Nämnden har tilldelats 7 mnkr av det tillfälliga statsbidraget för ökade kostnader för flyktingmottagande, bland annat har nämnden kompenserats för nivåskillnaden mellan skolschablonen 2015 och 2016, ökade kostnader för modersmål och studiehandledning samt för kostnader för grundskolemodulerna i Alstermo.

I delårsbokslutet prognostiserades ett underskott för 2015 på 1,1 mnkr. När intäkterna från det tillfälliga statsbidraget räknas bort är resultatet kraftigt försämrat. Anledningen till prognosförsämringen är ökade kostnader för elever i externa skolor, till följd av både ökat antal och prisökningar samt att prognosen förutsatte en hel del kostnadsminskningar i verksamheter som inte har verkställts.

Socialnämnden

Socialnämnden redovisar ett underskott på 2,1 mnkr i förhållande till budget. Nettokostnaden i förhållande till föregående år har ökat med 5,5 mnkr, vilket motsvarar 2,7 procent. De totala personalkostnaderna inklusive konsultkostnader och resursenhetens debitering har ökat med 6,8 mnkr vilket motsvarar 4,1 procent. Kostnaderna för köp av verksamhet har ökat med 10,6 mnkr, 40,7 procent till följd av ökat antal ärenden för institutionsplacering samt ensamkommande barn. Kostnaderna för



ekonomiskt bistånd har för första gången på många år minskat, med 360 tkr, 6,4 procent. Intäkterna har ökat med 12,6 mnkr, 33 procent, främst beroende på fler asylärenden där vi erhållit ersättning från Migrationsverket. Nämnden har tilldelats 3,3 mnkr av det tillfälliga statsbidraget för ökade kostnader för flyktingmottagande, för återsökningar där utfallet beräknas bli ett avslag, för ökade personal- och konsultkostnader inom individ- och familjeomsorgen samt för tolkkostnader och kostnader för gode män för ensamkommande barn och ungdomar.

Inom äldreomsorgen har behovet utöver budget varit motsvarande 2,6 årsarbetare och ytterligare 5,3 årsarbetare i avvikelse mot den faktiska bemanningen. Budgeten för LOV i särskilt boende redovisar också ett underskott. Ett ärende av köp av plats med Bostad med särskild service redovisar ett underskott med 1,3 mnkr. Hemsjukvården redovisar ett underskott beroende på svårigheten att rekrytera personal, vilket genererar i hög arbetsbelastning och övertid för befintlig personal. Inom individ- och familjeomsorgen är det främst personalförstärkningar utöver budget som ger underskott, det finns också ett stort underskott i försörjningsstöd.

I delårsbokslutet prognostiserades ett underskott för 2015 på 1 mnkr. När intäkterna från det tillfälliga statsbidraget räknas bort är resultatet kraftigt avvikande. Det beror på att återsökningarna från Migrationsverket, med hänsyn till försiktighetsprincipen, inte har bokats upp till fullt ut, att personalkostnaderna har fortsatt stiga och att nya kostsamma placeringar har tillkommit. Vidare har kostnaderna för äldreboendena fortsatt att öka från -1 mnkr i prognosen till ett utfall på -2,6 mnkr. Detta beror till stor del på att det åtgärdsprogram som genomförts inte har fått effekt.

Miljö- och byggnadsnämnden

Miljö- och byggnadsnämnden redovisar ett minus i förhållande till budget på 11 tkr. Nettokostnaden i förhållande till föregående år har ökat med 252 tkr, 8,6 procent. Intäkterna har minskat med 104 tkr, 3,7 procent, till stora delar beroende på en engångsintäkt 2014 från serviceutvecklingsprojektet. Intäkterna för livsmedels- och miljötillsyn har minskat med ca 60 tkr medan bygglovsintäkterna har ökat lika mycket. Byggsanktionsavgifter på totalt närmare 100 tkr har tilldömts i år. Kostnaderna har ökat med 148 tkr, 2,6 procent, varav personalkostnaderna står för 105 tkr.

Lönenämnden HUL

Lönenämnden genererar ett överskott på 515 tkr 2015. Överskottet, tillsammans med tidigare års överskott reserveras till 2016 för finansiering av kostnader för införande av nytt personalsystem. Det upparbetade överskottet uppgår till 971 tkr. Det är lönenämnden som beslutar hur över- eller underskott hanteras. Överskottet 2015 förklaras av att kapitalkostnaderna vid införande av personalsystemet vid start av verksamheten nu har upphört.

Lönenämnden beslutade i budgeten för 2015 att inte sänka priset per lönespecifikation till följd av de minskade kostnaderna, utan att det överskott som uppstår ska användas till införandekostnader. Kostnaden per lönespecifikation har minskat med 2,8 procent i jämförelse med föregående år. Antalet lönespecifikationer har ökat med cirka fem procent i jämförelse med föregående år.





INVESTERINGSREDOVISNING

De samlade investeringarna 2015 uppgår till 38,6 mnkr, vilket är 4,7 mnkr mer än den budgeterade nivån för året. Avvikelsen beror på att nybyggnation av förskolelokaler i Åseda har kommit igång tidigare än planerat.

Årets stora investeringsprojekt är om- och nybyggnation av äldreboendet i Åseda, etapp ett som utgörs av nybyggnad av 19 lägenheter färdigställdes under hösten. Resterande arbete beräknas vara genomfört under 2016. Den totala investeringen beräknas till närmare 40 mnkr och hittills har ca 31 mnkr använts. I övrigt har bland annat nytt passersystem till kommunhuset införskaffats, tätortsnära skog i Alstermo köpts in och ett nytt system för inloggning och hantering av IT behörigheter införts. I Åseda har ett arbete med dagvattenhantering genomförts på Södra Industriområdet. Biblioteket i Lenhovda har fått en efterlängtd uppräschning i form av nya hyllor, riktig barnavdelning med mera. Inom den tekniska avdelningen har ett antal nya arbetsmaskiner köpts in, bland annat grävmaskin och sopmaskin. Ett nytt personalsystem kommer att införas under 2016, införandet har påbörjats under 2015 och investeringsutgifterna under året har varit cirka 1 mnkr.

Investeringsredovisning

tkr	In-		Av-		
	Utgift	komst	Utfall	Budget	vikelse
Kommunstyrelse	35 828	73	35 755	31 150	-4 605
Lönenämnd	1 073	0	1 073	0	-1 073
Barn- och utbildning	1276	0	1 276	1 975	699
Socialnämnd	508	0	508	820	312
	38 685	73	38 613	33 945	-4 668

Målet om egenfinansiering är uppnått.

Gränsen mellan drift och investering är 5 000 kr. Avskrivningstiden baseras på bedömd nyttjandetid för respektive investering och påbörjas när investeringen tas i bruk.

- Maskiner och inventarier, 3 - 10 år
- Fastigheter 20 - 33 år
- Vatten- och reningsverk 25 år

Komponentavskrivning har införts på nybyggnationer och LSS boendet i Lenhovda är första objektet där komponentavskrivning tillämpas.

Sammanställning av investeringsobjekten

	Budget	Utfall
	2015	2015
<u>Kommunstyrelsen</u>		
Inventarier	100	21
Maskinell utrustning	150	181
IT, tele och bredband	500	982
Nybyggnad förskola Åseda	0	4 742
Fastighets- och markköp	1 684	1 684
Ombyggnation Olofsgården	20 000	23 783
Ny gruppboend LSS	0	44
Ombyggnation Ekängen	130	130
Disponibla investeringsmedel	2 186	
Kultur och fritid	400	809
Gator och vägar	1 800	789
Arbetsmaskiner	0	1 271
Upprustn parker, lekplatser	0	268
Belysningsanläggning	200	-31
Vatten- och avloppsledning	0	1 084
Disponibla invmedel TU	4 000	
	31 150	35 755
<u>Barn- och utbildningsnämnden</u>		
Inventarier	1 200	1 135
Inventarier gymnasiet	700	123
Inventarier komvux	15	0
Inventarier kulturskolan	60	19
	1 975	1 276
<u>Socialnämnden</u>		
Inventarier socialkontor	70	8
Inventarier äldreomsorg	230	279
Inventarier daglig verksamhet	35	34
Inventarier gruppboende	35	10
Tekniska hjälpmedel	150	156
Inventarier hemsjukvård	300	21
	820	508
<u>Lönenämnden</u>		
Införande nytt personalsystem	0	1 073
Total	33 945	38 613



PERSONAL- OCH HÄLSOREDOVISNING

Personal- och hälsoredovisningen kompletterar den ekonomiska verksamhetsberättelsen. Vi kan följa upp genomförda insatser, studera trender och jämföra oss med omvärlden. Det ger underlag för att analysera nuläget och planera för framtiden. Med årets redovisning får du som förtroendevald, chef och anställd ett faktaunderlag som kan bidra till att vi hushållar ekonomiskt och etiskt med vår största tillgång, personalen.

I redovisningen har kommunen delats upp i tre områden; Barn- och utbildningsförvaltningen (Buf), Socialförvaltningen (Sof) och Övriga förvaltningar (Övr). I den senare ingår Kommunledningsförvaltningen, Miljö- och byggnadsförvaltningen samt Lönesamverkan HUL. Statistiken bygger, om inget annat anges, på tillsvidareanställd personal samt visstidsanställd personal med månadslön.

Redovisningen innehåller uppgifter som har tagits fram ur personal- och ekonomisystemet.

Händelser inom personalområdet 2015

Personalavdelningen arbetar med att ta fram och utveckla policyer och rutiner inom personalområdet i syfte att ge goda förutsättningar för chefer och politiker att leda verksamheterna. Uppdraget innefattar också att ge stöd och service inom personalområdet till förvaltningarna. Under året har flera nya chefer introducerats och en utbildning i arbetsrätt har genomförts för samtliga chefer.

Under våren genomfördes hälsokorset, resultatet av den upplevda hälsan hos kommunens medarbetare redovisades i delårsrapporten. Utifrån resultatet har en handlingsplan tagits fram som syftar till att öka andelen medarbetare som upplever sig vara friska och må bra samt minska sjukfrånvaron. En grundläggande arbetsmiljöutbildning genomfördes för nya chefer, skyddsombud och hälsoinspiratörer under hösten. För hälsoinspiratörer genomfördes ytterligare ett utbildningstillfälle i syfte att ge kunskap om psykosocial ohälsa och stress.

Personalavdelningen har varit med i det förberedelsearbete som gjorts inför införandet av det nya personalsystemet. I samarbete med Tingsryds kommun och Lessebo kommun har en upphandling av företagshälsovård genomförts.

Antal anställda

I följande tabeller redovisas antalet anställda samt antalet årsarbetare per den 31 december 2015. I statistiken ingår även tjänstlediga medarbetare. Antalet anställda har ökat jämfört med föregående

år, både uttryckt i antal i personer och i årsarbetare. Inom barn- och utbildningsförvaltningen har antalet årsarbetare ökat med 12. Antalet visstidsanställningar har ökat medan tillsvidareanställningar har minskat. Socialförvaltningen har ökat antalet årsarbetare med 15. Antalet tillsvidareanställda har ökat med fyra, resterande utgörs av vikariat. Orsaken är det stigande sjukskrivningstalet, ökad vårdtyngd inom vård och omsorg samt ökande mängd ärenden på individ- och familjeomsorgen. Övriga förvaltningar har ökat med 27 årsarbetare, främst beroende på att arbetsmarknadsenheten har fördubblats och att HVB-verksamheten har vuxit med 60 procent sedan föregående år.

Antal anställda uttryckt i antal personer och i antal årsarbetare per den 31 dec 2015 för anställda enligt AB och BEA.

Anställningstyp (anställningar och årsarbetare)	2015			2014
	Kv	M	Tot	Tot
Tillsvidareanställda antal	668	94	762	747
Visstidsanställda antal	93	45	138	101
Totalt	761	139	900	848
Tillsvidareanställda åa	587	90	677	658
Visstidsanställda åa	78	40	118	83
Totalt åa	665	130	795	741

Antal årsarbetare (avrundat till heltal)	2015	2014	2013
Barn- och utbildningsförvaltningen	312	300	305
Socialförvaltningen	323	308	308
Övriga förvaltningar	160	133	125
Totalt	795	741	738

87,7 procent av de tillsvidareanställda i kommunen är kvinnor, vilket är på samma nivå som föregående år. Kommunen bedriver i stor utsträckning verksamheter som traditionellt är kvinnodominerade och kvinnodominansen är högst på Socialförvaltningen, 95,3 procent. För Uppvidinge kommuns del ligger dessutom verksamheter med mer manliga inslag, såsom räddningstjänst, IT och bostadsbolag, i egna bolag/förbund. Det är eftersträvarsvårt med en jämnare könsfördelning i alla verksamheter och det är viktigt att tänka både jämställdhet och mångfald vid rekryteringar, men även i det vardagliga arbetet för att vara en attraktiv arbetsgivare.

Timavlönade

Antalet personer som varit timavlönade under 2015 är 396 stycken, en ökning om man jämför med 2014, då det var 377 personer. Socialförvaltningen har minskat sin timavlönade



personal marginellt sedan 2014, dock är det fortfarande högt i jämförelse med tidigare år. Barn- och utbildningsförvaltningen har minskat antal timmar som utförs av timavlönad personal i jämförelse med 2014. Det är främst grundskolan som står för den minskningen. På övriga förvaltningar ökar de timavlönade i jämförelse med förra året och det är främst HVB-verksamheten som står för ökningen.

Arbete som utförs av timavlönade motsvarar cirka 54 årsarbetare. Kommunen bedriver verksamheter som varierar i arbetsbelastning på grund av ändrade behov hos brukare/elever/invånare. Det gör att det ofta är svårt att bemanna på ett optimalt sätt och medför behov av timavlönad personal. Samtidigt behöver vi arbeta vidare med att vara en attraktiv arbetsplats, vari det bland annat ingår trygga anställningsformer för våra anställda.

Utförda timmar, timavlönade	2015	2014	2013
Barn- och utbildningsförvaltningen	14 821	18 107	18 850
Socialförvaltningen	84 947	85 344	67 221
Övriga förvaltningar	13 310	10 147	14 579
Totalt	113 078	113 598	100 650

Mertid och övertid

Den totala mertiden, det vill säga summan av övertid och fyllnadstid har ökat med cirka 1 100 timmar jämfört med 2014. Ökningen består i stort sett enbart av fyllnadstid. Dock fortsätter det totala uttaget av mertid att öka.

I följande tabell redovisas hur mycket övertid respektive mertid som använts på respektive förvaltning samt totalt. Barn- och utbildningsförvaltningen har minskat sitt uttag av övertid och mertid. Istället har sysselsättningsgraden ökat på ordinarie personal samt fler visstidsanställningar. På socialförvaltningen har övertiden minskat totalt samtidigt som mertiden har ökat. På övriga förvaltningar har både övertid och mertid ökat. Även antalet timmar och tillfällen som man använt timavlönade har ökat, dock på färre antal personer. Det är främst HVB-verksamheten som står för största delen av detta. Även tekniska har under året haft ökning av övertidsuttag, vilket främst beror på arbete med dricks- vattenförsörjning och inom avfallsdeponin.

Mertid, timmar	2015	2014	2013
Barn- och utbildningsförvaltningen	3 666	4 439	4 385
- Övertid	70	130	253
- Fyllnadstid	3 596	4 309	4 132
Socialförvaltningen	15 762	14 932	14 232
- Övertid	1942	2144	912
- Fyllnadstid	13 820	12 788	13 320
Övriga förvaltningar	4 466	3 420	1 805
- Övertid	2 489	2 219	1 310
- Fyllnadstid	1 977	1 201	495
Totalt	23 894	22 791	20 422
- Övertid	4 501	4 493	2 475
- Fyllnadstid	19 393	18 298	17 947

Personalkostnader

Lönekostnaderna för året uppgick till 363,5 mnkr (fg år: 343,8 mnkr), en ökning med cirka 21,3 mnkr (6,2 %). Utöver lönerrevision har lönekostnaderna ökat kraftigt till följd av utökning av arbetsmarknadsenhet och boende för ensamkommande barn/unga samt till följd av ökade behov inom både social- och barn- och utbildningsnämnden. Kostnader för löner och arvoden uppgår till 269,4 mnkr, pensioner 27,8 mnkr och övriga arbetsgivaravgifter till 84 mnkr. Till pensionsskulden är avsatt 31 mnkr, och den individuella delen uppgår till 15,7 mnkr. Semesterlöneskulden uppgår till 25,9 mnkr.

Under de fjorton första dagarna i en sjukskrivning betalar arbetsgivaren sjuklön. Kostnaden för detta uppgick under året till 3,9 mnkr, vilket är en ökning med 623 tkr, 18,9 procent jämfört med föregående år.

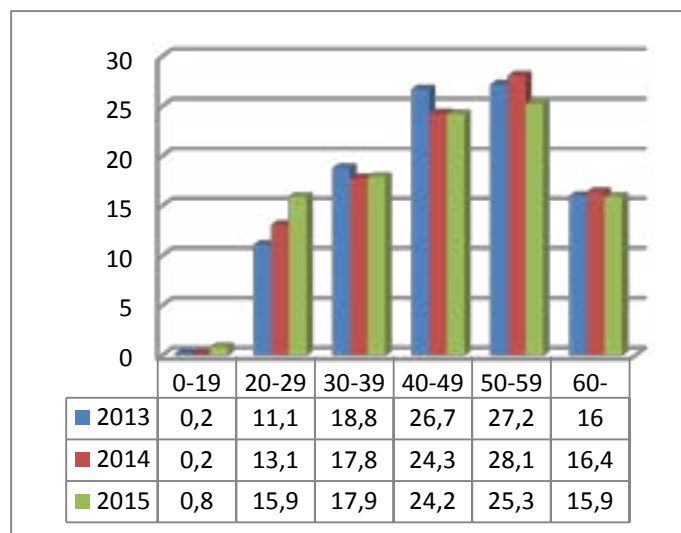
Sysselsättningsgrad

Den genomsnittliga sysselsättningsgraden för kommunens anställda är cirka 88 procent, en ökning med en procentenhet i förhållande till föregående år. Kvinnornas sysselsättningsgrad är cirka 87 procent, en ökning med en procentenhet. Männens sysselsättningsgrad har minskat med två procentenheter till 93 procent. Totalt sett har 52,5 procent av våra anställda, 471 personer, en heltidsanställning. Högst andel heltidsanställda finns inom barn- och utbildningsförvaltningen, 67 procent samt inom övriga förvaltningar, 66 procent. Lägst andel finns inom socialförvaltningen, cirka 33 procent. En stor del av de anställda på socialförvaltningen (de som jobbar inom Kommunals avtalsområde) har möjlighet att välja sin sysselsättningsgrad en gång/år. Den genomsnittliga sysselsättningsgraden på socialförvaltningen är cirka 85 procent, precis som 2014.



Åldersstruktur

Medelåldern för tillsvidareanställda i kommunen är 46,2 år, en marginell förnygring från 2014 års 46,9 år. Andelen tillsvidareanställda som är över 50 år är 41,2 procent. I följande tabell redovisas en jämförelse av åldersstrukturen för samtliga månadsavlönade, alltså både tillsvidareanställda och visstidsan-



112 tillsvidareanställda medarbetare uppnår en ålder av 65 år under de närmaste fem åren. Relaterat till förvaltningar så återfinns de flesta inom socialförvaltningen (59). Arbetstagaren har rätt att vara kvar i arbetet till och med 67 års ålder och en del väljer att sluta tidigare.

Antal anställda som fyller 65 år

2016	2017	2018	2019	2020
18	21	21	19	33

Personalomsättning

Under 2015 gick 29 personer i pension, medan 52 tillsvidareanställda avslutade sin anställning av andra anledningar. Det ger en personalomsättning avseende tillsvidareanställningar på 10,7 procent. Vi har redan idag svårt att rekrytera många yrkesgrupper och den sammantagna bilden är att vi behöver arbeta med att vara en attraktiv arbetsgivare för att klara kompetensförsörjningen och i slutändan våra uppdrag.

Lön

I följande tabell redovisas medellönen för tillsvidareanställd personal den 31 december 2013 - 2015. Liksom många andra uppgifter i denna personal- och hälsoredovisning speglar tabellen den könssegregerade arbetsmarknad som vi har i Sverige i stort, och i kommunen. Dock fortsätter skillnaden i medellön mellan könen att minska. Lönekartlägg-

ningen som gjordes 2014 visade inte på några osakliga löneskillnader mellan kvinnor och män. Den skillnad som finns kan förklaras med att män och kvinnor i hög grad arbetar inom olika yrken med löneskillnader.

Medellön	2015	2014	2013
Kvinnor	26 737	26 161	25 452
Män	27 762	28 001	27 859
Totalt	26 892	26 423	25 783

Arbetsmiljöarbetet

Förvaltningarna har haft arbetsmiljökommittéer vid två tillfällen under året. Den kommunövergripande arbetsmiljökommittén har haft möte i maj och december.

I oktober genomförde personalavdelningen, i samarbete med Previa, en arbetsmiljöutbildning för nya chefer, skyddsombud och hälsoinspiratörer. Tolv chefer och sju skyddsombud deltog i utbildningen.

Den årliga uppföljningen av det systematiska arbetsmiljöarbetet med tillhörande sammanställning av årets tillbud och arbetsskador är ännu inte helt genomförd. Resultatet redovisas i arbetsmiljökommittéerna, på förvaltningarna och kommunövergripande.

Arbetet med att förebygga och förbättra den psykosociala arbetsmiljön har inneburit genomförande av riskbedömningar i flera verksamheter. I kommunhuset har en ergonomigenomgång genomförts av fysioterapeut från Previa i syfte att hitta brister i den fysiska arbetsmiljön.

Ohälsotal

Sjukfrånvaron per förvaltning och för kommunen totalt redovisas i följande tabeller. Sjukfrånvaron beräknas som antal frånvarotimmar på grund av egen sjukdom i förhållande till ordinarie arbetstid. Sjukfrånvaron har ökat totalt i kommunen och det har ökat inom alla förvaltningar, dock mest inom socialförvaltningen. Statistik från Försäkringskassan visar att det så kallade sjukpenningtalet har fortsatt att öka under 2015, både i landet som helhet och i Kronobergs län. Vi följer trenden, men är inte nöjda. Det kommunövergripande målet är att vi ska ha en sjukfrånvaro på maximalt 5 procent.

Med långtidssjukfrånvaro menas den andel av sjukfrånvaron som pågått under en sammanhängande tid av 60 dagar eller mer. Även långtidssjukfrånvaron har ökat under 2015, dock har den sjunkit inom Barn- och utbildningsförvaltningen.



Total sjukfrånvaro (%)	2015	2014	2013
Barn- och utbildningsförvaltningen	5,74	5,41	4,79
Socialförvaltningen	10,9	9,4	7,99
Övriga förvaltningar	5,12	5,01	5,79
Totalt	7,69	7,03	6,38

Långtidssjukfrånvaron (%) per förvaltning	2015	2014	2013
Barn- och utbildningsförvaltningen	49	54	48
Socialförvaltningen	63	61	48
Övriga förvaltningar	57	49	65
Totalt	58	57	51

I följande tabeller redovisas sjukfrånvaron för respektive kön och olika åldersgrupper. Kvinnornas sjukfrånvaro är högre än männens. Den har också ökat medan männens sjukfrånvaro har minskat, även här en konsekvens av var man arbetar. Inom socialförvaltningen, där 95 procent av de anställda är kvinnor, är kvinnornas sjukfrånvaro markant högre än männens. Samma trend börjar synas även inom övriga förvaltningar, dock inte lika stor skillnad. Sjukfrånvaron har ökat bland de yngsta samt bland de äldsta medarbetarna medan den har minskat i åldern 30-49 år.

Total sjukfrånvaro uppdelat på kön (%)

	2015	2014	2013
Kvinnor	8,83	7,7	6,93
Män	2,64	3,56	3,13

Sjukfrånvaron i olika åldersgrupper (%)

	2015			2014	2013
	Kv	M	Tot	Tot	Tot
29 år och yngre	8,88	2,93	7,50	6,37	5,43
30-49 år	5,71	2,38	5,05	6,83	6,07
50 år och äldre	11,52	2,79	10,18	7,36	6,87

Upprepade sjukfrånvarotillfällen

Under 2015 hade 37 medarbetare fler än sex sjukfrånvarotillfällen, en ökning sedan 2014, då det var 28 stycken. Vid sex sjukfrånvarotillfällen på tolv månader är det obligatoriskt att koppla in företagshälsovården för ett hälsosamtal. Dessa insatser görs för att tidigt uppmärksamma tecken på ohälsa och kunna förebygga längre sjukskrivningar samt fullgöra det rehabiliteringsansvar som arbetsgivare enligt lag har.

Nya sjukfall och frisknärvaro

Under 2015 påbörjades 90 nya sjukfall som sedan varade längre än 28 dagar. Det är fyra fler än 2014. Enligt kommunens rehabiliteringspolicy ska närmaste chef göra en rehabiliteringsutredning tillsammans med den medarbetare som varit sjukfrånvarande i mer än fyra veckor. 32 procent (233 stycken) av kommunens anställda hade inte någon sjukdag under 2015. 2013 och 2014 var procentsatsen 37 respektive 36, så det har minskat lite vilket vi också ser i sjukfrånvaron.

Hälsa och friskvård

Arbetet med hälsa och friskvård ska stimulera de anställda till att uppnå och bevara en god hälsa. Detta är viktigt för att verksamheternas mål ska kunna uppfyllas och för att uppdragstagarna – kommunens invånare – ska få en god service. I arbetsmiljöpolicyen anges att alla verksamheter ska ha ett hälsofrämjande synsätt och arbeta med våra friskfaktorer: arbetsglädje, inflytande-delaktighet, stolthet och återhämtning. Ett hälsofrämjande arbetssätt kan egentligen inte avgränsas till specifika friskvårdande insatser, utan avspeglar sig i ledarskap, arbetsmiljöarbete, kommunikation, personalpolitik etcetera. I detta avsnitt begränsar vi oss ändå till att beskriva de mer specifika hälsoinriktade insatser som pågått och pågår hos arbetsgivaren.

I kommunen finns cirka 50 hälsoinspiratörer på de olika arbetsplatserna. Uppdraget för dessa är att fungera som informatörer och inspiratörer när det gäller frågor kring hälsa, friskvård och välbefinnande. En person på personalavdelningen fungerar som samordnare för hälsoinspiratörerna. Under 2015 har hälsoinspiratörerna haft en gemensam träff med utbildning i stress och stresshantering.

Under hösten 2015 har arbetsgivaren bokat två pass per vecka på eftermiddagstid hos Hälsans Hus i Åseda, som anställda har kunnat gå på utan kostnad. Våren 2016 fortsätter vi med dessa pass.

Uppvidinge kommun erbjuder alla anställda subventionerad friskvård till ett värde av maximalt 500 kronor/år. 25 procent av alla månadsavlönade medarbetare utnyttjade subventionen under 2015. Det är en ökning från 2014 då 20 procent av medarbetarna utnyttjade friksvårdssubventionen, men det kommungemensamma målet om att minst 30 procent av de anställda ska utnyttja friskvårdssubventionen nås alltså inte.

Samtliga anställda och förtroendevalda har under 2015 erbjudits ett 10-kort för simning på Hälsans Hus, kommunens enda badanläggning. Ett sådant delas ut även för 2016.



Personalklubben Liljan

Alla som är anställda i Uppvidinge kommun är automatiskt medlemmar i personalklubben Liljan. Liljan ska verka för och främja trivsel-, kultur- och motionsaktiviteter bland medlemmarna. Den har haft olika aktiviteter under året, bland annat Matdag med Erik Måneld, bussresa till Göteborg med bok- och biblioteksmässan, Ziplineåkning samt en bussresa till Köpenhamn med vintermarknad på Tivoli. Deltagarantalet har varit stort vid många av aktiviteterna. Till exempel deltog cirka 30 personer vid zipline-åkningen och ett 30-tal personer följde med till Köpenhamn. Personalklubben erbjuder dessutom biobiljetter till SF:s biografier för 80 kr per styck. Biljetterna säljs i receptionerna i Lenhovda och Åseda.

Inför 2016

Personalavdelningen arbetar för att Uppvidinge kommun ska vara en attraktiv arbetsgivare med friska medarbetare som trivs på sitt arbete och har bra förutsättningar för att ge god service och stöd till invånarna i kommunen. I strävan för att nå målet kommer personalavdelningen under 2016 att arbeta vidare med att ta fram ett personalpolitiskt program. Kommunens personalpolitik ska utgöra en grund för ett gemensamt förhållningssätt, gemensamma värderingar och ett gemensamt arbetssätt, så att personalfrågorna hanteras på ett likartat sätt i kommunen.

En attraktiv arbetsgivare har ett väl fungerande arbetsmiljöarbete och arbetar främjande och förebyg-

gande för att minska sjukfrånvaro och öka andelen långsiktigt friska medarbetare. En förutsättning för ett fungerande arbetsmiljöarbete är kunskaper inom området, personalavdelningen erbjuder därför återkommande en grundläggande arbetsmiljöutbildning för chefer, skyddsombud och hälsoinspiratörer.

Personalavdelningen kommer under 2016 att arbeta med riktade åtgärder för att främja hälsa i organisationen med syfte att nå målet om 5 procent sjukfrånvaro. Åtgärdsprogrammet har sin grund i att sjukfrånvaron ökar och att målet om att 70 procent av medarbetarna ska anse sig vara friska och må bra ska uppnås. Åtgärdsprogrammet innefattar ett projekt med Previas tjänst sjuk-frisk för fyra av kommunens arbetsplatser, framtagande av ett livsstilsprogram för medarbetare med många korttidssjukfrånvarotillfällen, ett synliggörande av kommunens friskfaktorer, framtagande av ny mall för medarbetarsamtal, utbildning för chefer och skyddsombud i alkohol och droger samt revidering av kommunens rehabiliteringsrutin.

Under 2016 kommer personalavdelningen även att arbeta fram en jämställdhetsplan och en kompetensförsörjningsstrategi.

Införandet av det nya personalsystemet kommer att ta mycket tid och flera av kommunens arbetstidsavtal kommer att ses över.

Vi kommer också att samordna en medarbetarundersökning för att följa upp personalens upplevelser av Uppvidinge kommun som arbetsgivare och identifiera såväl positiva aspekter som förbättringsområden.





■ HÅLLBAR UTVECKLING

En hållbar samhällsutveckling ska vara ekonomiskt, socialt och ekologiskt hållbar. Vi måste lära oss att tillgodose dagens behov utan att äventyra förutsättningarna för framtida generationer. Uppvidinge kommun arbetar systematiskt med att bidra till att nå de nationella och regionala miljömålen. Redovisningen har sin utgångspunkt i kommunens energistrategi och i de lokala miljömålen.

Vårt mål är att bli Kronobergs grönaste kommun!

Energi- och klimatarbete

Kommunen har ett övergripande mål att skapa ett långsiktigt och hållbart energisystem – hushållning med de resurser som finns samt prioritering av energi från förnyelsebara källor. Energiförsörjningen ska vara säker, ekonomisk och ekologiskt hållbar.

Uppvidinge kommun har under flera år arbetat med inriktning mot ökad användning av förnyelsebara energikällor för uppvärmning. Idag kommer mer än 90 procent av energin i kommunägda bostäder och lokaler från förnyelsebara källor.

Vid nybyggnationen på Olofsgården har ett stort solcellsprojekt färdigställts. Här har en yta om 260 kvm solceller installerats. Genom en specialanpassad konstruktion är solcellerna vätskekylda vilket ska medföra en utökad verkningsgrad. Den värme som överförs till kylvätskan förs sedan ner i borrhålen till bergvärmnen och återanvänds således. Från borrhålen tas förutom energi till värmepumpar även kyla till både kök och verksamhetslokaler.

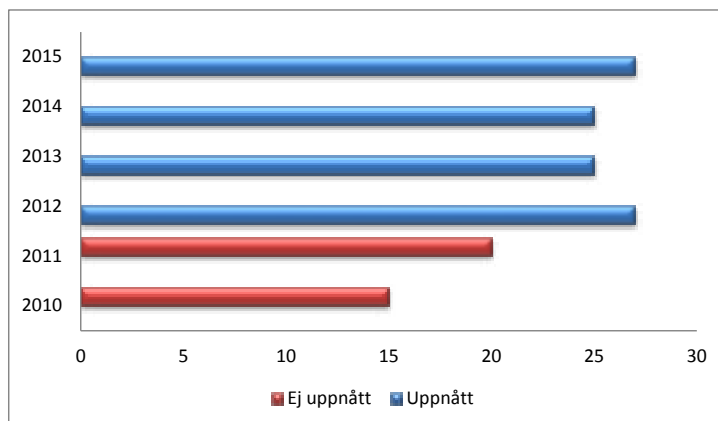
Uppvidingehus är delaktig i Skåneinitiativet som innebär att energianvändningen ska sänkas med 20 procent från 2007 till 2016, hittill är sänkningen 19,5 procent. Under tidig vinter skedde en energikartläggning av kommunens skolor. Det har även genomförts en energikartläggning på Uppvidingehus bostadsbestånd i Åseda. Dessa kartläggningar kommer att ligga till grund för kommande energisparåtgärder.

Under 2015 har all el som inköpts varit ursprungsmärkt vindel. Förutsättningen för etablering av vindkraftverk i skog är relativt god och då kommunen har ett bra vindläge så har ett stort antal projektörer visat intresse för att etablera sig här. Det finns idag fem vindkraftverk igång i kommunen. Om alla projekt som har visat intresse för att etablera sig här blir av så kommer vi att ha cirka 200 vindkraftverk.

I samband med de årliga Skräpplockardagarna som anordnas av Håll Sverige rent där skolor och förskolor anmäler sig och plockar skräp för ett renare samhälle ordnade kommunen en tävling för skolorna och priser för förskolorna.

Ekologisk mat

Ett nationellt mål för konsumtion av livsmedel i offentlig sektor är att 25 procent ska vara ekologiska. Det är ett mål som även Kommunstyrelsen har antagit. Målet har uppnåtts för fjärde året i rad.



Avfall

Kommunens mål är att minska mängden avfall på soptippen. Avfallet kan istället återanvändas, återvinnas eller energiutvinnas. Ett steg som har tagits är att allt hushållsavfall sorteras och en stor del blir fjärrvärme genom förbränning och biogasutvinning i ett samarbete mellan Aneby, Vetlanda, Eksjö, Sävsjö och Uppvidinge kommuner.

Kommunen ansvarar för insamling och behandling av allt hushållsavfall. Som hushållsavfall räknas till exempel städavfall, matavfall och grovavfall som uppstår i hemmet, liksom avloppsslam och latrin. Även avfall från verksamheter och företag, om det är avfall som uppkommer på grund av att människor vistas i lokalerna, räknas som hushållsavfall.

Vattenkvalitet

Dricksvattnet i Uppvidinge håller mycket god kvalitet och får med mycket få undantag tjänliga bedömningar vid provtagningarna. Dricksvattnet som produceras vid vattenverken kontrolleras regelbundet genom provtagningar och analyser vid ackrediterade laboratorier. Antalet provtagningar vid respektive verk varierar beroende på producerad mängd dricksvatten. Totalt tas ungefär 150 prover på utgående vatten från vattenverken och på vatten ute på ledningsnätet varje år. Proverna omfattar analyser av cirka 120 parametrar. Utöver detta görs egna driftkontroller under reningsprocessen inne i vattenverken både genom provtagningar och genom mätningar med onlineinstrument som kontinuerligt mäter nivåerna av vissa parametrar.



■ REDOVISNINGSPRINCIPER

Kommunen strävar efter att följa den kommunala redovisningslagen, de rekommendationer som lämnats av Rådet för kommunal redovisning samt vad som i övrigt kan anses som god redovisningssed.

RKR-rekommendation	Rek. uppfyllt	Rek. inte uppfyllt	Kommentar
2.2 Särskild avtals- och visstidspension	○		
3.1 Redovisning av extraordinära poster och upplysningar för jämförelseändamål	○		Som jämförelsestörande poster betraktas poster som är sällan förekommande och överstiger 5 mnkr.
4.2 Redovisning av skatteintäkter	○		Vi redovisar SKL:s decemberprognos för skatteintäkter.
6.2 Redovisning av bidrag till infrastrukturrella investeringar			Inte aktuellt.
7.1 Upplysningar om pensionsmedel och pensionsförpliktelser	○		
8.2 Sammanställd redovisning	○		Redovisningsprinciperna mellan kommunen och ingående enheter skiljer sig avseende avskrivningsmetod. I kommunen tillämpas komponentavskrivning vid nybyggnation av fastigheter.
10.2 Avsättningar och ansvarsförbindelser	○		
11.4 Materiella anläggningstillgångar	○		Från och med 2014 tillämpas komponentavskrivning vid nybyggnation av lokaler.
12.1 Redovisn.av immateriella tillgångar	○		Inte aktuellt
13.2 Redovisning av hyres-/leasingavtal	○		
14.1 Byte av redovisningsprinciper, ändringar i uppskattningar och bedömningar samt rättelser av fel	○		Från och med 2014 redovisas ålders- och efterlevandepension för aktiva politiker i pensionsavsättningen om intjänandet är efter 1998. Rättelse har gjorts i ingående värden 2014.
15.1 Redovisning av lånekostnader	○		Lånekostnader belastar resultatet för den period de hänför sig till
16.2 Redovisning av kassaflöden	○		
17.1 Pensionsförpliktelser	○		
18 Intäkter från avgifter, bidrag och försäljningar	○		Investeringsbidrag periodiseras linjärt under samma nyttjandeperiod som motsvarande tillgång.
19 Nedskrivningar	○		
20 Redovisning av finansiella tillgångar och skulder	○		
21. Redovisning av derivat och säkringsredovisning			Inte aktuellt
22. Delårsrapport	○		
23. Bokföring			



RESULTATRÄKNING

	Not	Kommun Budget	Kommun 2015	Kommun 2014	Koncern 2015	Koncern 2014
Verksamhetens intäkter	1	109 568	167 631	131 138	208 477	183 876
- Varav jämförelsestörande	2					
Verksamhetens kostnader	3	-587 556	-653 737	-605 274	-681 523	-643 154
- Varav jämförelsestörande	4					
Avskrivningar		-18 700	-17 361	-17 924	-24 890	-25 289
Nedskrivning	5					
Verksamhetens nettokostnader		-496 688	-503 467	-492 061	-497 936	-484 567
Skatteintäkter	6	354 586	352 042	348 415	352 042	348 415
Generella statsbidrag	7	140 202	154 213	142 975	154 213	142 975
Finansiella intäkter	8	1 500	2 799	1 386	2 931	1 524
Finansiella kostnader	9	-1 300	-540	-1 220	-1 335	-3 383
Resultat efter finansnetto		-1 700	5 048	-506	9 916	4 964
Skattekostnad					739	-516
Extraordinära kostnader						
Extraordinära intäkter						
Årets resultat		-1 700	5 048	-506	10 655	4 448



■ KASSAFLÖDESANALYS

		Kommun	Kommun	Koncern	Koncern
		2015	2014	2015	2014
Den löpande verksamheten					
Årets resultat		5 048	-506	10 655	4 448
Justering för avskrivningar		17 361	17 924	24 890	25 289
Justering för avsättningar		5 868	3 323	5 946	3 838
Övrig justering	Not 10	13	0	13	0
Justering för realisationsvinst/förlust	Not 11	-307	820	-307	737
Kassaflöde före förändring av rörelsekapital		27 983	21 561	41 196	34 312
Ökning/minskning av kortfristiga fordringar		-11 988	-6 277	-9 825	509
Ökning/minskning av kortfristiga rörelseskulder		14 197	19 500	19 472	10 170
Kassaflöde från den löpande verksamheten		30 192	34 784	50 843	44 991
Investeringsverksamheten					
Försäljning av anläggningstillgångar/investeringsbidrag	Not 12	699	5 371	699	5 371
Investering i materiella anläggningstillgångar		-38 686	-29 926	-48 345	-44 676
Försäljning av finansiella anläggningstillgångar		0	0		70
Investering i finansiella anläggningstillgångar		-7 204	0	-7 204	0
Kassaflöde från investeringsverksamheten		-45 191	-24 555	-54 850	-39 235
Finansieringsverksamheten					
Amortering/nyupptagna lån				-1 167	-2 246
Förändring av finansiella anläggningstillgångar		16	70	16	
Ökning av långfristiga fordringar					
Minskning av långfristiga fordringar					
Kassaflöde från finansieringsverksamheten		16	70	-1 151	-2 246
Årets kassaflöde		-14 983	10 299	-5 158	3 519
Likvida medel vid årets början		153 521	143 223	170 378	166 859
Likvida medel vid årets slut		138 538	153 521	165 219	170 378

BALANSRÄKNING

		Kommun 2015	Kommun 2014	Koncern 2015	Koncern 2014
TILLGÅNGAR					
Anläggningstillgångar					
Materiella anläggningstillgångar					
Mark, byggnader och tekniska anläggningar	Not 13	218 505	225 739	351 767	361 856
Pågående ny- och ombyggnationer	Not 14	38 046	10 942	41 256	10 942
Maskiner och inventarier	Not 15	13 719	12 667	25 980	23 079
Balansposter enligt särskild lag				836	910
Summa materiella anläggningstillgångar		270 270	249 348	419 839	396 787
Finansiella anläggningstillgångar	Not 16	15 400	8 212	10 390	3 202
Summa anläggningstillgångar		285 670	257 560	430 229	399 989
Omsättningstillgångar					
Varulager				924	920
Upplupna intäkter och förutbetalda kostnader		49 340	22 708	44 745	19 610
Övriga kortfristiga fordringar	Not 17	26 448	41 093	28 716	44 030
Kassa och bank	Not 18	138 538	153 521	165 219	170 378
Summa omsättningstillgångar		214 326	217 322	239 604	234 938
SUMMA TILLGÅNGAR (tkr)		499 996	474 882	669 833	634 927
SKULDER OCH EGET KAPITAL					
Eget kapital					
Ingående eget kapital		249 197	253 482	287 149	286 480
Ingående resultatutjämningsreserv, se notupplysning efter not 12		24 135	24 135	24 135	24 135
Rättelse till följd av ändrad redovisningsprincip			-3 779		-3 779
Nytt ingående kapital		273 332	273 838	311 284	306 836
Årets resultat		5 048	-506	10 655	4 448
Summa eget kapital		278 380	273 332	321 939	311 284
Avsättningar					
Sluttäckning Linneberga	Not 19	12 800	10 639	12 800	10 639
Avsatt till pensioner	Not 20	38 606	34 899	39 090	35 388
Varav rättelse till följd av ändrad redovisningsprincip	Not 20	0	3 779		3 779
Uppskuten skatt			0	970	887
Summa avsättningar		51 406	45 538	52 860	46 914
Långfristiga skulder					
Anläggningslån	Not 21	39 000	39 000	141 207	142 374
Kortfristiga skulder					
Upplupna kostnader och förutbetalda intäkter	Not 22	92 416	70 883	102 255	75 547
Övriga kortfristiga skulder	Not 23	38 794	46 129	51 570	58 808
Summa kortfristiga skulder		131 210	117 012	153 826	134 355
SUMMA SKULDER OCH EGET KAPITAL		499 996	474 882	669 833	634 927
Ansvars- och borgensförbindelser					
		2015	2014	2015	2014
Borgensförbindelser, kommunala bolag		99 437	83 592		
Borgensförbindelser, övriga		11 251	11 251	11 251	11 251
Pensionsförpliktelser inkl löneskatt	Not 24	223 892	235 881	223 892	235 881
Kommunalt förlustansvar		164	187	164	187
Summa		334 744	330 911	235 307	247 319
Värde av leasingavtal					
		2015	Inom 1 år	1-5 år	Över 5 år
Bilar		1 702	1 702		
Fastigheter		30 976	10 074	18 226	2 676
		32 678	11 776	18 226	2 676
Ingående saldo på finansiella anläggningstillgångar och eget kapital ändrat i koncern på grund av elimineringsfel 2014					

NOTFÖRTECKNING

	Kommun 2015	Kommun 2014	Koncern 2015	Koncern 2014
Not 1				
<u>Verksamhetens intäkter</u>				
Försäljningsmedel	14 630	13 310	18 761	17 213
Taxor och avgifter	44 697	39 568	39 014	39 697
Hyror och arrenden	12 682	12 935	54 628	60 828
Försäljning av verksamhet	5 621	6 678	5 391	6 776
Försäljning av anläggningstillg	309	0	354	104
Bidrag	89 692	58 646	89 737	58 664
Övriga ersättningar			591	594
	167 631	131 138	208 477	183 876
Not 2				
<u>Jämförelsestörande intäkter</u>	0	0	0	0
Not 3				
<u>Verksamhetens kostnader*</u>				
Bidrag och transfereringar	21 639	17 505	18 660	17 528
Entreprenad och köp av verks	119 723	109 672	149 265	140 967
Lokallyror	31 011	29 601	7 665	9 678
Personalkostnader	391 573	367 345	417 506	392 711
Realisationsförlust	0	820	0	820
Övriga inköp	38 459	29 192	46 211	35 096
Övriga tjänster	51 332	51 140	42 216	46 354
	653 737	605 274	681 523	643 154
Not 4				
<u>Jämförelsestörande kostnader</u>	0	0	0	0
Not 5				
<u>Nedskrivning</u>	0	0	0	0
Not 6				
<u>Skatteintäkter</u>				
Egna skatteintäkter	352 356	351 625	352 356	351 625
Slutavräkning tidigare år	-711	-3 275	-711	-3 275
Prognosavräkning bokslutsår	398	65	398	65
	352 042	348 415	352 042	348 415
Skatteintäkterna baseras på SKL:s decemberprognos				
Not 7				
<u>Generella statsbidrag</u>				
Inkomstutjämnning	105 739	100 988	105 739	100 988
Kostnadsutjämnning	23 830	26 298	23 830	26 298
LSS utjämnning	-5 591	-4 827	-5 591	-4 827
Struktur- och införandebidrag	962	1 423	962	1 423
Tillfälligt statsbidrag flyktig	36 267	0	36 267	0
Varav resultatfört 2015	13 939	0	13 939	0
Gen statsbidrag, komp arbgivavg	697	0	697	0
Regleringsavgift	-358	2 143	-358	2 143
Kommunal fastighetsavgift	14 995	16 950	14 995	16 950
	154 213	142 975	154 213	142 975



	Kommun	Kommun	Koncern	Koncern
	2015	2014	2015	2014
Not 8				
<u>Finansiella intäkter</u>				
Räntor	1 083	1 247	1 216	1 383
Återbetalning Regionförbundet	1 623		1 623	
Övriga finansiella intäkter	93	139	92	141
	2 799	1 386	2 931	1 524
Not 9				
<u>Finansiella kostnader</u>				
Räntor på lån	171	551	966	2 705
Räntor på pensionskulld	256	537	256	542
Övriga finansiella kostnader	113	133	113	136
	540	1 220	1 335	3 383
Not 10				
<u>Övriga justeringar</u>				
Flytt av investering till drift	13	0	13	0
Not 11				
<u>Realisationsvinst/förlust</u>				
Reavinst, försäljning av fastighet	0	0	0	0
Reavinst, försäljning av fin tillg	0	0	0	0
Reavinst, försäljning av anl tillg	-307	0	-307	-83
Reaförlust, försäljning av fastighet	0	820	0	820
	-307	820	-307	737
Not 12				
<u>Investeringsverksamhet</u>				
Investeringsbidrag	73	73	73	73
Försäljning av anläggningstillg	626	0	626	0
Försäljning av fin. anläggningstillg	0	0	0	70
Försäljning av industrifastigheter	0	5 123	0	5 123
Försäljning av exploateringsfast.	0	175	0	175
	699	5 371	699	5 441
Notupplysning Resultatutjämningsreserv				
Ingående värde	24 135	24 135	24 135	24 135
Reservering	0	0	0	0
Utnyttjande	0	0	0	0
Summa efter fastställande av ÅR	24 135	24 135	24 135	24 135



	Kommun 2015	Kommun 2014	Koncern 2015	Koncern 2014
Not 13				
<u>Mark, byggnader och tekniska anläggningar</u>				
Ack. Anskaffningsvärde	581 354	561 117	819 436	776 947
Ack avskrivning	-349 736	-336 161	-451 701	-432 769
Ack nedskrivning	-5 879	-5 879	-5 879	-5 879
Årets ingående värde	225 739	219 077	361 856	338 299
Årets investeringar	32 718	16 762	35 518	29 461
Avyttringar och utrangeringar	0	-6 191	0	-6 191
Nedskrivningar	0	0	0	0
Återförda nedskrivningar	0	0	0	0
Årets avskrivning	-13 957	-13 575	-19 612	-18 932
Överförda från eller till annat slag	-26 626	9 666	-26 626	19 219
Övriga förändringar	631	0	631	0
Utgående värde	218 505	225 739	351 767	361 856
<u>Markreserv</u>				
Ack. Anskaffningsvärde	35 778	36 169		
Ack. Avskrivning	-95	-84		
Årets ingående värde	35 684	36 086		
Årets investeringar	2 547	0		
Årets avskrivning	-11	-11		
Avyttringar och utrangeringar		-391		
Utgående värde	38 220	35 684		
<u>Verksamhetsfastigheter</u>				
Ack. Anskaffningsvärde	238 128	222 440		
Ack. Avskrivning	-118 021	-111 659		
Ack. Nedskrivning	-5 712	-5 712		
Årets ingående värde	114 395	105 069		
Årets investeringar	28 699	11 894		
Omförda från eller till annat slag	-28 674	3 794		
Nedskrivning		0		
Årets avskrivning	-6 745	-6 362		
	107 675	114 395		
<u>Fastighet för annan verksamhet</u>				
Ack. Anskaffningsvärde	176 272	175 500		
Ack. Avskrivning	-139 731	-136 309		
Ack. Nedskrivning	-119	-119		
Årets ingående värde	36 422	39 072		
Årets investeringar	373	772		
Aktiverat från pågående	2 751	0		
Årets nedskrivning		0		
Årets avskrivning	-3 339	-3 422		
	36 207	36 422		
<u>Publika fastigheter</u>				
Ack. Anskaffningsvärde	71 444	70 162		
Ack. Avskrivning	-49 631	-47 616		
Ack. nedskrivning	-47	-47		
Årets ingående värde	21 766	22 499		
Årets investeringar	1 099	1 355		
Årets nedskrivning	0	0		
Försäljningar/utrangeringar	-73	-73		
Årets avskrivning	-2 163	-2 015		
	20 629	21 766		

Upplysning om avskrivningstider och metoder framgår av investeringsredovisningen.



	Kommun 2015	Kommun 2014	Koncern 2015	Koncern 2014
Not 13 forts				
<u>Affärsfastigheter</u>				
Ack. Anskaffningsvärde	59 730	56 843		
Ack avskrivning	-42 258	-40 493		
Årets ingående värde	17 472	16 350		
Årets investeringar	0	2 741		
Nedskrivning		0		
Avyttringar/utrangeringar		-5 727		
Aktiverat från pågående		5 873		
Årets avskrivning	-1 698	-1 765		
	15 774	17 472		
Not 14				
<u>Pågående investeringar</u>				
Ingående nedlagda kostnader	10 942	10 488	10 942	20 041
Under året nedlagda kostnader	29 189	10 123	32 399	10 123
Årets avskrivning	-3	-3	-3	-3
Under året avslutade investeringar	-2 082	-9 666	-2 082	-19 219
	38 046	10 942	41 256	10 942
Not 15				
<u>Maskiner och inventarier</u>				
Ack. Anskaffningsvärde	137 373	134 331	161 520	156 712
Ack avskrivning	-124 629	-120 283	-138 363	-132 082
Ack neskrivning	-77	-77	-77	-77
Årets ingående värde	12 667	13 971	23 079	24 553
Årets investeringar	5 968	3 042	9 617	4 844
Överförda till/från annat slag	-1 194		-1 194	
Årets försäljning/utrangering	-318		-318	-36
Årets avskrivning	-3 404	-4 346	-5 203	-6 281
	13 719	12 667	25 980	23 079
Not 16				
<u>Finansiella anläggningstillgångar</u>				
Aktier kommunala bolag	50	50	0	0
Övriga aktier	355	355	355	355
Kommunassurans Syd AB	454	454	454	454
Andelar	495	495	535	535
Insatskapital	7 446	258	7 446	258
Långfristig fordran UppMod	5 000	5 000	0	0
Övrig långfristig fordran	1 600	1 600	1 600	1 600
	15 400	8 212	10 390	3 202
Not 17				
<u>Övriga kortfristiga fordringar</u>				
Kundfordringar	4 540	3 686	5 064	4 198
Moms och skatter	5 915	5 799	7 519	6 894
Fastighetsavgift	6 200	8 331	6 200	8 331
Övriga fordringar	9 396	23 212	9 536	24 541
Skatteavräkning fg år	397	65	397	65
	26 448	41 093	28 716	44 030
Not 18				
<u>Kassa och bank</u>				
Kassa	51	45	51	45
Plusgiro	8 288	1 092	8 288	1 092
Bank	127 702	149 988	154 383	166 845
Medlemskonto Södra	2 433	2 333	2 433	2 333
Konsum	64	63	64	61
	138 538	153 521	165 219	170 376



	Kommun 2015	Kommun 2014	Koncern 2015	Koncern 2014
Not 19				
<u>Avsättning, sluttäckning Linneberga</u>				
Ingående värde	10 639	10 125	10 639	10 125
Årets avsättning	2 161	0	2 161	0
Värdet förändring		0		0
Årets intäkter		514		514
I anspråktagande under året		0		0
Återstående värde	12 800	10 639	12 800	10 639

Avsättningen avser sluttäckning av deponianläggningen i Linneberga. Sluttäckningen beräknas vara genomförd 12/31/2020

Not 20				
<u>Avsättning, pensionsskuld</u>				
Ingående avsättning	34 899	28 311	35 388	28 805
Rättelse, ny redovisningsprincip	0	3 779	0	3 779
Nyintjänad pension	5 646	2 116	5 646	2 116
Utbetalningar	-1 501	-1 021	-1 506	-1 021
Ränte- och basbeloppsuppräknig	-430	155	-430	155
Föräkringstekniska grunder	0	0	0	0
Personalförändringar	0	1 010	0	1 010
Övrig post	-8	549	-8	544
Återstående avsättning	38 606	34 899	39 090	35 388

Upplysning om ingående delar i pensionsavsättning

Särskild avtals/ålderspension	1 359	1 588	1 521	1 742
Förmånsbestämd/kompl pension	21 477	18 817	21 477	18 817
Ålderspension	7 060	6 546	7 060	6 546
Pension till efterlevande	1 172	1 135	1 400	1 374
Summa pensioner	31 069	28 086	31 458	28 479
Löneskatt	7 537	6 814	7 632	6 909
Summa avsättning	38 606	34 899	39 090	35 388

Antal visstidsförordnanden	2	2	2	2
Aktualiserings-/utredningsgrad	96%	95%	96%	95%

Ingen del av förpliktelsen har tryggats genom försäkring

Not 21				
<u>Långfristiga skulder</u>				
Ingående värde	39 000	39 000	142 374	144 620
Förra årets kortfristiga del		0	560	560
Nästa års amortering		0	-187	-560
Nyupptagna lån		0	373	0
Årets amortering		0	-1 913	-2 246
	39 000	39 000	141 207	142 374



	Kommun	Kommun	Koncern	Koncern
	2015	2014	2015	2014
Not 22				
<u>Upplupna kostnader och förutbetalda intäkter</u>				
Upplupen ränta	28	109	82	285
Upplupna kostnader	5 431	6 150	10 555	242
Arbetsgivaravgifter	6 749	6 092	7 093	6 563
Semesterlöneskuld	25 964	24 993	26 476	25 888
Skatteavräkning fg år	647	3 276	647	3 276
Förutbetalda intäkter	37 891	15 546	41 696	24 445
Pensionsskuld individuell del	15 706	14 717	15 706	14 848
	92 416	70 883	102 255	75 547
Not 23				
<u>Övriga kortfristiga skulder</u>				
Skatter och moms	8 039	9 154	10 111	10 781
Leverantörsskulder	25 240	31 958	30 388	37 878
Skogsfondering	2 337	2 337	2 337	2 337
Interimposter	1 267	711	1 267	711
Skulder till kreditinstitut	0	0	4 442	4 189
Övrigt	1 911	1 968	3 025	2 912
	38 794	46 129	51 570	58 808
Not 24				
<u>Pensionsskuld, ansvarsförbindelse</u>				
Ingående ansvarsförbindelse	235 881	248 037	235 881	248 037
Pensionsutbetalningar	-10 144	-7 878	-10 144	-7 878
Ränte- och basbeloppsuppräknig	-7	-1 656	-7	-1 656
Nyintjänad pension	1 113	0	1 113	0
Övrig post	-2 951	-2 622	-2 951	-2 622
Utgående ansvarsförbindelse	223 892	235 881	223 892	235 881
Aktualisering-/utredningsgrad	96%	95%	96%	95%
Ingen del av förpliktelsen har tryggats genom försäkring				
Upplysning om ingående delar i ansvarsförbindelse				
Pension till efterlevande	3 554	3 931	3 554	3 931
Intjänat före 97	150 803	156 497	150 803	156 497
Livränta	5 194	4 951	5 194	4 951
Ålderspension	20 385	22 528	20 385	22 528
Visstidspension	145	1 193	145	1 193
Sjukpension	99	728	99	728
Summa pensioner	180 180	189 828	180 180	189 828
Löneskatt	43 712	46 053	43 712	46 053
Summa ansvarsförbindelse	223 892	235 881	223 892	235 881



FÖRVALTNINGSBERÄTTELSE

SAMMANSTÄLLD REDOVISNING

Koncernredovisningen kallas i kommunsektorn för sammanställd redovisning.

I avsnittet sker en redovisning av verksamheten och ekonomin i de kommunägda bolagen.



SAMMANSTÄLLD REDOVISNING

I Uppvidinge kommuns sammanställda redovisning ingår följande enheter:

- Uppvidinge kommun
- UppMod AB
- Uppvidingehus AB
- UppCom AB
- Räddningstjänstförbundet Östra Kronoberg (RÖK)

Under 2013 bildades det kommunala bolaget UppMod AB. Bolaget förvärvade samtliga aktier i Uppvidingehus AB och UppCom AB. Därmed förändrades ägarstrukturen så att UppMod AB ägs till 100 procent av kommunen och Uppvidingehus AB och Uppcom AB ägs till 100 procent av UppMod AB.

RÖK är ett gemensamt kommunalförbund som drivs tillsammans med Lessebo kommun och Tingsryds kommun. Uppvidinges andel är 37,3 procent och denna andel har genomgående använts i den följande redovisningen

Koncernredovisningen har upprättats enligt förvärvsmetoden med proportionell konsolidering. Det innebär att det egna kapitalet som har förvärvats vid anskaffningstillfället har eliminerats.

I övrigt har alla interna mellanhavanden eliminerats. Redovisningsprinciperna för samtliga ingående enheter överensstämmer i stort med dem som finns angivna för kommunen. Kommunen har under 2014 infört komponentavskrivning vid nybyggnation av fastigheter. De övriga ingående enheterna tillämpar inte komponentavskrivning

Särskilda upplysningar 2015, mnkr

	UppMod	Uppv Hus	UppCom	RÖK
Lämn koncernbidrag		45	245	
Mott. Koncernbidrag	285			
Utdelningar				
Köp av fast egendom				
Förs av fast egendom				
Borgensåtagande		83,2	16,2	
Skuldåtagande	5,0			4,7

Antal anställda i de kommunala bolagen 31 december

	2015	2014	2013
AB Uppvidingehus	23	23	22
UppCom AB	9	9	9
UppMod AB	0	0	-

UPPMOD AB

Ordförande är
Åke Carlson (C)



VD är
Linda Jonsson

Bolaget UppMod AB startades under 2013. UppMod AB ägs till 100 procent av Uppvidinge kommun. UppMod AB förvärvade bolagen Uppvidingehus AB och UppCom AB under 2013 och äger 100 procent.

Bolaget har till föremål för sin verksamhet att övergripande samordna de ägda bolagens verksamheter genom att äga och förvalta aktieinnehaven samt bedriva därmed förenlig verksamhet.

Linda Jonsson har utsetts till ny VD i bolaget. Bolaget redovisar ett nollresultat för året. Styrelsen beslutade att dotterbolagen ska ge en utdelning på totalt 245 tkr till UppMod AB. Bolaget har köpt tjänster av kommunen för ledning och för den ekonomiska redovisningen.



■ UPPVIDINGEHUS AB

Ordförande är
Jan Bladh (M)



VD är
Rickard Gustafsson

Bolaget bildades 1972 efter sammanslagning av bostadsstiftelserna i Uppvidinge kommun och är sedan slutet av 2013 ett helägt dotterbolag till UppMod AB. Bolaget äger och förvaltar 806 bostäder och 118 lokaler. Utöver drift och skötsel av det egna beståndet utförs förvaltning av kommunens fastigheter. Den förvaltade ytan uppgår till cirka 128 000 kvm varav det egna beståndet utgör cirka 60 000 kvm.

Bolagets vision är att AB Uppvidingehus ska vara det självklara valet för dem som inom kommunen väljer hyresrätten som bostadsform. Våra hyresgäster ska känna trygghet och stolthet över att bo hos oss. Vi ska vara ett föredöme i vårt arbete med långsiktig hållbarhet inom ekonomi, ekologi och socialt.

VIKTIGA HÄNDELSER

Förvaltningsuppdraget

Förvaltningsuppdraget har i stor förflutit enligt plan. Underhållsbudgeten för 2015 har genom kommunalt beslut utökats från 900 tkr till 1,9 mnkr. Detta för att kunna hålla en bättre takt i underhållsarbetet.

Nybyggnation av 19 lägenheter på det särskilda boendet i Åseda har slutförts. Ombyggnation på del av förskolan Svalan i Norrhult färdigställdes under sommaren. Under hösten påbörjades entreprenaden med nybyggnation av förskola i Åseda på Björkåkraområdet, beräknad inflyttning är under 2017. Verksamheten för ensamkommande barn har utökats och nya lokaler i Norrhult har i ordningsställts. Alstermoskolan har utökats med fyra klassrum i form av modulbyggnation som har dockats till befintlig huskropp. Bussplanen vid skolan i Lenhovda har byggts om för att skapa en säkrare miljö för barnen.

Bostadsförvaltningen

Renoveringen av 24 lägenheter på Ågatan, Åseda pågår. Dessa lägenheter har tidigare varit uthyrda till Migrationsverket och använts som asylboende. Efter att Migrationsverket lämnade fastigheten beslutades om en total renovering. Den utförs med visst stöd från Länsstyrelsen i syfte att skapa boende

för personer som har uppehållstillstånd och vill stanna i kommunen. Huset beräknas vara inflyttningsklart i månadsskiftet februari/mars 2016.

Under året har cirka 225 lägenheter fått fiber installerat vilket medför helt andra möjligheter för våra hyresgäster att koppla upp sig till telefon, TV och internet. Installationen sker i samarbete med vårt systerföretag UppCom. Avsikten är att fortsätta installationen kommande år för att ansluta än fler lägenheter.

Uthyrningsgraden legat på en stadig hög nivå, 95 procent, och hyresbortfallet ligger i nivå med föregående år trots att vi har haft 24 lägenheter tomma på Ågatan på grund av renovering. Flyttningsfrekvensen är hög, 22 procent, men sjunkande, 26,2 procent 2014. Under året har det skrivits 191 bostadskontrakt.

Hyresförhandlingen inför 2016 innebär en höjning på 3,47 – 5,97 kronor per kvm för både varm- och kallhyra.

Miljöfrågor

Ett stort solcellsprojekt färdigställdes vid nybyggnation av det särskilda boendet i Åseda, totalytan på solcellerna är 260 kvm. Under året har en energikartläggning genomförts på skolorna och i vårt bostadsbestånd i Åseda som kommer att ligga till grund för energisparåtgärder. Bolaget ingår i föreningen Goda hus som har som mål att utveckla arbetet med energieffektiva byggnader. All inköpt el är ursprungsmärkt vindel.

Intern kontroll

Under året har arbetet med bolagets internkontrollplan genomförts och en granskningsrapport har överlämnats till styrelsen.

EKONOMISKT UTFALL

Sammanställning, mnkr	2015	2014	2013	2012
Resultat efter fin.poster	2,2	3,0	6,0	5,6
Nettoomsättning	73,5	70,3	67,4	66,4
Balansomslutning	146,6	141,6	143,9	141,1
Soliditet, %	27,4	26,0	23,6	20,6

FRAMTIDEN

Vår ägare har uttryckt sin vilja att bolaget ska producera nya bostäder och ett arbete har påbörjats med att inventera behov på de orter där vi idag har verksamhet. Ett projekt kring utemiljön har startats upp för att skapa mer attraktiva miljöer kring våra byggnader.



UPPCOM AB

Ordförande är
Ingemar Hugosson (C)



VD är
Åke Johansson

UppCom AB är ett av UppMod helägt företag med inriktning på att utveckla och tillhandahålla tjänster inom bredband, IT och telefoni samt därmed förenlig verksamhet.

Kommunen är bolagets dominerande kund men arbetet är också inriktat mot externa kunder.

VIKTIGA HÄNDELSER

Ted Karlsson är sedan den 4 maj bolagets VD.

Bredband

Under våren färdigställdes första etappen i anslutning av Uppvidingehus fastigheter. 242 lägenheter och åtta lokaler i sammanlagt 17 fastigheter kopplades in på nätet. Nästan 40 procent av lägenheterna var aktiverade i slutet av året. De nya lägenheterna på Olofsgården har också anslutits till fibern. Kommunen valde att kollektivansluta de 19 lägenheterna för att förenkla hanteringen för de boende.

Under året har tre villaområden byggts ut med fiber, ett i Åseda och två i Lenhovda. Med dessa utbyggnader har ytterligare 85 kunder kopplat in sig på vårt nät. Det motsvarar cirka 50 procent av underlaget i nämnda områden.

I år har ännu ett byalag, Alsterns fiber, med cirka 130 medlemmar kopplat in sig på vårt nät. Byalaget täcker ett stort område från Sävsjöström ner till Merhult och Vägershult samt fram till Lenhovda. I och med detta kan vi stänga ner Merhultsstationen vilken innebär att vi kan plocka ner en av våra två radiolänkar. Under året har vi kopplat ner Glosängstationen då samtliga kunder där är överkopplade till Lenhovda i och med fiberutbyggnaden.

Wexnet har haft tekniska problem under ett års tid med många avbrott. Detta åtgärdades genom utbyte av deras utrustning och senare delen av året har flutit utan större tekniska problem.

IT

Ett nytt system för skapande av användaruppgifter har införts, information hämtas från Skatteverket vilket ger en bättre aktualitet i uppgifterna. GIS systemet har implementerats i samarbete med Älmhults kommun. Ett nytt passersystem har installerats i kommunens byggnader och ett antal system och servrar har bytts ut.

Telefoni

Trenden under året har visat en allt större inriktning mot smarta telefoner. Bolaget är behjälplig med anskaffning av telefoner samt installation av antivirus och mejl i de nya telefonerna. Byte till IP-telefoner där det är möjligt görs också kontinuerligt. Operatörsupphandling på fasta och mobila operatörstjänster har gjorts under året.

Intern kontroll

Bolaget har under året haft några punkter som särskilt ska kontrolleras. Det har bland annat varit att kontrollera att bolagets skatter och avgifter betalas in till Skatteverket i tid, att inköpsrutiner följs, att avtal och försäkringar sköts och att anläggningsregister hålls uppdaterade.

EKONOMISKT UTFALL

Resultatet har avsevärt förbättrats då bolaget har fått in cirka 2,4 mnkr i anslutningsavgifter under året. Kostnaderna för anslutningarna periodiseras men inte intäkterna

Sammanställning, mnkr	2015	2014	2013	2012
Resultat efter fin. poster	3,0	2,6	0,94	0,36
Nettoomsättning	17,9	15,7	15,8	12
Balansomslutning	27,9	24,1	21,1	21,6
Soliditet, %	30,0	23,4	15	10,3

FRAMTIDEN

- Intresset för fiber ökar långsamt men stadigt särskilt i Åseda där vi redan har börjat bygga ut fiber i tätorten.
- Mognaden för fiber innebär att det blir allt större efterfrågan på utbyggnad även på landsbygden. Nya byalag bildas även om bidragssystemet har ändrats kraftigt till det sämre.
- I takt med att allt fler samhällskritiska system går via fibern måste vi börja se över säkerhet och redundans i både nät och noder.



RÄDDNINGSTJÄNSTEN ÖSTRA KRONOBERG (RÖK)

Ordförande är
Mikael Jeansson (S)



Räddningschef är
Per Pettersson

Uppvidinge kommuns representanter i direktionen:
Åke Carlson (C) Camilla Ymer (S)
Erik Ragnarson (C)

Räddningstjänsten Östra Kronoberg, RÖK, bildades 2002 av kommunerna Tingsryd, Lessebo och Uppvidinge. Ansvarsområdet är de tre kommunerna och ytan uppgår till 2805 km² med en befolkning på cirka 29 800 invånare.

Operativt omfattar organisationen 15 stationer med sammanlagt cirka 200 anställda.

Uppdrag och styrdokument

- Lagen om skydd mot olyckor
- Lagen om brandfarliga och explosiva varor
- Förbundsordning
- Ägardirektiv från medlemskommunerna
- Handlingsprogram (beslutas efter samrådsförfarande för varje mandatperiod av förbundsdirektionen)

VIKTIGA HÄNDELSER

Under året har ett antal insatser genomförts, såväl direkta räddningsaktioner om förebyggande arbeten. Totalt har förbundets styrkor larmats till 512 händelser (480 fg år), varav 127 gällde bränder och 121 trafikolyckor. För händelsetypen brand i byggnad kan nämnas en innebränd/omkommen, 29 bränder i enbostadshus och 10 bränder i flerbostadshus. Händelsetypen brand ej i byggnad har innefattat 65 stycken, varav skogsbranden i Genesmåla var den mest resurskrävande trots att ytan inte var mer än cirka två hektar. Trots läns-gemensamma informationsåtgärder tenderade antalet bränder på öar och i övrigt inom Åsnenområdet att öka. Antalet larm/händelser enligt samarbetsavtal IVPA (I Väntan På Ambulans) är på ungefär samma nivå som föregående år, 70 stycken.

Sedan augusti finns en Första insatsperson även i Tingsryd, sedan tidigare finns funktionen i Ryd och i Åseda.

En viktig del för att få ner antalet tillbud är att sprida kunskapen om vikten att minska risker för brand

och att ingripa på ett effektivt sätt. I detta arbete har förbundets tillsyns- och utbildningsverksamhet en betydelsefull roll.

Under året slutade åtta personer, vilket är något under förväntad nivå. Rekrytering, testning och utbildning av ny personal är resurskrävande. Intresset, och sannolikt möjligheterna, för anställning som deltidsbrandman minskar. Trots beskrivna rekryteringssvårigheter har 12 nyanställningar gjorts.

EKONOMISKT UTFALL

Driftredovisning, tkr	Budget	Bokslut	Avvikelse
Övriga kostnader	14 160	14 154	6
Totalt	14 160	14 154	6

Ingår i kommunstyrelsens driftbudget och redovisning.





VERKSAMHETSBERÄTTELSE

UPPVIDINGE KOMMUNS VERKSAMHET

Det avslutande avsnittet presenterar delar av den verksamhet som bedrivits under året. Redovisningen sker för respektive nämnd och styrelse.

Inom varje styrelse/nämnd beskrivs viktiga händelser och trender utifrån olika perspektiv samt en kort framtidsbedömning.



KOMMUNSTYRELSE

Ordförande är
Åke Carlson (C)



Kommunchef är
Linda Jonsson

Förvaltningschef är
Anders Svensson

Kommunstyrelsen är kommunens ledande politiska organ. Den har ansvar för hela kommunens utveckling och ekonomiska ställning. Kommunstyrelsen leder och samordnar planeringen och uppföljningen av kommunens ekonomi och verksamheter. Kommunstyrelsens förvaltning är uppdelad på kansli och personalavdelning samt kommunledningsförvaltning. Inom kommunledningsförvaltningen finns avdelningarna för ekonomi, IT och information, kost, kultur, fritid och etablering samt teknik.

Vi strävar efter samverkan över gränser i en positiv anda vilket är en förutsättning för att vi ska klara våra uppdrag men också en grundinställning för positiv utveckling.

ÖVERSIKT

Linda Jonsson tillträdde som ny kommunchef den 24 augusti. Linda kommer närmast från Inwido Sverige där hon var inköpschef i tre år. Hon har tidigare varit koncernchef på AMO Kabel i Alstermo.

Kommunen har tagit emot 161 personer med permanent uppehållstillstånd under 2015. 78 personer som ingår i etableringssystemet (två år från anvisning) har flyttat till annan kommun. Etableringsenheten har haft kontakt med anvisade personerna och de har erhållit boendestöd, bistånd i avvaktan på den av Arbetsförmedlingen beviljade etableringsersättningen, samt samhällsinformation.

Antal mottagna ensamkommande flyktingbarn var 36. Till största delen har de placerats i kommunens HVB-verksamhet men även i HVB-hem och familjehem i andra kommuner. Det stora mottagandet under hösten har varit krävande och påfrestande för såväl ungdomar och personal som ledning. Det har krävts ett oändligt tålamod, flexibilitet och förmåga att våga fatta beslut samt prioritera. Det har gått förvånansvärt bra, inga allvarliga incidenter har rapporterats och ungdomarna har fått sina behov tillgodosedda, även om saker och ting har tagit längre tid.

Etableringsenheten driver projekt med medel genom Länsstyrelsens § 37 plus för att öka antalet bostäder till dem som har fått uppehållstillstånd. För att få en bild av de behov som ligger till grund för nyanlända ingår att intervjua målgruppen. I projektet ingår också en större ombyggnation av 24 lägenheter på Ågatan i Åseda, inflyttning är planerad till mars 2016.

Under 2015 är det ett stort antal investeringsprojekt som Uppvidingehus håller på att färdigställa. Om- och nybyggnation av Olofsgården är i gång och etapp 1 med 19 nya lägenheter är klar. Etapp 2 beräknas vara klar under hösten 2016. Ny förskola i Åseda har varit ute för anbudsräkning och entreprenadarbetena startade under hösten 2015.

Arbetsmarknadsverksamheten UppJobb har fått uppdrag från föreningar och kommunala förvaltningar i form av renoverings- och måleriarbeten samt mindre byggnationer. Enheten har sin verksamhetslokal i före detta Älghults glasbruk. UppJobb har bland annat varit engagerade i ombyggnationer och ommålning av kommunala verksamhetslokaler. Inom tekniska verksamheten har UppJobb röjt och städat upp i samhällsnära markområden och på badplatser. Uppvidingehus och lokala företag har erbjudit praktikplatser, utbildningsplatser och vissa mindre legoarbeten. Antal sysselsatta är cirka 50 personer

Ny vatten-, spillvatten- och dagvattenledning har anlagts i Åseda tätort. Utbyggnad av ledningarna har möjliggjort byggnation av lagerlokal och har förberett ledningsdragning till Södra industriområdet. Vattenledningar har nyanlagts och reparerats i Älghult. I Lenhovda pågick under sensommaren arbetet med att få fram tillräcklig mängd råvatten. Nya vattentäkter har sökts både i Åseda och i Lenhovda med lyckat resultat. Huvudpumpstationerna i Lindshammar, Fröseke och Älghult har försetts med flödesmätare för att, tillsammans med befintliga nederbördsmätare, enklare se påverkan på ledningssystemet.

Under 2015 ökade Uppvidinge bibliotek antalet utlån med 2 000 till 78 000 lån och antalet besökare till 57 821. (52 873 år 2014). Ny biblioteksplan har antagits av Kommunfullmäktige eftersom bibliotekslagets bestämmelser har ändrats, planen innehåller numera även skolbiblioteksplan och medieförsörjningsplan. Genom de integrerade folk- och skolbiblioteken uppfyller kommunen kraven på att alla skolor ska ha tillgång till bibliotek.

Till följd av det negativa ekonomiska läget i nämnderna arbetade Kommunstyrelsen under året tillsammans med nämnderna för att förbättra den ekonomiska utvecklingen.



VIKTIGA HÄNDELSER

Utveckling

Utredning av kommunens medlemskap i olika Leader-områden resulterade i att kommunen ska vara fortsatt aktiv i sydostregionen, Sydostleader. Utvecklingsstrategin medför möjligheter för föreningar och företagare att ansöka om projektmedel. I kostnaderna för kommunen ingår kommunens andel av det gemensamma Leaderkontoret och de projekt som beviljas projektstöd.

Utbyggnaden av fiber pågår runt om i kommunen. Under våren färdigställdes första etappen i anslutningen av Uppvidingehus fastigheter. I denna etapp kopplades 242 lägenheter och 8 lokaler i sammanlagt 17 fastigheter in på nätet. I augusti har redan 35 procent av lägenheterna aktiverat sin förbindelse. Ett större område bestående av 65 villor, 1 flerfamiljshus, Borgen och ishallen har anslutits till nätet.

IT-rådet bildades i december 2015 för att fånga upp förvaltningarnas olika behov samt för ett smidigare informationsutbyte. Första projektet i gruppen är att sammanställa en enkät för våra anställda gällande frågor om hur kommunens IT miljö upplevs. Resultatet beräknas publiceras i mars 2016.

Säkerheten i kommunhuset, på gymnasieskolan och på socialkontoret har höjts i och med byte till ett modernare passersystem. Till kommunhuset har även en ny sorts kort börjat användas som kan nyttjas för att visa var man kommer ifrån när man jobbar ute på fält.

En satsning på sociala medier har genomförts under hösten. Kommunen har Twitter-konto och har ökat antalet "gillare" på Facebook från 300 till 664. Vidare har platsannonser lagts ut på Facebook. Ett led i att utveckla ledarskapet har varit en utbildning i kommunikation.

Medarbetare

Ledarskap och medarbetarskap är viktiga frågor att hantera för att vi ska vara en attraktiva arbetsgivare.

Kommunen har under ett antal år undersökt de anställdas upplevda hälsa genom att ge alla medarbetare möjlighet att fylla i ett så kallat hälsokors. I årets upplaga har andelen som är friska och mår bra inom kommunstyrelsens verksamhetsområden minskat något i förhållande till föregående år men målet på 70 procent uppnås (77 procent).

Sjukfrånvaron har minskat från 5,1 procent till 4,68 procent från föregående år. Målet 5 procent är uppnått.

Invånare

Kostenheten genomför varje år en kundundersökning inom äldreomsorg och barn och utbildning. Målet är 80 procent kundnöjdhet. 2015 är 87 procent av eleverna i åk 2, 5, 8 och gymnasiet nöjda med skolmaten. 91 procent av de boende på äldreboenden eller de som har matdistribution är nöjda med maten.

LUPP-undersökning har för första gången genomförts. Kommunerna samverkar med Myndigheten för ungdoms- och civilsamhällesfrågor och i Uppvidinge genomfördes undersökningen på kommunens högstadieskolor. Undersökningen omfattar frågor som rör utbildning, arbetsmarknad, sociala frågor, kultur och fritidsvanor.

De ungdomar som fick feriepraktikplatser var färre än tidigare år – mycket beroende av att de har fått ordinarie feriearbeten, i privat regi men även hos kommunen. 52 ungdomar i åk 1 och 2 på gymnasiet har fullföljt sin feriepraktik (29 flickor och 23 pojkar). 29 har haft ferieplats hos föreningar inklusive kyrkan.

Serviceutvecklingsprojektet är ett av de största projekten som drivits i Uppvidinge kommun. Projektet började under hösten 2012 och avslutades 31 oktober 2015. Syftet med projektet är att skapa attraktiva samhällen där människor kan och vill bo kvar. För att uppnå det har det bland annat genomförts dialogmöten två gånger per år i Åseda, Lenhovda, Alstermo, Norrhult och Alghult där invånarna har fått diskutera kommunens utvecklingen. Vi har också satsat på att marknadsföra våra lokala matproducenter via en matmässa i mars på Hotell Olof i Åseda som blev en succé med 18 utställare och cirka 300 besökare.

Den största satsningen inom idrotten som görs med bland annat investeringsbidrag är en om- och tillbyggnad på Lenhovda idrottscenter. En ny satsning har även gjorts i Åseda då en så kallad spontan-idrottsplats har byggts i järnvägsområdet i samverkan med Föreningen Korpen som UppJobb har verkställt. Ny lekplats har anlagts i Kyrkparken i Åseda.

Intern kontroll

Kommunstyrelsens internkontrollplan för 2015 har redovisats till Kommunstyrelsen. De områden där det fanns brister finns med i 2016 års internkontrollplan.



EKONOMI

Kommunstyrelsen redovisar ett positivt resultat på 6 mnkr i förhållande till budget. Nettokostnaden i förhållande till föregående år har minskat med 6 mnkr. Av minskningen avser cirka 8 mnkr förändringar till följd av den genomförda skatteväxlingen då Regionförbundet har tagit över kostnadsansvaret för kollektivtrafiken. När effekten av skatteväxlingen exkluderas har nettokostnaden ökat med 2 mnkr, 2,5 procent.

Intäkterna har ökat med 18,4 mnkr, 17,6 procent. Utöver normala uppräkningsår är det ökade intäkter för anställningsstöd för personal inom UppJobb, cirka 3 mnkr, bidrag från Migrationsverket för ökat antal nyanlända personer och ensamkommande barn och unga, cirka 8 mnkr, bidrag för olika projekt, cirka 3 mnkr samt ökade intäkter för behandling av jordmassor, cirka 1,4 mnkr.

Kostnaderna har ökat med 15,9 mnkr, efter att hänsyn har tagits till flyttat kostnadsansvar är kostnadsökningen 23,9 mnkr, 13,1 procent. Personalkostnaderna har ökat med 8,1 mnkr, 13,3 procent. Utöver normala löneökningar består personalkostnadsökningen av att UppJobb har utökat sin verksamhet, effekt cirka 3,7 mnkr samt att Etableringsenheten har utökat personalstyrkan till följd av fler kommunmottagna, cirka 1,5 mnkr samt utökning av verksamheten för ensamkommande barn och unga, cirka tre mnkr. Övriga kostnader som har ökat kraftigt under året är externa placeringar för ensamkommande barn och unga, cirka 4 mnkr, uppstartskostnader för nya HVB verksamheten i Norrhult, cirka 2 mnkr samt ökade kostnader för avsättning av deponin på Linneberga till följd av en ny kostnadsberäkning. I projektet "Asylplatser byts till PUT platser", har en medfinansieringsersättning på 3 mnkr utbetalats till Uppvidingehus. Kommunstyrelsen har även tilldelats 3,6 mnkr av det tillfälliga statsbidraget för ökade kostnader för flyktingmottagande, Kommunstyrelsen har bland annat kompenenserats för kostnader för iordningsställande av nya lokaler i Norrhult samt för placeringskostnader som inte täcks av ersättning från Migrationsverket.

För Kommunstyrelsens verksamheter prognostiserades i delårsbokslutet ett överskott på 2 mnkr. Utfallet blev 4 mnkr bättre. Den tekniska avdelningens avvikelse i förhållande till delårsprognosen är 2,4 mnkr till följd av lägre kostnader för vinterväghållning och arbetet med gator och parker. Inom kansli och politik är utfallet 800 tkr bättre än prognosen i delåret, bland annat har inte alla avsatta medel för utveckling använts, överförmyndarens ökade kostnader täcks med det tillfälliga statsbidraget och kostnaderna för turismverksamheten har varit lägre än prognostiserat. I övrigt redovisar alla avdelningar ett något bättre utfall än prognosen i delåret.

Den tekniska avdelningen redovisar ett positivt utfall i förhållande till budget på 4,5 mnkr. Den skattefinansierade verksamheten redovisar ett positivt utfall på 2,8 mnkr till följd av lägre kostnader för vinterväghållning samt lägre personalkostnader än budgeterat. De taxefinansierade verksamheterna VA och renhållning redovisar ett positivt resultat i förhållande till budgeten, VA-verksamheten med 0,5 mnkr och renhållningen med 1,2 mnkr. För båda verksamheterna är det intäkterna som ger det positiva utfallet.

Övriga större avvikelser finns inom industrilokaler och övriga lokaler till följd av förändringar i fastighetsbeståndet med tappade hyresintäkter och ökade kostnader som följd, cirka 700 tkr. Förvaltningsavtalet med Uppvidingehus redovisar ett positivt utfall på 600 tkr på grund av den milda vintern. Politikens förfogandemedel och utvecklingsmedel har inte använts fullt ut och genererar ett överskott på cirka 600 tkr.

Driftredovisning, tkr	Budget	Bokslut	Avvikelse
Politik och kansli	11 487	10 116	1 371
Ekonomiavdelning	24 996	25 516	-520
Personalavdelning	6 567	6 173	395
IT och information	7 447	7 396	51
Kostavdelning	52	-48	100
Kultur, fritid och etablering	18 377	18 137	240
Teknisk avdelning	17 918	13 396	4 521
Totalt	86 843	80 685	6 159

FRAMTIDEN

- Den största utmaningen ligger i att skapa förutsättningar för utveckling i kommunen. Finns det vilja, uthållighet och samsyn om detta så är allt möjligt. Vi som arbetar i kommunen får aldrig glömma för vilka vi arbetar.
- Kommunens ekonomiska förutsättningar är begränsade. Allt vi vill göra kan vi inte göra och det kräver prioriteringar, nu och i framtiden.



■ BARN- OCH UTBILDNINGSNÄMND

Ordförande är
Torbjörn Gustafsson
(C)



Förvaltningschef är
Anders Käll

Förskoleklass, grundskola, gymnasieskola, särskola och specialskola bildar det offentliga skolväsendet. På nationell nivå styrs verksamheten av skollag, grundskoleförordning, särskoleförordning samt kursplaner och läroplaner.

Inom barn- och utbildningsnämndens verksamhetsområde ingår även förskola, fritidshem, kulturskola, vuxenutbildning samt svenska för invandrare.

VIKTIGA HÄNDELSER

Allmänt

I SKL's öppna jämförelser 2015, som avser resultatet baserat på vårterminen 2014, kom Uppvidinge kommun på plats 14. Det innebär att vi med råge klarar målet om att vara bland de 100 högst rankade och att vi är bästa skolkommun i Småland. Även i Lärarnas riksförbunds ranking placerar vi oss väldigt högt - på plats 12 i Sverige. Placeringarna är ett kvitto på ett långsiktigt arbete med kvalitetsutveckling, goda lärarinsatser, bra ledarskap och gott stöd från politiskt ansvariga.

Måluppfyllelsen för nämndens samtliga mål är inte god, fyra av tolv mål uppnås. Arbete med att förbättra måluppfyllelsen pågår. Utvecklingsledare och förvaltningschef har under året fortsatt utveckla förvaltningens systematiska kvalitetsarbete. Kvalitetsmöten med rektorer och förskolechefer har genomförts under vår- och höstterminen och kommer även fortsättningsvis att genomföras två gånger per år. Arbetet med att göra anpassningar av ekonomin till beslutad ram har fortsatt under året. Organisationen för modersmålsundervisning och studiehandledning har centraliserats och ligger nu direkt under förvaltningschefen med en ny samordnare som anställdes i april 2015.

Förvaltningen har under året genomfört en inventering av IT-utrustningen på skolor/förskolor. En samrådsgrupp har bildats med representanter från Uppcom och förvaltningen. Samrådsgruppen ska implementera en IT-policy och arbeta med andra

samverkansrutiner för att förbättra IT-utrustningen på skolor/förskolor. Förvaltningen har under hösten 2015 haft en testmiljö av 55 stycken Chromebook på Åsedaskolan 7-9 för att se hur Chromebook fungerar.

Barn- och utbildningsnämnden beslutade under 2015 att flytta SFI-undervisningen från Uppvidinge gymnasieskola till Medialagets lokaler i Åseda. Det innebär att vi nu bedriver SFI-undervisning dels i Åseda och dels i Fria 48:ans lokaler i Älghult. Efter ett beslut från barn- och utbildningsnämnden flyttades efter vårterminens slut byggprogrammet och industritekniska programmet, inriktning trä från Lenhovda till Uppvidinge gymnasieskola. I samband med detta omformades industritekniska programmet till en lärlingsutbildning. Under slutet av 2015 togs beslut om att utöka lärlingsutbildningen med handels- och administrationsprogrammet och VVS- och fastighetsprogrammet.

Verksamhetens omfattning

Det totala elevantalet från F-klass till årskurs 9 är 1063 elever vilket i princip är oförändrat jämfört med föregående läsår. Inom förskoleverksamheten var barnantalet i december 2015 355 och är i princip oförändrat. I syfte att möta kommande behov av förskoleplatser har barn- och utbildningsnämnden beslutat att utöka Riddarens förskola med en avdelning.

Elevantalet på Uppvidinge gymnasieskola är 110 elever. Det är en ökning med 19 elever från föregående år och beror till största delen av en ökning av IM-elever. På vuxenutbildningen går 71 elever vilket är en minskning med 29 elever från föregående år och inom SFI har det ökat från 100 till 129 personer som är inskrivna. På gymnasiesärskolan går 9 elever i olika kommuner vilket är en ökning med 3 elever från föregående år. Antalet gymnasieelever som går i andra kommuner har ökat från föregående läsår från 241 till 254 elever.

På Uppvidinge grundsärskola gick 13 elever under höstterminen 2015, varav 7 går med inriktning träningsskola vilket i princip är oförändrat i jämförelse med föregående år.

I kulturskolans verksamhet deltar 225 elever inom den avgiftsbelagda undervisningen utanför skoltid. Tillsammans med undervisningen på skoltid når kulturskolan cirka 500 elever.

I oktober 2015 fick 170 elever modersmålsundervisning i arabiska, somaliska, polska, tyska, rumänska och ryska. Under samma period fick 39 elever studiehandledning i arabiska, somaliska, dari, pashto, ryska, tyska, ungerska och polska.



Personalsituation

Under våren har en förändring i rektorsorganisationen genomförts. 1 januari anställdes en ny rektor på Älghultskolan, en visstidsanställning på ett halvår. Skolan genomgick en turbulent period som utmynnade i en arbetsmiljöutredning av Previa med tydliga rekommendationer för att förbättra arbetsmiljön. Den nya rektorn valde att inte fortsätta uppdraget varpå tjänsten utannonserades. I första omgången kunde tjänsten inte tillsättas utan utvecklingsledaren vikarierade under perioden 1 juni- 15 september då en ny rektor anställdes. Tidigare rektorn placerades på heltid på grundskolan i Alstermo.

De sedan tidigare elva tilldelade förstelärartjänsterna har utökats med ytterligare två. Antalet obehöriga lärare i grundskolan är nio stycken vilket motsvarar cirka 11 procent.

Under våren bildades en rekryteringsgrupp bestående av bland annat rektorer/förskolechef, utvecklingsledare och förvaltningschef i syfte att komma med idéer och förslag på hur förvaltningen kan bli attraktiv på arbetsmarknaden och rekrytera behörig personal. Under slutet av 2015 har förvaltningen haft dialog med personalkontoret och informationssekreteraren i syfte att belysa rekryteringsproblematiken och hitta lösningar.

Kommunen har tilldelats 1,8 mnkr för satsning mot lågstadiet. Förvaltningen har valt att anställa lärarassistenter och specialpedagog.

Sjukfrånvaron har ökat från 5,41 procent till 5,71 sedan föregående år. Förvaltningen arbetar för att motverka felaktig rapportering av sjukskrivningar.

Intern kontroll

Ett antal ärenden finns på barn- och utbildningsnämndens interna kontrollplan. Två av punkterna på planen har stämts av under hösten då organisationsledningen träffades för att uppdatera den befintliga kontrollplanen samt för att skriva en granskningsrapport från föregående år som sedan presenterades för barn- och utbildningsnämnden. I granskningsrapporten framgick vilka eventuella brister som finns i organisationen och hur de kan åtgärdas.

Lokalförändringar och planerade byggnationer

Efter föreläggande från Skolinspektionen utökades Alstermoskolan med fyra klassrum, grupprum och toaletter till en sammanlagd yta av 400 kvm. Den tidigare lösningen med förberedelseklass för låg- och mellanstadiet i Älghult kunde därmed avslutas. Förskolan Svalan har under ett antal år dragits med

obehaglig lukt och dålig ventilation. Under våren har AB Uppvidingehus åtgärdat problematiken genom en omfattande ombyggnation. I övrigt har vi till stora delar följt de prioriteringslistor som barn- och utbildningsnämnden beslutat avseende lokal-försörjning. Previa fick i uppdrag att genomföra en omfattande efterklangsmätning i samtliga undervisningslokaler i kommunen. Resultatet har redovisats och kommer att bearbetas framöver.

Nybyggnation av förskolelokaler i Åseda har kommit igång.

Kompetensutveckling och projekt

En arbetsledarutbildning påbörjades hösten 2014 och slutfördes våren 2015. Sammanlagt deltog 20 arbetslagsledare. Utbildningen fokuserade på systematiskt kvalitetsarbete och ledarskap.

Den gångna våren anordnades fortbildning för personalen på fritidshemmen. Syftet var att träna förmågor som utvecklar lärandet.

Vid höstterminstarten hölls två föreläsningar. En som riktades till grundskola och gymnasium som handlade om ledarskap i klassrummen och en till förskolepersonal som handlade om glädje och inspiration i arbetet.

Samtliga rektorer/förskolechefer, delar av förvaltningen, barn- och utbildningsnämndens presidium samt vice kommunalråd deltog på Skolriksdagen på Waterfront i Stockholm i april.

Skolverket har inbjudit representanter från Uppvidinge kommun att delta i fyra dialogmöten. Syftet med mötena har varit att i dialog med andra kommuner och Skolverket fokusera på parametrar för att öka kvalitén. Det har skett genom fokus på systematiskt kvalitetsarbete. Mötena har utmynnat i att förvaltningen kommer att delta i projektet samverkan för bästa skola tillsammans med elva andra kommuner. Projektmedel på 150 000 kronor har beviljats från Skolverket för utveckling av skolans ledningsgrupp i syfte att förbättra kommunikation mellan rektorer.

Kulturskolan

Skolans verksamhet utövas över hela kommunen. I och med nya skollagen har den avgiftsbelagda delen lagts utanför skoltid. Detta med anledning av att lagen inte tillåter frånvaro på samma sätt som tidigare. Dock förekommer undervisning som tidigare på skoltid i dans år 3, musik år 2 samt bild på elevens val. Framträdanden sker löpande under terminens gång. Det sker i såväl stort som smått.



EKONOMISKT UTFALL

Barn- och utbildningsnämndens resultat uppvisar en negativ budgetavvikelse på 1,2 mnkr. De största negativa budgetavvikelserna finns inom förskola, grundskola och gymnasieskola till följd av mer personal än budgeterat samt fler barn och elever i extern verksamhet. Den förvaltningsgemensamma verksamheten redovisar en positiv avvikelse på ca 5,3 mnkr, nämnden fick ett budgettillskott på 4,4 mnkr som inte har fördelats ut till verksamheterna. Vuxenutbildningen ger ett överskott på 1,7 mnkr till följd av ökade statsbidrag för Yrkesvux samt lägre personalkostnader än budgeterat då många utbildningar samkörs med ungdomsgymnasiet. SFI ger ett överskott på 1 mnkr till följd av ökade intäkter för personer med uppehållstillstånd.

Driftredovisning, tkr	Budget	Bokslut	Avvikelse
Politisk verksamhet	615	539	76
Kulturskola	2 604	2 535	69
Förvaltningsgemensamt	27 614	22 301	5 313
Förskola	35 240	36 271	-1 031
F-klass och fritidshem	8 091	8 708	-617
Grundskola	84 375	87 327	-2 953
Gymnasieskola	41 243	46 319	-5 075
<i>Därav: IK i frist gymn</i>	23 325	28 571	-5 246
Vuxenutb och SFI	6 432	3 672	2 760
Asylverksamhet	0	-238	238
Totalt	206 214	207 434	-1 219

Nettokostnaden har ökat med 2,6 mnkr, vilket motsvarar 1,3 procent. Intäkterna har ökat med 2,3 mnkr, 7,8 procent, till största delen beroende på ökade intäkter för nyanlända med uppehållstillstånd. Personalkostnaderna har ökat med 5,9 mnkr, 4,3 procent. Verksamheten har utökats med ny rektorstjänst, en samordnare för asyl- och migrationsfrågor samt en samordnare för skolfrågor. Kostnaderna för köp av verksamhet har ökat med 2 mnkr, 4,5 procent, till följd av fler elever i externa verksamheter och höjda priser. Övriga kostnader har ökat med 4 mnkr, stora kostnader ligger på hyra och iordningsställande av grundskolemodulerna i Alstermo. Nämnden har tilldelats 7 mnkr av det tillfälliga statsbidraget för ökade kostnader för flyktmottagande, bland annat har nämnden kompenenserats för nivåskillnaden mellan skolschablonen 2015 och 2016, ökade kostnader för modersmål och studiehandledning samt för kostnader för grundskolemodulerna i Alstermo.

I delårsbokslutet prognostiserades ett underskott för 2015 på 1,1 mnkr. När intäkterna från det tillfälliga statsbidraget räknas bort är resultatet kraftigt försämrat. Anledningen till prognosförsämringen är ökade kostnader för elever i externa skolor, till följd av både ökat antal och prisökningar samt att prognosen förutsatte en hel del kostnadsminskningar i

verksamheter som inte har verkställts.

FRAMTIDEN

- Antal elever med särskilda behov fortsätter att öka. Förvaltningen fortsätter implementera Skolverkets allmänna råd om extra anpassningar.
- Antalet elever med asylstatus är mycket högt. Det innebär att trycket på modersmålsundervisning har eskalerat kraftigt. Den statliga ersättningen för asylelever motsvarar inte kostnaderna för undervisning, skolmat och modersmålsundervisning.
- Vi arbetar för att fortsätta öka attraktiviteten på vår egen gymnasieskola. Hittills har gymnasieskolan infört E-sport, flyttat bygg- och industritekniskaprogrammet till gymnasieskolan i Åseda samt infört lärlingsprogram.





SOCIALNÄMND

Ordförande är
Thomas Lindberg (C)



Förvaltningschef är
Susanne Winsth

Socialnämnden ansvarar för verksamhet enligt reglemente, beslutat av kommunfullmäktige. Verksamheten bedrivs utifrån Socialtjänstlagen (SoL), Lagen om särskilt stöd och service (LSS) samt Hälso- och sjukvårdslagen (HSL). Hälso- och sjukvården utför insatser enligt gällande hemsjukvårdsavtal. Myndighetsutövning innefattar utredning som utmynnar i beslut om bifall alternativt avslag eller delavslag. Socialnämndens delegeringsordning reglerar beslutsfattande enligt gällande lagstiftning. En gång per kvartal är Socialnämnden skyldig att rapportera beslut med beviljad insats som inte blivit verkställda. Kommunen kan bli belagd med vite för beviljade insatser som inte verkställts.

VIKTIGA HÄNDELSER

Allmänt

Den allmänna samhällsbilden, med ansträngt rekryteringsläge, hög sjukfrånvaro och ett högt inflöde av ärenden inom individ- och familjeomsorgen, har präglat nämndens arbete under året. Länsövergripande dialog pågår angående möjligheter till samverkan i denna situation. Socialnämnden ingår i en länsgemensam samverkan och har bland annat överenskommelser gällande psykisk ohälsa, hemsjukvård och placerade barn. Samverkan med medfinansiering finns genom personliga ombud, familjefrid, kvinnojouren Blenda, alkoholhandläggning och barnahus. Nämnden har även ställt sig bakom medverkan i en utredning om gemensam social jour och optimal missbruksvård. Förhoppningen är att denna verksamhet ska startas upp under 2016. Utredning om chefsberedskap, enligt gällande krav, har startats och beredskapen beräknas träda i kraft under 2016.

Resultatet för socialnämndens mål för god ekonomisk hushållning är inte tillfredsställande. Av totalt sex mål är det bara ett som uppnås. Förvaltningen har nya mål för år 2016 och fortsätter arbetet med att utforma mål som är mätbara och genomförbara. Förbättringsarbete har pågått parallellt i arbetet med att kunna nå budget i balans, exempelvis uppstart av trygghetsteam, placering av de tillfälliga platserna på en avdelning samt fortsatt dialog med kommunstyrelsen angående trygga boendeformer

för våra äldre medborgare. Detta görs i kombination med neddragning av platser på särskilt boende. Det ekonomiska utfallet är negativt med 2,1 mnkr.

Hälso- och sjukvård (HSV)

Hemsjukvårdsärendena uppskattas omfatta samma nivå som föregående år, men upplevelsen är att patienterna idag har ett större och mer avancerat behov av insatser. Personalomsättningen och rekryteringsläget har under det gångna året varit ansträngd. Det har föranlett hög arbetsbelastning och mycket övertid, vilket innebär en stressande och otillfredsställande arbetsmiljö framför allt för sjuksköterska/distriktssjuksköterska. För att nå målet med att inte använda bemanningssjuksköterskor visade flera medarbetare sin lojalitet genom att förskjuta sin semester. Totalt försköts semesterveckorna med 27 veckor, det fungerade på ett mycket tillfredsställande sätt. Projekt Trygghetsteam, med flera kvalitetssyften, startade upp i augusti. Slutredovisning och vidare beslut ska tas av socialnämnden i september 2016.

Vård och omsorg (VoO)

Inom äldreomsorgen har behovet minskat i förhållande till föregående år. Tilldelningen av personalresurser i resursfördelningssystemet visar på en minskning motsvarande fyra årsarbetare. Platserna i särskilt boende och i tillfälligt boende har haft en lägre beläggningsgrad än föregående år. Antalet tillfälliga platser har minskats med en under året. De tillfälliga platserna finns från och med augusti 2015 på Lingården i Lenhovda. En växelvårdsplats finns kvar på Solgården i Norrhult och en på Storgården i Älgåhult. Verksamheten med personlig assistans har minskat under året.

Avdelningen har en ansträngd rekryteringssituation gällande omvårdnadspersonal. Behovet av igångsättande av bemanningsenheten, en verksamhet som ansvarar för timanställda och vikariebehovet inom vård och omsorg, är stor. Den höga sjukfrånvaron och kraven på verksamhetsnära ledare ställer förändrade krav på områdescheferna. Genomförande av ute- respektive innegrupper inom äldreomsorgen har haft stort fokus i år och förhoppningen är att det ska ge bättre förutsättningar för både de äldre och personal. De 19 nybyggda särskilda boendeplatserna på Olofsgården i Åseda stod klara för inflyttning i november. Ombyggnation av befintliga lokaler för dagverksamhet och sjuksköterskeverksamhet påbörjades i slutet av året. För myndighetsutövningen inom äldreomsorgen pågår införandet av behovsbedömningsinstrumentet "Äldres behov i centrum". Sjukfrånvaron är fortsatt hög, framförallt inom äldreomsorgen, särskild satsning för hälsoprojekt påbörjades under 2013 och har avslutats 2015.



Individ- och familjeomsorg (IFO)

Året har, utöver fortsatt ökat inflöde av ärenden, präglats av rekryteringar, avsaknad av familjehem, introduktionsplaneringar samt genomförande av organisationsförändring. Organisationsförändringen har inneburit rekrytering och tillsättning av fyra enhetschefer. Målsättningen är att kunna ge en ökad trygghet, mindre sårbarhet och bättre arbetsmiljö för samtliga funktioner inom avdelningen. Organisationen träder i kraft januari 2016. Vi har lyckats väl med rekryteringarna men med nya medarbetare som saknar erfarenhet från socialt arbete. Under året har utökning i personalgruppen utöver personalbudget gjorts med inhyrda konsulter för att klara av ökat antal ärenden och tjänstledigheter.

RISKER OCH INTERN KONTROLL

Årets internkontrollplan har genomförts med de beslutade kontrollmomenten och en internkontrollplan för 2016 har tagits fram. Områden som har varit aktuella är bland annat förekomsten av levnadsberättelser i demensboenden, loggkontroller för att säkerställa sekretessen samt genomgång av introduktionsprogram för nyanställda. Utvärderingen av 2015 års internkontrollplan visar att vissa kontrollmoment behöver en bättre genomarbetning för att tillförlitlig utvärdering ska kunna göras.

Socialförvaltningen gör kontinuerligt ekonomiska uppföljningar som socialnämnden får rapport om och redogörelse för vid varje nämndssammanträde. Rapport om aktuella placeringar inom IFO redovisas till arbetsutskottet varje månad.

EKONOMISKT UTFALL

Socialnämnden redovisar ett underskott på 2,1 mnkr i förhållande till budget. Nettokostnaden i förhållande till föregående år har ökat med 5,5 mnkr, vilket motsvarar 2,7 procent. De totala personalkostnaderna inklusive konsultkostnader och resursenhetens debitering har ökat med 6,8 mnkr vilket motsvarar 4,1 procent. Kostnaderna för köp av verksamhet har ökat med 10,6 mnkr, 40,7 procent till följd av ökat antal ärenden för institutionsplacering samt ensamkommande barn. Kostnaderna för ekonomiskt bistånd har för första gången på många år minskat, med 360 tkr, 6,4 procent. Intäkterna har ökat med 12,6 mnkr, 33 procent, främst beroende på fler asylärenden där vi erhållit ersättning från Migrationsverket och landstinget. Nämnden har tilldelats 3,3 mnkr av det tillfälliga statsbidraget för ökade kostnader för flyktingmottagande, för återsökningar där utfallet beräknas bli ett avslag, för ökade personal- och konsultkostnader inom individ- och familjeomsorgen samt för tolkkostnader och kostnader för gode män för ensamkommande barn och ungdomar.

I delårsbokslutet prognostiserades ett underskott för 2015 på 1 mnkr. När intäkterna från det tillfälliga statsbidraget räknas bort är resultatet kraftigt avvikande. Det beror på att återsökningarna från Migrationsverket, med hänsyn till försiktighetsprincipen, inte har bokats upp till fullt ut, att personalkostnaderna har fortsatt stiga och att nya kostsamma placeringar har tillkommit. Vidare har kostnaderna för äldreboendena fortsatt att öka från -1 mnkr i prognosen till ett utfall på -2,6 mnkr. Detta beror till stor del på att det åtgärdsprogram som genomförts inte har fått effekt.

Budgetöverskridandet är främst hänförligt till myndighetsutövning. Konjunkturläget påverkar kostnader och kostnadsutvecklingen är mycket svår att påverka. Stora delar av förvaltningens verksamhet är lagstyrd och begränsar därmed handlingsutrymme. Förvaltningen arbetar aktivt med hemmaplanslösningar istället för dyrare externa placeringar och många av åtgärderna är i förebyggande syfte och har som avsikt att hålla nere framtida kostnader. Att påvisa en direkt ekonomisk besparing är däremot mycket svårt.

Inom äldreomsorgen har behovet utöver budget varit motsvarande 2,6 årsarbetare och ytterligare 5,3 årsarbetare i avvikelse mot den faktiska bemanningen. Budgeten för LOV i särskilt boende redovisar också ett underskott. Ett ärende av köp av plats med Bostad med särskild service redovisar ett underskott med 1,3 mnkr. Hemsjukvården redovisar ett underskott beroende på svårigheten att rekrytera personal, vilket genererar i hög arbetsbelastning och övertid för befintlig personal. Inom individ- och familjeomsorgen är det främst personalförstärkningar utöver budget som ger underskott, det finns också ett stort underskott i försörjningsstöd.

Driftredovisning, tkr	Budget	Bokslut	Avvikelse
Politisk verksamhet	1 157	1 250	-93
Gemensamt	13 806	13 460	346
Hälso- och sjukvård	21 839	22 904	-1 065
Vård och omsorg, gem	8 601	8 040	561
Vård och omsorg, ÄO	95 319	96 974	-1 655
Vård och omsorg, OF	33 690	33 321	369
Individ- och familjeoms	29 526	30 127	-601
Totalt	203 938	206 076	-2 138



FRAMTIDEN

- Det prognostiserade antalet flyktingar som kommer till Sverige kommer med stor sannolikhet beröra socialförvaltningen. Svårigheten är att bedöma i vilken omfattning. Vi ser även en ökning inom socialpsykiatri, missbruksärenden och kvinnofrids-ärenden
- En förutsättning för att få en så hållbar ekonomi som möjligt är att arbeta med långsiktiga strategier. Ekonomiska nyckeltal måste regelbundet tas fram och redovisas, för att sättas i relation till det ekonomiska utfallet. Detta ska genomföras och hanteras i sammanhanget med att vara en attraktiv arbetsgivare och bedriva verksamheter med en fortsatt god kvalitet.
- Utforma grunden för attraktiv arbetsgivare, för att kunna hantera rekryteringssvårigheter, minska sjukskrivningstalet, ha god kompetensförsörjning samt skapa möjligheter till delaktighet.
- Utveckla daglig verksamhet.
- Under 2016 kommer samtliga chefer inom förvaltningen medverka i UGL-(Utveckling för Grupp och Ledare)utbildning.





MILJÖ- OCH BYGGNADSNÄMND

Ordförande är
Ingemar Hugosson (C)



Förvaltningschef är
Karin Holst

Miljö- och byggnadsnämnden fattar beslut i enlighet med miljöbalken, plan- och byggnadslagen och livsmedelsförordningarna.

ÅRETS VERKSAMHET

Måluppfyllelsen med undantag av de årliga miljötillsynsärendena hos företag ser bra ut.

De formella frågorna runt vindkraftsprövningen har tagit och fått ta ett mycket stort utrymme i verksamheten under året. Företagarna som förra året hade synpunkter på bygglovshanteringen är efter vårt förbättringsarbete nöjda. De vill ha ett möte om året för diskussion om gemensamma frågor, en begäran vi naturligtvis ser mycket positivt på.

Livsmedelsföretagen har minskat i antal och deras tillsynstimmar krymper och det gör därmed även intäkterna. Extra tillsyn har under året skett av skolornas egenkontroll, uppföljande tillsyn på avloppsreningsverk samt kommunens egenkontrollprogram för dricksvatten.

Handlingsplanen för intern kontroll 2015 har följts. Två av de fem punkterna ska fördjupas ytterligare och ingår i nämndens internkontrollplan för 2016.

I slutet på året fick vitybe på livsmedelsinspektörstjänsten. Vi förstärkte då miljö- och hälsoskyddet med en miljö- och hälsoskyddsinspektör för att kunna använda delar av tjänsten för miljöbalksärenden.

EKONOMISKT UTFALL

Miljö- och byggnadsnämnden redovisar ett ekonomiskt utfall som är i princip i linje med budget, tack vare två byggsanktionsavgifter i slutet på året. Nettokostnaden i förhållande till föregående år har ökat med 252 tkr, 8,6 procent. Intäkterna har minskat med 104 tkr, 3,7 procent, till stora delar beroende på en engångsintäkt 2014 från serviceutvecklingsprojektet. Intäkterna för livsmedels- och miljötillsyn har minskat med cirka 60 tkr medan bygglovsintäkterna har ökat lika mycket. Byggsanktionsavgifter på totalt närmare 100 tkr har tilldömts i år. Kostnaderna har ökat med 148 tkr, 2,6 procent, varav personalkostnaderna står för 105 tkr.

Driftredovisning, tkr	Budget	Bokslut	Avvikelse
Politisk verksamhet	472	415	57
Bygglov	202	-120	322
Planer	268	434	-166
Kart-mätning-GIS	670	771	-101
Energirådgivning	0	8	-8
Miljö- och hälsoskydd	1 472	1 630	-158
Agenda 21	30	0	30
Miljöundersökande analyser	62	50	12
Totalt	3 176	3 188	-12

FRAMTIDSFRÅGOR

- Vindkraften, där vi nu åter fått parker som kräver bygglovsprövning och anmälan enligt miljöbalken
- De formella frågorna runt vindkraftsprövningen kommer att även fortsättningsvis ge oss utmaningar
- Företrädare områden som behöver saneras, främst vid nedlagda glasbruk
- Hur få detaljplanearbetet att flyta på med bara en halvtidstjänst till vårt förfogande?





REVISION



Kjell Danielsson (S) Elisabeth Gruvhagen (C)
Ordförande Vice ordförande

Benny Jarhall (S) Per Ragnarson (C)
Revisor Revisor

Rune Olsson (S)
Revisor

Revisionen ska granska kommunens, styrelsers och nämnders verksamhet samt genom utsedd lekmanarevisor i kommunens bolag.

VIKTIGA HÄNDELSER

Revisionens uppgifter, omfattning och inriktning anges i kommunallag och revisionsreglemente. Av kap 9 § 9 kommunallagen framgår att revisorerna granskar, i den omfattning som följer av god revisionsred, all verksamhet som bedrivs inom nämndernas verksamhetsområden.

Revisionen prövar:

- om verksamheten sköts på ett ändamålsenligt och från ekonomisk synpunkt tillfredsställande sätt
- om räkenskaperna är rättvisande
- om den kontroll som görs inom nämnderna är tillräcklig

Revisionen bedrivs i enlighet med:

- Reglemente för Uppvidinge kommuns revisorer
- Strategi för revisionen i Uppvidinge kommun
- God revisionsred i kommunal verksamhet
- Gällande praxis inom området
- Lekmannarevision i de kommunala bolagen enligt kommunallagens intentioner

Enligt kommunallagen ska de förtroendevalda revisorerna biträdas av sakkunniga som de själva väljer och anlitar i den omfattning som behövs. I Uppvidinge anlitar revisorerna PwC.

De sakkunniga ska ha den insikt och erfarenhet av kommunal verksamhet som fordras för att kunna fullgöra uppdraget.

Året som har gått

Under året har revisionen haft sju möten och en nätverksträff med revisorerna i Emmaboda, Lessebo och Tingsryds kommuner.

Revisionen beslutar om sina granskningsinsatser efter en bedömning av väsentlighet och risk. Under året har följande områden varit föremål för särskilda granskningsinsatser:

- Granskning av lönehanteringen, Högsby, Lessebo och Uppvidinge kommuner
- Granskning av Kommunstyrelsens förebyggande arbete avseende mutor och oegentligheter
- Granskning av socialnämndens delegationsordning
- Granskning av boendeverksamheten för ensamkommande barn
- Förstudie avseende fastighetsaffär
- Granskning av delårsrapport
- Granskning av årsredovisning

Under året har revisorerna träffat representanter för nämnder och förvaltningar.

EKONOMISKT UTFALL

Driftredovisning, tkr	Budget	Bokslut	Avvikelse
Personalkostnader	275	231	44
Övriga kostnader	445	489	-44
Totalt	720	720	0





■ ÖVERFÖRMYNDARNÄMND

Ordförande är
Kenneth Petersson (S)



Uppvidinge kommuns ledamot i nämnden är
Ann-Sofie Birgersson (C).

Handläggare i Uppvidinge är
Marita Haraldsson
Annelie Alm

Nybro, Emmaboda, Torsås och Uppvidinge kommuner har från och med 2007-01-01 en gemensam nämnd för samverkan kring överförmyndarfrågor. Vårdkommun är Nybro och nämnden ingår således i Nybro kommuns organisation. Nämnden har bildats i syfte att säkra kompetens och rättssäkerhet.

Överförmyndarnämnden ska enligt föräldrabalken och förmynderskapsförordningen utöva tillsyn över förmyndares, gode mäns och förvaltares verksamhet. Tillsynen över nämndens verksamhet utövas av Länsstyrelsen.

VIKTIGA HÄNDELSER

Verksamhetens omfattning förutom ensamkommande barn har varit relativt stabil. Antalet ensamkommande barn är mycket högt och har ökat i alla kommuner. I början av året fanns 74 ärenden med ensamkommande barn. I december fanns totalt 129 registrerade ärenden och 150 ärenden som väntar på handläggning. Under hösten har det kommit in mellan 50 och 75 anvisningar per månad.

Lagen om god man för ensamkommande innehåller bestämmelser om god man för de ensamkommande barnen. Det är överförmyndaren som förordar den gode mannen, beslutet ska ske så snart som möjligt, med detta menas inom två till tre dagar från det att ansökan har kommit in till överförmyndaren.

Handläggningstiderna hos Migrationsverket har blivit mycket längre. Det tar mycket längre tid att få uppehållstillstånd vilket gör att ärenden inte kan avslutas hos överförmyndaren. Samtidigt ser vi problem hos kommunerna att hitta särskild förordnad vårdnadshavare. Många nya gode män innebär också att det tar mycket tid från handläggarna att informera och utbilda dessa.

Under året har verksamheten förstärkts med en

handläggare till följd av den tidigare ökningen av ensamkommande barn och unga. Inför 2016 behöver verksamheten stärkas ytterligare.

Antalet ärenden (gode män, förvaltare och förmyndare) i kommunerna har ökat med 71 och uppgick till 322 i Nybro, 178 i Emmaboda, 94 i Torsås, och 123 i Uppvidinge. Utöver detta finns 150 ärenden som inte har fått någon ställföreträdare ännu.

EKONOMISKT UTFALL

Överförmyndarverksamheten redovisar ett nollresultat i förhållande till budgeten. Verksamheten har tillförts 180 tkr av det tillfälliga statsbidraget för ökade kostnader för flyktingmottagande. I jämförelse med föregående år har kostnaden ökat med 262 tkr. Verksamheten har under året förstärkts med en handläggare, kostnaden för Uppvidinge kommun för utökningen är cirka 130 tkr. Resterande kostnadsökning avser ökade kostnader för arvoden för ställföreträdare. Arvoden till gode män för asylsökande barn ersätts av Migrationsverket.

Driftredovisning, tkr	Budget	Bokslut	Avvikelse
Tillfälligt statsbidrag		-180	180
Personalkostnader	7	13	-6
Lokalkostnader	14	14	0
Övriga kostnader	767	941	-174
Totalt	788	788	0

FRAMTIDEN

- Länsstyrelsen har fastställt nya fördelningstal för mottagande av ensamkommande barn för 2016, en kraftig ökning i samtliga kommuner.
- Nya ställföreträdarskap har en tendens att bli svårare och tyngre och därmed ta mer tid i anspråk för gode mannen eller förvaltaren.



■ VALNÄMND

Ordförande är
Roland Cronholm (C)

Vice ordförande är
Ann-Charlotte Kakoulidou (S)

Valnämnden ansvarar för genomförandet av de allmänna valen, det vill säga val till riksdag, landstings- och kommunfullmäktige samt Europaparlamentet. Valnämnden får dessutom anlitas av kommunen eller landstinget för att genomföra kommunal folkomröstning.

VIKTIGA HÄNDELSER

Inga val under 2015

EKONOMISKT UTFALL

Ingår i Kommunstyrelsens driftbudget

■ KRISLEDNINGSNÄMND

Ordförande är
Åke Carlson (C)



Vice ordförande är
Camilla Ymer (S)

För krisledningsnämnden finns särskilda bestämmelser i lagen om extraordinära händelser i fredstid. Med extraordinära händelser avses en sådan händelse som avviker från det normala, innebär en allvarlig störning eller risk för allvarlig störning i viktiga samhällsfunktioner och kräver skyndsamma insatser från kommunen.

VIKTIGA HÄNDELSER

Kommunfullmäktige beslutade vid sitt sammanträde den 27 mars 2007 att inrätta en krisledningsnämnd. Under året har nämnden inte aktiverats.

EKONOMISKT UTFALL

Inga medel ianspråktagna och inga medel budgeterade.

FRAMTIDEN

Nämnden aktiveras när det sker en extraordinär händelse.





■ LÖNESAMVERKAN HUL

Ordförande är
Ingrid Hugosson (C)



Verksamhetsledare är
Cecilia Karlsson

Högsby, Uppvidinge och Lessebo kommuner har en gemensam nämnd som ansvarar för lön, pensions- och försäkringsadministration. Den kallas Lönesamverkan HUL och Uppvidinge kommun är värdkommun. Lönesamverkan HUL administrerar cirka 3 500 löner per månad för de tre kommunerna och för Räddningstjänsten Östra Kronoberg, UppCom AB och AB LesseboHus. Verksamheten är placerad i Åseda och består av fyra ordinarie medarbetare.

Ingrid Hugosson (C) Uppvidinge kommun är ordförande och övriga ledamöter är Ingemar Svanström (C) Högsby kommun samt Monica Widnemark (S) Lessebo kommun.

VIKTIGA HÄNDELSER

Lönesamverkan har deltagit i en gemensam upphandling av personalsystem med övriga kommuner i Kronobergs län. I januari 2015 lämnades tilldelningsbeslut att anta anbudet från Aditro Public AB (numera Visma Enterprise AB). Det innebär ett byte av personalsystem till Personec P från och med den 1 maj 2016. Avtalet med nuvarande leverantören CGI löper ut den 12 mars 2016 och kommer att förlängas några månader.

Efter bytet av personalsystem får kommunerna tillgång till flera nya funktioner. Time Care AB är tredjepartsleverantör och deras produkter Time Care Planering och Time Care Pool ingår i avtalet. Time Care Planering är ett avancerat behovs- och bemanningssystem som kan integreras med andra system. Time Care Pool är ett vikariehanteringssystem som underlättar administrationen vid vakanser. WinLas AB är också tredjepartsleverantör med integration till tidigare nämnda system. Rekryteringsmodulen Visma Recruit ingår också i avtalet.

Arbetsbelastningen har ökat avsevärt under införandet av det nya personalsystemet, vilket har lett till att Lönesamverkan har förstärkt sin organisation fr o m maj med en heltidsanställning under drygt ett år. På grund av längre tids sjukfrånvaro i ordinarie personalstyrka, anställdes en vikarie från augusti.

Internkontrollplanen för 2015 innebar granskning av manuella underlag, behörigheter och avtals-

ändringar. Dessa har utförts av lönekonsulterna/systemförvaltaren och rapportering har skett till lönechefen.

Under hösten har PwC utfört en granskning av lönehanteringen i kommunerna. Granskningsrapporten har besvarats av respektive kommunfullmäktige och Lönenämnden.

EKONOMISKT UTFALL

Lönenämnden genererar ett överskott på 515 tkr 2015. Överskottet, tillsammans med tidigare års överskott reserveras till 2016 vilket innebär att nämnden redovisar ett nollresultat. Det upparbetade överskottet uppgår till 971 tkr och kommer att användas för finansiering av kostnader för införande av nytt personalsystem. Det är lönenämnden som beslutar hur över- eller underskott hanteras. Överskottet 2015 förklaras av att kapitalkostnaderna vid införande av personalsystemet vid start av verksamheten nu har upphört. Lönenämnden beslutade i budgeten för 2015 att inte sänka priset per lönespecifikation till följd av de minskade kostnaderna, utan att det överskott som uppstår ska användas till införandekostnader.

Kostnaden per lönespecifikation har minskat med 2,8 procent i jämförelse med föregående år. Antalet lönespecifikationer är cirka fem procent högre än föregående år.

Driftredovisning, tkr	Budget	Bokslut	Avvikelse
Intäkter	-4 447	-4 567	120
Personalkostnader	2 325	2 352	-27
Lokalkostnader	85	85	0
Kapitalkostnader	0	0	0
Övriga kostnader	2 037	2 130	-93
Totalt	0	0	0

Kronor per lönespecifikation		
2013	2014	2015
109,20	110,70	107,51

FRAMTIDEN

- HUL kommer att arbeta vidare med olika processer för att effektivisera och säkerställa personalsystemet.
- HUL kommer att arbeta vidare mot målet att samla all kunskap och bygga upp en spetskompetens inom verksamheten.
- Under 2016 kommer HUL:s arbete att präglas av införandet av det nya personalsystemet



VATTEN OCH AVLOPP

INLEDNING

Lagstiftningen ställer krav på att vatten- och avloppsverksamheten från och med redovisningsåret 2007 ska särredovisas från annan verksamhet. Huvudsyftet är att säkerställa att avgiftsuttaget inte blir för högt över tiden.

Uppvidinge kommuns tekniska avdelning är huvudman för vatten- och avloppshantering i kommunen.

Verksamheten består i drift av

- Åtta vattenverk
- Två tryckstegringsanläggningar för dricksvatten
- Fyra större reningsverk
- Sju biologiska avloppsreningsanläggningar
- 28 pumpstationer
- Vatten- och avloppsledningar

ÅRET SOM HAR GÅTT

Inom verksamheten fortsätter genomgången av vattenverket, avloppsreningsverken och pumpstationerna. Det är ett underhållsarbete som gör att nybyggnation med höga investeringskostnader som följd kan undvikas. Nya vatten-, spillvatten- och dagvattenledningar har anlagts i Åseda tätort. Utbyggnad av ledningarna har möjliggjort byggnation av lagerlokal och har förberett ledningsdragning till Södra industriområdet. Dagvattenledningen ska förhindra fortsatta översvämningar i fastigheter på Lillgatan. Vattenledningar har nyanlagts och reparats i Älghult.

Dricksvattenledningarna som försörjer 2 900 abonnenter läcker alltid mer eller mindre. Läckage uppstår på grund av sättningar i marken, ålderstiget material och ibland även till följd av dåligt anläggande. Under året har flera läckor på vattenledningarna lagats. Råvattenledningar har spolats rena och bergborrade brunnar har rengjorts och tryckts. Nya vattentäkter har sökts både i Åseda och i Lenhovda med lyckat resultat.

I Lenhovda har arbete med att få fram tillräcklig mängd råvatten pågått under sensommaren. Huvudpumpstationerna i Lindshammar, Fröseke och Älghult har försetts med flödesmätare för att tillsammans med befintliga nederbördsräknare enklare se påverkan på ledningssystemet.

Taxan för VA verksamheten höjdes kraftigt inför 2012 för att täcka tidigare års underskott. Sedan höjningen har VA verksamhetens ackumulerade underskott på 3,6 mnkr vänts till ett överskott på närmare två miljoner kronor.

EKONOMISK REDOVISNING

Verksamhetens resultat och finansiella ställning redovisas i resultat- och balansräkning. Kostnader som är gemensamma för VA-verksamheten och övrig verksamhet har fördelats utifrån framtagna fördelningsnycklar utifrån verksamhetens andel av kostnaderna. Avskrivningarna som belastar VA verksamheten avser verksamhetens anläggningstillgångar. Internräntan, 5 procent, beräknas på VA-verksamhetens anläggningstillgångar.





Resultaträkning VA-verksamheten

	Not	2015	2014
Intäkter från verksamheten			
Taxor och avgifter		18 889	18 916
Anslutningsavgifter		82	210
Övriga intäkter		301	348
Summa intäkter från verksamheten		19 272	19 474
Verksamhetens kostnader			
Personalkostnader		-4 151	-3 845
Driftkostnader		-10 645	-9 791
Justeringar	1	223	199
Summa verksamhetskostnader		-14 573	-13 437
Avskrivningar	2	-2 584	-2 655
Verksamhetens nettokostnader		2 115	3 382
Finansiella poster			
Finansiella intäkter		59	61
Finansiella kostnader	3	-1 223	-1 234
Årets resultat		951	2 209

	2015	2014
Not 1. Justeringar		
Fördelade gemensamma kostnader	223	199
Not 2. avskrivningar		
Anläggningar som hör till verksamheten skrivs av enligt plan	2 584	2 655
Not 3. finansiella kostnader		
Anläggningarna belastas med intern-ränta, 5 %	1 223	1 234





Balansräkning VA-verksamheten

	Not	2015	2014
TILLGÅNGAR			
<u>Anläggningstillgångar</u>			
Mark, byggnader och tekniska anläggningar	4	24 481	26 831
Maskiner och inventarier		0	0
Summa anläggningstillgångar		24 481	26 831
<u>Omsättningstillgångar</u>			
Kundfordringar		731	1 057
Förutbetalda kostnader		2 179	2 627
Övriga fordringar	5	223	199
Kassa och bank		0	0
Summa omsättningstillgångar		3 133	3 883
SUMMA TILLGÅNGAR		27 614	30 714
EGET KAPITAL, AVSÄTTNINGAR OCH SKULDER			
<u>Eget kapital</u>			
Ingående eget kapital	6	999	-1 210
Årets resultat		951	2 209
Summa eget kapital		1 950	999
<u>Långfristiga skulder</u>			
Interna långfristiga skulder	7	24 481	26 831
<u>Kortfristiga skulder</u>			
Leverantörsskulder		983	2 684
Semesterlöneskuld		200	200
Summa kortfristiga skulder		1 183	2 884
SUMMA EK, AVSÄTTN. OCH SKULDER		27 614	30 714



	2015	2014
Not 4. Anläggningstillgångar		
Anskaffningsvärde	125 829	122 575
Ackumulerad avskrivning	-98 998	-96 343
Årets investeringar	220	3 254
Årets avskrivningar	-2 570	-2 655
Summa anläggningstillgångar	24 481	26 831

Not 5. Övriga fordringar

Intern fordran, kostnader som inte hör till verksamheten har korrigerats	223	199
Summa övriga fordringar	223	199

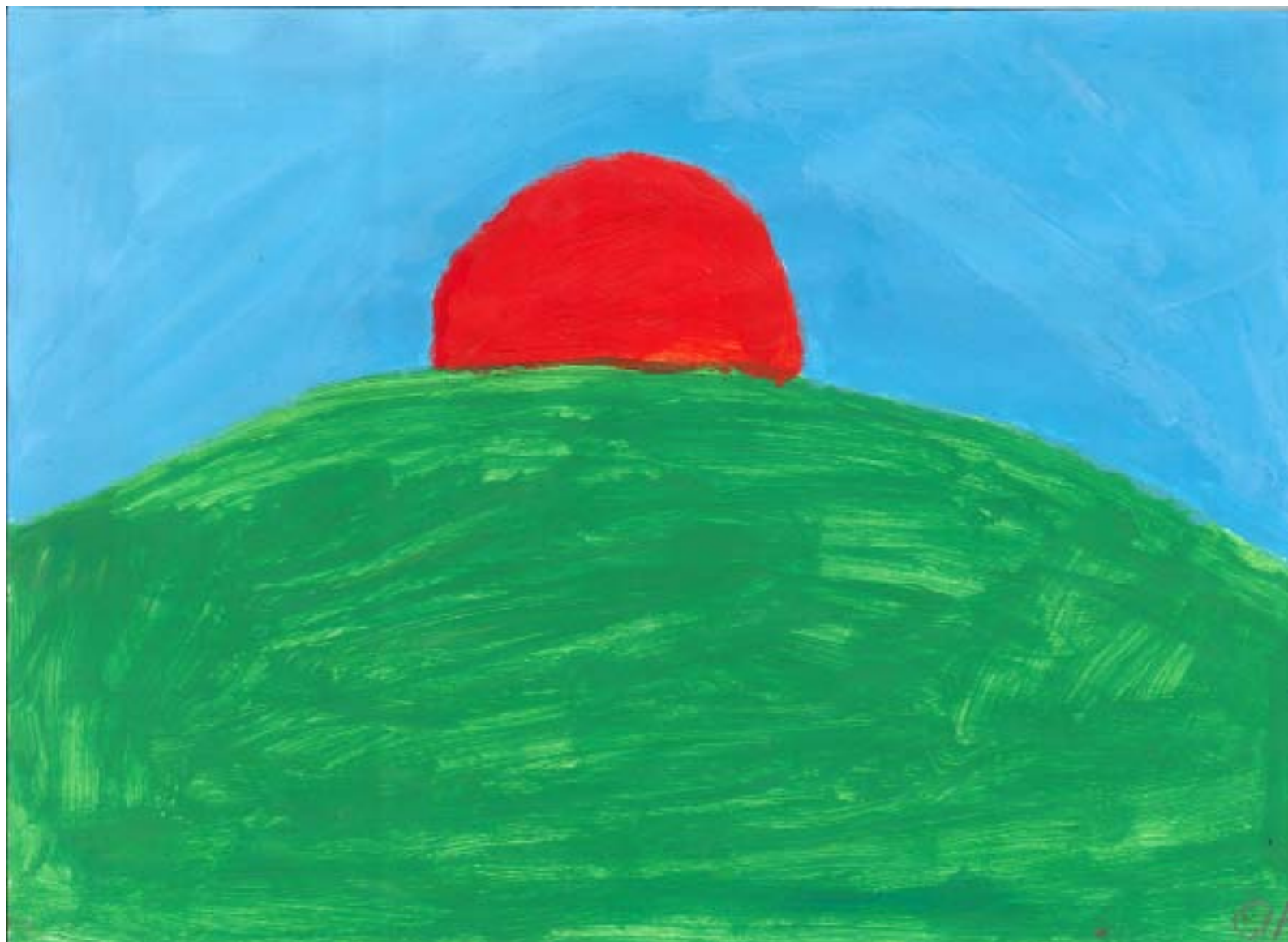
Not 6. Eget kapital

Ingående eget kapital avser verksamhetens resultat för åren 2009-2012. Tidigare har kapitaljustering till följd av tillgångarnas/skulderarnas förändring redovisats under eget kapital. Från och med 2012 redovisas posten under långfristiga skulder.

Not 7. Långfristiga skulder

Interna långfristiga skulder, anläggningssvärde		
Ingående balans	26 561	25 962
Amortering	-2 570	-2 655
Inköp	220	3 254
Övriga interna långfristiga skulder	270	270
Summa långfristiga skulder	24 481	26 831





REVISORERNAS UTLÅTANDE ÖVER ÅRSREDOVISNINGEN

Revisorerna**Till
Kommunfullmäktige****Revisionsberättelse för år 2015**

Vi, av fullmäktige utsedda revisorer, har granskat den verksamhet som bedrivs i styrelse, nämnder och genom utsedd lekmannarevisor i kommunens bolag.

Styrelse och nämnder ansvarar för att verksamheten bedrivs i enlighet med gällande mål, beslut och riktlinjer samt de föreskrifter som gäller för verksamheten. De ansvarar också för att det finns tillräcklig intern kontroll samt återredovisning till fullmäktige.

Revisorerna ansvarar för att granska verksamhet, kontroll och redovisning och pröva om verksamheten bedrivs i enlighet med fullmäktiges uppdrag.

Granskningen har utförts enligt kommunallagen, kommunens revisionsreglemente och god revisionsd i kommunal verksamhet. Granskningen har genomförts med den inriktning och omfattning som behövs för att ge rimlig grund för bedömning och ansvarsprövning.

Vi bedömer sammantaget att styrelsen och nämnderna har bedrivit sina verksamheter på ett ändamålsenligt och från ekonomisk synpunkt tillfredsställande sätt.

Räkenskaperna bedöms i allt väsentligt vara rättvisande.

Styrelsens och nämndernas interna kontroll bedöms ha varit tillräcklig.

Vi bedömer den finansiella måluppfyllelsen som mycket god. Samtliga finansiella mål är uppnådda. Vi bedömer att måluppfyllelsen avseende verksamhetsmålen för god ekonomisk hushållning som svag då måluppfyllelsen är 50 %.

Ansvarsfrihet

Vi tillstyrker att fullmäktige beviljar ledamöterna i styrelse, nämnder, den gemensamma nämnden för lönesamverkan samt den gemensamma nämnden för överförmyndarverksamheten ansvarsfrihet.

Vi tillstyrker att kommunens årsredovisning för år 2015 godkänns.

Vi åberopar följande för vår bedömning:

Vi har genomfört övergripande ansvarsgranskningar, som innebär intervjuer med politiker och tjänstemän för styrelsen och nämnder.

EG A.O
RE KD BJ

Följande rapporter har avlämnats under revisionsåret:

- Granskning av lönehanteringen
- Granskning av kommunstyrelsens förebyggande arbete avseende mutor och oegentligheter
- Granskning av socialnämndens delegeringsordning
- Granskning av boendeverksamheten för ensamkommande barn
- Granskning av delårsrapport
- Granskning av årsredovisning

Ovanstående rapporter från sakkunniga har överlämnats fortlöpande till berörd styrelse eller nämnd och för kännedom till kommunfullmäktiges presidium

Åseda den 22 mars 2016.



Kjell Danielsson



Elisabeth Gruvhagen



Rune Olsson



Benny Jarhall



Per Ragnarson

Till revisionsberättelsen hör bilagorna:
Revisionsberättelse UppMod AB
Granskningsrapport UppMod AB
Revisionsberättelse för Uppcom AB
Granskningsrapport för Uppcom AB
Revisionsberättelse för AB Uppvidingehus
Granskningsrapport för AB Uppvidingehus



Kommunledningsförvaltningen • Ekonomiafdelningen

Box 59, 364 21 Åseda • Telefon växel 0474-470 00

www.uppvidinge.se