

STALLET ÄR BÄST I Länhovda

ÅRSREDOVISNING 2016



Uppvidinge
KOMMUN



■ ÅRSREDOVISNINGENS STRUKTUR

Uppvidinge kommuns årsredovisning avlämnas av Kommunstyrelsen till Kommunfullmäktige. Den vänder sig även till externa intressenter såsom kreditgivare, leverantörer och andra offentliga myndigheter.

Avsnitt 1

Förvaltningsberättelse

Det första avsnittet innehåller förvaltningsberättelsen som enligt den kommunala redovisningslagen ska upprättas i årsredovisning / delårsrapport.

Förvaltningsberättelsen är en sammanfattning av årsredovisning där väsentliga delar av kommunens ekonomi och verksamhet fokuseras.

Avsnitt 2

Sammanställd redovisning

Koncernredovisningen kallas i kommunsektorn för sammanställd redovisning.

I avsnittet sker en redovisning av verksamheten och ekonomin i de kommunägda bolagen.

Avsnitt 3

Det avslutande avsnittet presenterar delar av den verksamhet som bedrivits under året. Redovisningen sker för respektive styrelse/nämnd.

Inom varje styrelse/nämnd beskrivs viktiga händelser och trender utifrån olika perspektiv samt en kort framtidsbedömning.

Teckningarna är gjorda av elever från Kulturskolan utifrån temat Min favoritplats i Uppvidinge.

Innehåll

1	ÅRSREDOVISNINGENS STRUKTUR
2	ÅRET I KORTHET
4	KOMMUNSTYRELSENS ORDFÖRANDE
5	KOMMUNCHEFEN HAR ORDET
7	LEDNING OCH ORGANISATION
8	UPPVIDINGES SÄRDRAG Enkört beskrivning av Uppvidinges särdrag
9	FRAMTIDSBEDÖMNING En analys över det ekonomiska läget och förutsättningar för kommunen
10	MÅLAVSTÄMNING Avstämning av finansiella mål kopplade till god ekonomisk hushållning
17	INTERN KONTROLL
19	EKONOMI I FOKUS Analys av kommunens ekonomi med stöd av RK-modellen
24	DRIFTREDOVISNING Redovisning och analys av driftbudget och utfall
25	NÄMNDERNAS RESULTAT
27	INVESTERINGSREDOVISNING Redovisning och analys av investeringsbudget och utfall
28	PERSONAL- OCH HÄLSOREDOVISNING Redovisning och analys av väsentliga personalförhållanden
33	HÅLLBAR UTVECKLING Redovisning av kommunens miljöarbete
34	REDOVISNINGSPRINCIPER En beskrivning av redovisningsmodell och hur kommunen uppfyller RKR:s rekommendationer
35	RESULTATRÄKNING Redovisning av resultaträkning och noter
36	KASSAFLÖDESANALYS Redovisning av kassaflödet och noter
37	BALANSRÄKNING Redovisning av balansräkning och noter
44	SAMMANSTÄLLD REDOVISNING Redovisning av verksamheten i de kommunägda bolagen
49	UPPVIDINGE KOMMUNS VERKSAMHET
50	KOMMUNSTYRELSE Beskrivning och analys av nämndens verksamhet
53	BARN- OCH UTBILDNINGSNÄMND Beskrivning och analys av nämndens verksamhet
56	SOCIALNÄMND Beskrivning och analys av nämndens verksamhet
59	MILJÖ- OCH BYGGNADSNÄMND Beskrivning och analys av nämndens verksamhet
60	REVISION Beskrivning och analys av nämndens verksamhet
61	ÖVERFÖRMYNDARNÄMND Beskrivning och analys av nämndens verksamhet
62	VALNÄMND Beskrivning och analys av nämndens verksamhet
62	KRISLEDNINGSNÄMND Beskrivning och analys av nämndens verksamhet
63	LÖNESAMVERKAN HUL Beskrivning och analys av nämndens verksamhet
64	VATTEN OCH AVLOPP
68	REVISORERNAS UTLÅTANDE

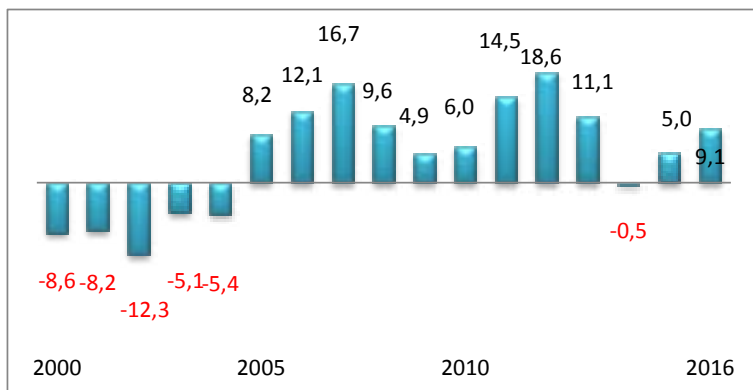


ÅRET I KORTHET

Plusresultat tack vare engångsintäkter

Kommunens ekonomi har sedan 2004, utom 2014, redovisat positivt resultat. I år är resultatet positivt med nio miljoner kronor. Till följd av det ökade flyktingmottagandet under förra året har staten tillfört extra medel till kommunerna. Utan detta tillskott hade resultatet varit negativt.

Socialnämnden och barn- och utbildningsnämnden har inte lyckats hålla sig inom sina budgetramar, de redovisar tillsammans ett underskott på 6,1 mnkr. Kommunstyrelsen redovisar ett positivt resultat på cirka 7 mnkr.



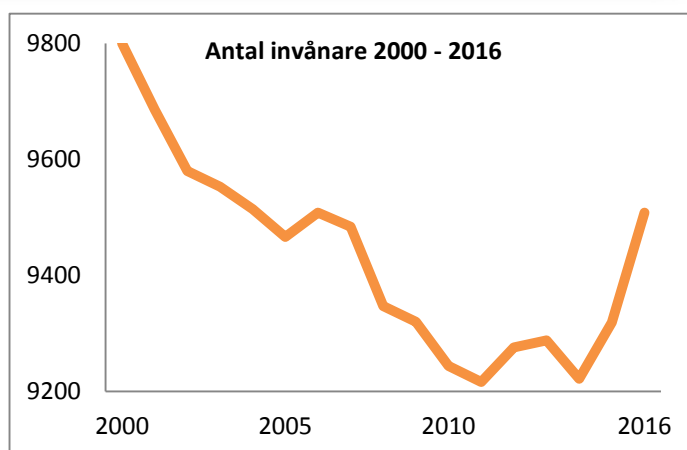
Kommunen använder sig av fyra övergripande finansiella mål. Resultat- och soliditetsmålen uppnås, finansieringsgraden av investeringar uppnås inte.



Uppvidinge kommun är skuldfri.

Befolkningen

Totalt har invånarantalet ökat med 189 under året och per sista december är vi 9508 invånare i kommunen. Senast vi hade över 9500 invånare var år 2006. Under året har vi tagit emot cirka 185 nyanlända. Antalet födda under året är 114, den högsta nivån sedan mitten av 90-talet.





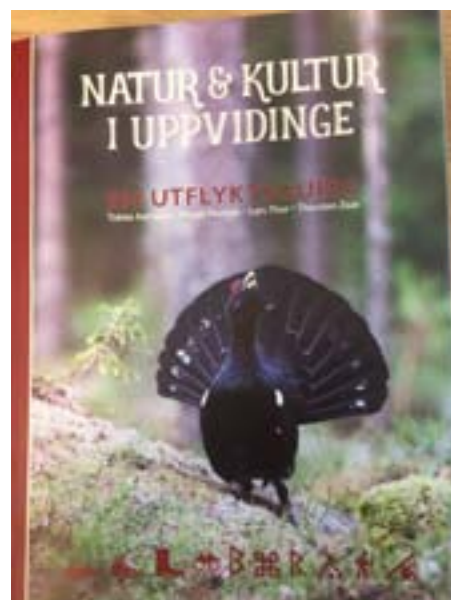
En större efterfrågan på fiberanslutning i samhällena märktes tidigt i år. Det har medfört att UppCom nu gräver fiber i fyra orter samtidigt. När det är klart har stora delar av kommunens samhällen fått fiber.

Ny bok om Uppvidinge

Med den nya boken *Natur och kultur i Uppvidinge* hoppas vi inspirera och guida både invånare och besökare ut i vår rika natur. *Natur och kultur i Uppvidinge* är en innehållsrik handbok och utflyktsguide i en och samma bok.

Texterna och de över 300 bilderna och illustrationerna ger en genuin känsla av Uppvidinges rikhaltiga men delvis okända flora och fauna och visar hur spännande djurlivet kan vara.

I boken får du tips om fågelspaning, cykelvägar, vandringsleder och besöksmål såsom fornlämningar, stenmurar och hembygdsgårdar.



Under 2016 byggdes den nya förskolan Björkåkra i Åseda.

Som första byggnad i kommunens historia är den certifierad "Miljöbyggnad - Silver".

I månadsskiftet februari/mars 2017 flyttar de första barnen in och därefter blir det invigning.



KOMMUNSTYRELSENS ORDFÖRANDE

Det går bra i Uppvidinge nu

Omvärlden

Det är svårt att se vad som kommer att hända i världen. Det säkerhetspolitiska läget är spänt efter Rysslands invasion i Ukraina. President Trump är oförutsägbar. Han ger samma dag flera budskap som går stick i stäv med vad han nyss twittrat. I diplomati och affärer är osäkerhet alltid farligt. Putin är mer förutsägbar. Han har sagt att han vill återskapa det forna Ryssland. Vad det innebär för oss, för balterna och världen vet vi inte men vi vet att Ryssland övade kärnvapenanfall mot mitten av Småland påsken 2013. Det är också tydligt att Ryssland påverkar valen i väst.

Näringsliv

Trots oro i politiken går världens börser bra. En lågt värderad krona gynnar export och flera av företagen i kommunen går mycket bra. Expansionstakten är hög och markförsörjning har varit ett problem under 2016. En annan stor utmaning för företagen och för kommunen är brist på arbetskraft. Nu är drygt hundra infödda svenskar och drygt 350 utlandsfödda arbetslösa. Så är det i stora delar av landet.

Uppjobb

Vi måste försöka få alla som kan arbeta ut på arbetsmarknaden. UppJobb har därför ett delvis nytt uppdrag: att medverka till arbetskraftsförsörjning. Förra året kom ett tjugotal personer i anställning efter sin begränsade tid på Uppjobb.

Demografi

Befolkningen ökade med 180 personer under 2016. Huvudsakligen nyanlända, men faktiskt har vi också ett positivt födelsenetto för första gången på många år. Inflyttning är en absolut förutsättning för att vi ska kunna behålla och öka jobben i Uppvidinge men det innebär att vi måste bygga ut skolor och framförallt bygga bostäder.

Bostäder och bredband

Uppvidingehus uppdrag är att bygga eller renovera 50 lägenheter om året. Vi nådde inte ända fram men målet ligger kvar för 2017 och 2018. Under 2016 kom cirka 25 lägenheter ut på bostadsmarknaden.

UppCom har högt tempo i fiberutbyggnaden i samhällena. Även på landsbygden har det byggts

ut men de statliga medlen släpar efter. För att inte missa chansen till samförläggning har kommunen gett föreningar borgen för lån.

Underskott i verksamheterna

Enligt Länsstyrelsen skulle vi ta emot 50 ensamkommande barn och därtill många vuxna under 2016. I december 2015 stängdes gränsen och ytterligare få har kommit under 2016. Som väl var byggde vi inte ut kapaciteten som Länsstyrelsen krävde men vi har ändå fått extra kostnader för att bygga ut och avveckla – samma år. Trots minskad mottagning har inte budgeterade medel räckt. Skolan har förbrukat cirka 1,7 miljoner kronor mer än ursprungsbudgeten och socialen cirka 4,4 miljoner kronor. Ekonomin har helt räddats av extra statsbidrag. Det är bara tack vare dem som vi går plus. Det mesta har varit engångsstöd som vi inte kan förvänta oss 2017. Vi måste hålla mycket mera koll på ekonomin under 2017.

Framtiden

Uppvidinge växer. Nyanlända som trivts under sin asyltid vill rota sig här. Vi har en starkare arbetsmarknad än de flesta och vi bygger bostäder. Vi agerar långsiktigt, långt bortom mandatperioderna. Vi gör Uppvidinge till en bättre plats att bo på för fler. Bra kvalitet i skola och omsorg, trevliga samhällen, bra bostäder och aktiva föreningar. Vi måste göra ett bra jobb varje dag och dessutom tala om det för dem som kan tänka sig att flytta hit. Uppvidinge är och skall vara en välskött kommun där invånarna trivs, är stolta och bjuder fler att flytta hit!

Tack alla medarbetare och förtroendevalda som varje dag arbetar för Uppvidinges framtid!

Åke Carlson
Kommunstyrelsens ordförande
(C)





■ KOMMUNCHEFEN HAR ORDET

Att glädjas tillsammans är en fantastisk känsla! Jag minns speciellt några tillfällen under 2016 då medarbetare hörde av sig för att berätta sin framgångs-saga. Ett leende smittar av sig och det är den enda smittan vi vill sprida - Vi är på rätt väg!

Ledarskap ~ Medarbetarskap är fortsatt vårt viktigaste mantra. Mötet mellan ledare och medarbetare har stor betydelse för hur vi lyckas. Under året har vi i ledningsgruppen därför valt att mäta lönesamtal och medarbetarsamtal. Det coachande ledarskapet skapar ett stort förtroende hos medarbetaren som i sin roll kan känna sig motiverad, engagerad och stolt.

Chefsträffarna var viktiga för information men också för inspiration. Jag själv har inlett flera träffar med olika vinklingar på hur jag ser på ledarskap och vad det innebär att vara chef i Uppvidinge kommun. En extern föreläsare har också gästat oss. Vi har jobbat med samarbetet över förvaltningsgränserna i grupparbeten, vilket har varit mycket uppskattat. Målet har varit att stärka vikänsan.

Information är svårt. Vem ska informeras och när? Vi har under året gjort stora framsteg i vårt möte med våra invånare där sociala medier var en viktig del. Vårt mål är självklart att så många som möjligt ska nås av informationen så fort som möjligt. Vi har en utmaning i den interna kommunikationen. Vi vill att alla anställda ska känna trygghet på arbetsplatsen och därför kunna verka som ambassadörer för Uppvidinge kommun. 2017 kommer därför att upplevas mer transparent och öppet.

Målstyrning kommer att vara ett av verktygen som hjälper oss att vara mer tydliga i ledning av verksamheterna. Vi har jobbat fram en modell som politiken anammat. Modellen innehåller politiskt satta mål som kommer att styra utvecklingen på enhetsnivå. Vi kommer att arbeta med modellen för målstyrningen under våren och presentera ett förslag i samband med budgetarbetet inför 2018.

Tillsammans är ett nyckelord för att nå framgång. Jag har nämnt några av de aktiviteter vi har för att hjälpa, stötta och inspirera varandra. Bra kan alltid bli bättre!

För att nå ut med mitt budskap skriver jag månadsbrev till alla medarbetare via e-post. Jag har också ett konto på Instagram där medarbetare och invånare ges möjlighet att följa vår resa till ett bättre Uppvidinge kommun.

Tack för ett bra 2016! Jag är nyfiken på vad vi kan åstadkomma 2017.

Linda Jonsson
kommunchef





FÖRVALTNINGSBERÄTTELSE

Enligt fjärde kapitlet i den kommunala redovisningslagen ska kommunen göra en förvaltningsberättelse i årsredovisningen/delårsrapport. Den ska vara en sammanfattning av årsredovisning/delårsrapport där väsentliga delar av kommunens ekonomi lyfts fram.



LEDNING OCH ORGANISATION

Kommunstyrelsens ledamöter



Åke Carlson (C)



Camilla Ymer (S)



Ingrid Hugosson (C)



Monica Hammarström (S)



Patrik Davidsson (C)



Kasia Musial (S)



Lennart Lundahl (LPOB)



Åke Axelsson (S)



Anders Ljungqvist (SD)



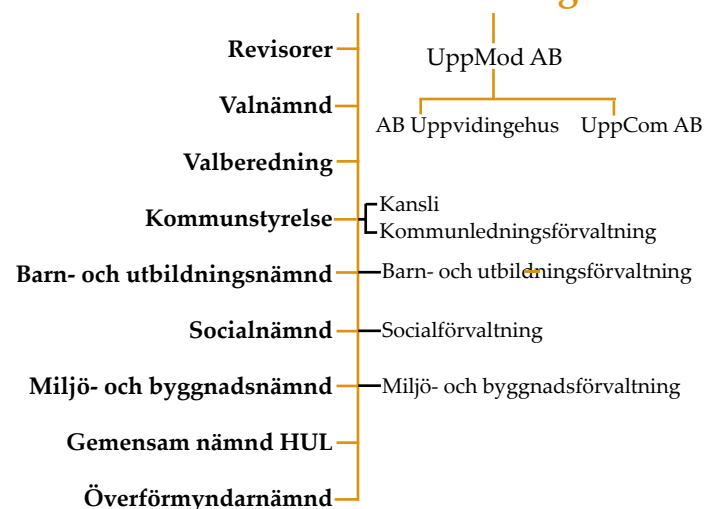
Kent Helgesson (MP)



Christina Lindqvist (KD)

Organisation

Kommunfullmäktige



Kommunstyrelsen väljs av Kommunfullmäktige.

Kommunstyrelsen är kommunens ledande politiska förvaltningsorgan och dess uppgift är att styra, leda och kontrollera den kommunala verksamheten. Den har ansvar för hela kommunens utveckling och ekonomiska ställning.

Den har också ansvaret för kommunens medelsförvaltning, den fysiska planeringen, mark- och bostadspolitiken, sysselsättnings- och näringslivsfrågor med mera. Kommunstyrelsen har även hand om frågor som rör förhållandet mellan kommunen som arbetsgivare och de anställda.

Kommunstyrelsen bereder ärenden som ska beslutas av Kommunfullmäktige. Vissa frågor kan beslutas direkt av Kommunstyrelsen.





■ UPPVIDINGES SÄRDRAG

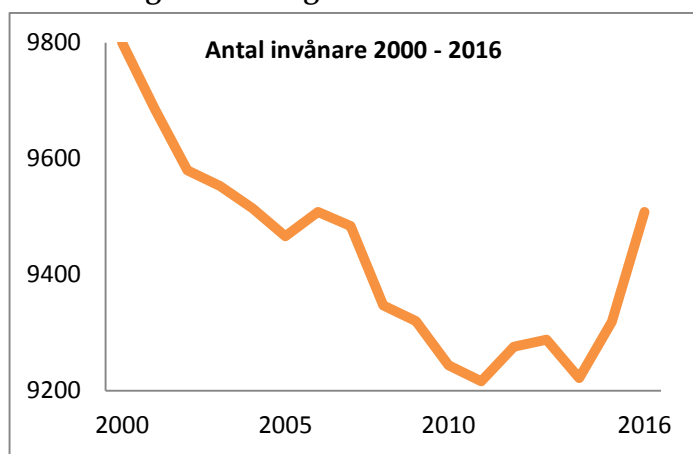
Uppvidinge kommun bildades 1971 genom sammanslagning av Åseda och Lenhovda köpingar samt Nottebäcks och Älghults landskommuner. Den nya kommunens område sammanfaller i stort med det gamla häradet Uppvidinge.

Kommunens areal uppgår till 1 184 kvadratkilometer. Ungefär 80 procent av kommunens areal utgörs av skog. Här finns också många sjöar, 231 är större än ett hektar.

Migrationen ger ökat antal invånare i kommunen

Invånarantalet i kommunen minskade under hela 1990-talet och början av 2000-talet. 2012 bröts den kontinuerliga årliga minskningen, till stora delar beroende på att antalet personer på Migrationsverkets anläggning, som har fått uppehållstillstånd men inte sin kommunplacering började öka. Även antalet kommunmottagna ökade under samma period. Under 2016 har befolkningen ökat med 189 invånare, och antalet invånare per den 31:a december är 9 508, vilket är på samma nivå som år 2006.

Befolkningsförändring



Födelseöverskottet (födda minus avlidna) har under en lång period varit negativt, för 2016 är det positivt med 13 invånare. Antalet födda under året är 114, den högsta nivån sedan mitten av 90-talet.

Under 2013 tog Statistiska Centralbyrån på uppdrag av kommunen fram en befolkningsprognos fram till år 2030. Enligt prognosen kommer Uppvidinge kommun att fortsätta tappa befolkning under hela perioden. Prognosen är mycket osäker eftersom tillströmningen av flyktingar ser ut att fortsätta inom den närmaste tiden och att prognostisera effekterna för enskilda kommuner är svårt, men vi ser redan nu att befolkningen i kommunen har börjat öka. Kommunstyrelsen får varje månad en redovisning av befolkningsförändringar. Det är viktigt att kontinuerligt anpassa verksamheterna till förändringar i befolkningstalen. Från och med 2011 finns befolk-

ningsförändringarna med som en del i en modell för att fördela budgetmedel till nämnderna.

År	Folkmängd 31/12	Födelseöverskott	Flyttningsöverskott
2004	9 514	-70	28
2005	9 466	-41	-8
2006	9 508	-34	76
2007	9 484	-40	16
2008	9 347	-57	-83
2009	9 320	-27	-3
2010	9 244	-9	-67
2011	9 216	-34	6
2012	9 276	-25	83
2013	9 288	-21	30
2014	9 266	-10	-60
2015	9 319	-6	101
2016	9 508	13	182

Arbetsmarknad med möjligheter

I kommunen fanns vid årsskiftet 1188 företag (1164 fg år). Största arbetsgivaren förutom kommunen är Inwido Elitfönster med cirka 500 anställda. Övriga företag med fler än 100 anställda är Profilgruppen, Spaljisten, Allt i Plåt, GFAB samt AMO gruppen. 377 av kommunens företag är aktiebolag. 72 procent av företagen är soloföretag vilket är sex procent mer än riksgenomsnittet. Antalet företag i kommunen är så stort att var åttonde invånare är egenföretagare.

Under året startade 54 företag i kommunen och 25 företag flyttade in. Samtidigt upphörde 37 och 17 flyttade ut. Summan blir en ökning med 24 företag under 2016. Antalet konkurser var en.

Inpendlingen till kommunen är högre än utpendlingen. Antalet företag som har svårt att hitta rätt kompetens ökar. I årets undersökning får tillgång till kompetens ett underbetyg. Det viktigaste för ett bättre företagsklimat är enligt företagen att öka kommunens attraktivitet och att öka antalet bostäder. (www.foretagsklimat.se). Framtiden för företagen är ljus men tillgången till personal är det stora tillväxthindret.

En central del för att öka befolkningstillväxten är attraktivt boende. Under en lång tid har nyproduktionen av flerfamiljshus och småhus varit väldigt liten. Positivt är de satsningar som Uppvidingehus har gjort i Åseda och Lenhovda samt de pågående och planerade byggnationerna i kommunen. Om alla planerade byggnationer genomförs, kommer det att bli ett 80-tal nya bostäder.



FRAMTIDSBEDÖMNING

Mot konjunkturrell balans

Den svenska ekonomin fortsätter att utvecklas starkt även nästa år. 2016 beräknas BNP öka med 3,2 procent och 2017 med 2,8 procent. Drivande bakom tillväxten är kraftigt ökade investeringar och en snabbt växande offentlig konsumtion i kölvattnet av det stora antalet asylsökande under 2015.

Den internationella tillväxten fortsätter att vara på en relativt låg nivå. Flera av euroländerna har fortfarande inte återhämtat sig efter finanskrisen. Nyttillkomna problem såsom lägre oljepriser och handels-sanktionerna mot Ryssland påverkar utvecklingen på viktiga svenska exportmarknader som till exempel Norge och Finland.

Nyckeltal för den svenska ekonomin

	2016	2017	2018	2019	2020
BNP	3,2	2,8	1,9	1,6	1,7
Sysselsättning, timmar	1,8	1,3	0,3	0,0	0,2
Arbetslöshet, nivå	6,9	6,3	6,6	6,7	6,7
Skatteunderlagets utveckling	4,8	4,4	3,6	3,5	3,8

En fortsatt stark tillväxt i efterfrågan och produktion innebär att läget på arbetsmarknaden förbättras ytterligare. Arbetslösheten beräknas gradvis minska ner mot sex procent. Ett ökat resursutnyttjande, bättre fart på privat konsumtion, högre råvarupriser och en försvagad krona innebär att prisökningstakten gradvis stiger under det kommande året.

Under 2016 växte skatteunderlaget relativt mycket, prognosen är 4,8 procent. Ökningen beror främst på en ökning av arbetade timmar, stigande timlöner och tilltagande pensionsinkomster.

Stor ökning av befolkningen driver upp kostnaderna

Det ekonomiska läget i kommunsektorn blir allt mer besvärligt. Främst är det befolkningsförändringar som ligger bakom. Fler äldre driver kostnader i sjukvård och i äldreomsorg och fler barn driver upp kostnaderna i skolan. Det har länge varit känt att den demografiska utvecklingen tillsammans med en ökad efterfrågan på välfärd kommer innebära ett ökat kostnadstryck. Det som nu tillkommer är en stor invandring, som påverkar en rad verksamheter inom både kommuner och landsting. Att en relativt stor andel av invandrarna är i yrkesverksam ålder bör på sikt ha en positiv inverkan på möjligheterna att finansiera välfärden genom att försörjningskvoten förbättras.

Källa: SKL

Framtidsutsikter i Uppvidinge kommun

Sedan ett antal år har Kommunfullmäktige fastställt budgetförutsättningarna i februari och budget och verksamhetsplan i juni. Inför budgetarbetet 2017 bedömde kommunens budgetberedning att osäkerheten avseende befolkningsutvecklingen och skatte- och bidragsintäkterna var alldeles för stor, därför senarelades budgetprocessen. Även inför budget 2018 har budgetprocessen senarelagts. Kommunfullmäktige kommer att besluta om budgetförutsättningarna för 2018 – 2020 i juni 2017 och beslut om budgeten tas först i november.

Den stora osäkerheten för kommunen är befolkningsutvecklingen och utvecklingen av skatte- och bidragsintäkter. Konjunkturutvecklingen är alltid svår att prognostisera. Särskilt de senaste åren har det varit snabba kast i prognoserna. Vi utgår ifrån de prognoser som SKL upprättar. Utgångspunkten är att under pågående budgetår inte ändra nämndernas ekonomiska förutsättningar till följd av förändrade skatteunderlagsprognoser.

Under 2016 beslutade regeringen om en satsning, "10 miljarder till välfärden". Kommunerna tilldelas medel utifrån två principer: andel asylsökande och nyanlända i kommunerna samt antal invånare. 2017 och 2018 fördelas en större del av medlen utifrån andelen asylsökande och nyanlända, sedan görs en avtrappning årligen, och från och med 2021 fördelas medlen enbart utifrån antal invånare. Uppvidinge kommun får cirka 20 mnkr under 2017 och 2018, 17 mnkr under 2019 och från och med 2021 cirka 6,5 mnkr. Avtrappningen innebär behov av kostnads-sänkande åtgärder i den kommunala verksamheten inför 2020/2021.

Kommunfullmäktige beslutade under 2013 att inrätta en resultatutjämningsreserv. Syftet är att kunna utjämna resultat över en konjunkturcykel. Att denna möjlighet nu finns gör det lättare för kommunerna att under lågkonjunktur tillåta lägre resultatnivåer och ha en hållbar långsiktig ekonomi.

Den stora utmaningen är att vända den tidigare negativa befolkningsutvecklingen och att kontinuerligt anpassa vår verksamhet och ekonomi till ett förändrat befolkningsunderlag. Det är även viktigt att arbeta med de nyanlända personerna som bosätter sig i kommunen, både för att de ska vilja stanna kvar i kommunen och för att få en möjlighet att bli självförsörjande. Bostadsförsörjningen är ett viktigt område att arbeta med, nybyggnation av lägenheter pågår i flera orter i kommunen.



■ MÅLAVSTÄMNING

Ekonomisk hushållning kan ses i två dimensioner; att hushålla i tiden och över tiden.

För att finansiera en verksamhet över tiden krävs normalt sett mer än ett nollresultat. Det vill säga att väga ekonomi mot verksamhet på kort sikt, samt att väga verksamhetens behov nu mot verksamhetens behov på längre sikt. Om man under ett år förbrukar mer pengar än man får in innebär det att det blir kommande år, eller kommande generationer, som måste betala för denna överkonsumtion.

Under året har ett arbete påbörjats med framtagande av ny målstruktur för kommunen. Kommunledningen har tillsammans med den politiska ledningen tagit fram en ny struktur som kommer att gälla från och med verksamhetsåret 2018. Målen kommer att beslutas av Kommunfullmäktige i juni 2017.

Verksamhetsmål för god ekonomisk hushållning

Måluppfyllelsen har förbättrats i förhållande till förra året. Av totalt 43 mål bedöms 30 (70 procent) vara uppfyllda, förra året var måluppfyllelsen 55 procent. Tre av målen har inte kunnat utvärderas.

Uppnådda mål, %	Kostn effektiv verks	Kvalitet	Personal	Medborg. Nytt	Totalt uppnått per nämnd
Ks	100	67	67	100	80
Sn	67	100	100	100	83
Bun	33	25	50	50	38
MoB	100	80	-	50	89
Totalt uppnått	73	69	67	70	70

Måluppfyllelsen i kategorin personalmål har sämst måluppfyllelse, dock är det en förbättring från förra årets nivå på 33 procent. Måluppfyllelsen per mål redovisas i ett eget avsnitt.

Det är viktigt att kontinuerligt arbeta med måluppfyllelsen, både genom att ta fram mål som är möjliga att uppnå samt att löpande under året vidta åtgärder för att förbättra måluppfyllelsen. På grund av att måluppfyllelsen tidigare år har varit på en låg nivå, har Kommunfullmäktige i maj 2016 reviderat riktlinjerna för god ekonomisk hushållning. Revideringen innebär att uppföljning av målen görs tidigare på året, med syfte att tidigt upptäcka de mål som riskerar att inte uppfyllas.

Kommungemensamma personalmål

Bara ett av de tre kommungemensamma personalmålen uppnås i år. I förhållande till förra årets måluppföljning är det ändå en förbättring, då uppfylldes inte något av de kommungemensamma personalmålen.

Finansiella mål

Uppvidinge kommun använder sig av fyra övergripande mål för att styra den ekonomiska utvecklingen och definiera vad god ekonomisk hushållning står för i kommunen. Tre av målen uppnås.

Målformulering	Målet är uppnått	Målet är inte uppnått	Kommentar
Årets resultat ska vara positivt			Årets resultat 9,1 mnkr,
Genomsnittligt årligt resultat över en sjuårsperiod, 6 miljoner kronor			Det genomsnittliga resultatet är 9,3 mnkr
Över en treårsperiod ska investeringarna täckas av avskrivningar och årets resultat			Investeringarna uppgår till 115 mnkr, resultat och avskrivningar till 66 mnkr
Minst 50 procent soliditet på bokslutsdagen			Soliditeten uppgår till 61,1 procent



Kommungemensamma mål inom personalområdet

De kommungemensamma målen inom personalområdet utvärderas två gånger per år.

Mål	Måluppfyllelse	Kommentar/åtgärd
Sjukfrånvaron (i procent av arbetad tid) ska minska i förhållande till föregående år.	Uppnått	Sjukfrånvaron under perioden januari – december 2016 uppgick till 5,59 procent, en minskning från 7,69 procent år 2015. Det är långtidssjukfrånvaron som har minskat, vilket kan styrkas med Försäkringskassans statistik för anställda i Uppvidinge kommun. Även den ökning av sjukpenningtalet som är det mått som Försäkringskassan använder visar att ökningen avtar. Trots minskningen av sjukfrånvaron behöver frågan ständigt vara aktuell och aktivt arbetas med. Vi behöver fortsätta arbeta på bred front med främjande, förebyggande och rehabiliterande hälso- och arbetsmiljöåtgärder i alla våra verksamheter och ägna fokus åt korttids-sjukfrånvaro under 2017.
Andelen medarbetare som är friska och mår bra ska uppgå till minst 70 procent.	Ej uppnått	Vid 2016 års medarbetarundersökning anger 67 procent av medarbetarna att de är friska och mår bra. Det är en minskning från 2015 då 69 procent uppgav att de var friska och mår bra. De största förändringarna har skett på socialförvaltningen och kommunledningsförvaltningen. På socialförvaltningen har andelen friska medarbetare som mår bra minskat från 67 procent till 63 och på kommunledningsförvaltningen är minskningen från 77 procent till 71. För barn- och utbildningsförvaltningen har andelen medarbetare som är friska och mår bra ökat från 67 procent till 68.
Andelen av de anställda som under året utnyttjar friskvårdssubvention ska öka i förhållande till föregående år.	Ej uppnått	Under året har 21 procent av de anställda erhållit friskvårdssubvention, en minskning gentemot förra årets 25 procent. Det är samma antal friskvårdssubventioner som har utbetalats, men då antalet anställda har ökat blir andelen mindre. Information om friskvårdssubventionen ges bland annat via hälsoinspiratörerna, vid den kommungemensamma introduktionen av nyanställda samt på intranätet



Verksamhetsmål för god ekonomisk hushållning – nämndernas redovisning

Kommunstyrelsen

Mål	Måluppfyllelse	Kommentar/åtgärd
Kostnadseffektiv verksamhet		
Minskad elenergiförbrukning (absolut förbrukning kwh)	Uppnått	Energiförbrukningen har minskat med 1 procent för jämförda anläggningar.
Minskad volym ovidkommande vatten till spillvattenledning (absolut volym, liter)	Uppnått	Mängden spillvatten har minskat med 16 procent. Lågt grundvatten och lite nederbörd har påverkat.
Kostnad per producerad livsmedelsportion, 42 kronor,	Uppnått	Kostnaden per portion är 41,67.
Kvalitet – hållbar utveckling		
Andel rapporterade föreningsbidragsberättigade aktiviteter ska vara fördelade på minst 40 procent flickor och högst 60 procent pojkar.	Ej uppnått	Kultur- och föreningsutskottet har beslutat om utökat startbidrag och höjt aktivitetsstöd för flickor.
Andel ekologiska livsmedel (vikt), minst 25 procent.	Uppnått	Andelen är 31 procent %.
Andel närproducerade (20 mil) livsmedel 25 procent, avser vikt	Uppnått	Andelen närproducerade livsmedel uppgår till 48 procent.
Andel fairtrade livsmedel, kaffe, 25 procent, avser vikt	Uppnått	Andelen fairtrade kaffe uppgår till 72 procent.
100 procent fossilbränslefri elenergiförbrukning.	Uppnått	All elenergi är certifierad vindkraftel.
Dricksvattenkvalitet 100 procent = provresultat är tjänligt.	Ej uppnått	Alla utom en analys har varit tjänliga enligt SLV FS 2001:30. Resultatet är 99,9 procent. Flouridhalten något för hög i ett prov. Utredning om orsak och åtgärder pågår.
Personal		
Sjukfrånvaron ska minska till 5 procent av arbetad tid.	Uppnått	Sjukfrånvaron har minskat från 4,68 till 3,89 procent.
Andelen medarbetare som är friska och mår bra ska uppgå till minst 70 procent.	Uppnått	Har minskat från 77 till 71 procent.
Andelen anställda som under året utnyttjar friskvårdssubvention ska öka i förhållande till föregående år.	Ej uppnått	Antalet har ökat från 32 personer till 39, men eftersom antalet anställda har ökat, har andelen inte ökat i förhållande till föregående år. Informationsinsatser om möjlighet till friskvårdssubvention pågår kontinuerligt.
Medborgarnytta		
Minst 80 procent nöjda med kostverksamheten (enkät)	Uppnått	85 procent anger att de är nöjda med kostverksamheten.
Alla barn från fyra år till och med årskurs tre ska erbjudas två scenkonstföreställningar per år. En föreställning per år för årskurs fyra till nio.	Uppnått	Aktiviteter har erbjudits enligt nivån i målet.
Bibliotekens utlåning av medier ska motsvara riksgenomsnittet.	Uppnått	Antalet lån uppgår till åtta lån per invånare i genomsnitt, vilket är högre än riksgenomsnittet.



Barn- och utbildningsnämnden

Mål	Måluppfyllelse	Kommentarer, åtgärder
Kostnadseffektiv verksamhet		
Personaltätheten i verksamheterna ska vara i nivå med riksgenomsnittet.	Ej uppnått	Förskola i egen regi: Personaltäthet enligt SCB:s kommunblad 2015 5,4 inskrivna barn/årsarbetare jmf m riksgenomsnitt 5,2. I kommande budgetarbete bör målet justeras eller tillföras mer medel till verksamheten.
	Ej uppnått	Grundskola i egen regi: 14 elever/lärare enligt Öppna jämförelser jämfört med medianen för riket 12. I kommande budgetarbete bör målet justeras eller tillföras mer medel till verksamheten.
	Uppnått	Gymnasieskola i egen regi: 9,3 elever/lärare enligt SCB:s kommunblad jämfört med riksgenomsnitt 11,4 elever/lärare.
Kvalitet		
Högre andel elever än föregående år når kravnivån för godkänt på nationella prov i grundskolans årskurs 3.	Ej uppnått	Andel i åk 3 som klarat kravnivån: Ma: 58 procent (69 % 2015) Sv, SvA: 62 procent (80 % 2015) Under året har extra resurser tillsatts i och med lågstadiesatsningen.
Högre andel elever än föregående år når kravnivån för godkänt på nationella prov i grundskolans år 6.	Uppnått	Andel i åk 6 som klarat kravnivån: Målet är uppnått. 83, 5 procent jämfört med 83 procent föregående upplaga av Öppna jämförelser.
Högre andel elever än föregående år är behöriga till nationellt program på gymnasieskolan.	Ej uppnått	Andel behöriga till gymnasiet: 76 procent jämfört med 93 procent föregående upplaga av Öppna jämförelser. Endast en mindre del kan träffas av kommunens åtgärder på grund av att flertalet går i andra skolor än kommunens. För de elever som går i kommunens skola är det åtgärder kopplade till det systematiska kvalitetsarbetet enligt Skolverkets allmänna råd.
Minst 80 procent av alla gymnasieelever som är folkbokförda i Uppvidinge kommun fullföljer sin gymnasieutbildning inom fyra år.	Ej uppnått	70 procent Utveckling av IM språkintrouktion.



Personal		
Sjukfrånvaron ska vara i nivå med de kommungemensamma personalmålen, det vill säga maximalt 5 procent av arbetad tid.	Ej uppnått	Sjukfrånvaron för 2016 är 5,04 procent. Under 2016 infördes pilotprojektet sjuk och frisk i samarbete med företagshälsovården i syfte att minska sjukfrånvaron.
Genomförd kompetensutveckling ska motsvara minst 1 procent av den totala personalbudgeten.	Uppnått	7,7 procent av personalbudgeten är avdelad för kompetensutveckling.
Medborgarnytta		
Plats på förskola i önskad tätort ska erhållas inom tre månader från önskat placeringsdatum.	Uppnått	Förskoleplats har kunnat erbjudas inom tre månader.
Uppvidinge kommun ska vara bland de 100 bästa grundskolkommunerna.	Ej uppnått	Rankning 182, sammanvägt resultat i Öppna jämförelser. Den senaste upplagan av Öppna jämförelser Grundskola har förändrade kriterier än föregående upplaga.
Andel folkbokförda gymnasieelever i kommunen som är etablerade på arbetsmarknaden eller studerar inom två år efter avslutad gymnasieutbildning ska vara högre än föregående år.	Uppnått	Andel på arbetsmarknaden eller i studier 2 år efter gymnasiet: 74 procent (72 procent i föregående upplaga av Öppna jämförelser).
Högre andel elever än föregående år känner sig trygga i skolan enligt SKL:s elevenkät.	Kan ej utvärderas	Ingen uppgift 2015/2016. Svarsfrekvens mindre än 70 procent 2014/2015. SKL kommer inte att genomföra skolenkäten fortsättningsvis.





Socialnämnden

Mål	Måluppfyllelse	Kommentarer, åtgärder
Volym		
Differensen mellan faktiskt arbetad tid och behovet i resursfördelningen ska inte försämrats i relation till föregående år.	Möjligheten att få fram uppgifterna saknas	Medelbehovet för 2016 var 108,6 åa.
Minska antalet ungdomar mellan 20-25 år som har försörjningsstöd i relation till föregående år (mer än 6 månader).	Uppnått	Antalet ungdomar med försörjningsstöd har minskat från 40 till 27. Arbetar mer målmedvetet med målgruppen. Yttre omständigheter som exempelvis ökad efterfrågan på arbetskraft inverkar.
Minska antalet barnfamiljer som har långvarigt (6 månader eller mer)försörjningsstöd i relation till föregående år.	Uppnått	Antalet barnfamiljer med försörjningsstöd har minskat från 24 till 22. Arbetar mer målmedvetet med målgruppen. Yttre omständigheter som exempelvis ökad efterfrågan på arbetskraft inverkar.
Kvalitet		
Öka den upplevda tryggheten hos hemtjänsttagare i ordinärt boende i relation till föregående år. Källa: Undersökningen av äldres uppfattning om kvaliteten i hemtjänst och äldreboenden, Socialstyrelsen)	Uppnått	2016 angav 90 procent av de personer som svarade att de är trygga med att bo kvar hemma, 2015 var resultatet 89 procent. Mätningen gjordes genom brukarundersökningen, våren 2016. Resultatet för riket är 85 procent och länet 87 procent.

Personal		
Andelen total sjukfrånvaro ska vara lägre än föregående år.	Uppnått	Den totala sjukfrånvaron har minskat från 11,61 procent 2015 till 6,95 procent 2016. Genomförda aktiviteter har gett resultat. Exempelvis genom att förstärka värdegrunden, det så kallade vinnande laget samt pilotprojektet sjuk-frisk med Previa.
Medborgarnytta		
Infört minst en e-tjänst på webbplatsen under 2016.	Uppnått	En e-tjänst finns, "Tyck till om socialförvaltningen"



Miljö- och byggnadsnämnden

Mål	Måluppfyllelse	Kommentar/åtgärd
Kostnadseffektiv verksamhet		
Med kompletta handlingar, bygglov inom två månader.	Uppnått	
Med kompletta handlingar startbesked inom fyra veckor - Gäller från dag då lovet har beviljats och där sökanden redan vid bygglovsansökan har redovisat samtliga uppgifter som kan ställas inför ett startbesked.	Uppnått	
Kvalitet		
Utförd tjänst avseende kart-, mät- och GIS-verksamhet inom 10 dagar.	Uppnått	
Alla tillsynsobjekt med årlig avgift inom miljöbalkens område ska ha tillsyn varje år om deras produktion så kräver, annars vartannat år.	Uppnått	
Alla livsmedelsobjekt med årlig avgift ska ha tillsyn varje år.	Uppnått	
Tid för antagande av detaljplan, standard planförfarande, 6 månader utökat planförfarande, 12 månader	Uppnått Uppnått	
Medborgarnytta - nöjda invånare		
Besvarandefrekvens av frågenkät vid beslut, 80 procent	Ej uppnått	Svarsfrekvensen är obefintlig.
90 procent av de som besvarar enkät ska vara nöjda	Uppnått	De två som har besvarat är nöjda.



■ INTERN KONTROLL

Kommunfullmäktige fastställde den 25 november 2014 Regler för intern kontroll.

Av reglerna framgår att nämnderna och de kommunala bolagen årligen ska upprätta en internkontrollplan som sedan ska följas upp med en granskningsrapport. I detta avsnitt redogörs kortfattat för respektive nämnds/bolags resultat av årets internkontrollarbete.

Kommunstyrelsen

Kommunstyrelsens internkontrollplan för 2016 innefattade tolv olika granskningsområden, bland annat utbetalningsrutin i Etableringsenhetens verksamhetssystem, uppföljning av sjukskrivningar, momsregler, kontroll av avtalstrohet med mera. Sju granskningsområden har slutförts, bland annat har stickprover tagits på hundra fakturor och sextio utbetalningar och ett antal måltidsrecept har kontrollerats. Ett granskningsområde är pågående och fyra har inte genomförts under året. De områden som kräver fortsatt utveckling eller inte har genomförts kommer att finnas med i kommunstyrelsens internkontrollplan för 2017.

Barn- och utbildningsnämnden

Barn- och utbildningsnämndens internkontrollplan för 2016 innefattade tre olika granskningsområden, varav samtliga har rapporterats under året. Inom granskningsområdet "Olaga hot mot barn/elever och lärare" har kontinuerlig uppföljning gjorts, en handlingsplan har upprättats på ett av förskolorna. Under vårterminen genomfördes en konferens på Åsedaskolan med utgångspunkt i Skolverkets stödmaterial. Inom granskningsområdet "Stöd för elever med utanförskap" har upprättade rutiner följts, antalet elever med hög frånvaro har minskat. Inom granskningsområdet "Obehöriga vistas i skolans lokaler" fortsätter arbetet med att få säkra lokaler, bland annat har ärendet behandlats i en central lokalöversyn. Inför 2017 har nämnden valt att fortsätta med samma granskningsområden som 2016.

Socialnämnden

Socialnämnden har under året haft sex olika granskningsområden i sin internkontrollplan, samtliga har genomförts. Bland annat har stickprovskontroller genomförts på personalakter så att utdrag ur belastningsregistret finns i de fall det krävs, att delegeringsordningen följs samt att narkotikaförteckningar på kommunens särskilda boenden är korrekta.

Man har även kontrollerat att rutiner följs gällande hantering av privata medel och hälsokontroller hos nattpersonalen. Kontrollerna påvisar en del förbättringsområden som förvaltningen kommer att arbeta med under 2017. Inför 2017 har nämnden valt ut sex nya granskningsområden.

Miljö- och byggnadsnämnden

Miljö- och byggnadsnämndens internkontrollplan innefattade sex olika granskningsområden, samtliga har genomförts. Bland annat har en ny rutin skapats för att slutbevis ska kunna utfärdas i tid, ett samlat register med tillsynsobjekt har skapats och rutiner för provtagning av kontroll av dricksvatten har utvärderats. Arbetet pågår med nämndens internkontrollplan för 2017.

Lönesamverkan HUL

Lönesamverkan HUL har under året haft tre granskningsområden i sin internkontrollplan, registrering av manuella underlag, behörighetshandling samt avtalsändringar. Samtliga granskningsområden har genomförts utan anmärkning. Bland annat har stickprovskontroller av manuella lönerapporter gjorts. Nämndens internkontrollplan för 2017 innehåller två granskningsområden, området avtalsändringar utgår då uppdateringarna i nya personalsystemet görs av leverantören.

Uppvidingehus AB

Bolaget har under året haft fyra olika granskningsområden i sin internkontrollplan, samtliga har genomförts. Bolaget har infört månadsvisa avstämningsmöten för uppföljning av projekt och ekonomi. Rutinerna för processen kring in- och utflyttning har utvärderats och förbättrats. En kartläggning av de kontrollmoment som bolaget i form av fastighetsägare är ålagda har genomförts, rutin för dokumentation i bolagets fastighetssystem har införts. Stickprov på dokumentation av aspekterna ekonomiskt, ekologiskt och socialt ansvar vid större inköp har genomförts. Internkontrollplanen för 2017 innehåller fyra nya granskningsområden.



UppCom AB

UppCom AB har haft fem olika granskningsområden i sin internkontrollplan för 2016. Att skatter och avgifter betalas in vid rätt tidpunkt har kontrollerats månatligen och rapporterats till styrelsen. Kontroll av att anläggningsregistret innehåller samtliga inventarier och överensstämmer med uppgifter i redovisningssystemet har gjorts. Kontroll av att inköpsrutiner följs har genomförts, inköp som överstiger 30 tkr har särskilt granskats. Under 2017 kommer riktlinjer för inköp som tydligt anger beloppsgränser, omfattning och avtal att införas. En genomgång av samtliga avtal och försäkringar har genomförts. Internkontrollplanen för 2017 innefattar fem granskningsmoment.

Sammanfattande kommentar

Samtliga nämnder och bolag har under året genomfört arbete med sina internkontrollplaner. Av granskningsrapporterna framgår att det inom de granskade områdena inte har förekommit några oegentligheter. Resultatet har i många fall blivit förbättrade rutiner och arbetssätt samt identifiering av förbättringsområden. Den interna kontrollen har förbättrats i både kommun och i bolagen och arbetet fortsätter med både gamla och nya granskningsområden under 2017.





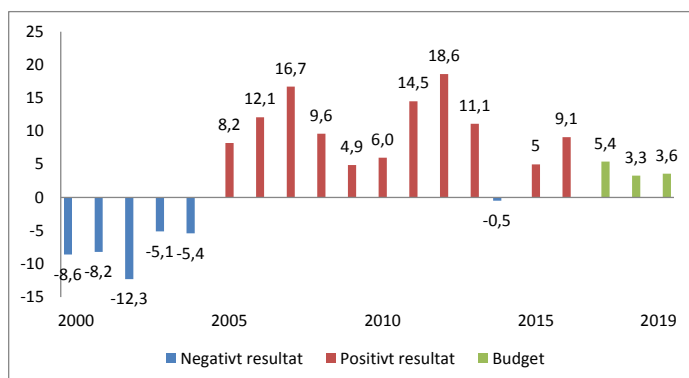
■ EKONOMI I FOKUS

Årsredovisningen och den finansiella analysen syftar till att identifiera hur kommunen lever upp till god ekonomisk hushållning. Kravet på ekonomi i balans ska ses som ett instrument för att säkerställa att varje generation bär kostnaderna för den service som generationen själv beslutar om och själv konsumerar.

Positivt resultat tack vare tillfälligt statsbidrag

Kommunen använder sig av fyra övergripande finansiella mål för att styra den ekonomiska utvecklingen. Tre av fyra mål uppnås 2016.

Kommunen redovisar ett positivt resultat om 9,1 mnkr, vilket är 9,1 mnkr bättre än det budgeterade resultatet. Balanskravsresultatet är positivt med 2,6 mnkr, därmed finns inget underskott som behöver återställas under kommande år. I jämförelse med förra året har resultatet förbättrats med fyra mnkr. Under förra året utbetalade staten ett tillfälligt statsbidrag till kommunen för ökade kostnader för flyktingmottagande på totalt 36,2 mnkr. Kommunfullmäktige beslutade den 23 februari om hur det tillfälliga statsbidraget ska användas. Av statsbidraget har 13,9 mnkr använts under förra året och 16,5 mnkr i år, resterande 5,8 kommer att förstärka resultatutjämningsreserven. Utan det tillfälliga statsbidraget hade kommunen redovisat ett negativt resultat på 7,4 mnkr i år och 8,9 mnkr 2015.



Nämnderna gör sammantaget ett positivt budgetutfall på 900 tkr. Nämnderna har tilldelats 16,5 mnkr av det tillfälliga statsbidraget för ökade kostnader för flyktingmottagande. Kommunstyrelsen har fått medel för uppstartskostnader för ny HVB-verksamhet i Åseda, avvecklingskostnader för HVB verksamhet i Norrhult, kompensation för mellanskillnad mellan statens ersättning och kostnad i placeringsärenden samt för ökade kostnader för överförmyndarnämnden. Socialnämnden har fått medel för personalförstärkningar samt för ärenden där statens ersättningar inte täcker kostnaderna. Barn- och utbildningsnämnden har fått medel för lokalkostnader där risken är stor att Migrationsverket inte beviljar nämndens ansökan om ersättning.

Finansförvaltningen ger ett överskott på 8,2 mnkr. De avsatta medlen för kvalitets- och kompetensutveckling, omstrukturering samt löneökningar har inte använts fullt ut och ger ett överskott på 2,8 mnkr. Skatteintäkterna ger ett underskott på 750 tkr till följd av lägre skatteunderlagsutveckling. Utjämnings- och statsbidragsintäkterna ger ett överskott på 5,8 mnkr till följd av det tillfälliga statsbidraget för ökade kostnader för flyktingmottagande.

Intäkterna har ökat med 23,5 mnkr, vilket motsvarar 14 procent. Större ökningar återfinns på bidrag från Migrationsverket till följd av höjda nivåer i schablonersättningar samt ökat antal ärenden både avseende asyl och personer med uppehållstillstånd, cirka 17 mnkr. Anställningsstödet från arbetsförmedlingen har ökat med cirka 3,1 mnkr och olika bidrag från Skolverket med cirka 6,8 mnkr.

Kostnaderna har ökat med 52,3 mnkr, 8 procent. Personalkostnaderna har ökat med 31 mnkr, 7,9 procent. Subventionen av arbetsgivaravgifter för unga och för äldre har utfasats under året och ger ökade kostnader på cirka tre mnkr. Större verksamhetsförändringar som har gett ökade personalkostnader återfinns på HVB boendet för ensamkommande där bemanningen har utökats till följd av fler ärenden samt inom UppJobb där det har varit fler deltagare än förra året. Staten har tillfört medel till kommunen för stärkt bemanning inom individ- och familjeomsorgen, ökad bemanning inom äldreomsorgen samt för lågstadiesatsningen, totalt cirka sju mnkr, vilket har genererat fler anställda och därmed högre personalkostnader.

Övriga kostnader har ökat med 21,1 mnkr, 8,1 procent. Placeringskostnaderna har ökat kraftigt, cirka 10 mnkr, både för ensamkommande barn samt för barn och vuxna där kommunen har kostnadsansvaret. Utbetalningarna av bidrag har minskat med 4 mnkr, 19 procent. Tre mnkr utbetalades förra året till Uppvidingehus i projektet "Asylplatser till PUT". Kostnaderna för ekonomiskt bistånd har för andra året i rad minskat, i år med 450 tkr. Kostnaderna för inhyrd personal inom individ- och familjeomsorgen har ökat med 2 mnkr och uppgår under året till totalt 3,2 mnkr. De snabba förändringarna av förutsättningarna för verksamheten för ensamkommande barn har medfört ökade kostnader i form av uppstart av ny verksamhet i Åseda på 3,5 mnkr och avvecklingskostnader av verksamhet i Norrhult på 1 mnkr.

Skatte- och bidragsintäkterna har ökat med 33 mnkr, 6,5 procent, varav ökningen av skatteintäkter uppgår till 15,7 mnkr, utjämningsintäkter 9,6 mnkr och det tillfälliga statsbidraget 7,7 mnkr.



Fortsatt bekymmersamt ekonomiskt läge i nämnderna

Det är fjärde året i rad som barn- och utbildningsnämnden och socialnämnden redovisar ett underskott i förhållande till budgeten. I början av året fick socialnämnden och barn- och utbildningsnämnden via ett tilläggsanslag tillskott i budgeten på 4,8 respektive 1 mnkr. Av det tillfälliga statsbidraget har nämnderna tilldelats 7,6 respektive 1,6 mnkr. Även 2014 och 2015 förstärktes nämndernas budgetramar via tilläggsanslag och 2015 fick nämnderna del av det tillfälliga statsbidraget. I följande tabell redovisas utfall i förhållande till budget, budgetförstärkande tilläggsanslag och tilldelning av tillfälligt statsbidrag för respektive nämnd.

	Utfall	Tilläggsanslag	Tillf statsbidrag	Utfall exkl TA och tillf st.bidr
Ks	6 989	300	7 350	-661
HUL	0	0	0	0
Bun	-1 663	1 000	1 591	-4 254
Sn	-4 410	4 800	7 553	-16 763
MoB	-13	0	0	-13
Summa	903	6 100	16 494	-21 690

Kommunstyrelsens arbetsutskott har under året fört dialog med nämnderna om orsaker och åtgärder. Även på tjänstemannanivå har regelbundna träffar genomförts med ledningen för barn- och utbildningsförvaltningen och socialförvaltningen för att få till en bättre ekonomistyrning. Analysen av årets resultat visar underskotten beror både på volymökningar samt att alla planerade åtgärderna inte har genomförts och att det fortfarande finns underskott inom "basverksamheterna", såsom skola, förskola, individ- och familjeomsorg och äldreomsorg. Jämförelsearbetet visar att både socialnämnden och barn- och utbildningsnämndens kostnadsnivå i bokslutet 2015 är på en något högre nivå än jämförelsekommunernas, och att i förhållande till strukturkostnaden är överkostnaden nästan 19 mnkr för dessa två nämnder tillsammans.

Det är oerhört viktigt att det påbörjade och intensifierade arbetet med den ekonomiska styrningen fortsätter även under 2017, både på den politiska och på tjänstemannanivån. När intäkterna från regeringens satsning "10 miljarder till välfärden" börjar minska från och med 2019, krävs det till och med år 2021 kostnadsänkningar på närmare 14 mnkr inom kommunens verksamheter.

De kommunala bolagen

I december 2013 bildades det kommunala aktiebolaget, UppMod AB, kommunen står som ägare till 100

procent. Bolaget har till föremål för sin verksamhet att övergripande samordna de ägda bolagens verksamheter genom att äga och förvalta aktieinnehav. UppMod äger 100 procent av aktierna i Uppvidingehus AB och UppCom AB. UppMod AB redovisar ett nollresultat för året.

Uppvidingehus AB redovisar ett resultat efter bokslutsdispositioner och skatt på 4,2 mnkr. Förutom att vara kommunens allmännyttiga bostadsbolag har bolaget ett förvaltningsavtal med kommunen som innebär att bolaget sköter förvaltningen av kommunägda lokaler. Förvaltningsavtalet har under året utökats att innefatta lokalvård av kommunens fastigheter. I samband med detta utökades personalstyrkan med ett 20 tal personer. Uthyrningsgraden på bolagets bostadsinnehav har i genomsnitt varit 98,2 procent och hyresbortfallet ligger på en mycket låg nivå. Flyttningsfrekvensen har minskat något i jämförelse med tidigare år och det har under året skrivits 196 bostadskontrakt. Kommunen har uttryckt en vilja att bolaget ska producera nya bostäder. Upphandling av nyproduktion har skett i Lenhovda och i Alstermo, totalt 14 nya lägenheter kommer att byggas. Vidare planeras för påbyggnad på ett av bolagens befintliga hus i Åseda samt för ett nytt område med bostäder vid järnvägsområdet.

Uppcom AB redovisar ett positivt resultat före skatt på 464 tkr. Inom IT verksamheten har liksom tidigare den övergripande uppgiften varit att ansvara för IT driften i kommunen. Inom bredbandsverksamheten har utbyggnaden tagit fart rejält och bolaget har under året grävt ner fiber i fyra orter samtidigt. Nettoomsättningen har till följd av fiberutbyggnaden ökat med cirka 4 mnkr, 24 procent i förhållande till föregående år. Från och med 2011 sköter bolaget även driften av kommunens telefonväxel.

Kommunens borgensåtagande den sista december gentemot de kommunala bolagen är 81,7 mnkr i Uppvidingehus AB och 16,2 mnkr i UppCom AB. Den samlade bedömningen av bolagens ekonomiska ställning är att de har en stabil ekonomi. UppMod har i dagsläget ingen egen verksamhet, intäkterna består av koncernbidrag från dotterbolagen. Uppvidingehus har en hög uthyrningsgrad på bostadsinnehavet och efterfrågan av lägenheter är god. Förvaltningsavtalet med kommunen är till självkostnadspris. Migrationsverket hyr ett stort antal lägenheter av bolaget och en oplanerad avveckling av det engagemanget kan påverka bolagets ekonomi i negativ riktning. UppCom AB har kommunen som största kund. Så länge bolaget fortsätter med det kommunala uppdraget med samma omfattning och prisnivå är risken liten att bolagets ekonomi försämrans nämnvärt. Bredbandsutbyggnaden har tagit fart ordentligt och ger bolaget höga intäkter i form av anslutningsavgifter. Det är viktigt att ha kontroll på de löpande kostnaderna i framtiden så att de täcks av löpande intäkter för anslutna kunder.

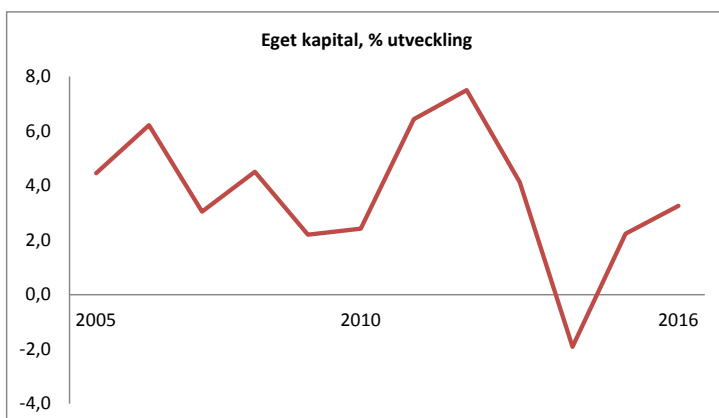


Solidarisk borgen

Uppvidinge kommun har ingått en solidarisk borgen såsom för egen skuld för Kommuninvest i Sverige AB:s samtliga förpliktelser. Samtliga 286 kommuner som 2016-12-31 var medlemmar i Kommuninvest har ingått likalydande borgensförbindelser. Mellan samtliga dessa kommuner har ingåtts ett regressavtal som reglerar hur ansvaret ska fördelas på varje medlemskommun vid ett eventuellt in- språktagande av borgensförbindelsen. Kommunens andel av de totala förpliktelserna uppgick per 31 december till 127,8 miljoner kronor och andelen av de totala tillgångarna till 125,6 miljoner kronor. Principerna för denna fördelning sker efter en beräkningsmodell grundad på samtliga medlemskommuners låne-, respektive insatsandel i Kommuninvest.

Eget kapital

Det egna kapitalet har sedan år 2000 ökat med ca 71 mnkr, från 217 mnkr till 288 mnkr 2016. Det motsvarar en procentuell ökning på 33 procent. Under året har det egna kapitalet ökat med 9 mnkr. Under 2013 beslutade kommunfullmäktige att inrätta en resultatutjämningsreserv (RUR) inom det egna kapitalet. Resultatutjämningsreserven består av tidigare års positiva resultat och uppgick till 24 135 tkr vid årets början. Under året har kommunfullmäktige beslutat att under 2016 kan avsättning till resultatutjämningsreserven ske med medel från det tillfälliga statsbidraget för flyktingsituationen som utbetalades till kommunerna i december 2015 och som inte har använts under 2015 och 2016, därmed kommer resultatutjämningsreserven att utökas med 5,8 mnkr under 2016.



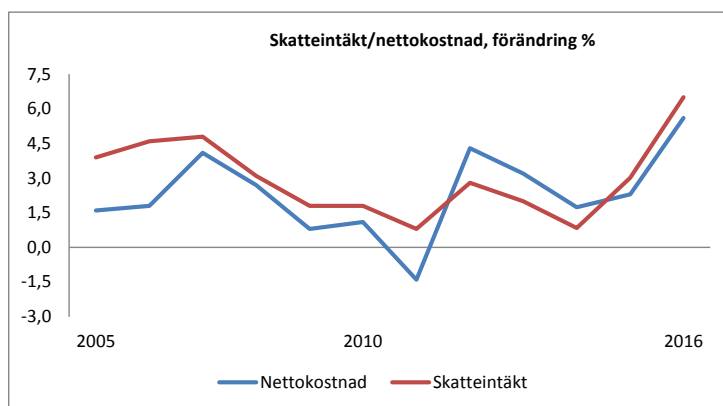
Nettokostnadsandel

Kommunens nettokostnader ökade med 28,2 mnkr, 5,6 procent mellan 2015 och 2016. Skatteintäkter och statsbidrag ökade med 33 mnkr, 6,5 procent, under samma period.

Det är viktigt att under högkonjunktur ha en högre skillnad mellan nettokostnaderna och skatteintäkter-

na för att kunna klara av det långsiktiga resultatmålet även under en lågkonjunktur. Det har vi uppnått under året, tack vare det tillfälliga statsbidraget.

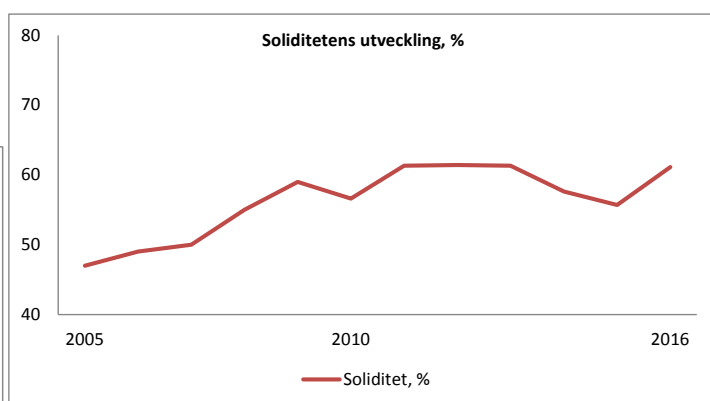
Nettokostnadsandelen av skatter och statsbidrag är 95,5 procent exklusive avskrivningar (98,6 procent inklusive avskrivningar).



Soliditet

Soliditeten anger hur stor del av tillgångarna som har finansierats med eget kapital. Det finns en fastställd målsättning att ha en soliditet på minst 50 procent. Soliditeten påverkas av sättet att redovisa pensionsskulden. 2016 är soliditeten 61,1 procent (55,7 procent föregående år), om man väger in pensionsskulden i ansvarsförbindelsen blir soliditeten 15,3 procent (10,9 procent föregående år).

Soliditetsmättet är uppnått.



Investeringar

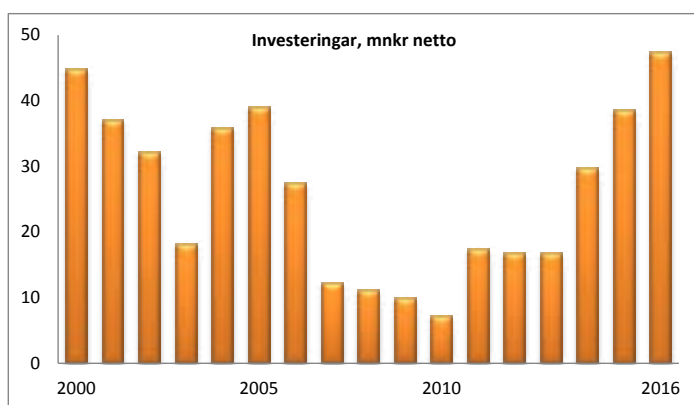
De samlade investeringarna 2016 uppgår till 47,4 mnkr, vilket är 10,5 mnkr lägre än den budgeterade nivån för året. Större avvikelser finns inom kommunstyrelsen då alla disponibla budgetmedel inte förbrukats och på lönenämnden där införandeprojektet av nya personalsystemet inte hade avslutats och godkänts vid årsskiftet.

Årets stora investeringsprojekt, totalt 38 mnkr under 2016, är äldreboendet och förskolan i Åseda. Äldreboendet har färdigställts i december och förskolan



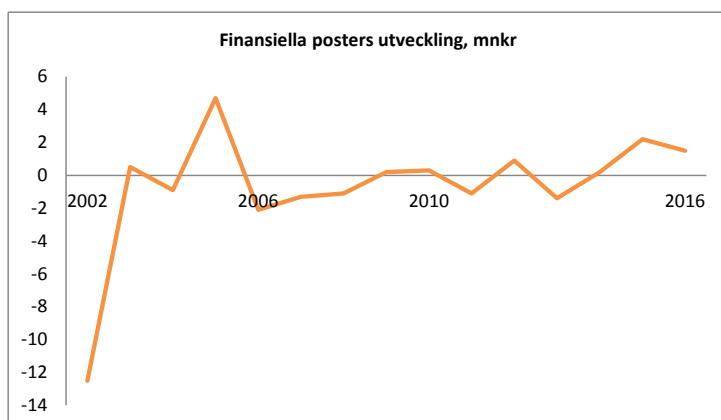
kommer att färdigställas i början av 2017. Den totala investeringen i äldreboendet blev cirka 45 mnkr. Förskolan i Åseda är beräknad till närmare 30 mnkr. I övrigt har bland annat arbete med dagvattenhantering på Södra industriområdet fortsatt och ventilationssystemet på Nottebäcksskolan bytts ut. Inom den tekniska avdelningen har ett antal nya arbetsmaskiner köpts in, bland annat en grävmaskin.

Självfinansieringsgraden är för tredje året i rad under 100 procent, det vill säga hur stor andel av årets nettoinvesteringar som finansieras med egna interna medel (resultat + avskrivningar). Årets investeringar har finansierats utan upplåning. Målsättningen om att investeringarna över en treårsperiod ska täckas av avskrivningar och årets resultat uppnås inte.



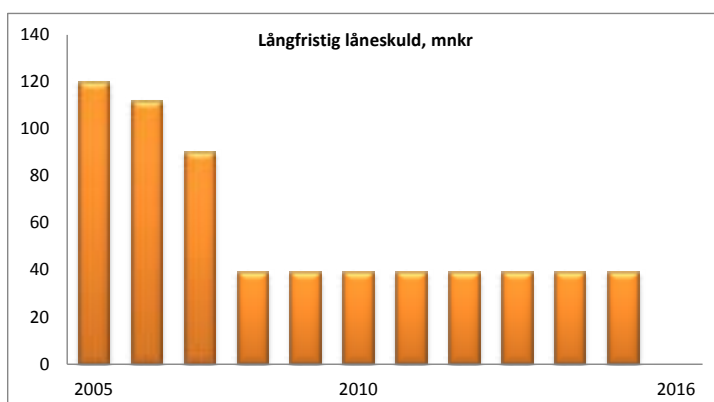
Finansnetto

Finansnettot, det vill säga skillnaden mellan ränteintäkter och räntekostnader, uppgår till 1,5 mnkr. De finansiella kostnaderna har minskat med 680 tkr till följd av låga räntenivåer och slutamortering av lån. De finansiella intäkterna har minskat med 985 tkr i förhållande till föregående år, ränteintäkterna har minskat med 200 tkr till följd av låga räntenivåer och sämre likviditet. Återbetalningen av Regionförbundets egna kapital har resultatförts med 1,6 mnkr under 2015 och med 1,2 mnkr under 2016, inför 2017 återstår den sista delen på cirka en miljon kronor.



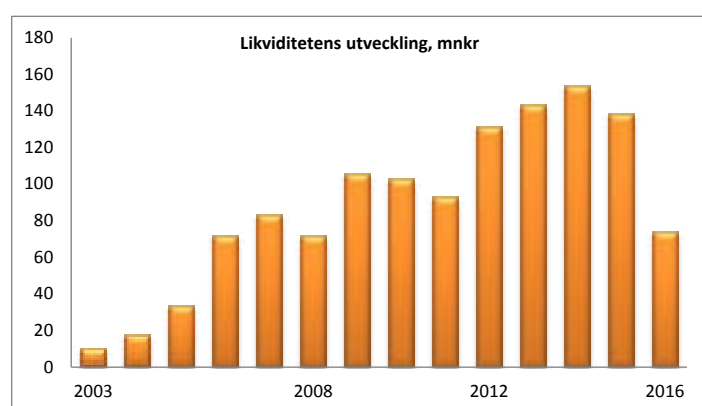
Låneskuld

Under året har amortering av låneskulden gjorts med 39 mnkr, därmed har kommunen inga lån.



Likviditet

Med likviditet menas betalningsförmåga på kort sikt. Likviditeten har minskat med 64 mnkr (46,3 procent) och är vid bokslutsdagen 73,7 mnkr. 60 mnkr har varit placerat på ett fasträntekonto fram till april, därefter fanns 50 mnkr på kontot fram till november, då ytterligare 20 mnkr flyttades över till koncernkontot. Resterande likvida medlen är placerade på ett koncernkonto i bank tillsammans med de kommunala aktiebolagens medel. Migrationsverket har långa handläggningstider på de ersättningar som kommunen återsöker för asylsökande barn i skolan och för de ensamkommande barnen och ungdomarna som kommunen ansvarar för. Kommunens fordran på Migrationsverket per den 31:a december är 45 miljoner kronor.



Kommunalskatt

Den totala skattesatsen för kommunalskatt 2016 är oförändrad, 21,61 per skattekrona. Det är 43 öre högre än genomsnittet i länet och 86 öre högre än riksgenomsnittet. 161 (56 procent) av landets kommuner har högre skattesats än Uppvidinge kommun och i länet är det en kommun som har högre skattesats.



Budgetföljsamhet

Prognossäkerhet och budgetföljsamhet är två indikatorer på kontroll av ekonomin. Det budgeterade resultatet 2016 var noll kronor. Utfallet är en positiv budgetavvikelse med 9,1 mnkr. 2015 var det en positiv avvikelse på 6,7 mnkr.

Resultatprognosen i delårsrapporten 2016 var 13,3 mnkr. Skillnaden mellan prognos och utfall är fyra miljoner kronor. Orsaken kan till stora delar härröras till att mer medel av det tillfälliga statsbidraget för ökade kostnader för flyktingmottagande har använts för att täcka ökade kostnader för placeringar samt för avvecklingskostnader av HVB-verksamhet.

Under året har regelbundna träffar genomförts med representanter från kommunledning och ledning för socialförvaltning och barn- och utbildningsförvaltning. Syftet med mötena har varit att följa upp det ekonomiska utfallet och de åtgärder som har vidtagits för att uppnå balans i förhållande till budgeten.

Pensionsskuld

Riktlinjer för beräkning av pensionsskuld är RIPS07. Beräkningarna är gjorda av Skandia.

Pensionsmedelsförvaltning	2016	2015
Avsättning till pensioner	32 115	31 069
Löneskatt	7 791	7 537
Summa	39 905	38 606
Pensionsskuld intjänad före 1998	173 597	180 180
Löneskatt	42 115	43 712
Summa	215 712	223 892
Totala förpliktelse	255 617	262 498
Finansiell placering		
Bokfört värde	0	0
Marknadsvärde	0	0
Marknadsvärde - bokfört värde	0	0
Återlåning i verksamheten	255 617	262 498

Återlåningen i verksamheten har minskat med 6,9 mnkr (2,6 procent). Avsättningen ökar med cirka 1,2 mnkr, medan åtagandet i ansvarsförbindelsen minskat med cirka 8,2 mnkr. Från och med 2014 redovisas även avsättning och åtagande för aktiva politiker.

Enligt den långtidsprognos som KPA på kommunens uppdrag gjorde 2010, prognostiserades en ökning av pensionsskulden i fasta priser fram till 2013, för att därefter börja minska. Prognosen har stämt överens med utvecklingen. År 2050 beräknar KPA att skulden minskat från dagens nivå till cirka 75 mnkr.

Balanskravet

Uppvidinge kommun har inga underskott att återställa.

Avstämning mot balanskrav, mnkr

	Bokslut 2016	Bokslut 2015
Årets resultat	9,1	5,0
Realisationsförlust	0,0	0,0
Realisationsvinst	-0,6	-0,3
Justerat resultat	8,5	4,7
Medel till RUR*	-5,8	0,0
Medel från RUR	0,0	0,0
Balanskravsresultat	2,6	4,7

*RUR = resultatutjämningsreserv

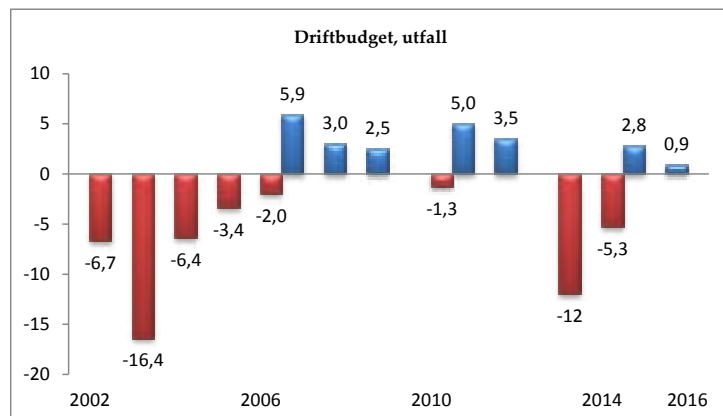
Under 2013 beslutade Kommunfullmäktige att inrätta en resultatutjämningsreserv (RUR) inom det egna kapitalet. Resultatutjämningsreserven består av tidigare års positiva resultat och uppgick till 24 135 tkr vid årets början. Under 2016 har Kommunfullmäktige beslutat att under året kan avsättning till resultatutjämningsreserven ske med medel från det tillfälliga statsbidraget för flyktingsituationen som utbetalades till kommunerna i december 2015 och som inte har använts under 2015 och 2016, därmed utökas resultatutjämningsreserven med 5,8 mnkr under 2016.



DRIFTREDOVISNING

Driftredovisningen visar ett överskott på 903 tkr jämfört med fastställd budget.

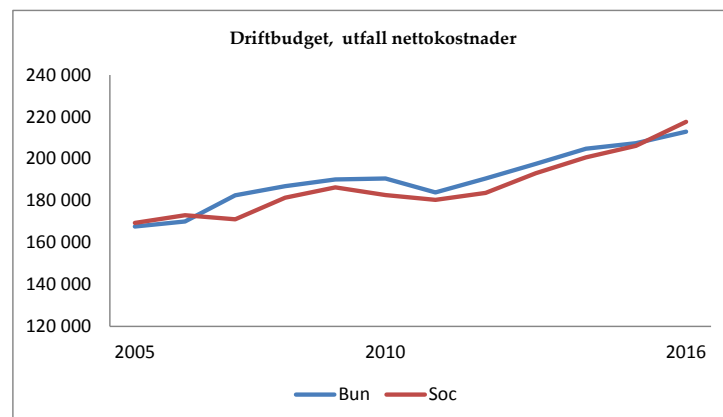
Barn- och utbildningsnämnden och socialnämnden redovisar ett negativt utfall på totalt 6,1 mnkr, kommunstyrelsen ett positivt resultat på 7 mnkr och övriga nämnder håller sig inom budgetramarna. Nämnderna har tilldelats medel från det tillfälliga statsbidraget för ökade kostnader för flyktingmottagande på totalt 16,5 mnkr. I prognosen som upprättades vid delårsbokslutet aviserades ett underskott på 1,1 mnkr för nämnderna. Utfallet ligger väl i linje med prognosen.



Driftredovisning, per verksamhetsområde

Tkr	Kostnad 2016	Intäkt 2016	Budget 2016	Bokslut 2016	Avvikelse 2016	Bokslut 2015
Revision	720	0	720	720	0	720
Kommunstyrelse	226 014	145 732	87 270	80 282	6 988	79 177
Överförmyndarnämnd	1 121	318	803	803	0	788
Barn- och utbildningsnämnd	260 382	47 494	211 225	212 888	-1 663	207 433
Socialnämnd	276 915	59 325	213 180	217 590	-4 410	206 077
Miljö- och byggnadsnämnd	5 870	2 656	3 202	3 215	-13	3 188
HUL - gemensam lönenämnd	4 567	4 567	0	0	0	0
Totalt	775 589	260 092	516 400	515 497	903	497 382
Finansiering				-524 571		-502 430
Årets resultat				9 074		5 048

Nämndernas nettokostnader har ökat med totalt 18,1 mnkr, vilket motsvarar 3,6 procent. På nästa sida finns en översiktlig redogörelse för respektive nämnds resultat, både i förhållande till förra året och till beslutad budget.





■ NÄMNDERNAS RESULTAT

Kommunstyrelsen

Kommunstyrelsen redovisar ett positivt resultat på 7 mnkr i förhållande till budget. Nettokostnaden i förhållande till föregående år har ökat med 1,1 mnkr, vilket motsvarar 1,4 procent.

Intäkterna har ökat med 15,9 mnkr, 13 procent. Utöver normala uppräkningsår är det ökade intäkter för anställningsstöd för personal inom UppJobb, cirka 2,5 mnkr, samt bidrag från Migrationsverket för ökat antal nyanlända personer och ensamkommande barn och unga, cirka 14 mnkr. Utöver intäkterna har Kommunstyrelsen tilldelats 7,3 mnkr (3,6 mnkr föregående år) av det tillfälliga statsbidraget för ökade kostnader för flyktningmottagande. Kommunstyrelsen har kompenserats för kostnader för att iordningsställa nya lokaler i Åseda, avvecklingskostnader av HVB verksamhet i Norrhult samt för placeringskostnader som inte täcks av ersättningar från Migrationsverket.

Kostnaderna har ökat med 20,8 mnkr, 10 procent. Personalkostnaderna har ökat med 13 mnkr, 18,9 procent. Utöver normala löneökningar består personalkostnadsökningen av att UppJobb har utökat sin verksamhet, effekt cirka fyra mnkr samt utökning av verksamheten för ensamkommande barn och unga, cirka sju mnkr. Övriga kostnader som har ökat kraftigt under året är externa placeringar för ensamkommande barn och unga, cirka 3 mnkr, samt uppstarts- och avvecklingskostnader för HVB-verksamheten.

För Kommunstyrelsens verksamheter prognostiserades i delårsbokslutet ett överskott på 5 mnkr. Utfallet blev 2 mnkr bättre. Den tekniska avdelningens avvikelse i förhållande till delårsprognosen är 1,7 mnkr till följd av lägre kostnader för vinterväghållning och arbetet med gator och parker. Inom personalavdelningen har resultatet i förhållande till prognosen förbättrats, främst till följd av det varit vakanser på den fackliga verksamheten.

Den tekniska avdelningen redovisar ett positivt utfall i förhållande till budget på 5,2 mnkr. Den skattefinansierade verksamheten redovisar ett positivt utfall på 2,1 mnkr till följd av lägre kostnader för vinterväghållning, gatubelysning samt gatubeläggning. De taxefinansierade verksamheterna VA och renhållning redovisar ett positivt resultat i förhållande till budgeten, VA-verksamheten med 0,8 mnkr och renhållningen med 2,2 mnkr. VA-verksamhetens överskott förklaras av högre intäkter än budgeterat. Inom renhållningsverksamheten är det en vakant tjänst samt intäkterna som genererar överskott. Personalavdelningen redovisar ett överskott på 1,4 mnkr till följd av vakant tjänst, att alla

avsätta medel för införande av nytt personalsystem inte har använts samt vakanser inom den fackliga verksamheten. Politikens förfogandemedel och utvecklingsmedel har inte använts fullt ut och genererar ett överskott på cirka 500 tkr.

Barn- och utbildningsnämnden

Barn- och utbildningsnämndens resultat uppvisar en negativ budgetavvikelse på 1,7 mnkr. De största budgetavvikelseerna finns inom gymnasieskolan där kostnaden för personal och för elever i extern verksamhet var betydligt högre än budgeterat.

Nettokostnaden har ökat med 5,5 mnkr, vilket motsvarar 2,6 procent. Intäkterna har ökat med 13,8 mnkr, 42,8 procent, vilket i stort beror på ökad ersättning från Migrationsverket och Skolverket. Kostnaderna för köp av verksamhet uppgår till 47,8 mnkr, en ökning med 3,9 procent mot föregående år. Orsaken till detta är fler köp av platser till högre priser främst på förskolan och gymnasiet. Personalkostnaderna har ökat med 7,4 mnkr, 5,2 procent. Förutom vanliga löneökningar har vissa kategorier prioriterats extra. Under året har verksamheten utökats med en ny tjänst inom ledningsfunktionen och flera tjänster har tillsatts i och med lågstadiesatsningen. I samband med rektorsbytet på Älgultsskolan blev personalkostnaderna högre än budgeterat.

Nämnden har tilldelats 1,6 mnkr av det tillfälliga statsbidraget för ökade kostnader för flyktningmottagande, bland annat har nämnden kompenserats för kostnader för grundskolemodulerna i Alstermo.

I delårsbokslutet prognostiserades ett underskott för 2016 på 1,4 mnkr. Försämringen i årsbokslutet beror på en återbetalning till Skolverket och extra personalkostnader vid rektorsbytet i Älgult.

Socialnämnden

Socialnämnden redovisar ett underskott på 4,4 mnkr i förhållande till budget. Nettokostnaden i förhållande till föregående år har ökat med 11,5 mnkr, vilket motsvarar 5,6 procent. De totala personalkostnaderna inklusive konsultkostnader och resursenhetens debitering har ökat med 9,1 mnkr vilket motsvarar 5,3 procent. Kostnaderna för köp av verksamhet har ökat med 7,5 mnkr, 20,5 procent till följd av ökat antal ärenden för institutionsplacering samt ensamkommande barn. Kostnaderna för ekonomiskt bistånd har för andra året i rad minskat, med 511 tkr, 9,6 procent. Intäkterna har ökat med 755 tkr, 1,5 procent, främst beroende på ökade intäkter för omvårdnadsinsatser. Nämnden har tilldelats 7,6 mnkr av det tillfälliga statsbidraget för ökade kostnader för flyktningmottagande, för återsökningar där utfallet



beräknas bli ett avslag samt för ökade personal- och konsultkostnader inom individ- och familjeomsorgen. Rambudgeten har tillförts 5,8 mnkr under året varav 4,8 mnkr med anledning av ökade kostnader för placeringar.

Inom äldreomsorgen har behovet utöver budget varit motsvarande 10,7 årsarbetare. Budgeten för LOV i särskilt boende redovisar också ett underskott på 1,5 mnkr, framförallt beroende på att budgeten förutsatt en reduktion av platser, vilket inte genomförts. Hemsjukvården redovisar ett underskott beroende på svårigheten att rekrytera personal och hög personalomsättning, vilket genererar i hög arbetsbelastning och övertid för befintlig personal. Inom omsorgen om funktionsnedsatta har gruppboendena haft höga personalkostnader, framförallt korttidsboendet för barn och unga, Videbo. Inom individ- och familjeomsorgen beror underskottet på försörjningsstöd, tolkkostnader, inköp av konsulttjänster till en kostnad av 3,2 mnkr, samt flera dyra placeringar.

I delårsbokslutet prognostiserades ett underskott för 2016 på 2,3 mnkr. Avvikelsen till bokslutet beror på att nya kostsamma placeringar har tillkommit. Vidare har kostnaderna för äldreboendena fortsatt att öka från -1,2 mnkr i prognosen till ett utfall på minus 4 mnkr. Detta beror till stor del på att det åtgärdsprogram som genomförts inte har fått effekt och att vårdtyngden har ökat kraftigt. Kostnaderna för personlig assistans har också ökat sedan delårsbokslutet.

Miljö- och byggnadsnämnden

Miljö- och byggnadsnämnden redovisar ett ekonomiskt utfall som är i linje med budgeten. Nettokostnaden i förhållande till förra året har ökat med 27 tkr, 0,8 procent. Intäkterna har minskat med 79 tkr, 2,9 procent, främst till följd av lägre intäkter från Statens Energimyndighet. Intäkterna för tillsyn har ökat med cirka 200 tkr medan bygglovsintäkterna är på samma nivå som föregående år. Kostnaderna har minskat med 50 tkr. Personalkostnaderna har ökat med 2,8 procent, vilket motsvarar 135 tkr. Övriga kostnader har minskat bland annat till följd av att bidrag för förfallna hus inte finns längre. I delårsrapporten prognostiserades ett underskott på 100 tkr, resultatet har förbättrats, främst till följd av högre intäkter än tidigare prognos.

Lönenämnden HUL

Lönenämnden genererar ett underskott på 400 tkr 2016. Underskottet finansieras av tidigare års upparbetade överskott, vilket innebär att nämnden redovisar ett nollresultat. Det upparbetade överskottet per sista december 2016 uppgår till 594 tkr och kommer att användas för fortsatta kostnader till följd av införande av det nya personalsystemet, bland annat återstår en del utbildningsinsatser. Organisationen har också förstärkts med en medarbetare under en period 2017. Det är lönenämnden som beslutar hur över- eller underskott hanteras. Underskottet 2016 beror på införandekostnader, såsom utbildning och förstärkt bemanning. Kostnaden per lönespecifikation har minskat med 6,3 procent i jämförelse med föregående år. Antalet lönespecifikationer har ökat med cirka sju procent jämfört med föregående år.



Foto: Gunilla Fagerqvist



INVESTERINGSREDOVISNING

De samlade investeringarna under 2016 uppgår till 47,4 mnkr, vilket är 10,5 mnkr lägre än den budgeterade nivån för året. Större avvikelser finns inom Kommunstyrelsen då alla disponibla budgetmedel inte har förbrukats och på lönenämnden där införandeprojektet av det nya personalsystemet inte hade avslutats och godkänts vid årsskiftet.

Årets stora investeringsprojekt, totalt 38 mnkr under 2016, är äldreboendet i Åseda och förskolan i Åseda. Äldreboendet färdigställdes i december och förskolan kommer att färdigställas i början av 2017. Den totala investeringen i äldreboendet blev cirka 45 mnkr. Förskolan i Åseda är beräknad till närmare 30 mnkr. I övrigt har bland annat arbete med dagvattenhantering fortsatt på södra industriområdet och ventilationssystemet på Nottebäcksskolan bytts ut. Inom den tekniska avdelningen har ett antal nya arbetsmaskiner köpts in, bland annat en grävmaskin.

Investeringsredovisning

tkr	In-		Av-	
	Utfall	Budget	Utfall	Budget
Kommunstyrelse	43 584	49 43 535	51 150	7 615
Lönenämnd	1 362	0 1 362	3 500	2 138
Barn- och utbildning	1 721	0 1 721	1 975	254
Socialnämnd	825	0 825	1 325	500
	47 492	49 47 442	57 950	10 507

Gränsen mellan drift och investering är 5 000 kr. Avskrivningstiden baseras på bedömd nyttjandetid för respektive investering och påbörjas när investeringen tas i bruk.

- Maskiner och inventarier 3 - 10 år
- Fastigheter 20 - 33 år
- Vatten- och reningsverk 25 år

Komponentavskrivning har införts på nybyggnationer. Vid varje nytt objekt görs en bedömning av de olika komponenternas nyttjandetid. Komponenterna består av stomme, tak, fasad, inredning, badrum, VVS, fönster, ventilation och övrigt.

Sammanställning av investeringsobjekten

	Budget 2016	Utfall 2016
<u>Kommunstyrelsen</u>		
Inventarier	100	179
Maskinell utrustning	150	176
IT, tele och bredband	500	173
Nybyggnad förskola Åseda	25 000	23 946
Industriområden	1 077	1 077
Ombyggnation Olofsgården	15 000	14 065
Ventilationssystem Nottebäck	1 058	1 058
Disponibla invmedel ks	1 865	393
Kultur och fritid	400	39
Gator och vägar	1 800	447
Arbetsmaskiner	0	1 816
Belysningsanläggning	200	0
Vatten- och avloppsledning	0	164
Disponibla invmedel TU	4 000	0
	51 150	43 534
<u>Barn- och utbildningsnämnden</u>		
Inventarier	1 200	1 475
Inventarier gymnasiet	700	246
Inventarier komvux	15	0
Inventarier kulturskolan	60	0
	1 975	1 721
<u>Socialnämnden</u>		
Inventarier socialkontor	100	273
Inventarier servicehus	400	0
Inventarier daglig verksamhet	35	15
Inventarier gruppboende	40	18
Tekniska hjälpmedel	150	119
Inventarier nybyggn Olofsg	500	375
Inventarier hemsjukvård	100	25
	1 325	825
<u>Lönenämnden</u>		
Införande nytt personalsystem	3 500	1 362
Total	57 950	47 442



PERSONAL- OCH HÄLSOREDOVISNING

Personal- och hälsoredovisningen kompletterar den ekonomiska verksamhetsberättelsen. Vi kan följa upp genomförda insatser, studera trender och jämföra oss med omvärlden. Det ger underlag för att analysera nuläget och planera för framtiden. Med årets redovisning får du som förtroendevald, chef och anställd ett faktaunderlag som kan bidra till att vi i Uppvidinge kommun hushåller ekonomiskt och etiskt med vår största tillgång som är personalen.

I redovisningen har kommunen delats upp i tre områden; Barn- och utbildningsförvaltningen (Buf), Socialförvaltningen (Sof) och Övriga förvaltningar (Övr). I den senare ingår Kommunledningsförvaltningen, Miljö- och byggnadsförvaltningen samt Lönesamverkan HUL. Statistiken bygger, om inget annat anges, på tillsvidareanställd personal samt visstidsanställd personal med månadslön.

Redovisningen innehåller uppgifter som tagits fram ur personal- och ekonomisystemet.

Händelser inom personalområdet 2016

Personalavdelningen arbetar med att ta fram och utveckla policyer och rutiner inom personalområdet i syfte att ge goda förutsättningar för chefer och politiker att leda verksamheterna. Uppdraget innefattar också att ge stöd och service inom personalområdet till förvaltningarna.

Personalavdelningen har under 2016 arbetat med riktade åtgärder för att främja hälsa i organisationen med syfte att nå målet om minskad sjukfrånvaro. Åtgärdsprogrammet har haft sin grund i att sjukfrånvaron ökade och att målet om att 70 procent av medarbetarna ska anse sig vara friska och må bra ska uppnås. Åtgärdsprogrammet innefattar ett projekt med Previas tjänst sjuk-frisk för fyra av kommunens arbetsplatser, framtagande av ett livsstilsprogram för medarbetare med många korttidssjukfrånvarotillfällen, ett synliggörande av kommunens friskfaktorer, framtagande av ny mall för medarbetarsamtal, utbildning för chefer och skyddsombud i alkohol och droger, revidering av kommunens rehabiliteringsrutin samt ett mer aktivt arbete med rehabilitering av långtidssjukskrivna medarbetare. Av de sju åtgärderna i programmet har fem genomförts. Arbetet fortsätter under 2017.

I januari och mars genomfördes en utbildning för chefer och skyddsombud i hantering av alkohol och droger i arbetslivet. För hälsoinspiratörer genomfördes en träff i syfte att inspirera varandra i hälso- och friskvårdsarbete på arbetsplatserna. Under våren genomfördes en medarbetarundersökning för samtliga medarbetare i kommunen där även det årliga

hälsokorset var med som en del. En grundläggande arbetsmiljöutbildning genomfördes för politiker och en arbetsmiljöutbildning med fokus på psykosocial arbetsmiljö genomfördes för nya chefer och skyddsombud under hösten.

Under året antog Kommunfullmäktige en jämställdhetsplan för 2016-2018 i enlighet med Diskrimineringslagens krav.

Personalavdelningen har arbetat med införandet av det nya personalsystemet och under hösten har personalavdelningen infört modulen Visma Förhandling som används i löneöversyn.

I samband med införandet av det nya personalsystemet var planen att modulen Time Care Planering skulle införas på socialförvaltningen. Nya arbetstidsavtal förhandlades under året med Kommunal och Vårdförbundet. Införandet av Time Care Planering blev dock uppskjutet efter beslut i socialförvaltningen.

Antal anställda

I följande tabeller redovisas antalet anställda samt antalet årsarbetare per den 31 december 2016. I statistiken ingår även tjänstlediga medarbetare. Antalet anställda har ökat jämfört med föregående år, både uttryckt i antal personer och i årsarbetare. Inom barn- och utbildningsförvaltningen har antalet årsarbetare ökat med 11. Socialförvaltningen har ökat antalet årsarbetare med 19 och övriga förvaltningar med 32. Antalet tillsvidareanställda har ökat med två, resterande utgörs av visstidsanställningar.

Anställningstyp (anställningar och årsarbetare)	2016			2015
	Kv	M	Tot	Tot
Tillsvidareanställda antal	662	102	764	762
Visstidsanställda antal	115	76	191	138
Totalt	777	178	955	900
Tillsvidareanställda åa	586	98	684	677
Visstidsanställda åa	103	69	172	118
Totalt åa	689	167	856	795

Antal årsarbetare (avrundat till heltal)	2016	2015	2014
Barn- och utbildningsförvaltningen	323	312	300
Socialförvaltningen	341	323	308
Övriga förvaltningar	192	160	133
Totalt	856	795	741



86,6 procent av de tillsvidareanställda i kommunen är kvinnor, vilket är något mindre andel kvinnor än föregående år. Kommunen bedriver i stor utsträckning verksamheter som traditionellt är kvinnodominerade, kvinnodominansen är som högst på socialförvaltningen, 95,0 procent. För Uppvidinge kommuns del ligger dessutom verksamheter med mer manliga inslag, såsom räddningstjänst, IT och fastighetsförvaltning, i egna bolag/förbund. Under året har den kvinnodominerade verksamheten lokalvård övergått till Uppvidingehus. Det är eftersträvansvärt med en jämnare könsfördelning i alla verksamheter och det är positivt att andelen män ökar då det går i linje med kommunens jämställdhetsplan. Det är viktigt att tänka både jämställdhet och mångfald vid rekryteringar, men även i det vardagliga arbetet för att vara en attraktiv arbetsgivare.

Mertid

Den totala mertiden, det vill säga summan av övertid och fyllnadstid har minskat med 7566 timmar jämfört med 2015. Minskningen består av fyllnadstid, däremot har övertiden ökat jämfört med föregående år. I följande tabell redovisas hur mycket övertid respektive fyllnadstid som använts på respektive förvaltning samt totalt. Såväl barn- och utbildningsförvaltningen som socialförvaltningen har ökat sitt uttag av övertid och minskat sitt uttag av fyllnadstid. På övriga förvaltningar har både övertid och fyllnadstid minskat. Istället har sysselsättningsgraden ökat något på ordinarie personal samt fler visstidsanställningar.

Mertid, timmar	2016	2015	2014
Barn- och utbildningsförvaltningen	2 720	3 666	4 439
- Övertid	921	70	130
- Fyllnadstid	1 799	3 596	4 309
Socialförvaltningen	10 617	15 762	14 932
- Övertid	3 589	1 942	2 144
- Fyllnadstid	7 028	13 820	12 788
Övriga förvaltningar	2 902	4 466	3 420
- Övertid	2 190	2 489	2 219
- Fyllnadstid	712	1 977	1 201
Totalt	16 239	23 894	22 791
- Övertid	6 700	4 501	4 493
- Fyllnadstid	9 539	19 393	18 298

Personalkostnader

Lönekostnaderna för året uppgick till 412,8 mnkr (föregående år: 381,1 mnkr), en ökning med cirka 31,6 mnkr (8,3 procent). Utöver lönerrevision har lönekostnaderna ökat till följd av utökning av arbetsmarknadsenhet och boende för ensamkommande barn/unga, ökade behov inom både socialnämnden och barn- och utbildningsnämnden, riktade satsningar samt utfasning av subvention av arbetsgivaravgifter för unga och äldre. Kostnader för löner och arvoden uppgår till 292,3 mnkr, pensioner 25,1 mnkr och övriga arbetsgivaravgifter till 95,2 mnkr. Till pensionskulden är avsatt 32 mnkr, och den individuella delen uppgår till 17,3 mnkr. Semesterlöneskulden uppgår till 27 mnkr.

Under de fjorton första dagarna i en sjukskrivning betalar arbetsgivaren sjuklön. Kostnaden för detta uppgick under året till 4 mnkr, vilket är ökning om 98 tkr, 2,5 procent jämfört med föregående år.

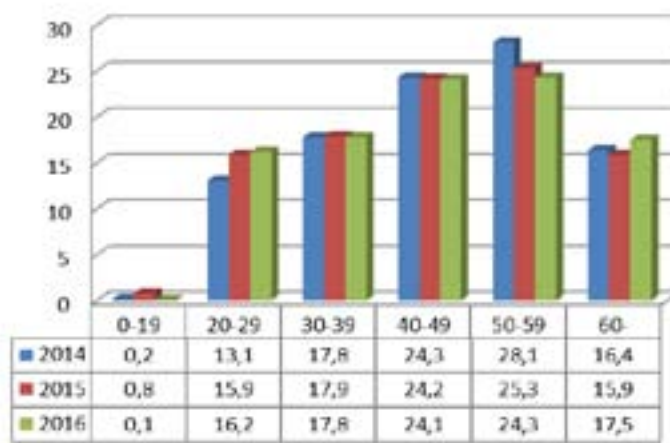
Sysselsättningsgrad

Den genomsnittliga sysselsättningsgraden för kommunens anställda är cirka 88,4 procent, en ökning med 0,4 procentenheter i förhållande till föregående år. Sysselsättningsgraden ökar således successivt då det var en ökning även åren 2014 och 2015. Kvinnornas sysselsättningsgrad är cirka 87 procent, vilket innebär att det är samma som 2015. Männens sysselsättningsgrad är 93,9 procent vilket innebär en ökning med 0,9 procentenheter. Totalt sett har 53 procent av våra anställda, 487 personer, en heltidsanställning, vilket är en ökning med 0,5 procentenheter jämfört med 2015. Högst andel heltidsanställda finns inom kommunledningsförvaltningen, HUL och miljö- och byggnadsförvaltningen. Lägst andel finns inom socialförvaltningen, även om det har skett en ökning med tre procentenheter jämfört med 2015. En stor del av de anställda på socialförvaltningen (de som jobbar inom Kommunals avtalsområde) har möjlighet att välja sin sysselsättningsgrad en gång per år.



Åldersstruktur

Medelåldern för tillsvidareanställda i Uppvidinge kommun är 45,2 år, vilket är en förnygring jämfört med 2015 då medelåldern var 46,2. Det sker således en successiv förnygring då medelåldern sjönk även mellan 2015 och 2014. Andelen tillsvidareanställda som är över 50 år är 41,1 procent. I följande tabell redovisas en jämförelse av åldersstrukturen för samtliga månadsavlönade, alltså både tillsvidareanställda och visstidsanställda.



115 tillsvidareanställda medarbetare uppnår en ålder av 65 år under de närmaste fem åren. Relaterat till förvaltningar så återfinns de flesta inom socialförvaltningen (59). Arbetstagaren har rätt att vara kvar i arbetet till och med 67 års ålder och en del väljer att sluta tidigare.

Antal anställda som fyller 65 år

2017	2018	2019	2020	2021
21	21	19	33	21

Personalomsättning

Under 2016 gick 12 personer i pension och 137 tillsvidareanställda medarbetare valde att avsluta sina anställningar i Uppvidinge kommun av andra anledningar. Det har således varit en rörlighet bland tillsvidareanställda medarbetare på 19,5 procent. Det kan konstateras att vi behöver arbeta med att vara en attraktiv arbetsgivare för att klara kompetensförsörjningen och i slutänden våra uppdrag.

Lön

I följande tabell redovisas medellönen för tillsvidareanställd personal den 31 december 2014-2016. Av tabellen går det att utläsa att till skillnad från 2015 då det hade skett en minskning i löneskillnaderna mellan män och kvinnor, så har trenden vänt 2016 och vi kan se att löneskillnaden mellan kvinnor

och män är betydligt större än föregående år. Den skillnad som finns kan förklaras med att män och kvinnor i hög grad arbetar inom olika yrken med löneskillnader.

Medellön	2016	2015	2014
Kvinnor	28 478	26 737	26 161
Män	31 163	27 762	28 001
Totalt	28 834	26 892	26 423

Arbetsmiljöarbetet

Förvaltningarna har haft arbetsmiljökommittéer vid två tillfällen under året. Den kommunövergripande arbetsmiljökommittén hade möte i maj och december.

I november genomförde personalavdelningen, i samarbete med Previa, en arbetsmiljöutbildning för nya chefer, skyddsombud och hälsoinspiratörer. Tio chefer och åtta skyddsombud deltog i utbildningen.

Den årliga uppföljningen av det systematiska arbetsmiljöarbetet med tillhörande sammanställning av årets tillbud och arbetsskador är ännu inte helt genomförd. Resultatet redovisas i arbetsmiljökommittéerna, på förvaltningarna och kommunövergripande.

Medarbetarundersökning

En medarbetarundersökning genomfördes i maj och juni. 59 procent av medarbetarna valde att besvara frågorna, vilket motsvarar 531 av 894 medarbetare. Det är en minskning jämfört med 2014 då svarsfrekvensen var 79 procent. Liksom tidigare år mäts Hållbart Medarbetarengagemang (HME) utifrån nio frågor under tre centrala frågeområden: ledarskap, styrning och motivation. Totalt HME-index har då minskat från 77 2014 till 74 2016 på en skala 0-100. Högst resultat fick motivation medan styrning fick lägst resultat. Utöver de tre frågeområdena fanns frågor om arbetsgrupp, upplevd hälsa/Hälsokorset, kränkande särbehandling och trakasserier. Enligt kommunens övergripande mål ska 70 procent av medarbetarna ange att de är friska och mår bra. Dessvärre nåddes inte det målet då 67 procent av medarbetarna angav att de är friska och mår bra.



Ohälsotal

Sjukfrånvaron per förvaltning och för kommunen totalt redovisas i följande tabeller. Sjukfrånvaron beräknas som antal frånvarotimmar på grund av egen sjukdom i förhållande till ordinarie arbetstid. Sjukfrånvaron har minskat totalt i kommunen och den största minskningen kan ses inom socialförvaltningen. Statistik från Försäkringskassan visar att sjukfrånvaron från och med dag 15 har sjunkit under 2016. I december 2016 var 44 av Uppvidinge kommuns medarbetare pågående sjukfall hos Försäkringskassan, vilket kan jämföras med 55 pågående sjukfall i december 2015. Det är positivt att sjukfrånvaron minskar, men vi behöver fortsätta det aktiva arbetet med hälsofrämjande, förebyggande och rehabiliterande åtgärder.

Total sjukfrånvaro (%)	2016	2015	2014
Barn- och utbildningsförv	5,04	5,74	5,41
Socialförvaltningen	6,95	10,9	9,4
KLF + HUL	4,49	5,12	5,01
Miljö- och bygg	3,47	-	-
Totalt	5,59	7,69	7,03

Långtidssjukfrånvaron (%) per förvaltning	2016	2015	2014
Barn- och utbildningsförv	40,0	49,0	54,0
Socialförvaltningen	46,7	63,0	61,0
KLF + HUL	30,0	57,0	49,0
Miljö- och bygg	0,0	-	-
Totalt	41,0	58,0	57,0

Med långtidssjukfrånvaro menas den andel av sjukfrånvaron som pågått under en sammanhängande tid av 60 dagar eller mer. Långtidssjukfrånvaron minskar på samtliga förvaltningar.

I följande tabeller redovisas sjukfrånvaron för respektive kön och olika åldersgrupper. Kvinnornas sjukfrånvaro är högre än männens. Jämför man däremot sjukfrånvaron 2015 med 2016, så har kvinnornas sjukfrånvaro minskat medan männens sjukfrånvaro har ökat. På socialförvaltningen, där 95 procent av de anställda är kvinnor, är kvinnornas sjukfrånvaro markant högre än männens. Samma trend börjar synas även på övriga förvaltningar, dock inte lika stor skillnad. Sjukfrånvaron har till skillnad från 2015, minskat hos åldersgruppen 29 år och yngre och 50 år och äldre, medan den har ökat i åldersgruppen 30-49 år.

Total sjukfrånvaro uppdelat på kön (%)

	2016	2015	2014
Kvinnor	6,13	8,83	7,70
Män	3,46	2,64	3,56

Sjukfrånvaron i olika åldersgrupper (%)

	2016		Tot	2015	2014
	Kv	M		Tot	Tot
29 år och yngre	5,48	4,71	5,32	7,50	6,37
30-49 år	5,87	3,32	5,39	5,05	6,83
50 år och äldre	8,08	5,39	7,71	10,18	7,36

Upprepade sjukfrånvarotillfällen

Under 2016 hade 82 medarbetare fler än sex sjukfrånvarotillfällen, 2015 var 37. Vid sex sjukfrånvarotillfällen på tolv månader är det obligatoriskt att koppla in företagshälsovården för ett hälsosamtal. Dessa insatser görs för att tidigt uppmärksamma tecken på ohälsa och kunna förebygga längre sjukskrivningar samt fullgöra det rehabiliteringsansvar som arbetsgivare enligt lag har.

Nya sjukfall och frisknärvaro

Under 2016 påbörjades 76 nya sjukfall som varade längre än 28 dagar. Det är 14 färre än 2015. Enligt kommunens rehabiliteringspolicy ska närmaste chef göra en rehabiliteringsutredning tillsammans med den medarbetare som varit sjukfrånvarande i mer än 4 veckor. 37,91 procent av kommunens anställda (431 personer) hade inte en enda sjukdag under hela 2016.

Hälsa och friskvård

Arbetet med hälsa och friskvård ska stimulera de anställda till att uppnå och bevara en god hälsa. Detta är viktigt för att verksamheternas mål ska kunna uppfyllas och för att uppdragstagarna – kommunens invånare – ska få en god service. I arbetsmiljöpolicyen anges att alla verksamheter ska ha ett hälsofrämjande synsätt och arbeta med våra friskfaktorer: arbetsglädje, inflytande-delaktighet, stolthet och återhämtning. Ett hälsofrämjande arbetssätt kan egentligen inte avgränsas till specifika friskvårdande insatser, utan avspeglar sig i ledarskap, arbetsmiljöarbete, kommunikation, personalpolitik etcetera. I detta avsnitt begränsar vi oss ändå till att beskriva de mer specifika hälsoinriktade insatser som pågått och pågår hos arbetsgivaren.



I kommunen finns cirka 45 hälsoinspiratörer på de olika arbetsplatserna. Deras uppdrag är att fungera som informatörer och inspiratörer när det gäller frågor kring hälsa, friskvård och välbefinnande. En person på personalavdelningen fungerar som samordnare för hälsoinspiratörerna. Under 2016 hade hälsoinspiratörerna en gemensam träff där erfarenheter utbyttes och idéer för friskvård delgavs.

Under hösten 2016 hade arbetsgivaren två pass på kvällstid per vecka inbokade hos Hälsans Hus i Åseda där anställda kunde delta i utan kostnad. Våren 2017 fortsätter dessa pass och möjligen utökas de med ett pass till som vänder sig till nybörjare. Samtliga anställda och förtroendevalda har under 2016 erbjudits ett 10-kort för simning på Hälsans Hus, kommunens enda badanläggning.

Uppvidinge kommun erbjuder alla anställda subventionerad friskvård till ett värde av maximalt 500 kronor per år. 21 procent av alla månadsavlönade medarbetare utnyttjade subventionen under 2016. Det är en minskning från 2015 då 25 procent av medarbetarna utnyttjade friskvårdssubventionen, så det kommunövergripande målet om att andelen av de anställda som under året utnyttjar friskvårdssubventionen ska öka i förhållande till föregående år nås alltså inte. I antal beviljade friskvårdssubventioner var de 208 stycken 2015 och även 208 stycken 2016. Minskningen beror främst på att antalet anställda ökat med 6 procent jämfört med 2015.

Personalklubben Liljan

Alla som är anställda inom Uppvidinge kommun är automatiskt medlemmar i personalklubben Liljan. Liljan ska verka för och främja trivsel-, kultur- och motionsaktiviteter bland medlemmarna.

Liljan hade flera olika aktiviteter under året, bland annat julpyssel i Uranäs och bussresa till Göteborg med julmarknad. Deltagarantalet var stort vid många av aktiviteterna, till exempel deltog över 40 personer på julmarknadsresan. Liljan erbjuder också biobiljetter till SF:s biografier för 85 kronor per styck. Biljetterna säljs i receptionerna i Lenhovda och Åseda.

Inför 2017

Personalavdelningen arbetar för att Uppvidinge kommun ska vara en attraktiv arbetsgivare med friska medarbetare som trivs på sitt arbete och har bra förutsättningar för att ge god service och gott stöd till invånarna i kommunen. I vår strävan mot detta mål kommer personalavdelningen under 2017 att arbeta vidare med att ta fram ett personalpolitiskt program. Kommunens personalpolitik ska utgöra en grund för ett gemensamt förhållningsätt, gemensamma värderingar och ett gemensamt arbetssätt, så att personalfrågorna hanteras på ett likartat sätt i hela kommunorganisationen.

En attraktiv arbetsgivare har ett väl fungerande arbetsmiljöarbete och arbetar främjande och förebyggande för att minska sjukfrånvaro och öka andelen långsiktigt friska medarbetare. En förutsättning för ett fungerande arbetsmiljöarbete är kunskaper inom området, personalavdelningen erbjuder därför återkommande en grundläggande arbetsmiljöutbildning för chefer och skyddsombud.

Personalavdelningen kommer under 2017 att fortsätta arbetet med åtgärder för att främja hälsa i syfte att försöka nå målet om minskad sjukfrånvaro. Från åtgärdsprogrammet för 2016 återstår två insatser som planeras att genomföras under 2017; arbeta vidare med ett livsstilsprogram samt revidera rehabiliteringsrutinen och ha utbildning för chefer. Därutöver kommer personalavdelningen att ha mer fokus på korttidssjukfrånvaron och arbeta mer intensivt med åtgärder gällande den.

Under året kommer arbetet med införandet av det nya personalsystemet att fortsätta då samtliga chefer kommer att få tillgång till statistikrapporter från statistikprogrammet Visma Utdata. Tillsammans med länets övriga kommuner och Högsby kommun kommer vi att upphandla en ny leverantör av pensionsadministration och under hösten kommer en lönekartläggning att genomföras i enlighet med de nya kraven i Diskrimineringslagen.



■ HÅLLBAR UTVECKLING

En hållbar samhällsutveckling ska vara ekonomiskt, socialt och ekologiskt hållbar. Vi måste lära oss att tillgodose dagens behov utan att äventyra förutsättningarna för framtida generationer. Uppvidinge kommun arbetar systematiskt med att bidra till att nå de nationella och regionala miljömålen. Redovisningen har sin utgångspunkt i kommunens energistrategi och i de lokala miljömålen. Uppvidinge kommun är medlem i Sveriges Ekokommuner.

Vårt mål är att bli Kronobergs grönaste kommun!

Energi och klimatarbete

Kommunen har som övergripande mål att skapa ett långsiktigt och hållbart energisystem – hushållning med de resurser som finns samt prioritering av energi från förnyelsebara källor. Energiförsörjningen ska vara säker, ekonomiskt och ekologiskt hållbar.

Kommunen har under flera år arbetat med inriktning mot ökad användning av förnyelsebara energikällor för uppvärmning. Nu kommer hundra procent av energin i kommunägda bostäder och lokaler från förnyelsebara källor.

Vid nybyggnationen av förskolan i Åseda är byggnaden certifierad "Miljöbyggnad – Silver –", vilket är första byggnationen i kommunens historia med denna höga miljöklassning.

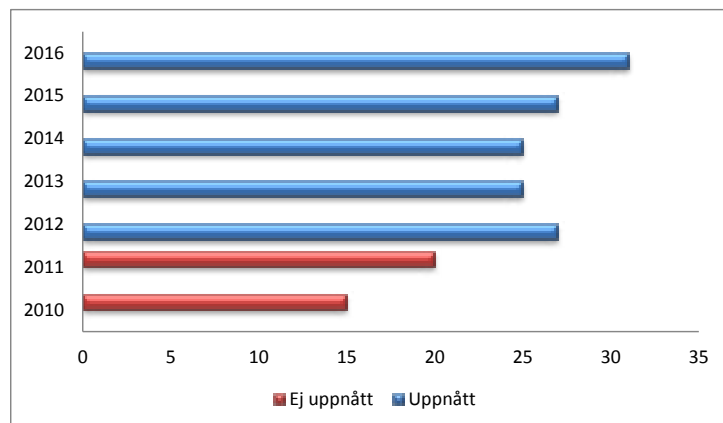
Uppvidingehus är delaktig i Skåneinitiativet som innebär att energianvändningen skulle sänkas med 20 procent från 2007 till 2016. Målet är uppnått.

Under 2016 var all elektricitet som köptes in ursprungsmärkt vindel.

Förutsättningen för etablering av vindkraftverk i skog är relativt god och då kommunen har ett bra vindläge har ett stort antal projektörer visat intresse för att etablera sig här. Idag finns det fem vindkraftverk igång och om alla projekt som har visat intresse för att etablera sig här blir av, så kommer kommunen ha cirka 200 vindkraftverk.

Ekologisk mat

Ett nationellt mål för konsumtion av livsmedel i offentlig sektor är att 25 procent ska vara ekologiska. Det är ett mål som även Kommunfullmäktige har antagit. Målet har uppnåtts för femte året i rad.



Avfall

Kommunen ansvarar för insamling och behandling av allt hushållsavfall. Som hushållsavfall räknas till exempel städavfall, matavfall och grovavfall som uppstår i hemmet, liksom avloppsslam och latrin. Även avfall från verksamheter och företag, om det är avfall som uppkommer på grund av att människor vistas i lokalerna, räknas som hushållsavfall.

Kommunens mål är att minska mängden avfall på soptippen. Avfallet kan istället återanvändas, återvinnas eller energiutvinnas. Ett steg som har tagits är att allt hushållsavfall sorteras och en stor del blir fjärrvärme genom förbränning och biogasutvinning i ett samarbete mellan Aneby, Vetlanda, Eksjö, Sävsjö och Uppvidinge kommuner.

Vattenkvalitet

Dricksvattnet i Uppvidinge håller mycket god kvalitet och får med mycket få undantag tjänliga bedömningar vid provtagningarna. Dricksvattnet som produceras vid vattenverken kontrolleras regelbundet genom provtagningar och analyser vid ackrediterade laboratorier. Antalet provtagningar vid respektive verk varierar beroende på producerad mängd dricksvatten. Totalt tas ungefär 150 prover på utgående vatten från vattenverken och på vatten ute på ledningsnätet varje år. Proverna omfattar analyser av cirka 120 parametrar. Utöver detta görs egna driftkontroller under reningsprocessen inne i vattenverken både genom provtagningar och genom mätningar med onlineinstrument som kontinuerligt mäter nivåerna av vissa parametrar.



■ REDOVISNINGSPRINCIPER

Kommunen strävar efter att följa den kommunala redovisningslagen, de rekommendationer som lämnats av Rådet för kommunal redovisning samt vad som i övrigt kan anses som god redovisningssed.

RKR-rekommendation	Rek. uppfylld	Rek. inte uppfylld	Kommentar
2.2 Särskild avtals- och visstidspension	○		
3.1 Redovisning av extraordinära poster och upplysningar för jämförelseändamål	○		Som jämförelsestörande poster betraktas poster som är sällan förekommande och överstiger 5 mnkr.
4.2 Redovisning av skatteintäkter	○		Vi redovisar SKL:s decemberprognos för skatteintäkter.
6.2 Redovisning av bidrag till infrastrukturella investeringar			Inte aktuellt.
7.1 Upplysningar om pensionsmedel och pensionsförpliktelser	○		
8.2 Sammanställd redovisning	○		
10.2 Avsättningar och ansvarsförbindelser	○		
11.4 Materiella anläggningstillgångar	○		Från och med 2014 tillämpas komponentavskrivning vid nybyggnation av lokaler.
12.1 Redovisning av immateriella tillgångar			Inte aktuellt
13.2 Redovisning av hyres-/leasingavtal	○		
14.1 Byte av redovisningsprinciper, ändringar i uppskattningar och bedömningar samt rättelser av fel	○		Från och med räkenskapsåret 2016 upprättas de kommunala bolagens årsredovisning med tillämpning av årsredovisningslagen och Bokföringsnämndens allmänna råd BFNAR 2012:1. Övergången innebär att jämförelsetal för 2015 har räknats om.
15.1 Redovisning av lånekostnader	○		Lånekostnader belastar resultatet för den period som de hänför sig till.
16.2 Redovisning av kassaflöden	○		
17.1 Pensionsförpliktelser	○		
18 Intäkter från avgifter, bidrag och försäljningar	○		Investeringsbidrag periodiseras linjärt under samma nyttjandeperiod som motsvarande tillgång.
19 Nedskrivningar	○		
20 Redovisning av finansiella tillgångar och skulder	○		
21. Redovisning av derivat och säkringsredovisning			Inte aktuellt
22. Delårsrapport	○		
23. Bokföring	○		



RESULTATRÄKNING

	Not	Kommun Budget	Kommun 2016	Kommun 2015	Koncern 2016	Koncern 2015
Verksamhetens intäkter	1	132 083	191 168	167 631	233 061	205 927
- Varav jämförelsestörande	2					
Verksamhetens kostnader	3	-631 619	-705 994	-653 737	-728 544	-672 688
- Varav jämförelsestörande	4					
Avskrivningar		-19 700	-16 876	-17 361	-25 373	-25 079
Nedskrivning	5				-377	
Verksamhetens nettokostnader		-519 236	-531 702	-503 467	-521 233	-491 840
Skatteintäkter	6	368 523	367 773	352 042	367 773	352 042
Generella statsbidrag	7	149 224	171 538	154 213	171 538	154 213
Finansiella intäkter	8	2 799	1 814	2 799	1 923	2 931
Finansiella kostnader	9	-1 310	-348	-540	-748	-1 335
Resultat efter finansnetto		0	9 075	5 048	19 253	16 012
Skattekostnad					-3 141	-1 120
Extraordinära kostnader						
Extraordinära intäkter						
Årets resultat		0	9 075	5 048	16 112	14 893

Från och med räkenskapsåret 2016 upprättar de kommunala bolagen årsredovisning enligt nya regler. Övergången innebär att jämförelsetal för 2015 har räknats om, både i resultat- och balansräkningen



KASSAFLÖDESANALYS

		Kommun	Kommun	Koncern	Koncern
		2016	2015	2016	2015
Den löpande verksamheten					
Årets resultat		9 075	5 048	16 112	14 893
Justering för avskrivningar		16 876	17 361	25 373	25 079
Justering för avsättningar		2 382	5 868	5 279	10 206
Övrig justering	Not 10	0	13	-1 215	-12 032
Justering för realisationsvinst/förlust	Not 11	-615	-307	-446	-307
Kassaflöde före förändring av rörelsekapital		27 718	27 983	45 102	37 838
Ökning/minskning av kortfristiga fordringar		-7 107	-11 988	-16 708	-9 825
Ökning/minskning av kortfristiga rörelseskulder		-2 125	14 197	-484	22 019
Kassaflöde från den löpande verksamheten		18 486	30 192	27 910	50 032
Investeringsverksamheten					
Försäljning av anläggningstillgångar/investeringsbidrag	Not 12	3 200	699	3 360	699
Investering i materiella anläggningstillgångar		-47 491	-38 686	-65 865	-45 135
Försäljning av finansiella anläggningstillgångar		0	0	0	0
Investering i finansiella anläggningstillgångar		0	-7 204	0	-7 204
Kassaflöde från investeringsverksamheten		-44 291	-45 191	-62 505	-51 640
Finansieringsverksamheten					
Amortering/nyupptagna lån		-39 000		-40 788	-1 167
Förändring av finansiella anläggningstillgångar		-5	16	207	-2 384
Ökning av långfristiga fordringar					
Minskning av långfristiga fordringar					
Kassaflöde från finansieringsverksamheten		-39 005	16	-40 581	-3 551
Årets kassaflöde		-64 810	-14 983	-75 176	-5 159
Likvida medel vid årets början		138 538	153 521	165 219	170 378
Likvida medel vid årets slut		73 729	138 538	90 042	165 219

BALANSRÄKNING

		Kommun	Kommun	Koncern	Koncern
		2016	2015	2016	2015
TILLGÅNGAR					
Anläggningstillgångar					
Materiella anläggningstillgångar					
Mark, byggnader och tekniska anläggningar	Not 13	249 519	218 505	399 449	351 578
Pågående ny- och ombyggnationer	Not 14	33 411	38 046	38 003	50 091
Maskiner och inventarier	Not 15	15 370	13 719	29 072	25 980
Balansposter enligt särskild lag				763	836
Summa materiella anläggningstillgångar		298 299	270 270	467 286	428 485
Finansiella anläggningstillgångar	Not 16	15 405	15 400	12 583	12 790
Summa anläggningstillgångar		313 704	285 670	479 869	441 275
Omsättningstillgångar					
Varulager				788	924
Upplupna intäkter och förutbetalda kostnader		59 418	49 340	61 741	44 745
Övriga kortfristiga fordringar	Not 17	23 477	26 448	28 565	28 716
Kassa och bank	Not 18	73 729	138 538	90 042	165 219
Summa omsättningstillgångar		156 624	214 326	181 135	239 604
SUMMA TILLGÅNGAR (tkr)		470 328	499 996	661 004	680 879
SKULDER OCH EGET KAPITAL					
Eget kapital					
Ingående eget kapital		254 245	249 197	302 042	287 149
Ingående resultatutjämningsreserv, se notupplysning efter not 12		24 135	24 135	24 135	24 135
Nytt ingående kapital		278 380	273 332	326 177	311 284
Förändring av periodiseringsfonder				4	
Årets resultat		9 075	5 048	16 113	14 893
Summa eget kapital		287 455	278 380	342 294	326 177
Avsättningar					
Sluttäckning Linneberga	Not 19	13 883	12 800	13 883	12 800
Avsatt till pensioner	Not 20	39 906	38 606	40 385	39 090
Uppskuten skatt		0	0	8 131	5 230
Summa avsättningar		53 788	51 406	62 399	57 120
Långfristiga skulder					
Anläggningslån	Not 21	0	39 000	100 419	141 207
Kortfristiga skulder					
Upplupna kostnader och förutbetalda intäkter	Not 22	83 149	92 416	91 041	104 804
Övriga kortfristiga skulder	Not 23	45 936	38 794	64 850	51 570
Summa kortfristiga skulder		129 085	131 210	155 891	156 375
SUMMA SKULDER OCH EGET KAPITAL		470 328	499 996	661 004	680 879
Ansvars- och borgensförbindelser					
		2016	2015	2016	2015
Borgensförbindelser, kommunala bolag		97 856	99 437		
Borgensförbindelser, övriga		11 251	11 251	11 251	11 251
Pensionsförpliktelser inkl löneskatt	Not 24	215 712	223 892	215 712	223 892
Kommunalt förlustansvar		126	164	126	164
Summa		324 945	334 744	227 089	235 307
Värde av leasingavtal					
		2016	Inom 1 år	1-5 år	Över 5 år
Bilar		1 776	1 126	650	
Fastigheter		25 621	9 857	13 062	2 702
		27 397	10 983	13 712	2 702

NOTFÖRTECKNING

	Kommun 2016	Kommun 2015	Koncern 2016	Koncern 2015
Not 1				
<u>Verksamhetens intäkter</u>				
Försäljningsmedel	16 439	14 630	21 980	18 761
Taxor och avgifter	39 624	44 697	34 249	39 014
Hyror och arrenden	13 869	12 682	54 536	48 070
Försäljning av verksamhet	5 417	5 621	5 243	5 391
Försäljning av anläggningstillg	614	309	614	4 363
Bidrag	115 204	89 692	115 204	89 737
Övriga ersättningar			1 235	591
	191 168	167 631	233 061	205 927
Not 2				
<u>Jämförelsestörande intäkter</u>	0	0	0	0
Not 3				
<u>Verksamhetens kostnader</u>				
Bidrag och transfereringar	17 506	21 639	17 523	18 660
Entreprenad och köp av verks	133 782	119 723	143 515	126 515
Lokalhyror	34 011	31 011	7 639	7 736
Personalkostnader	422 670	391 573	453 103	417 506
Realisationsförlust	0	0	169	0
Övriga inköp	38 579	38 459	52 987	59 077
Övriga tjänster	59 446	51 332	53 607	43 195
	705 994	653 737	728 544	672 688
Not 4				
<u>Jämförelsestörande kostnader</u>	0	0	0	0
Not 5				
<u>Nedskrivning</u>				
Nedskrivning Uppvidingehus	0	0	377	0
Not 6				
<u>Skatteintäkter</u>				
Egna skatteintäkter	369 302	352 356	369 302	352 356
Slutavräkning tidigare år	388	-711	388	-711
Prognosavräkning bokslutsår	-1 917	398	-1 917	398
	367 773	352 042	367 773	352 042
Skatteintäkterna baseras på SKL:s decemberprognos				
Not 7				
<u>Generella statsbidrag</u>				
Inkomstutjämnning	112 317	105 739	112 317	105 739
Kostnadsutjämnning	26 106	23 830	26 106	23 830
LSS utjämnning	-4 096	-5 591	-4 096	-5 591
Struktur- och införandebidrag	0	962	0	962
Tillfälligt statsbidrag flykting	22 327	36 267	22 327	36 267
Varav resultatfört under året	22 327	13 939	22 327	13 939
Gen statsbidrag, komp arbetsgav	0	697	0	697
Regleringsavgift	-318	-358	-318	-358
Kommunal fastighetsavgift	15 203	14 995	15 203	14 995
	171 538	154 213	171 538	154 213



	Kommun	Kommun	Koncern	Koncern
	2016	2015	2016	2015
Not 8				
<u>Finansiella intäkter</u>				
Räntor	356	1 083	415	1 216
Återbetalning Regionförbundet	1 245	1 623	1 245	1 623
Övriga finansiella intäkter	212	93	263	92
	1 814	2 799	1 923	2 931
Not 9				
<u>Finansiella kostnader</u>				
Räntor på lån	69	171	467	966
Räntor på pensionsskuld	235	256	235	256
Övriga finansiella kostnader	44	113	47	113
	348	540	748	1 335
Not 10				
<u>Övriga justeringar</u>				
Flytt av investering till drift	0	13		13
Nedskrivning			377	
Förändring pågående inv			-1 592	-12 045
	0	13	-1 215	-12 032
Not 11				
<u>Realisationsvinst/förlust</u>				
Reavinst, försäljning av fastighet	-452	0	-452	0
Reavinst, försäljning av fin tillg	0	0		0
Reavinst, försäljning av anl tillg	-162	-307	-162	-307
Reaförlust, försäljn av inv	0	0	169	
	-615	-307	-446	-307
Not 12				
<u>Investeringsverksamhet</u>				
Investeringsbidrag	0	73		73
Försäljning av anläggningstillg	220	626	380	626
Försäljning av fin. anläggningstillg		0		0
Försäljning av industrifastigheter	2 980	0	2 980	0
Försäljning av exploateringsfast.		0		0
	3 200	699	3 360	699
Notupplysning Resultatutjämningsreserv				
Ingående värde	24 135	24 135	24 135	24 135
Reservering	5 833	0	5 833	0
Utnyttjande	0	0	0	0
Summa efter fastställande	29 968	24 135	29 968	24 135



	Kommun	Kommun	Koncern	Koncern
	2016	2015	2016	2015
Not 13				
<u>Mark, byggnader och tekniska anläggningar</u>				
Ack. Anskaffningsvärde	588 077	581 354	828 959	819 436
Ack avskrivning	-363 693	-349 736	-471 502	-451 701
Ack nedskrivning	-5 879	-5 879	-5 879	-5 879
Årets ingående värde	218 505	225 739	351 578	361 856
Årets investeringar	41 342	32 718	55 741	35 518
Avyttringar och utrangeringar	-2 527	0	-2 693	0
Nedskrivningar		0	0	0
Återförda nedskrivningar		0	0	0
Årets avskrivning	-13 538	-13 957	-19 959	-19 801
Överförda från eller till annat slag	5 595	-26 626	17 640	-26 626
Övriga förändringar	142	631	-2 858	631
Utgående värde	249 519	218 505	399 449	351 578
<u>Markreserv</u>				
Ack. Anskaffningsvärde	38 325	35 778		
Ack. Avskrivning	-106	-95		
Årets ingående värde	38 220	35 684		
Årets investeringar	627	2 547		
Årets avskrivning	-8	-11		
Avyttringar och utrangeringar	-49			
Utgående värde	38 790	38 220		
<u>Verksamhetsfastigheter</u>				
Ack. Anskaffningsvärde	238 153	238 128		
Ack. Avskrivning	-124 766	-118 021		
Ack. Nedskrivning	-5 712	-5 712		
Årets ingående värde	107 675	114 395		
Årets investeringar	39 593	28 699		
Omförda från eller till annat slag	6 454	-28 674		
Nedskrivning		0		
Årets avskrivning	-6 606	-6 745		
	147 116	107 675		
<u>Fastighet för annan verksamhet</u>				
Ack. Anskaffningsvärde	179 396	176 272		
Ack. Avskrivning	-143 070	-139 731		
Ack. Nedskrivning	-119	-119		
Årets ingående värde	36 207	36 422		
Årets investeringar	401	373		
Aktiverat från pågående		2 751		
Årets nedskrivning		0		
Årets avskrivning	-3 355	-3 339		
	33 253	36 207		
<u>Publika fastigheter</u>				
Ack. Anskaffningsvärde	72 470	71 444		
Ack. Avskrivning	-51 794	-49 631		
Ack. nedskrivning	-47	-47		
Årets ingående värde	20 629	21 766		
Årets investeringar	271	1 099		
Årets nedskrivning	-267	0		
Försäljningar/utrangeringar		-73		
Årets avskrivning	-1 939	-2 163		
	18 694	20 629		

Upplysning om avskrivningstider och metoder framgår av investeringsredovisningen.



	Kommun 2016	Kommun 2015	Koncern 2016	Koncern 2015
Not 13 forts				
<u>Affärsfastigheter</u>				
Ack. Anskaffningsvärde	59 730	59 730		
Ack avskrivning	-43 956	-42 258		
Årets ingående värde	15 774	17 472		
Årets investeringar	450	0		
Nedskrivning	0	0		
Avyttringar/utrangeringar	-2 478	0		
Aktiverat från pågående	-450	0		
Årets avskrivning	-1 630	-1 698		
	11 666	15 774		
Not 14				
<u>Pågående investeringar</u>				
Ingående nedlagda kostnader	38 046	10 942	50 091	10 942
Under året nedlagda kostnader	27 082	29 189	31 675	41 234
Årets avskrivning	0	-3	0	-3
Under året avslutade investeringar	-31 717	-2 082	-43 763	-2 082
	33 411	38 046	38 003	50 091
Not 15				
<u>Maskiner och inventarier</u>				
Ack. Anskaffningsvärde	142 147	137 373	169 625	161 520
Ack avskrivning	-128 033	-124 629	-143 566	-138 363
Ack neskrivning	-395	-77	-77	-77
Årets ingående värde	13 719	12 667	25 980	23 079
Årets investeringar	6 149	5 968	10 084	9 617
Årets nedskrivning			-377	
Överförda till/från annat slag	-960	-1 194	-960	-1 194
Årets försäljning/utrangering	-57	-318	-172	-318
Årets avskrivning	-3 339	-3 404	-5 342	-5 203
Övrig justering	-142		-142	
	15 370	13 719	29 072	25 980
Not 16				
<u>Finansiella anläggningstillgångar</u>				
Aktier kommunala bolag	50	50	0	0
Övriga aktier	355	355	355	355
Andelar och insatskapital	8 400	8 395	8 440	8 435
Uppskjuten skattefordran			2 188	2 400
Långfristig fordran UppMod	5 000	5 000		
Övrig långfristig fordran	1 600	1 600	1 600	1 600
	15 405	15 400	12 583	12 790
Not 17				
<u>Övriga kortfristiga fordringar</u>				
Kundfordringar	4 286	4 540	5 527	5 064
Moms och skatter	3 754	5 915	5 626	7 519
Fastighetsavgift	4 391	6 200	4 391	6 200
Övriga fordringar	10 260	9 396	12 234	9 536
Skatteavräkning fg år	786	397	786	397
	23 477	26 448	28 565	28 716
Not 18				
<u>Kassa och bank</u>				
Kassa	50	51	50	51
Bank och giro	70 959	135 990	87 273	162 671
Medlemskonto Södra	2 655	2 433	2 655	2 433
Konsum	64	64	64	64
	73 729	138 538	90 042	165 219



	Kommun 2016	Kommun 2015	Koncern 2016	Koncern 2015
Not 19				
<u>Avsättning, sluttäckning Linneberga</u>				
Ingående värde	12 800	10 639	12 800	10 639
Årets avsättning	0	2 161	0	2 161
Värdeförändring	0	0	0	0
Årets intäkter	1 083	0	1 083	0
I anspråktagande under året	0	0	0	0
Återstående värde	13 883	12 800	13 883	12 800
Avsättningen avser sluttäckning av deponianläggningen i Linneberga. Sluttäckningen beräknas vara genomförd 12/31/2020				
Not 20				
<u>Avsättning, pensionsskuld</u>				
Ingående avsättning	38 606	34 899	39 090	35 388
Rättelse, ny redovisningsprincip	0	0	0	0
Nyintjänad pension	4 266	5 646	4 266	5 646
Utbetalningar	-1 650	-1 501	-1 654	-1 506
Ränte- och basbeloppsuppräknig	167	-430	167	-430
Föräkringstekniska grunder	0	0	0	0
Personalförändringar	0	0	0	0
Övrig post	-1 482	-8	-1 482	-8
Återstående avsättning	39 906	38 606	40 385	39 090
Upplysning om ingående delar i pensionsavsättning				
Särskild avtals/ålderspension	382	1 359	745	1 521
Förmånsbestämd/kompl pension	22 543	21 477	22 543	21 477
Ålderspension	8 225	7 060	8 225	7 060
Pension till efterlevande	965	1 172	989	1 400
Summa pensioner	32 115	31 069	32 501	31 458
Löneskatt	7 791	7 537	7 885	7 632
Summa avsättning	39 906	38 606	40 385	39 090
Antal visstidsförordnanden	2	2	2	2
Aktualiserings-/utredningsgrad	97%	96%	97%	96%
Ingen del av förpliktelsen har tryggats genom försäkring				
Not 21				
<u>Långfristiga skulder</u>				
Ingående värde	0	39 000	141 207	142 374
Förra årets kortfristiga del	0	0		560
Nästa års amortering	0	0	-187	-187
Nyupptagna lån	0	0		373
Årets amortering	0	0	-40 602	-1 913
	0	39 000	100 419	141 207



	Kommun	Kommun	Koncern	Koncern
	2016	2015	2016	2015
Not 22				
<u>Upplupna kostnader och förutbetalda intäkter</u>				
Upplupen ränta	0	28	37	82
Upplupna kostnader	12 171	5 431	15 498	13 263
Arbetsgivaravgifter	7 811	6 749	8 290	6 935
Semesterlöneskuld	27 082	25 964	28 153	26 476
Skatteavräkning fg år	1 917	647	1 917	647
Förutbetalda intäkter	16 905	37 891	19 883	41 696
Pensionsskuld individuell del	17 263	15 706	17 263	15 706
	83 149	92 416	91 041	104 804
Not 23				
<u>Övriga kortfristiga skulder</u>				
Skatter och moms	10 487	8 039	11 488	9 713
Leverantörsskulder	31 186	25 420	42 990	30 388
Skogsfondering	1 837	2 337	1 837	2 337
Interimposter	494	1 267	1 288	1 267
Skulder till kreditinstitut	0	0	4 055	4 442
Övrigt	1 932	1 911	3 192	3 423
	45 936	38 974	64 850	51 570
Not 24				
<u>Pensionsskuld, ansvarsförbindelse</u>				
Ingående ansvarsförbindelse	223 892	235 881	223 892	235 881
Pensionsutbetalningar	-10 443	-10 144	-10 443	-10 144
Ränte- och basbeloppsuppräkring	2 323	-7	2 323	-7
Nyintjänad pension	1 639	1 113	1 639	1 113
Övrig post	-1 699	-2 951	-1 699	-2 951
Utgående ansvarsförbindelse	215 712	223 892	215 712	223 892
Aktualisering-/utredningsgrad	97%	96%	97%	96%
Ingen del av förpliktelsen har tryggats genom försäkring				
Upplysning om ingående delar i ansvarsförbindelse				
Pension till efterlevande	3 365	3 554	3 365	3 554
Intjänat före 97	147 090	150 803	147 090	150 803
Livränta	4 819	5 194	4 819	5 194
Ålderspension	18 075	20 385	18 075	20 385
Visstidspension	177	145	177	145
Sjukpension	70	99	70	99
Summa pensioner	173 597	180 180	173 597	180 180
Löneskatt	42 115	43 712	42 115	43 712
Summa ansvarsförbindelse	215 712	223 892	215 712	223 892



FÖRVALTNINGSBERÄTTELSE SAMMANSTÄLLD REDOVISNING

Koncernredovisningen kallas i kommunsektorn för sammanställd redovisning.

I avsnittet sker en redovisning av verksamheten och ekonomin i de kommunägda bolagen.



SAMMANSTÄLLD REDOVISNING

I Uppvidinge kommuns sammanställda redovisning ingår följande enheter:

- Uppvidinge kommun
- UppMod AB
- Uppvidingehus AB
- UppCom AB
- Räddningstjänstförbundet Östra Kronoberg (RÖK)

Under 2013 bildades det kommunala bolaget UppMod AB. Bolaget förvärvade samtliga aktier i Uppvidingehus AB och UppCom AB. Därmed förändrades ägarstrukturen så att UppMod AB ägs till 100 procent av kommunen och Uppvidingehus AB och Uppcom AB ägs till 100 procent av UppMod AB.

RÖK är ett gemensamt kommunalförbund som drivs tillsammans med Lessebo kommun och Tingsryds kommun. Uppvidinges andel är 37,3 procent och denna andel har genomgående använts i den följande redovisningen

Koncernredovisningen har upprättats enligt förvärvsmetoden med proportionell konsolidering. Det innebär att det egna kapitalet som har förvärvats vid anskaffningstillfället har eliminerats.

I övrigt har alla interna mellanhavanden eliminerats. Redovisningsprinciperna för samtliga ingående enheter överensstämmer i stort med dem som finns angivna för kommunen. Från och med räkenskapsåret 2016 upprättas de kommunala bolagens årsredovisning med tillämpning av årsredovisningslagen och Bokföringsnämndens allmänna råd BFNAR 2012:1

Särskilda upplysningar 2016, mnkr

	UppMod	Uppv Hus	UppCom	RÖK
Lämn koncernbidrag		25	245	
Mott. Koncernbidrag	265			
Utdelningar				
Köp av fast egendom				
Förs av fast egendom				
Borgensåtagande		81,6	16,2	
Skuldåtagande	5,0			4,7

Antal anställda i de kommunala bolagen 31 december

	2016	2015	2014
AB Uppvidingehus	46	23	23
UppCom AB	9	9	9
UppMod AB	0	0	0

UPPMOD AB

Ordförande är
Åke Carlson (C)



VD är
Linda Jonsson

Bolaget UppMod AB startades under 2013. UppMod AB ägs till 100 procent av Uppvidinge kommun. UppMod AB förvärvade bolagen Uppvidingehus AB och UppCom AB under 2013 och äger 100 procent.

Bolaget har till föremål för sin verksamhet att övergripande samordna de ägda bolagens verksamheter genom att äga och förvalta aktieinnehaven samt bedriva därmed förenlig verksamhet.

Bolaget redovisar ett nollresultat för året. Styrelsen beslutade att dotterbolagen ska ge en utdelning på totalt 265 tkr till UppMod AB. Bolaget har köpt tjänster av kommunen för ledning och för arbete med den ekonomiska redovisningen.





■ UPPVIDINGEHUS AB

Ordförande är
Jan Bladh (M)



VD är
Rickard Gustafsson

Bolaget bildades 1972 efter sammanslagning av bostadsstiftelserna i Uppvidinge kommun och är sedan slutet av 2013 ett helägt dotterbolag till UppMod AB. Bolaget äger och förvaltar 808 bostäder och 121 lokaler. Utöver drift och skötsel av det egna beståndet utförs förvaltning av kommunens fastigheter. Den förvaltade ytan uppgår till cirka 127 000 kvm varav det egna beståndet utgör cirka 60 000 kvm.

Bolagets vision är att AB Uppvidingehus ska vara det självklara valet för dem som inom kommunen väljer hyresrätten som bostadsform. Våra hyresgäster ska känna trygghet och stolthet över att bo hos oss. Vi ska vara ett föredöme i vårt arbete med långsiktig hållbarhet inom ekonomi, ekologi och socialt.

VIKTIGA HÄNDELSER

Förvaltningsuppdraget

Förvaltningsuppdraget har i stor förflutit enligt plan. Underhållsbudgeten för 2016 har genom kommunalt beslut utökats från 1,9 mnkr till 2,5 mnkr. Nybyggnation av förskola med sex avdelningar i området Björkåkra i Åseda pågår, inflytt är planerad till februari 2017. Ombyggnation av lokalerna på Olofsgården i Åseda blev färdig i december. Med delfinansiering från Boverket har en ny ventilationsanläggning installerats på Nottebäckskolan.

Förvaltningsavtalet med kommunen har från 1 september 2016 utökats med att innefatta lokalvård i kommunens fastigheter. Samtliga lokalvårdare inom kommunen erbjöds anställning i bolaget, de flesta tackade ja. Personalstyrkan utökades till följd av detta med 24 personer. Den kommunala lokalvårdsverksamheten omsätter cirka 10 miljoner kronor.

Bostadsförvaltningen

Uthyrningsgraden har legat på en stadig hög nivå, 98,2 procent, och hyresbortfallet ligger på en mycket låg nivå. Vi har en god tillströmning av sökande. Flyttningsfrekvensen har minskat något mot tidigare år, 21,6 procent, och det har under året skrivits 196

bostadskontrakt.

24 lägenheter på Ågatan 8 i Åseda har totalrenoverats. Renoveringen har utförts med visst stöd från Länsstyrelsen i syfte att skapa boende för personer med uppehållstillstånd som vill stanna i kommunen.

Under året har cirka 250 lägenheter fått fiber installerat. Vid utgången av året hade cirka 60 procent av våra bostäder möjlighet att ansluta sig till fiber. Avsikten är att fortsätta ansluta lägenheter under kommande år. Installationen sker i samarbete med vårt systerföretag UppCom.

Upphandling av nyproduktion har skett i Lenhovda och Alstermo. I Lenhovda sker nybyggnation av åtta bostadslägenheter fördelade på två plan i flerfamiljshus. I Alstermo blir det sex bostadslägenheter i markplan fördelade på tre parhus. Vidare planeras för påbyggnad på ett av våra befintliga hus i Åseda. Här planeras för 7-8 bostadslägenheter samt en kontorsdel på totalt 900 kvm. I Åseda planeras för ytterligare ett större område av bostäder vid järnvägsområdet, med totalt cirka 60 bostadslägenheter.

Miljöfrågor

Vi har beställt vår första miljöbil, leverans i början av 2017. Vid behov av nya handredskap såsom lövblås, trimmer och häcksax har vi köpt in eldrivna. Bolaget ingår i föreningen Goda hus som har som mål att utveckla arbetet med energieffektiva byggnader. All inköpt el är ursprungsmärkt vindel.

Intern kontroll

Under året har arbetet med bolagets internkontrollplan genomförts och en granskningsrapport har överlämnats till styrelsen.

EKONOMISKT UTFALL

Sammanställning, mnkr	2016	2015	2014	2013
Resultat efter fin poster	5,1	8,2	3,0	6,0
Nettoomsättning	77,0	70,9	70,3	67,4
Balansomslutning	154,3	157,7	141,6	143,9
Soliditet, %	30,4	27,9	26,0	23,6

FRAMTIDEN

Bolaget ska fortsätta arbeta med och beakta perspektiven ekonomi, ekologi och socialt ansvar i alla beslut. Vi ska ha fortsatt fokus på utemiljön. Vår ägare har uttryckt sin vilja att bolaget ska producera nya bostäder. Byggnationen kommer att ske i mindre etapper för att kunna se att den följer behoven.



UPPCOM AB

Ordförande är
Ingemar Hugosson (C)



VD är
Ted Karlsson

UppCom AB är ett av UppMod helägt företag med inriktning på att utveckla och tillhandahålla tjänster inom bredband, IT och telefoni samt därmed förenlig verksamhet.

Kommunen är bolagets dominerande kund men arbetet är också inriktat mot externa kunder.

VIKTIGA HÄNDELSER

Bredband

Under året färdigställdes andra etappen i anslutningen av Uppvidingehus fastigheter då samtliga fastigheter i Alstermo och Lenhovda kopplades in. I Åseda återstår en fastighet, den kommer att anslutas under 2017. I Norrhult har arbetet påbörjats och flera fastigheter kommer att kopplas in under hösten. Två byalag, Alterns fiber och Alsterfors fiberförening har anslutits under året.

En större efterfrågan på fiberanslutning i samhällen märktes tidigt i år. Det har medfört att bolaget nu gräver fiber i fyra orter samtidigt. När det är klart har stora delar av kommunens samhällen fått fiber.

IT

Det stora projektet under året har varit byte av personalsystem. Byte av switchar har genomförts under året och en delning av stads- och kommunnät. Vi har under året börjat sköta driften av Uppvidingehus servrar med tillhörande system. Uppvidinge kommun har köpt in ett nytt system för e-tjänster och ett för nämndsadministrationen. Ett antal servrar har uppdaterats eller bytts ut, bland annat e-postsystemet.

Telefoni

Trenden under året var en allt större inriktning mot smarta telefoner. Bolaget är behjälplig med anskaffning av telefoner samt installation av antivirus och mejl. Byte till IP-telefoner där det är möjligt görs också kontinuerligt. En upphandling på uppdater-

ring och modernisering av befintlig växel kommer att annonseras ut i februari.

Intern kontroll

Bolaget hade under året några punkter som särskilt skulle kontrolleras, bland annat att bolagets skatter och avgifter betalas in i tid, att inköpsrutiner följs, att avtal och försäkringar sköts och att anläggningsregister hålls uppdaterade.

EKONOMISKT UTFALL

Sammanställning, mnkr	2016	2015	2014	2013
Resultat före skatt	0,5	2,8	2,6	0,9
Nettoomsättning	22,3	17,9	15,7	15,8
Balansomslutning	37,1	27,9	24,1	21,1
Soliditet, %	33,9	30,0	23,4	15,0

FRAMTIDEN

Intresset för fiber har ökat i hela kommunen. Bolaget har gjort en plan för hur och när den fortsatta utbyggnaden ska ske.

Mognaden för fiber innebär att det blir allt större efterfrågan på utbyggnad även på landsbygden. Nya byalag bildas även om bidragssystemet har ändrats.

I takt med att allt fler samhällskritiska system går via fibern måste vi börja se över säkerhet och redundans i både nät och noder.





RÄDDNINGSTJÄNSTEN ÖSTRA KRONOBERG (RÖK)

Ordförande är
Mikael Jeansson (S)



Räddningschef är
Per Pettersson

Uppvidinge kommuns representanter i direktionen:
Åke Carlson (C) Camilla Ymer (S)
Erik Ragnarson (C)

Räddningstjänsten Östra Kronoberg, RÖK, bildades 2002 av kommunerna Tingsryd, Lessebo och Uppvidinge. Ansvarsområdet är de tre kommunerna och ytan uppgår till 2805 km med en befolkning på cirka 29 800 invånare.

Operativt omfattar organisationen 15 stationer med sammanlagt cirka 200 anställda.

Uppdrag och styrdokument

- Lagen om skydd mot olyckor
- Lagen om brandfarliga och explosiva varor
- Förbundsordning
- Ägardirektiv från medlemskommunerna
- Handlingsprogram (beslutas efter samrådsförfarande för varje mandatperiod av förbundsdirektionen)

VIKTIGA HÄNDELSER

Under året har nytt handlingsprogram för räddningstjänsten fastställts. Nu gällande handlingsprogram innebär en minskning av antalet brandmän i beredskap med tre (1 Norrhult, 1 Lenhovda, 1 Ryd), på sikt en minskning av antalet anställda vid stationer utan beredskap och en minskning av antalet årsarbeten inom ledningsorganisationen med två. Beräknad kostnadsminskning totalt cirka 2,1 mnkr. Som följd av minskad organisation har förbundets externa utbildningsverksamhet legat nere. Förbundsdirektionen fattade i december beslut som medger att den verksamheten återupptas från och med sommaren 2017, vilket innebär att en tjänst återförs till ledningsorganisationen och därmed reduceras kostnadsminskningen till 1,75 mnkr.

I december beslutade Kommunfullmäktige i Uppvidinge kommun att begära utträde ur Räddningstjänsten Östra Kronoberg. Kommunfullmäktige har även gett kommunledningsförvaltningen i uppdrag att ta fram underlag för förhandlingar med Lessebo och Tingsryd.

Under året har ett antal insatser genomförts, såväl direkta räddningsaktioner om förebyggande arbeten. Totalt har förbundets styrkor larmats till 580 händelser (512 fg år), varav 146 gällde bränder och 138 trafikolyckor. Ett stort antal bränder i skog och terräng noteras. Dessbättre ingen av större omfattning. Antalet larm/händelser enligt samarbetsavtal IVPA (I Väntan På Ambulans) är på ungefär samma nivå som föregående år, 67 stycken.

EKONOMISKT UTFALL

Årets resultat för RÖK slutar på ett underskott om cirka 460 tkr. Årets investeringar uppgår till 1,9 mnkr där de största objekten är inköp av transportfordon, ombyggnad av tankbil och motorsprutor, byte av båt, varningsutrustning och hydraulutrustning.

Driftredovisning, tkr	Budget	Bokslut	Avvikelse
Övriga kostnader	14 761	14 774	-13
Totalt	14 761	14 774	-13

Ingår i Kommunstyrelsens driftbudget och redovisning.





VERKSAMHETSBERÄTTELSE

UPPVIDINGE KOMMUNS VERKSAMHET

Det avslutande avsnittet presenterar delar av den verksamhet som bedrivits under året. Redovisningen sker för respektive nämnd och styrelse.

Inom varje styrelse/nämnd beskrivs viktiga händelser och trender utifrån olika perspektiv samt en kort framtidsbedömning.



KOMMUNSTYRELSE

Ordförande är
Åke Carlson (C)



Kommunchef är
Linda Jonsson

Förvaltningschef är
Anders Svensson

Kommunstyrelsen är kommunens ledande politiska organ. Den har ansvar för hela kommunens utveckling och ekonomiska ställning. Kommunstyrelsen leder och samordnar planeringen och uppföljningen av kommunens ekonomi och verksamheter. Kommunstyrelsens förvaltning är uppdelad på kansli, personalavdelning samt kommunledningsförvaltning. Inom kommunledningsförvaltningen finns avdelningarna för ekonomi, IT och information, kost, kultur, fritid och etablering samt teknik.

Vi strävar efter samverkan över gränser i en positiv anda vilket är en förutsättning för att vi ska klara våra uppdrag men också en grundinställning för positiv utveckling.

ÖVERSIKT

Under 2016 arbetade Uppvidingehus med att färdigställa stort antal investeringsprojekt. Om- och nybyggnationen av Olofsgården är i slutfasen, etapp 1 med 19 nya lägenheter och etapp 2 med renovering är klar. Utemiljön kommer att bli färdig under våren 2017. Ny förskola i Åseda är under byggnation och beräknas vara inflyttningsklar i början av mars 2017.

2016 var ett år då det hände mycket inom arbetsmarknadsenheten UppJobb. Verksamheten gick från att ha cirka 30 personer sysselsatta till cirka 75. Enheten får uppdrag av kommunens förvaltningar och av föreningar. Arbetsuppgifterna är skiftande, listan på utförda arbeten är lång och handlar i stor utsträckning om våra samhällens attraktivitet; röjning av samhällsnära slyskogar, skräpplockning i samhällen och på badplatser samt städning och mindre reparationsarbeten, för att ge några exempel. UppJobb driver två mötesplatser, en i Alstermo och en i Åseda, som är öppna varje vardag. Under hösten har det genomförts lektioner i körkortsteori två dagar i veckan, för att hjälpa dem som behöver körkort för att kunna få ett arbete, och i kommunikatív svenska en förmiddag i veckan. Under året har cirka 20 personer gått till ordinarie arbete. Under de

sista månaderna har ett samarbete med Arbetsförmedlingen utmynnat i att en person därifrån finns i UppJobbs lokaler i Älghult två dagar i veckan. Det har gjort att arbetet med att matcha person mot ett jobb går mycket snabbare.

I Norrhult och Åseda finns kommunens boenden för ensamkommande flyktingungdomar. I april öppnades ett nytt boende i Åseda. Från början var det planerat för 24 platser men drogs ner till 16 platser på grund av att inflödet av ensamkommande minskade drastiskt efter årsskiftet. Regeringen har aviserat om nya, sänkta, ersättningsnivåer till kommunerna för ensamkommande barn och ungdomar. En översyn av verksamheten har genomförts och i slutet av december avvecklades ett boende i Norrhult. Vid årsskiftet 2016/2017 var 31 ungdomar inskrivna i HVB-verksamheten. Av dessa bor 21 på våra två boenden och nio i egna lägenheter, så kallat stödboende, i kommunen. En ungdom är tillfälligt externt placerad utifrån utredningsbehov. De som bor inne är mellan 15 och 17 år och de som bor i egna lägenheter är mellan 17 och 20 år.

Kommunen har avtal om att ta emot 50 personer med uppehållstillstånd på anvisning under 2016. 2016 tog Uppvidinge emot 185 personer med uppehållstillstånd, av dessa anvisades 64 personer och 121 egenbosatte sig i kommunen. Inom Migrationsverket i kommunen finns i dagsläget cirka 130 personer som har uppehållstillstånd men inte någon kommunplacering. Totalt finns cirka 450 asylplatser i kommunen.

Uppvidinge bibliotek har en ny webbplats. Biblioteket har instagram och nyhetsbrev "bok-älskaren" för snabb kommunikation och nyhetsförmedling till låntagare och övriga intresserade. Antalet lån av e-media har stagnerat och utgör endast en liten del, 0,004 procent av den totala omsättningen på 74 500 lån. Mediebeståndet hålls stabilt på cirka 75 000 volymer. Antalet lån per invånare är cirka 8 lån per invånare och ligger fortfarande högre än riksgenomsnittet. Antalet aktiva låntagare ökar något i förhållande till 2015 och samarbetet med skola, barnomsorg, föreningar och studieorganisationer fungerar bra.

Till följd av det negativa ekonomiska läget i nämnderna har Kommunstyrelsen under året arbetat tillsammans med nämnderna för att förbättra den ekonomiska utvecklingen. Regelbundna träffar har genomförts med barn- och utbildningsförvaltningen och socialförvaltningen.



VIKTIGA HÄNDELSER

Utveckling

Boken "Natur och kultur i Uppvidinge" publicerades våren 2016. Kommunen har erhållit statsbidrag i form av LONA-bidrag från Naturvårdsverket (via länsstyrelsen). Övriga kostnader täcks i form av försäljning samt egen insats i form av arbetstid.

Vattenledningar har nyanlagts i Alstermo och Fröseke. I Lenhovda fortgår arbetet med att få fram tillräcklig mängd råvatten och samtidigt trygga dricksvattenförsörjningen från vattenverket, genom att anlägga ytterligare en ledning under riksväg 31. Ny råvattenbrunn har ersatt den äldsta vid Åseda vattenverk. Senaste årens satsningar på att byta ut maskinell utrustning på avloppsreningsverken har medfört färre akuta åtgärder och därmed också bättre ekonomi. Det mycket torra vädret har också gjort att mindre mängd avloppsvatten har kommit till avloppsreningsverken. Minskningen har varit så stor som 16 procent jämför med samma period föregående år. Beräkningen görs på de avloppsreningsverk som har utgående flödesmätning.

Utredning pågår angående migrering av nuvarande Novellmiljö till en Microsoftmiljö. Syftet är framförallt att kompetenssäkra vår IT-infrastruktur och möjliggöra fler samarbetsmöjligheter med andra myndigheter. Ett skifte kommer även att innebära att samtliga anställda inom kommunen kommer att ha ett konto och en e-postadress. Dessutom kommer Office-programmen bli mer tillgängliga för fler användare. Vidare ska hela förfarandet med anskaffning av nya konton automatiseras så att detta sker med automatik när en medarbetare läggs upp i personalsystemet. Övergången är planerad att genomföras succesivt under 2017.

Medarbetare

Ledarskap och medarbetarskap är två viktiga frågor att hantera för att vi ska vara attraktiva som arbetsgivare. Ett led i att utveckla ledarskapet har varit en utbildning i kommunikation. Den fortsätter under 2017.

Kommunen har under ett antal år undersökt de anställdas upplevda hälsa genom att ge alla medarbetare möjlighet att fylla i ett så kallat hälsokors. I årets upplaga har andelen som är friska och mår bra inom Kommunstyrelsens verksamhetsområden minskat något i förhållande till föregående år, från 77 till 71 procent men målet på 70 procent uppnås.

Sjukfrånvaron har minskat från 4,68 procent föregående år till 3,89 procent. Målet på 5 procent är uppnått.

Antalet personer som har utnyttjat friskvårdssubventionen har ökat från 32 personer till 39. Eftersom antalet anställda har ökat uppnås inte målet om att andelen som utnyttjar subventionen ska öka.

Invånare

Kostenheten genomför varje år en kundundersökning inom äldreomsorg och barn- och utbildning. Målet är 80 procent kundnöjdhet. 2016 var 84 procent av eleverna i åk 2, 5, 8 och gymnasiet nöjda med skolmaten. 86 procent av de boende på äldreboenden och de som har matdistribution är nöjda med maten.

En större efterfrågan på fiberanslutning i våra samhällen märktes tidigt i våras. Det har medfört att UppCom nu gräver fiber i fyra orter samtidigt. När det arbetet är klart så har stora delar av kommunens samhällen fått tillgång till fiber. Under 2017 kommer arbetet med att få ut fiber i samhällena att fortgå, därför har inga planerade asfalteringar av gator genomförts, utan enbart lagningsarbeten.

Feriepraktiken sysselsatte omkring 80 ungdomar inom kommunens verksamheter och föreningar. Föreningarna kunde inte ta emot så många ungdomar på grund av brist på handledare varför kommunens verksamheter fick ta emot fler än beräknat.

Den största satsningen inom idrotten som görs med bland annat investeringsbidrag är den om- och tillbyggnad som görs för Lenhovda idrottscenter. Norrhults bollklubb är nu fastighetsägare till idrottsplatsen Odenplan och fotbollsplanen Klavrevallen. En nysatsning har gjorts i Åseda med beachplan och utegymarena.

Kulturarrangemang för barn genomfördes inom ramen för barnkulturgruppen. Målet om två föreställningar per elev har uppnåtts för F-klass till och med årskurs tre. För årskurs fyra till nio har målet om en föreställning per elev per läsår uppnåtts. Uppvidinge riksteaterförening samverkar med kultur och fritid, skolan samt förskolan genom ett aktivt värdskap vid föreställningarna.

Intern kontroll

Kommunstyrelsens internkontrollplan för 2016 redovisas till Kommunstyrelsen i mars 2017. De områden som det finns brister i finns med i 2017 års internkontrollplan.



EKONOMI

Kommunstyrelsen redovisar ett positivt resultat om 7 mnkr i förhållande till budget. Nettokostnaden i förhållande till föregående år har ökat med 1,1 mnkr, vilket motsvarar 1,4 procent.

Intäkterna har ökat med 15,9 mnkr, 13 procent. Utöver normala uppräkningsar är det ökade intäkter för anställningsstöd för personal inom UppJobb, cirka 2,5 mnkr, samt bidrag från Migrationsverket för ökat antal nyanlända personer och ensamkommande barn och unga, cirka 14 mnkr. Utöver intäkterna har Kommunstyrelsen tilldelats 7,3 mnkr (3,6 mnkr föregående år) av det tillfälliga statsbidraget för ökade kostnader för flyktingmottagande. Kommunstyrelsen har kompenserats för kostnader för att iordningsställa nya lokaler i Åseda, avvecklingskostnader av HVB-verksamhet i Norrhult samt för placeringskostnader som inte täcks av ersättningar från Migrationsverket.

Kostnaderna har ökat med 20,8 mnkr, 10 procent. Personalkostnaderna har ökat med 13 mnkr, 18,9 procent. Utöver normala löneökningar består den av att UppJobb har utökat sin verksamhet, effekt cirka fyra mnkr samt utökning av verksamheten för ensamkommande barn och unga, cirka sju mnkr. Övriga kostnader som ökade kraftigt är externa placeringar för ensamkommande, cirka 3 mnkr, samt uppstarts- och avvecklingskostnader för HVB-verksamheten.

För Kommunstyrelsens verksamheter prognostiserades i delårsbokslutet ett överskott på 5 mnkr. Utfallet blev 2 mnkr bättre. Den tekniska avdelningens avvikelse i förhållande till delårsprognosen är 1,7 mnkr till följd av lägre kostnader för vinterväghållning och arbeten med gator och parker. Inom personalavdelningen har resultatet i förhållande till prognosen förbättrats, främst till följd av det var vakanser i den fackliga verksamheten.

Den tekniska avdelningen redovisar ett positivt utfall i förhållande till budget på 5,2 mnkr. Den skattefinansierade verksamheten redovisar ett positivt utfall på 2,1 mnkr till följd av lägre kostnader för vinterväghållning, gatubelysning samt gatubeläggning. De taxefinansierade verksamheterna VA och renhållning redovisar ett positivt resultat i förhållande till budgeten, VA med 0,8 mnkr, överskott förklaras av högre intäkter än budgeterat, och renhållningen med 2,2 mnkr, vilket förklaras av intäkterna samt en vakant tjänst. Personalavdelningen redovisar ett överskott på 1,4 mnkr till följd av vakant tjänst, att alla avsatta medel för införande av nytt personalsystem inte har använts samt vakanser inom den fackliga verksamheten. Politikens förfogandemedel och utvecklingsmedel har inte använts fullt ut och genererar ett överskott på cirka 500 tkr.

Driftredovisning, tkr	Budget	Bokslut	Avvikelse
Politik och kansli	12 700	11 750	950
Ekonomiavdelning	25 949	26 053	-104
Personalavdelning	7 282	5 827	1 455
IT och information	6 453	6 642	-189
Kostavdelning	0	42	-42
Kultur, fritid och etablering	19 251	19 539	-288
Teknisk avdelning	17 158	11 951	5 207
Totalt	88 793	81 804	6 989

FRAMTIDEN

- Den största utmaningen ligger i att skapa förutsättningar för utveckling i kommunen. Finns det vilja, uthållighet och samsyn om detta, då är allt möjligt. Vi som arbetar i kommunen får aldrig glömma vilka vi är till för.
- Kommunens ekonomiska förutsättningar är begränsade. Allt vi vill göra kan vi inte göra och det kräver prioriteringar, nu och i framtiden.





■ BARN- OCH UTBILDNINGSNÄMND

Ordförande är
Torbjörn Gustafsson
(C)



Förvaltningschef är
Mikael Falk

Förskoleklass, grundskola, gymnasieskola, särskola och specialskola bildar det offentliga skolväsendet. På nationell nivå styrs verksamheten av olika lagar varav skollagen är den viktigaste, förordningar, läroplaner, allmänna råd, med flera nationella styrdokument.

Inom barn- och utbildningsnämndens verksamhetsområde ingår även förskola, fritidshem, kulturskola, vuxenutbildning samt svenska för invandrare.

VIKTIGA HÄNDELSER

Allmänt

I SKL:s Öppna jämförelser Grundskola 2016, som avser resultaten på vårterminen 2015 kom Uppvidinge kommun på plats 182, sammanvägt resultat. Det innebär en väsentlig förändring i negativ riktning jämfört med 2015. Det innebär att Uppvidinge inte uppnår målet att vara bland de 100 högst rankade kommunerna vad gäller sammanvägt värde i Öppna jämförelser. En stor del av förändringen beror på att flera av de ingående variablerna har förändrats. Man bör överväga om målet att vara bland de 100 högst rankade kommunerna bör modifieras, så att man går ifrån rankningen i det samlade värdet i Öppna jämförelser, för att i stället fokusera på att vara bland de hundra bästa i relevanta delar av Öppna jämförelser, det vill säga de kriterier som mäter måluppfyllelse. Som exempel kan nämnas att Uppvidinge i den senaste versionen av Öppna jämförelser rankades som 83 av 290 kommun vad gäller elever i åk 9 som har uppnått kunskapskraven i alla ämnen, modellberäknat värde, som 38 av 290 vad gäller genomsnittligt meritvärde, modellberäknat värde samt som 99 av 290 vad gäller elever som är behöriga till nationellt yrkesprogram, medan Uppvidinges sammanvägda resultat innebär rankning 182 av 290.

Fem av nämndens elva uppsatta verksamhetsmål för god ekonomisk hushållning har uppnåtts, fem har inte uppnåtts, medan ett av målen inte har kunnat mätas. Föregående år var utfallet att fyra av tolv mål uppnåddes.

Arbete med att förbättra måluppfyllelsen pågår. Barn- och utbildningsförvaltningen har under året fortsatt utveckla förvaltningens systematiska kvalitetsarbete. Arbetet är inte minst inriktat på att mer fokuserat utveckla det arbete som har bäring på de nationella målen. Kvalitetsmöten med samtliga rektorer och förskolechefer har genomförts.

Arbetet med att göra anpassningar av ekonomin till beslutad ram har fortsatt under året och en modell för medelstillelning har utarbetats inför 2017. Förvaltningen har under året genomfört en förnyelse av IT-utrustning på några av skolenheterna. Under året har barn- och utbildningsnämnden beslutat att utöka lärlingsutbildningen med ytterligare fem program.

Verksamhetens omfattning

Det totala elevantalet från F-klass till årskurs 9 är 1 098 elever, en ökning med cirka 30 elever. Inom förskoleverksamheten var barnantalet 349 i december 2016, något lägre än samma period föregående år.

Elevantalet på Uppvidinge gymnasieskola är 131 elever. Det är en ökning med 20 elever från föregående år och beror till övervägande delen av en ökning av IM-elever. På vuxenutbildningen har antalet elever ökat från 71 till 111 och SFI-eleverna har ökat från 129 till 170 inskrivna.

På Uppvidinge grundsärskola gick 18 elever under höstterminen 2016, vilket är en ökning med fem elever i jämförelse med föregående år. I Kulturskolans verksamhet deltar 228 elever inom den avgiftsbelagda undervisningen utanför skoltid. Tillsammans med undervisningen på skoltid har Kulturskolan cirka 500 elever.

Personalsituation

Mikael Falk tillträdde tjänsten som förvaltningschef i mars 2016. Från och med läsårsstarten har Lena Darnell varit tillförordnad rektor i Älghult. Armend Aliu tillträdde som rektor för Nottebäckskolan senare under höstterminen, vilket innebär att Lena Nelsons ansvarsområde är koncentrerat till Åseda F-6. Det finns 15 förstelärare i kommunens skolverksamhet.

Nämnden har fortsatt arbetet med åtgärder för att kommunen ska vara attraktiv som arbetsgivare med goda möjligheter till att rekrytera behörig och legitimerad personal. Ett konkret exempel på detta är beslutet om att alla legitimerade lärare i grundskolan, grundsärskolan och gymnasieskolan omfattas av lärarlönelyftet.



Kommunen har tilldelats 5,2 mnkr för lågstadiesatsningen för läsåret 16/17. Förvaltningen har från och med höstterminen omorienterat satsningen till att rekrytera pedagogisk personal i stället för lärarasistenter.

Sjukfrånvaron har sjunkit från 5,71 procent till strax under 5 procent i december 2016.

Intern kontroll

Uppföljning av årets interkontrollplan har redovisats till nämnden i oktober. Den interna kontrollplanen för 2017 omfattar samma områden som föregående år, eftersom dessa är angelägna att ständigt ha uppmärksamhet på.

Lokalförändringar och planerade byggnationer

Nybyggnationen av förskolelokaler i Åseda har framskridit och närmade sig fullbordning vid slutet av året.

Kompetensutveckling och projekt

Vid höstterminstarten hölls en föreläsning om undervisning av elever med autismspektrumtillstånd.

Under höstterminen genomfördes grundläggande IT-utbildning för all lärarpersonal.

Med stöd av projektmedel från Skolverket har en utbildning med ledningsgruppen genomförts. Utbildningen fortsätter under 2017.

Uppvidinge kommun har som enda kommun i landet deltagit med samtliga lärare i grundskolan i Skolverkets specialpedagogiska kompetensutveckling för lärare.

Kulturskolan

Skolans verksamhet utövas över hela kommunen. Kulturskolan medverkar i grundskolans undervisning med dans åk 3, musik i åk 2 samt bild på elevens val. Framträdanden sker löpande under terminens gång.

EKONOMISKT UTFALL

Barn- och utbildningsnämndens resultat uppvisar en negativ budgetavvikelse på 1,7 mnkr. De största budgetavvikelseerna finns inom gymnasieskolan där kostnaden för personal och för elever i extern verksamhet var betydligt högre än budgeterat.

Nettokostnaden har ökat med 5,5 mnkr, vilket motsvarar 2,6 procent.

Intäkterna har ökat med 13,8 mnkr, 42,8 procent, vilket i stort beror på ökad ersättning från Migrationsverket och Skolverket. Kostnaderna för köp av verksamhet uppgår till 47,8 mnkr, en ökning med 3,9 procent mot föregående år. Orsaken till detta är fler köp av platser till högre priser främst på förskolan och gymnasiet. Personalkostnaderna har ökat med 7,4 mnkr, 5,2 procent. Förutom vanliga löneökningar har vissa kategorier prioriterats extra. Under året har verksamheten utökats med en ny tjänst inom ledningsfunktionen och flera tjänster har tillsatts i och med lågstadiesatsningen. I samband med rektorsbytet på Alghultsskolan blev personalkostnaderna högre än budgeterat.

Kapitalkostnaderna har minskat med 700 tkr mot föregående år och ger ett överskott på 2 mnkr. Det är främst på gymnasiet som kapitalkostnaderna minskat. Det finns även budgetmedel för kapitalkostnader på den nya förskolan, Björkåkra, som inte använts under året då den inte tagits i bruk ännu. Övriga kostnader har ökat med 5,3 mnkr, 10,4 procent. De större avvikande posterna ligger på kostnader för lokalvård, skolskjutsar, måltider och inköp av datorer.

Förskolan, F-klass/fritids och grundskolan gör ett underskott på cirka 700 tkr vardera. Inom grundskolan har intäkterna varit betydligt högre än budgeterat men kostnaderna för personal, skolskjutsar och måltider har överstigit budget.

Gymnasieverksamheten redovisar ett negativt resultat på totalt 5,6 mnkr där det är för höga kostnader för personal på gymnasiet och köp av utbildning både på gymnasiet och på gymnasiesärskola.

Vuxenutbildningen ger ett överskott på 3,0 mnkr i förhållande till budget. Orsaken är ökade statsbidrag för Yrkesvux och att personalkostnaderna inte är lika höga som budgeterat då det samkörs med gymnasiet.

SFI verksamheten ger ett överskott på 700 tkr. En stor del av schablonersättningen som kommunen får för mottagna med uppehållstillstånd och som fördelas till barn- och utbildningsnämnden går till SFI.



Asylverksamheten ger ett överskott på 1,7 mnkr. Detta till stor del beroende på att ersättningsnivån från Migrationsverket har höjts. Barn- och utbildningsförvaltningen har även fått ta del av det tillfälliga statsbidraget för att kompensera för kostnaderna för modulerna i Alstermo.

I delårsbokslutet prognostiserades ett underskott för 2016 på 1,4 mnkr. Försämringen i årsbokslutet beror på en återbetalning till Skolverket och extra personalkostnader vid rektorsbytet i Älghult.

FRAMTIDEN

- Arbetet med att ge alla elever förutsättningar för att lyckas i skolan är överordnat allt annat. Därför är fortsatt intensivt arbete med att se till att systemet för att ge alla de elever som är i behov av extra anpassningar och särskilt stöd, enligt skolförfattningens krav, av största vikt. En viktig del i detta arbete är att se till att alla grundskoleenheter får tillgång till specialpedagog, vilket är nödvändigt för att rektorerna ska kunna fatta välgrundade beslut om stöd till eleverna.
- Arbetet med att öka attraktiviteten för Uppvidinge gymnasieskola har fortsatt. Detta har bland annat innefattat planläggning av arbetet med att starta fem nya lärlingsprogram från och med läsår 2017/2018.
- För att ge ännu fler barn och unga möjlighet till kulturupplevelser, kulturellt skapande och uttryck samt även för att stärka arbete och måluppfyllelse inom förskola, grundskola och gymnasieskola, ska Kulturskolans arbete fortsätta utvecklas.





SOCIALNÄMND

Ordförande är
Thomas Lindberg (C)



Förvaltningschef är
Susanne Winsth

Socialtjänsten är till för att invånarna i Uppvidinge kommun ska få det stöd, den vård och den omsorg som de behöver. Verksamheten ska vara av god kvalitet och utföras utifrån tillämpliga lagar och regler samt politiska riktlinjer. Socialnämnden ansvarar för verksamhetsområdena: individ- och familjeomsorg, äldreomsorg, omsorg om personer med funktionsnedsättning samt hemsjukvård.

De huvudsakliga tillämpliga lagarna är Socialtjänstlagen (SoL), Lagen om särskilt stöd och service (LSS) samt Hälso- och sjukvårdslagen (HSL). Överenskommelse gällande samverkan om hemsjukvård, ett avtal mellan kommunerna i länet och Region Kronoberg. Socialnämnden hanterar även de två tvångslagstiftningarna LVU (lagen om vård av unga) samt LVM (lagen om vård av missbrukare). Myndighetsutövare fattar efter utredning beslut om avslag eller bifall på ansökan samt omfattning och form av insats, enligt gällande delegeringsordning. Socialnämnden rapporterar till Kommunfullmäktige samt till Länsstyrelsen om beslut med beviljad insats som inte blivit verkställda. Kommunen kan bli belagd med vite för beviljade insatser som inte verkställts.

ÖVERSIKT

Året har till stor del präglats av en ansträngd bemanningssituation med anledning av svårrekryterade yrkesgrupper såsom socialsekreterare, sjuksköterskor, distriktsköterskor, arbetsterapeuter och undersköterskor. Det har medfört prioriteringar och underbemanning under perioder. Tack vare lojala och ansvarsfulla medarbetare har verksamheterna hanterat situationen på bästa sätt. Det medför dock en otillfredsställande arbetsmiljö och medarbetares övertid växer. Med högre omsättning och fler nyutexaminerade yrkesgrupper ställer det nya krav på verksamheten, exempelvis introduktion, handledning, mentorskap och kompetensutveckling.

Införandet av det nya personalsystemet har haft och har fortfarande stor inverkan i det dagliga arbetet, framför allt för den administrativa avdelningen och chefer men även för medarbetare med oregelbunden arbetstid. Vi ser att systemet kräver större hand-

påläggning än det föregående. Under dessa förutsättningar är förvaltningens utvecklingsarbete med att utveckla det "Vinnande laget" av stor betydelse. Under året har samtliga chefer och gruppleddare träffats vid två tillfällen för att utveckla arbetet samt få inspiration och idéer från varandra. Det "vinnande laget" genomförs i samspel med ledarskapsutbildningen Utveckling av grupp och ledare (UGL). Under 2016 har den fortsatta satsningen, för chefer och gruppleddare, i UGL pågått. Försättningsvis är målsättningen att utbildningen ska erbjudas till nya chefer och gruppleddare.

Det är i nuläget svårt att göra en bedömning om vad förvaltningens normalläge är i relation till invånarnas behov. Inom individ- och familjeomsorgen varierar inflödet av ärenden, för ett par år sedan var det de ensamkommande barnen som var i stor omfattning, under 2016 har ärendena ökat inom framför allt kvinnofrid och våld i nära relationer samt den psykiska ohälsan hos våra barn och unga. Enligt befolkningsprognosen kommer andelen äldre att öka inom några år, detta är av vikt att väga in i förvaltningens omvärldsarbete. Inom omsorgen om funktionsnedsatta har efterfrågan på korttidsboende för barn och unga ökat samt efterfrågan på boendeformer som vi idag inte kan erbjuda. Barn- och utbildningsförvaltningen signalerar om att antalet barn på särskolan har ökat, vilket även är av vikt att väga in i förvaltningens framtidsarbete.

Det är viktigt med samarbete mellan Region Kronoberg och länets kommuner för bästa möjliga nytta med gemensamma resurser. Under 2016 har ställningstagande för gemensam missbruks- och beroendevård, barnahus och gemensam social jour tagits. Ingen av verksamheterna har startats fullt ut med anledning av lokal- och rekryteringssvårigheter. Förutsättningen är att samtliga startar upp under våren 2017. Utöver dessa länsgemensamma planeringar finns redan en samverkan med kvinnojouren Blenda, Familjefrid, gemensam alkoholhandläggning och personliga ombud.

Medarbetarundersökningen som genomfördes hade en låg svarfrekvens men gav en tydlig signal från medarbetarna om att det saknas tydlighet i målbilden. Sjukfrånvaron för 2016 visar en mycket positiv trend, den totala sjukfrånvaron har minskat från 11,61 procent under 2015 till 6,95 procent 2016.

Uppföljning av målen för god ekonomisk hushållning visar på en god måluppfyllelse. Av sex beslutade mål uppnås fem, ett av målen kan inte utvärderas. Verksamhetsplan har utformats samt revidering av socialnämndens Ledningssystem för systematiskt kvalitetsarbete.



VIKTIGA HÄNDELSER

Hälso- och sjukvård (HSV)

Hemsjukvårdsärendena uppskattas omfatta samma nivå som föregående år, men upplevelsen är att patienterna idag har ett större och mer avancerat behov av insatser. Personalomsättningen och rekryteringsläget har under det gångna året varit ansträngd. För att nå målet med att inte använda bemanningssjuksköterskor visade flera medarbetare lojalitet vilket även ledde till att det inte blev någon förskjutning av semesterveckor.

Satsningar på diverse kompetensutvecklingsinsatser har skett. Resultatet av sårvårdprojektet gav ett mycket gott resultat.

Vård och omsorg (VoO)

Under året har det funnits ett företag som är godkänt av socialnämnden enligt Lagen om valfrihet (LoV). Företaget Smedsgård i Alstermo AB har LoV i särskilt boende. I hemtjänsten finns det i nuläget inget företag som är valbart.

Behovet av årsarbetare inom äldreomsorgen har enligt resursfördelningssystemet under 2016 varit 108,6 vilket har inneburit ett större behov i relation till 2015 då behovet var 101,5 årsarbetare. Rekryteringen av undersköterskor har varit svårare och ordinarie medarbetare har, i större omfattning, behövt arbeta på övertid och kvalificerad övertid, vilket inte ger en tillfredsställande arbetsmiljö. Bemanningen kan snabbt förändras och ett ärende kan innebära ett ökat eller minskat behov av flera årsarbetare. Antalet dygn med medicinskt färdigbehandlade i slutenvården ökade under året.

Den fortsatta förändringen med ombyggnation av lokaler för sjuksköterskor, dagverksamhet och dagverksamhet för personer med demenssjukdom, Gyllenbo, på Olofsgården har slutförts.

Den nya bemanningenheten har kommit igång och fortsatt utveckling av verksamheten samt en bra logistik i personalsystemet pågår. Omorganisationen för personalgrupperna inom hemtjänst och särskilt boende har genomförts. I samband med omorganisationen har chefsidan förstärkts. Satsningar har kunnat genomföras med stöd av stimulansmedel, bland annat förstärkt bemanning inom äldreomsorgen, omvårdnadslyftet samt inköp av gungstolar och parcyklar. Vi har även fått surfplattor till samtliga särskilda boenden från Kampradstiftelsen.

En annan positiv utveckling är att vi tillsammans med UppJobb har infört instegsjobb i äldreomsorgen. Detta har mottagits mycket positivt.

Individ och familjeomsorg (IFO)

Avdelningens nya organisation med verksamhetsnära chefer och ansvar för mindre grupper har genomförts under året. Det har bidragit till en bättre trygghet i organisationen, trots det fortsatta ansträngda rekryteringsläget. Det har även gett ökade förutsättningar att arbeta långsiktigt och strategiskt med ökad kostnadskontroll. Med anledning av vakanta tjänster har det arbetet dock fått stå tillbaka för andra prioriterade uppgifter som socialnämnden beslutat om. Det ökade inflödet av ärenden har för 2016 varit inom missbruk och kvinnofridsområdet. I övriga ärenden har det ökade inflödet avstannat men det är dock svårt att se ett normalläge. Varje ärende är unikt och innehåller stor variation. Konsulter har använts under året för att hantera arbetsituationen i det dagliga arbetet samt med revidering av rutiner och riktlinjer.

Kompetensutveckling har genomförts och vissa satsningar har kunnat genomföras med stöd av stimulansmedel, exempelvis våld i nära relationer och psykisk ohälsa.

RISKER OCH INTERN KONTROLL

Intern kontroll för 2016 har genomförts med de beslutade kontrollmomenten och en internkontrollplan för 2017 har tagits fram. Områden som har varit aktuella är bland annat om utdrag ur belastningsregistret genomförs, om delegationsordningen följs samt om kontrollen av narkotikaklassade läkemedel följs. Förvaltningens valda område har varit relevanta, med fokus på verksamheten. Utvärderingen av 2016 års internkontrollplan visar att uppföljningen regelbundet bör genomföras under året.

EKONOMISKT UTFALL

Socialnämnden redovisar ett underskott på 4,4 mnkr i förhållande till budget. Nettokostnaden i förhållande till föregående år har ökat med 11,5 mnkr, vilket motsvarar 5,6 procent. De totala personalkostnaderna inklusive konsultkostnader och resursenhetens debitering har ökat med 9,1 mnkr vilket motsvarar 5,3 procent. Kostnaderna för köp av verksamhet har ökat med 7,5 mnkr, 20,5 procent till följd av ökat antal ärenden för institutionsplacering samt ensamkommande barn. Kostnaderna för ekonomiskt bistånd har minskat, med 511 tkr, 9,6 procent. Intäkterna har ökat med 755 tkr, 1,5 procent. Ökningen består till största del av ökade intäkter för omvårdnad. Nämnden har tilldelats 7,6 mnkr av det tillfälliga statsbidraget för ökade kostnader för flyktingmottagande, för återsökningar där utfallet beräknas bli ett avslag och för ökade personal- och konsultkostnader inom individ- och familjeomsorgen. Rambudgeten har tillförts 5,8 mnkr under året



varav 4,8 mnkr med anledning av ökade kostnader för placeringar. Under året har bidrag tilldelats, från bland annat socialstyrelsen och SKL, uppgående till 4,9 mnkr att användas i satsningar i verksamheten.

I delårsbokslutet prognostiserades ett underskott för 2016 på 2,3 mnkr. Avvikelsen till bokslutet beror på att nya kostsamma placeringar har tillkommit. Vidare har kostnaderna för äldreboendena fortsatt att öka från minus 1,2 mnkr i prognosen till ett utfall på minus 4 mnkr. Detta beror till stor del på att det åtgärdsprogram som genomförts inte har fått effekt och att vårdtyngden har ökat kraftigt. Kostnaderna för personlig assistans har också ökat sedan delårsbokslutet.

Budgetöverskridandet är främst hänförligt till myndighetsutövning. Konjunkturläget påverkar kostnader och kostnadsutvecklingen är mycket svår att påverka. Stora delar av förvaltningens verksamhet är lagstyrd och begränsar därmed handlingsutrymmet. Förvaltningen arbetar aktivt med hemmaplanslösningar istället för dyrare externa placeringar och många av åtgärderna är i förebyggande syfte och har som avsikt att hålla nere framtida kostnader. Att påvisa en direkt ekonomisk besparing är däremot mycket svårt.

Inom äldreomsorgen har behovet utöver budget varit motsvarande 10,7 årsarbetare. Budgeten för LOV i särskilt boende redovisar också ett underskott på 1,5 mnkr, framförallt beroende på att budgeten förutsatt en reduktion av platser, vilket inte trätt i kraft. Hemsjukvården redovisar ett underskott beroende på svårigheten att rekrytera personal och hög personalomsättning, vilket genererar i hög arbetsbelastning och övertid för befintlig personal.

Inom omsorgen om funktionsnedsatta har gruppbostäderna haft höga personalkostnader, framförallt korttidsboendet för barn och unga, Videbo. Inom individ- och familjeomsorgen beror underskottet på utbetalning av försörjningsstöd, tolkkostnader, inköp av konsulttjänster till en kostnad av 3,2 mnkr, samt flera dyra placeringar.

Driftredovisning, tkr	Budget	Bokslut	Avvikelse
Politisk verksamhet	1 077	918	159
Gemensamt	14 701	14 705	-4
Hälso- och sjukvård	21 427	21 794	-367
Vård och omsorg, gem	9 733	9 305	429
Vård och omsorg, ÄO	99 227	101 904	-2 676
Vård och omsorg, OF	33 491	33 756	-266
Individ- och familjeoms	33 524	35 209	-1 685
Totalt	213 180	217 590	-4 410

FRAMTIDEN

Socialförvaltningens utmaning, på både kort och lång sikt, är att möta invånarnas behov med befintliga resurser. Under planperioden 2017-2019 finns ett antal riskfaktorer samt begränsad buffert. Det är alltid svårt att lägga en rimlighet i budgetarbetet då invånarnas behov varierar, det är synligt men förvaltningen måste hitta bättre former för statistik och redovisning. Utvecklingen av IT är en framgångsfaktor för att kunna möta framtiden och satsningar kommer att genomföras under 2017. I samband med detta fortsätter kravet med aktivt rekryteringsarbete





MILJÖ- OCH BYGGNADSNÄMND

Ordförande är
Ingemar Hugosson (C)



Förvaltningschef är
Karin Holst

Miljö- och byggnadsnämnden fattar beslut i enlighet med miljöbalken, plan- och byggnadslagen och livsmedelsförordningarna.

ÅRETS VERKSAMHET

Målen är för första gången helt uppfyllda med undantag av enkätundersökningen där vi inte får tillbaka några enkäter över eventuell nöjdhet eller missnöjdhet.

Planverksamheten har stått i fokus under året. Det kommunala bostadsbolaget, Uppvidingehus, har påbörjat bostadsbyggande i en kvantitet som inte funnits på de senaste 45 åren och våra detaljplaner behöver göras om för att passa till dagens boende.

Vi har påbörjat ett omfattande tillsynsarbete av asylboendena hos både privata och kommunala fastighetsägare. Målet är att samtliga lägenheter ska inspekteras. Under 2016 hann vi med cirka 60 lägenheter.

Vår livsmedelsinspektör sa upp sig i slutet på året, annars var vi komplett bemannade under året. Det gjorde att vi fick en bra verksamhet inom alla områden.

Handlingsplanen för intern kontroll har följts och samtliga granskningsområden är färdiga, ett kontrollområde följer med till 2017.

EKONOMISKT UTFALL

Miljö- och byggnadsnämnden redovisar ett ekonomiskt utfall som är i linje med budgeten. Nettokostnaden i förhållande till förra året har ökat med 27 tkr, 0,8 procent. Intäkterna har minskat med 79 tkr, 2,9 procent, främst till följd av lägre intäkter från Statens Energimyndighet. Intäkterna för tillsyn har ökat med cirka 200 tkr medan bygglovsintäkterna är på samma nivå som föregående år. Kostnaderna har minskat med 50 tkr. Personalkostnaderna har ökat med 2,8 procent, vilket motsvarar 135 tkr. Övriga kostnader har minskat bland annat till följd av att bidrag för förfallna hus inte finns längre. I delårsrapporten prognostiserades ett underskott på 100 tkr, resultatet har förbättrats, främst till följd av högre intäkter än tidigare prognos.

Driftredovisning, tkr	Budget	Bokslut	Avvikelse
Politisk verksamhet	523	408	115
Bygglov	320	55	265
Planer	252	589	-337
Kart-mätning-GIS	638	706	-68
Energirådgivning	0	-98	98
Miljö- och hälsoskydd	1 356	1 502	-146
Agenda 21	31	0	31
Miljöundersökande analyser	82	53	29
Totalt	3 202	3 215	-13

FRAMTIDSFRÅGOR

- Förfallna hus minskar trivseln i ett samhälle. Viktigt tänka utanför boxen vid åtgärder.
- Förorenade områden, hur sanera så att det inte hindrar utvecklingen?
- Nya hyresbostäder är på gång, hur får vi till nya villakvarter?



REVISION

Kjell Danielsson (S) Ordförande	Per Ragnarson (C) Vice ordförande
Benny Jarhall (S) Revisor	Ann-Sofie Birgersson (C) Revisor från 20 december
Rune Olsson (S) Revisor	

Revisionen ska granska kommunens, styrelser och nämnders verksamhet samt, genom utsedd lekmanarevisor, kommunens bolag.

VIKTIGA HÄNDELSER

Revisionens uppgifter, omfattning och inriktning anges i kommunallag och revisionsreglemente. Av kapitel 9 § 9 kommunallagen framgår att revisorerna granskar, i den omfattning som följer av god revisionsred, all verksamhet som bedrivs inom nämndernas verksamhetsområden.

Revisionen prövar:

- om verksamheten sköts på ett ändamålsenligt och från ekonomisk synpunkt tillfredsställande sätt
- om räkenskaperna är rättvisande
- om den kontroll som görs inom nämnderna är tillräcklig

Revisionen bedrivs i enlighet med:

- Reglemente för Uppvidinge kommuns revisorer
- Strategi för revisionen i Uppvidinge kommun
- God revisionsred i kommunal verksamhet
- Gällande praxis inom området
- Lekmanarevision i de kommunala bolagen enligt kommunallagens intentioner

Enligt kommunallagen ska de förtroendevalda revisorerna biträdas av sakkunniga som de själva väljer och anlitar i den omfattning som behövs. I Uppvidinge anlitar revisorerna PwC.

De sakkunniga ska ha den insikt och erfarenhet av kommunal verksamhet som fordras för att kunna fullgöra uppdraget.

Året som har gått

Under året har revisionen haft 8 möten och en nätverksträff med revisorerna.

Revisionen beslutar om sina granskningsinsatser efter en bedömning av väsentlighet och risk. Under året har följande områden varit föremål för särskilda granskningsinsatser.

- Granskning av institutionsplaceringar av barn och unga, uppföljning av rapport från 2014
- Granskning av arbetet med sjukfrånvaron
- Granskning av intern kontroll inom kontanthandlingen
- Granskning av delårsrapport
- Granskning av årsredovisning

Under året har revisorerna träffat representanter för nämnder och förvaltningar

EKONOMISKT UTFALL

Driftredovisning, tkr	Budget	Bokslut	Avvikelse
Personalkostnader	275	286	-11
Övriga kostnader	445	434	11
Totalt	720	720	0





ÖVERFÖRMYNDARNÄMND

Ordförande är
Kenneth Petersson (S)



Uppvidinge kommuns ledamot i nämnden är
Ann-Sofie Birgersson (C).

Handläggare i Uppvidinge är
Marita Haraldsson
Annelie Alm

Nybro, Emmaboda, Torsås och Uppvidinge kommuner har från och med 2007-01-01 en gemensam nämnd för samverkan kring överförmyndarfrågor. Vårdkommun är Nybro och nämnden ingår således i Nybro kommuns organisation. Nämnden har bildats i syfte att säkra kompetens och rättssäkerhet.

Överförmyndarnämnden ska enligt föräldrabalken och förmyndarskapsförordningen utöva tillsyn över förmyndares, gode mäns och förvaltares verksamhet. Tillsynen över nämndens verksamhet utövas av Länsstyrelsen.

VIKTIGA HÄNDELSER

Verksamhetens omfattning har varit relativt stor och stabil, inga större förändringar i antalet ärenden. Antalet ensamkommande barn är fortfarande högt men har minskat något i alla kommuner. För ett år sedan var det cirka 150 ensamkommande barn som väntade alldeles för länge för att få en god man. Idag är den obalansen inte kvar. Det har kommit ett fåtal anvisningar av ensamkommande per månad under den senaste tiden. Handläggningen hos Migrationsverket har oftast varit minst 12 månader innan beslut. Under 2017 kommer cirka 80 av nuvarande 200 barn att bli myndiga och inte behöva god man enligt lag.

Antalet registrerade ärenden (gode män, förvaltare och förmyndare) i kommunerna uppgår till 362 i Nybro, 210 i Emmaboda, 117 i Torsås, och 134 i Uppvidinge.

Den samlade arbetsbelastningen har varit hög under året. Trycket och förändringarna har inneburit en tuff belastning för den lilla organisationen som under några få år har gått från två medarbetare till fyra-fem. En visstidsanställd handläggare slutar under våren 2017 och en ny deltidsanställd, tillsvidareanställd introduceras under våren 2017.

EKONOMISKT UTFALL

Överförmyndarverksamheten redovisar ett nollresultat i förhållande till budgeten. Verksamheten har tillförts 318 tkr av det tillfälliga statsbidraget för ökade kostnader för flyktingmottagande. I jämförelse med föregående år har kostnaden ökat med 152 tkr. Verksamheten har under året förstärkts med en handläggare. Arvoden till gode män för asylsökande barn ersätts av Migrationsverket.

Driftredovisning, tkr	Budget	Bokslut	Avvikelse
Tillfälligt statsbidrag		-318	318
Personalkostnader	7	10	-3
Lokalkostnader	14	14	0
Övriga kostnader	782	1 097	-315
Totalt	803	803	0

FRAMTIDEN

- Uppdraget inför 2017 är att implementera nytt webbaserat verksamhetssystem och ny schablonbaserad rutin för arvoden till gode män för ensamkommande.
- Arbetsgruppen kan behöva genomföra en ny fördelning av arbetsuppgifter efter uppföljning och genomgång av kvalitet och mängd.





■ VALNÄMND

Ordförande är
Roland Cronholm (C)

Vice ordförande är
Ann-Charlotte Kakoulidou (S)

Valnämnden ansvarar för genomförandet av de allmänna valen, det vill säga val till riksdag, landstings- och kommunfullmäktige samt Europaparlamentet. Valnämnden får dessutom anlitas av kommunen eller landstinget för att genomföra kommunal folkomröstning.

VIKTIGA HÄNDELSER

Inga val under 2016

EKONOMISKT UTFALL

Ingår i Kommunstyrelsens driftbudget

■ KRISLEDNINGSNÄMND

Ordförande är
Åke Carlson (C)



Vice ordförande är
Camilla Ymer (S)

För krisledningsnämnden finns särskilda bestämmelser i lagen om extraordinära händelser i fredstid. Med extraordinära händelser avses en sådan händelse som avviker från det normala, innebär en allvarlig störning eller risk för allvarlig störning i viktiga samhällsfunktioner och kräver skyndsamma insatser från kommunen.

VIKTIGA HÄNDELSER

Kommunfullmäktige beslutade vid sitt sammanträde den 27 mars 2007 att inrätta en krisledningsnämnd. Under året har nämnden inte aktiverats.

EKONOMISKT UTFALL

Inga medel ianspråktaga och inga medel budgeterade.

FRAMTIDEN

Nämnden aktiveras när det sker en extraordinär händelse.





■ LÖNESAMVERKAN HUL

Ordförande är
Ingrid Hugosson (C)



Verksamhetsledare är
Cecilia Karlsson

Högsby, Uppvidinge och Lessebo kommuner har en gemensam nämnd som ansvarar för lön, pensions- och försäkringsadministration. Den kallas Lönesamverkan HUL och Uppvidinge kommun är värdkommun. Lönesamverkan HUL administrerar cirka 3 500 löner per månad för de tre kommunerna och för Räddningstjänsten Östra Kronoberg, UppCom AB och AB LesseboHus. Verksamheten är placerad i Åseda och består av fem ordinarie medarbetare.

Ingrid Hugosson (C) Uppvidinge kommun är ordförande och övriga ledamöter är Ingemar Svanström (C) Högsby kommun samt Monica Widnemark (S) Lessebo kommun.

VIKTIGA HÄNDELSER

Lönesamverkan HUL har deltagit i en gemensam upphandling av personalsystem tillsammans med övriga kommuner i Kronobergs län. Upphandlingen resulterade i byte av personalsystem från och med den 1 maj 2016 till Personec P från Visma Enterprise AB. Införandeprojektet startade i september 2015. Projektorganisationen har bestått av en styrgrupp med kommunernas personalchefer samt representanter från Visma. Projektledare har varit lönechefen. Delprojektledare har utsetts inom olika delområden. Förstudier av arbetssätt inom olika moduler har genomförts och konverteringsarbetet har spelat en stor roll för det fortsatta projektarbetet.

Införandet har inneburit en hög arbetsbelastning för både Lönesamverkan HUL och för kommunerna. Genom att samtliga inblandade hjälptes åt blev driftsstarten av Personec P lyckad. Systemförvaltningen är omfattande och kräver mycket av HUL:s organisation. Den största skillnaden jämfört med tidigare personalsystem är att alla moment inom systemförvaltningen måste utföras individuellt per juridisk person. Inom HUL förstärktes organisationen med en person under införandeperioden.

I juni utbildades Lönesamverkan HUL och kommunernas personalavdelningar av Visma i modulen Personec P Förhandling. Ett nytt arbetssätt för löneöversyn introducerades för cheferna under hösten, då förhandlingen ägde rum i webbgränssnittet Visma Window. Under slutet av augusti påbörjades

utbildningen av Visma i modulen Personec P Utdata för Lönesamverkan HUL och kommunernas personalavdelningar. Varje chef kommer att få tillgång till ett antal utvalda rapporter för sin organisation i Visma Window.

EKONOMISKT UTFALL

Lönenämnden genererar ett underskott på 400 tkr 2016. Underskottet finansieras av tidigare års upparbetade överskott, vilket innebär att nämnden redovisar ett nollresultat. Det upparbetade överskottet per sista december 2016 uppgår till 594 tkr och kommer att användas för fortsatta kostnader till följd av införande av det nya personalsystemet, bland annat återstår en del utbildningsinsatser. Organisationens förstärks med en medarbetare under en period 2017. Det är lönenämnden som beslutar om hur över- eller underskott ska hanteras. Underskottet 2016 beror på införandekostnader, såsom utbildning och förstärkt bemanning. Kostnaden per lönespecifikation har minskat med 6,3 procent i jämförelse med föregående år. Antalet lönespecifikationer har ökat med cirka sju procent jämfört med föregående år.

Driftredovisning, tkr	Budget	Bokslut	Avvikelse
Intäkter	-4 455	-4 567	112
Personalkostnader	2 619	3 140	-521
Lokalkostnader	88	88	0
Kapitalkostnader	324	42	282
Övriga kostnader	1 424	1 297	127
Totalt	0	0	0

Kronor per lönespecifikation		
2014	2015	2016
110,70	107,51	100,60

FRAMTIDEN

- HUL kommer att arbeta vidare med olika processer för att effektivisera och säkerställa personalsystemet.
- HUL kommer att arbeta vidare mot målet att samla all kunskap och bygga upp en spetskompetens inom verksamheten.



VATTEN OCH AVLOPP

INLEDNING

Lagstiftningen ställer krav på att vatten- och avloppsverksamheten från och med redovisningsåret 2007 ska särredovisas från annan verksamhet. Huvudsyftet är att säkerställa att avgiftsuttaget inte blir för högt över tiden.

Uppvidinge kommuns tekniska avdelning är huvudman för vatten- och avloppshantering i kommunen.

Verksamheten består i drift av

- Åtta vattenverk
- Två tryckstegringsanläggningar för dricksvatten
- Fyra större reningsverk
- Sju biologiska avloppsreningsanläggningar
- 28 pumpstationer
- Vatten- och avloppsledningar

ÅRET SOM HAR GÅTT

Inom verksamheten fortsätter genomgången av vattenverket, avloppsreningsverken och pumpstationerna. Det är ett underhållsarbete som gör att nybyggnation med höga investeringskostnader som följd kan undvikas.

Vattenledningar har nyanlagts i Alstermo och Fröseke. I Lenhovda fortgår arbetet med att få fram tillräcklig mängd råvatten och samtidigt trygga dricksvattenförsörjningen från vattenverket, genom att anlägga ytterligare en ledning under riksväg 31. Ny råvattenbrunn har ersatt den äldsta vid Åseda vattenverk.

Senaste årens satsningar på att byta ut maskinell utrustning på avloppsreningsverken har medfört färre akuta åtgärder och därmed också bättre ekonomi.

Dricksvattenledningarna som försörjer 2 900 abonnenter läcker alltid mer eller mindre. Läckage uppstår på grund av sättningar i marken, ålderstiget material och ibland även till följd av dåligt anläggande. Under året har flera läckor på vattenledningarna lagats.

Taxan för VA-verksamheten har höjdes kraftigt inför 2012 för att täcka tidigare års underskott. Sedan höjningen har VA-verksamhetens ackumulerade underskott på 3,6 mnkr vänts till ett överskott.

EKONOMISK REDOVISNING

Verksamhetens resultat och finansiella ställning redovisas i resultat- och balansräkning. Kostnader som är gemensamma för VA-verksamheten och övrig verksamhet har fördelats utifrån framtagna fördelningsnycklar utifrån verksamhetens andel av kostnaderna. Avskrivningarna som belastar VA-verksamheten avser verksamhetens anläggningstillgångar. Internräntan, fem procent, beräknas på VA-verksamhetens anläggningstillgångar.





Resultaträkning VA-verksamheten

	Not	2016	2015
Intäkter från verksamheten			
Taxor och avgifter		19 130	18 889
Anslutningsavgifter		91	82
Övriga intäkter		4	301
Summa intäkter från verksamheten		19 225	19 272
Verksamhetens kostnader			
Personalkostnader		-3 241	-4 151
Driftkostnader		-11 405	-10 645
Justeringar	1	-143	223
Summa verksamhetskostnader		-14 789	-14 573
Avskrivningar	2	-2 626	-2 584
Verksamhetens nettokostnader		1 810	2 115
Finansiella poster			
Finansiella intäkter		50	59
Finansiella kostnader	3	-1 180	-1 223
Årets resultat		680	951



Balansräkning VA-verksamheten

	Not	2016	2015
TILLGÅNGAR			
<u>Anläggningstillgångar</u>			
Mark, byggnader och tekniska anläggningar	4	22 069	24 481
Maskiner och inventarier		1 230	1 043
Summa anläggningstillgångar		23 299	25 524
<u>Omsättningstillgångar</u>			
Kundfordringar		744	731
Förutbetalda kostnader		5 390	2 179
Övriga fordringar	5	0	223
Kassa och bank		0	0
Summa omsättningstillgångar		6 134	3 133
SUMMA TILLGÅNGAR		29 433	28 657
EGET KAPITAL, AVSÄTTNINGAR OCH SKULDER			
<u>Eget kapital</u>			
Ingående eget kapital		1 950	999
Årets resultat		680	951
Summa eget kapital		2 630	1 950
<u>Långfristiga skulder</u>			
Interna långfristiga skulder	6	23 299	25 524
<u>Kortfristiga skulder</u>			
Leverantörsskulder		3 149	983
Semesterlöneskuld		212	200
Övriga skulder	7	143	
Summa kortfristiga skulder		3 504	1 183
SUMMA EK, AVSÄTTN. OCH SKULDER		29 433	28 657



	2016	2015
<u>Not 4. Anläggningstillgångar</u>		
Anskaffningsvärde	127 092	126 872
Ackumulerad avskrivning	-101 568	-98 998
Årets investeringar	401	220
Årets avskrivningar	-2 626	-2 570
Summa anläggningstillgångar	23 299	25 524
<u>Not 5. Övriga fordringar</u>		
Intern fordran, kostnader som inte hör till verksamheten har korrigerats	0	199
Summa övriga fordringar	0	199
<u>Not 6. Långfristiga skulder</u>		
Interna långfristiga skulder, anläggningsvärde		
Ingående balans	25 254	27 604
Amortering	-2 626	-2 570
Inköp	401	220
Övriga interna långfristiga skulder	270	270
Summa långfristiga skulder	23 299	25 524
<u>Not 7. Övriga skulder</u>		
Fördelade gemensamma kostnader	143	0
	143	0



REVISORERNAS UTLÅTANDE ÖVER ÅRSREDOVISNINGEN

Revisorerna**Till
Kommunfullmäktige****Revisionsberättelse för år 2016**

Vi, av fullmäktige utsedda revisorer, har granskat den verksamhet som bedrivs i styrelse, nämnder och genom utsedd lekmannarevisor i kommunens bolag.

Styrelse och nämnder ansvarar för att verksamheten bedrivs i enlighet med gällande mål, beslut och riktlinjer samt de föreskrifter som gäller för verksamheten. De ansvarar också för att det finns tillräcklig intern kontroll samt återredovisning till fullmäktige.

Revisorerna ansvarar för att granska verksamhet, kontroll och redovisning och pröva om verksamheten bedrivs i enlighet med fullmäktiges uppdrag.

Granskningen har utförts enligt kommunallagen, kommunens revisionsreglemente och god revisionssed i kommunal verksamhet. Granskningen har genomförts med den inriktning och omfattning som behövs för att ge rimlig grund för bedömning och ansvarsprövning.

Vi bedömer sammantaget att styrelsen och nämnderna har bedrivit sina verksamheter på ett ändamålsenligt och från ekonomisk synpunkt tillfredsställande sätt.

Räkenskaperna bedöms i allt väsentligt vara rättvisande.

Styrelsens och nämndernas interna kontroll bedöms ha varit tillräcklig.

Vi bedömer den finansiella måluppfyllelsen som god. Tre av fyra finansiella mål är uppfyllda. Målet att investeringar ska täckas av avskrivningar och årets resultat över en treårsperiod har inte uppfyllts. Vi bedömer att måluppfyllelsen avseende verksamhetsmålen för god ekonomisk hushållning som god då måluppfyllelsen uppgår till 67 %.

En viktig förutsättningarna för att kommunen ska ha en fortsatt god ekonomisk hushållning är att nämnder som riskerar att få negativa budgetavvikelser vidtar åtgärder så att den budget som fullmäktige beslutat om kan hållas.

Ansvarsfrihet

Vi tillstyrker att fullmäktige beviljar ledamöterna i styrelse, nämnder, den gemensamma nämnden för lönesamverkan samt den gemensamma nämnden för överförmyndarverksamheten ansvarsfrihet.

Vi tillstyrker att kommunens årsredovisning för år 2016 godkänns.

R
B
K.O
K.O
B.J

Vi åberopar följande för vår bedömning:

Vi har genomfört övergripande ansvarsgranskningar, som innebär intervjuer med politiker och tjänstemän för styrelsen och nämnder.

Följande rapporter har avlämnats under revisionsåret:

- Granskning av institutionsplaceringar av barn och unga
- Granskning av arbetet med sjukfrånvaron
- Granskning av intern kontroll inom kontanthantering
- Granskning av delårsrapport
- Granskning av årsredovisning

Ovanstående rapporter från sakkunniga har överlämnats fortlöpande till berörd styrelse eller nämnd och för kännedom till kommunfullmäktiges presidium

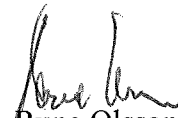
Åseda den 21 mars 2017.



Kjell Danielsson



Per Ragnarson



Rune Olsson



Benny Jarhall



Ann-Sofie Birgersson

Till revisionsberättelsen hör bilagorna:
Revisionsberättelse UppMod AB
Granskningsrapport UppMod AB
Revisionsberättelse för Uppcom AB
Granskningsrapport för Uppcom AB
Revisionsberättelse för AB Uppvidingehus
Granskningsrapport för AB Uppvidingehus



Uppvidinge
KOMMUN

Kommunledningsförvaltningen • Ekonomiafdelningen

Box 59, 364 21 Åseda • Telefon växel 0474-470 00

www.uppvidinge.se