



Delårsrapport 2015 januari - augusti



Uppvidinge
KOMMUN



DELÅRSRAPPORTENS STRUKTUR

Uppvidinge kommuns delårsredovisning avlämnas av Kommunstyrelsen till Kommunfullmäktige. Den vänder sig även till externa intressenter såsom kreditgivare, leverantörer och andra offentliga myndigheter.

Avsnitt 1

Förvaltningsberättelse

Det första avsnittet innehåller förvaltningsberättelsen som enligt den kommunala redovisningslagen ska upprättas i årsredovisning / delårsrapport.

Förvaltningsberättelsen är en sammanfattning av i årsredovisning / delårsrapport, där väsentliga delar av kommunens ekonomi och verksamhet fokuseras

Avsnitt 2

Bolagens redovisning

I avsnittet sker en redovisning av verksamheten och ekonomin i de kommunägda bolagen.

Avsnitt 3

Det avslutande avsnittet presenterar delar av den verksamhet som bedrivits under året. Redovisningen sker för respektive styrelse/nämnd.

Inom varje styrelse/nämnd beskrivs viktiga händelser och trender utifrån olika perspektiv samt en kort framtidsbedömning.

INNEHÅLL

3	2015 ...
6	KOMMUNSTYRELSENS ORDFÖRANDE
7	FÖRVALTNINGSBERÄTTELSE
8	UPPVIDINGES FÖRUTSÄTTNINGAR
8	OMVÄRLDSANALYS
9	MÅLAVSTÄMNING
11	EKONOMI I FOKUS
16	REDOVISNINGSPRINCIPER
17	DRIFTREDOVISNING
18	NÄMNDERNAS RESULTAT
20	INVESTERINGSREDOVISNING
21	PERSONAL- OCH HÄLSO-REDOVISNING
26	RESULTATRÄKNING
27	KASSAFLÖDESANALYS
28	BALANSRÄKNING
31	BOLAGENS REDOVISNING
33	UPPVIDINGEHUS AB
34	UPPCOM AB
35	KOMMUNALFÖRBUNDET RÄDDNINGSTJÄNSTEN ÖSTRA OKRONOBERG (RÖK)
36	VERKSAMHETSBERÄTTELSE
37	KOMMUNSTYRELSE
40	BARN- OCH UTBILDNINGSNÄMND
43	SOCIALNÄMND
46	MILJÖ - OCH BYGGNADSNÄMND
47	REVISION
48	ÖVERFÖRMYNDARNÄMND
49	VALNÄMND
49	KRISLEDNINGSNÄMND
50	LÖNESAMVERKAN - HUL



2015 ...

Zipline

Upplev kommunens natur med utsikt över fyra sjöar och storskog med djupa raviner. Zipline är enkelt uttryckt en linbana där man i en sele åker på en vajer mellan olika stationer. Anläggningen Little Rock Lake Zipline ligger norr om Änghultasjön. Det är ett adrenalinfyllt äventyr med inslag av höga höjder och hastigheter och en särskilt vacker natur. Du åker från toppen av berget som är en av Smålands högsta punkter, passerar över raviner och strömmande vatten och har sjöutsikt på många ställen. Högsta höjd är 52 meter och längsta enskilda sträcka är 370 meter och högsta hastighet 70 km/h. Två guider svarar för säkerheten



Matmässan blev återigen en succé och lockade över 500 besökare

Vid årets mässa fanns 19 utställare från Uppvidinge med omnejd. Variationen i utbudet var stor med allt från kött och mejeriprodukter till bröd, potatis och godsaker. Utställarna var lika nöjda som besökarna och flera sålde slut på sina produkter.

En av höjdpunkterna under dagen var när Klas Linberg berättade om sin resa från Åseda till ansvarig kock för 2014 års Nobelmiddag. Klas gav även tips på hur man med hjälp av mässans råvaror kunde laga en tre-rätters middag till kvällen.



Bästa skolkommun i Småland

Uppvidinge kommun är i topp i Småland när Lärarnas Riksförbund jämför landets kommuners skolprestationer.

De har jämfört statistik för elevresultat, likvärdighet, resursanvändning, lärarlöner och behörighet.

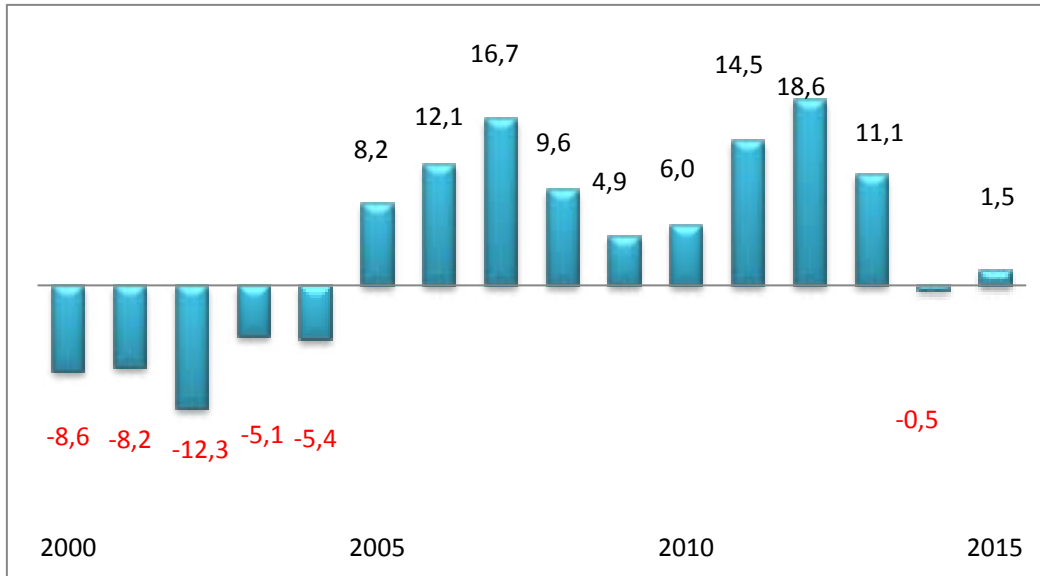
Av landets 290 kommuner placerar sig Uppvidinge på 12:e plats i totalrankingen, när alla punkter har vägts samman. Med den placeringen är Uppvidinge bäst i Småland.

Högst ranking i landet fick Piteå kommun.



Nämndernas ekonomi går åt rätt håll

Kommunens ekonomi har de senaste åren visat ett positivt resultat, 2014 var ett litet underskott och för 2015 är prognosen positiv med 1,5 mnkr. Nämndernas tillsammans aviserar ett budgetunderskott på 300 tkr, att jämföras med förra årets underskott på 5,2 mnkr.



Kommunen använder sig av tre övergripande finansiella mål. Resultatmålet ska gälla långsiktigt över en konjunkturcykel (7 år).

Resultat efter finansnetto 6 mnkr i positivt resultat årligen
Finansieringsgrad 100 % självfinansiering av investeringar
Soliditet Minst 50 %

Samtliga mål uppnås 2015.



Kommunstyrelsens ledamöter



Åke Carlson (C)



Camilla Ymer (S)



Ingrid
Hugosson (C)



Monica
Hammarström (S)



Patrik Davidsson
(C)



Kasia Musial
(S)



Lennarth Lundahl
(LPOB)



Åke Axelsson (S)



Christina
Lindqvist (KD)



Kent Helgesson
(MP)



Anders Ljung-
qvist (SD)

UPPVIDINGE KOMMUN

Avstånd mellan husen, närhet mellan människor

Om du pratar med oss som bor i Uppvidinge så kommer många av oss att säga att kommunen har personlighet och att det finns utrymme för individualitet.

Uppvidinge kommun bildades 1971 genom sammanslagning av Åseda och Lenhovda köpingar samt Nottebäcks och Älghults landskommuner. Den nya kommunens område sammanfaller i stort med det gamla häradet Uppvidinge.

Namnet Uppvidinge betyder övre skogsbygden och kommunen är belägen på den skogrika delen av Sydsvenska höglandet där de tre Smålands-länen möts.

Kommunens areal uppgår till 1 184 kvkm. Ungefär 80 procent av kommunens areal utgörs av skog. Här finns också många sjöar, 231 är större än ett hektar. Inom kommunen finns upprinningsområden till de tre vattensystemen Emån, Mörrumsån och Alsterån.





KOMMUNSTYRELSENS ORDFÖRANDE

Osäkerheten ökar.

Omvärlden

1993 hade vi en civilförsvarsövning i Uppvidinge. Scenen var inbördeskrig i Ryssland och miljoner, inte minst balter, flydde för sina liv över Östersjön. Uppvidinge skulle på en vecka ta emot 5 000 flyktingar. Jag tyckte då att det var en helt osannolik idé. Det gör jag inte idag.

Under september 2015 kom 25 000 flyktingar till Sverige. Visserligen är krigen än så länge långt ifrån oss men världen har krympt även om avstånden är lika stora.

Trots mycket stora skatthöjningar är svenska statens ekonomi ansträngd av lägre tillväxt, stora flyktingströmmar och mer pengar till försvaret. Många av regeringens satsningar anses dessutom av experter som tillväxtsänkande. Det påverkar även kommunerna. Vi tvingas till nya prioriteringar om vi vill eller inte. Även staten kommer att tvingas att förändra regelverk, förmåner och rättigheter för att kunna få ut de nya svenskarna i arbetslivet. Det kommer att göra ont i folkhemmets själ.

Underskott i verksamheterna

Vi har inte kommit tillräkta med budgetunderskott inom skolan och socialen. Vi har ett starkt ökat tryck i en del verksamheter. Belastningen på individ- och familjeomsorgen, IFO, är hög. IFO har stort underskott, främst på grund av institutionsplaceringar av barn som far illa. Kostnader som vi har svårt att påverka. IFO-medarbetarna måste ha en stabil arbetsmiljö för att kunna göra ett svårt jobb bra.

De stora flyktingströmmarna ökar. Skolans underskott förklaras av fler elever och skillnad mellan ersättning från Migrationsverket och den faktiska kostnaden för kommunen. Inte heller det är något som vi styr över.

Storleken i vår asylmottagning framgår tydligt av vår fordran på Migrationsverket – cirka 30 mkr. Då har vi inte tagit med osäkra fordringar utan bara det som vi har rätt till. Staten släpar långt efter med

sina betalningar. Min bedömning är att Uppvidinge tvingas subventionera statens asylverksamhet med 12-15 miljoner kronor per år.

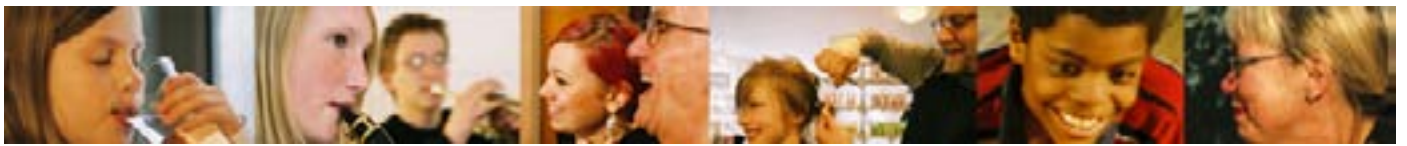
Uppvidinge är en kommun som har mycket stor asylmottagning i förhållande till befolkningen. Sli-taget på bostäder och samhällen är hårt och vi har bostadsbrist då staten hyr alla tomma lägenheter, därför vill vi minska statens asyfläggning i Uppvidinge.

Framtiden

Osäkerheten är stor men vi känner oss trygga i vårt arbetssätt. Vi agerar långsiktigt, långt bortom mandatperioderna. Vi gör Uppvidinge till en bättre plats att bo på för fler. Bra kvalitet i skola och omsorg, trevliga samhällen, bra bostäder och aktiva föreningar. Vi måste göra ett bra jobb varje dag och dessutom tala om det för dem som kan tänka sig att flytta hit. Uppvidinge är och ska vara en välskött kommun där invånarna trivs, är stolta och bjuder fler att flytta hit!

Åke Carlson





FÖRVALTNINGSBERÄTTELSE

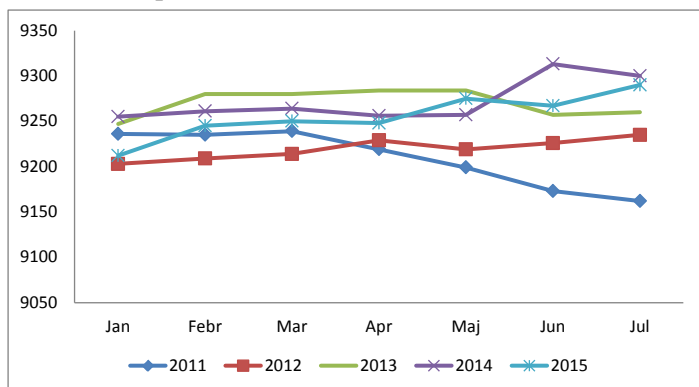
Enligt fjärde kapitlet i den kommunala redovisningslagen ska kommunen göra en förvaltningsberättelse i årsredovisningen/delårsrapport. Den ska vara en sammanfattning av årsredovisning/delårsrapport där väsentliga delar av kommunens ekonomi lyfts fram.



■ UPPVIDINGES FÖRUTSÄTTNINGAR

Befolkningsutvecklingen alltid i fokus

Invånarantalet har de senaste tio åren minskat med cirka 300 personer. Under årets första sju månader ökade antalet invånare med 68 personer (12 fg år). Förklaringen är det höga antalet nyanlända personer, 79 stycken, samt att antalet personer på Migrationsverkets anläggning, som har fått uppehållstillstånd men inte kommunplacering, har ökat under året. Den sista juli har kommunen 9 290 invånare, samma tidpunkt förra året var det 9 300 invånare.



I budgetförutsättningarna för 2016 har vi beräknat oförändrat invånarantal i förhållande till antalet invånare den 1 november 2014. Vid delårsbokslutstillfället finns det en marginal på 43 invånare i förhållande till prognosen. Eftersom en stor del av våra skatte- och statsbidragsintäkter beräknas utifrån befolkningstalet per den 1 november varje år, är befolkningsutvecklingen en viktig faktor som vi följer varje månad. Våra planeringsförutsättningar har de senaste åren blivit mycket svårare, eftersom vi inte kan förutse om och i så fall när Migrationsverket på ett snabbare sätt kan hantera kommunplaceringarna, med snabbt minskande befolkningstal som följd. Från och med 2011 finns befolkningsförändringarna med som en del i en modell för att fördela budgetmedel till nämnderna och styrelsen.

Fortfarande fler som pendlar in

Uppvidinges särprägel är en tydlig inpendlingskommun, dock har skillnaden mellan in- och utpendlare minskat de senaste åren. Under 2013 är det cirka 200 fler som pendlar in än som pendlar ut. En ökande andel av företag använder sig av bemanningsföretag. Det gör att arbetsmarknadsstatistiken för kommunerna blir svårare att tolka. Många av bemanningsföretagen som anlitas av industriföretagen har sina säten i andra kommuner, vilket gör att anställningarna redovisas i de kommunerna.

■ OMVÄRLDSANALYS

Globalt

Sammantaget är det små förändringar i den internationella bilden sedan vårens prognos då tillväxten i USA och Storbritannien låg på kring tre procent och i övriga euroländer bedömdes som svag. Tillväxten i USA blev oväntat svag under första halvåret vilket drar ner hela 2015, men det motverkas av att delar av EU har utvecklats något starkare. Tillväxten stärks successivt och beräknas bli högre nästa år.

Sverige

Den svenska exporten förväntas öka 4,6 procent under 2015 och BNP prognosen för året är 3,1 procent. Trots starka inkomstökningar och växande befolkning har hushållens konsumtion utvecklats betydligt sämre än förväntat i år. SKL räknar med att hushållens mycket höga sparkvot består även under 2016 och vänder endast långsamt nedåt 2017 och 2018.

Den markanta ökningen av flyktinginvandringen de senaste åren har föranlett stora förändringar i befolkningsframskrivningen. Enligt den framskrivning för 2018 som Statistiska Centralbyrån publicerade i april i år blir den totala befolkningen 158 000 personer större än i förra årets framskrivning. Det får betydande effekter både för skatteunderlagets utveckling och för kommunsektorns kostnader.

Den nya befolkningsprognosen för landet innebär att arbetskraften och sysselsättningen ökar, men den positiva effekten begränsas av flyktinginvandrarnas svårigheter att etablera sig på arbetsmarknaden. Flyktingmottagandet innebär också ökade kostnader inom sjukvård, barnomsorg, skola och socialtjänst. Dessa kostnadsökningar är under de närmaste åren betydligt större än de inkomstillskott som uppstår i form av ökade skatteinkomster. Belastningen på enskilda kommuner och landsting beror på i vilken grad staten täcker dessa kostnader.

SKL:s bedömning är att många kommuner får trots stark skatteunderlagsutveckling svårt att få tillräckligt bra resultat de närmaste åren. Det hänger ihop med starkt tryck från den demografiska utvecklingen och urholkning av de generella statsbidragen.

Källa: Sveriges kommuner och Landsting



■ MÅLAVSTÄMNING

Ekonomisk hushållning kan ses i två dimensioner; att hushålla i tiden och över tiden.

För att finansiera en verksamhet över tid krävs normalt sett mer än ett nollresultat. Det vill säga att väga ekonomi mot verksamhet på kort sikt och att väga verksamhetens behov nu mot verksamhetens behov på längre sikt. Om man under ett år förbrukar mer pengar än man får in så innebär det att det blir kommande år, eller kommande generationer, som måste betala för denna överkonsumtion.

Finansiella mål

Vi använder oss av tre övergripande mål för att styra den ekonomiska utvecklingen och definiera vad god ekonomisk hushållning står för i kommunen. Resultatmålet ska gälla långsiktigt över en konjunkturcykel.

Målen som Kommunfullmäktige har fattat beslut om återfinns i tre kategorier:

- Finansiella mål
- Kommungemensamma personalmål
- Verksamhetsmål för god ekonomisk hushållning

I delårsrapporten redovisas en samlad bedömning av huruvida målen för god ekonomisk hushållning kommer att kunna uppnås. Respektive nämnd har fått en mer detaljerad redovisning av verksamhetsmålen för god ekonomisk hushållning.

Kommunfullmäktige har fastställt Riktlinjer för god ekonomisk hushållning och Uppvidinge kommuns gemensamma värdegrund.

Målformulering	Målet är uppnått	Målet är inte uppnått	Kommentar
Resultat, 6 mnkr, långsiktigt över en konjunkturcykel (sju år).	👍		Prognos, årets resultat 1,5 mkr ger ett sjuårigt genomsnittligt resultat på 8 mkr.
Finansieringsgrad, 100 procent självfinansiering av investeringar.	👍		22,8 mnkr i nettoinvestering, ingen nyupplåning. Målet beräknas uppnås även på helår.
Soliditet, minst 50 procent.	👍		59,2 procent i soliditet. Målet beräknas uppnås även på helår.





Kommungemensamma personalmål

Vi använder oss av tre kommungemensamma personalmål.

Målformulering/prognos	Målet uppnås	Målet uppnås inte
Sjukfrånvaron ska minska till 5 procent av arbetad tid		
Andelen medarbetare som är friska och mår bra ska uppgå till 70 procent.		
30 procent av de anställda ska under året erhålla friskvårdssubvention		

Prognosen är att inget av målen kommer att uppnås. Åtgärder har vidtagits både när det gäller att få ner sjukfrånvaron och för att fler anställda ska erhålla friskvårdssubventionen. I budgeten för 2016 har målen omarbetats för att de ska kunna vara möjliga att uppnå.

Verksamhetsmål för god ekonomisk hushållning

Nämnderna och kommunstyrelsen har gjort en uppföljning av verksamhetsmålen för god ekonomisk hushållning samt en bedömning av huruvida målen kommer att uppnås på helår. En utvärdering som redovisar måluppfyllelsen för respektive mål redovisas i årsredovisningen

Nämnd/Prognos	Målet uppnås	Målet uppnås inte
Kommunstyrelsen	9	4
Barn- och utbildningsnämnd	4	3
Socialnämnden	3	2
Miljö- och byggnadsnämnden	6	2
Summa	22	11

Sju av målen kan inte utvärderas vid delårsbokslutstillfället. Uppgifterna som utvärderingen baseras på har inte redovisats ännu.

Prognosen avseende måluppfyllelsen är inte tillfredsställande. Av totalt 33 mål som har redovisats bedöms 11 stycken (33 procent) inte kunna uppnås. Eftersom sju mål inte har kunnat utvärderas kan den procentuella andelen av uppnådda mål förbättras avsevärt till nästa redovisningstillfälle som är i samband med årsbokslutet.

Inför 2016 har nämnderna arbetat med att ta fram en ny målstruktur som överensstämmer med värdegrunden och riktlinjerna för god ekonomisk hushållning. Mycket arbete har lagts ner på att ta fram mål som är realistiska och möjliga att uppnå.



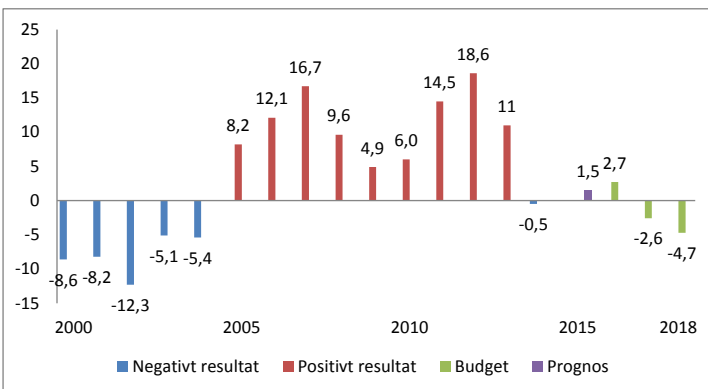
■ EKONOMI I FOKUS

Årsredovisningen och den finansiella analysen syftar till att identifiera hur kommunen lever upp till "god ekonomisk hushållning". Kravet på "ekonomi i balans" ska ses som ett instrument för att säkerställa att varje generation bär kostnaderna för den service som generationen själv beslutar om och själv konsumerar.

Oroande ekonomisk utveckling för kommunen

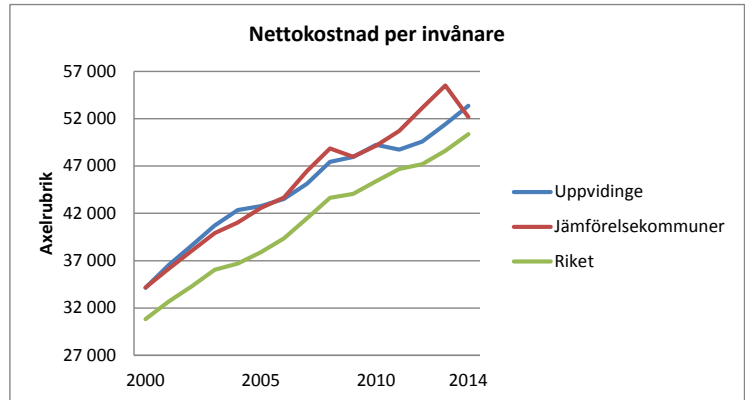
Kommunen använder sig av tre övergripande finansiella mål för att styra den ekonomiska utvecklingen. Samtliga tre finansiella målen uppfylls 2015.

Per 31 augusti redovisar vi ett positivt resultat om 4,3 mnkr, 5,4 mnkr bättre än budgeten för perioden. Resultatprognosen för hela året är plus 1,5 mnkr, vilket är 3,2 mnkr bättre än årets budget på -1,7 mnkr.



Förvaltningarnas delårsresultat är 100 tkr minus i förhållande till periodens budget, prognosen för helåret är minus 300 tkr. Nettokostnaden på förvaltningarna har ökat med 10,6 mnkr (- 2,7 mnkr fg år), vilket motsvarar 3,3 procent i jämförelse med samma period föregående år.

Finansförvaltningen ger ett positivt utfall till periodens budget på 5,5 mnkr. Positiva avvikelser återfinns på återbetalning av 2004 års premier för sjukförsäkring (3 mnkr), lägre arbetsgivaravgifter för unga (1,5 mnkr), finansiella intäkter och kostnader (1,2 mnkr), förändring av pensionsskulden (1 mnkr) samt att alla medel i fonderna för kvalitetsutveckling och omstrukturering inte gått åt (+0,6 mnkr). Skatte- och utjämningsintäkterna ger ett underskott på 1,9 mnkr till följd av lägre skatteunderlagsutveckling för 2014 och 2015 än enligt tidigare förutsättningar samt en minskning av intäkterna för den kommunala fastighetsavgiften på ca 400 tkr. Prognosen för finansförvaltningen är ett positivt utfall på



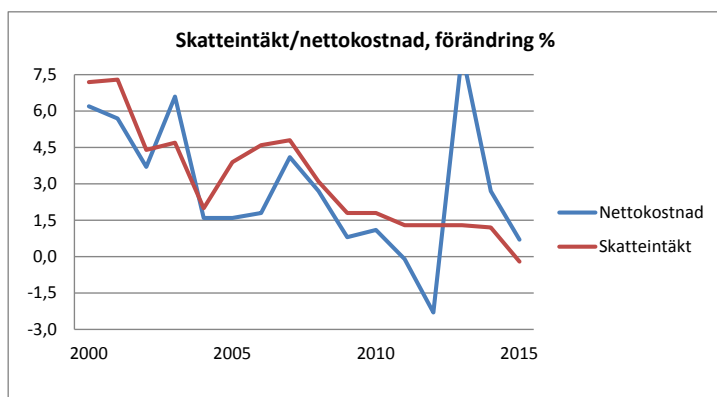
3,5 mnkr i förhållande till budgeten. Anledningen till försämringen i förhållande till delårsresultatet är att nedsättningen i arbetsgivaravgifter för unga minskas kraftigt från och med augusti månad samt att återbetalningen av Regionförbundets egna kapital på 1,6 mnkr redovisas i perioden januari till och med augusti.

Intäkterna har ökat med 18,6 mnkr i jämförelse med samma period föregående år, 22,1 procent. Intäkterna från Migrationsverket har ökat med 12,7 mnkr till följd av ett högt mottagande av personer med uppehållstillstånd samt att antalet ensamkommande barn har ökat kraftigt. Bidragen från arbetsförmedlingen har ökat med ca 1,7 mnkr, arbetsmarknadsprojektet UppJobb har haft fler deltagare under året. Återbetalningen av 2004 års premie för sjukförsäkringen ger ökade intäkter på 3 mnkr för perioden.

Region Kronoberg har från och med i år via skattevaxling tagit över kostnadsansvaret för kollektivtrafiken vilket har medfört 5,2 mnkr i lägre kostnader för kommunen. Totalt har kostnaderna ökat med 21,4 mnkr. När effekterna av kollektivtrafiken exkluderas är kostnadsökningen 26,6 mnkr, motsvarande 6,8 procent. Personalkostnaderna har ökat med 10,6 mnkr, 4,3 procent, vilket är högre än utfallet i årets lönerrevision. Större ökningarna finns inom Etableringsenheten och HVB boendet för ensamkommande, där bemanningen har utökats till följd av fler ärenden och för projektledning, inom UppJobb har det varit fler deltagare än förra året. Inom socialförvaltningen är det ökade personalkostnader till följd av fler arvoderade familjehem samt att tjänster inom individ- och familjeomsorgen kunnat besättas med egen personal i stället för konsulter. Kostnaderna för köp av verksamhet har ökat med 11,3 mnkr (hänsyn taget till kollektivtrafiken), det är främst ökade placeringskostnader för både ensamkommande barn och barn/vuxna där kommunen har kostnadsansvaret.



Skatte- och bidragsintäkterna minskar under årets första åtta månader med 750 tkr, 0,2 procent, att jämföras med en ökning på 3,8 mnkr (1,2 procent) föregående år. Det är kostnadsutjämnningen, LSS-utjämnningen, den kommunala fastighetsavgiften och regleringsavgiften som ger totalt 5 mnkr lägre intäkter. Skatterna och inkomstutjämnningen ökar i förhållande till förra året. I resultatet finns även en kompensation för högre arbetsgivaravgifter från och med augusti, 139 tkr. Vid jämförelse av nedsatta arbetsgivaravgifter för augusti förra året och augusti i år, är det försämring på cirka 300 tkr.



Omställningen till kärvare ekonomi fortgår

När kommunfullmäktige fattade beslut om budget 2016 och verksamhetsplan för 2017 och 2018 var resultatnivåerna för perioden inte ens i närheten för att på sikt kunna uppnå det långsiktiga målet om 6 mnkr i årligt resultat. I augusti publicerade Sveriges Kommuner och Landsting, SKL, en ny skatteunderlagsprognos som tar hänsyn till Statistiska Centralbyråns nya befolkningsprognos. Den ökade befolkningen medför ökade skatteintäkter, men samtidigt sjunker den genomsnittliga skattekraften per invånare och resulterar i lägre utfall i inkomstutjämnningen. För kommunen innebär detta minskade resultatnivåer i budgeten för 2017 på 2,6 mnkr och för 2018 på 4,7 mnkr.

I budgetpropositionen för 2016 har regeringen aviserat om höjda ersättningar till kommunerna för asylsökande barns skolgång och för ersättning som kommunerna får vid mottagande av personer med uppehållstillstånd. Dessa höjningar kommer att underlätta våra ekonomiska förutsättningar något. Det är viktigt att ta ställning till hur dessa ökade ersättningar ska användas på bästa sätt för målgrupperna.

Budgetberedningen påbörjar arbetet med att ta fram budgetförutsättningar för kommande åren i december, och behöver då ta ställning till vilka åtgärder som behöver vidtas för att komma i balans i ekonomin med de nya förutsättningar som nu råder.

Resultat

Resultatprognosen för året är positivt med 1,5 mnkr. I resultatprognosen finns en del osäkerhetsfaktorer, bland annat utvecklingen av skatteintäkter, nämndernas kostnadsnivå för resten av året samt ersättningar från Migrationsverket. Per den sista augusti finns upplupna intäkter från Migrationsverket på cirka 30 mnkr samt ytterligare ansökningar om ersättning på över 2 mnkr som inte bokats upp då de bedöms som relativt osäkra. Handläggningstiden på Migrationsverket har ökat kraftigt, en del av de upplupna ersättningarna fanns uppbokade redan i förra delårsboks slutet.

Med de resultatprognoser som finns i dagsläget för kommande år, är det år 2018 som vi inte längre uppnår det långsiktiga resultatmålet om genomsnittligt årligt resultat på 6 mnkr.

Finansnetto

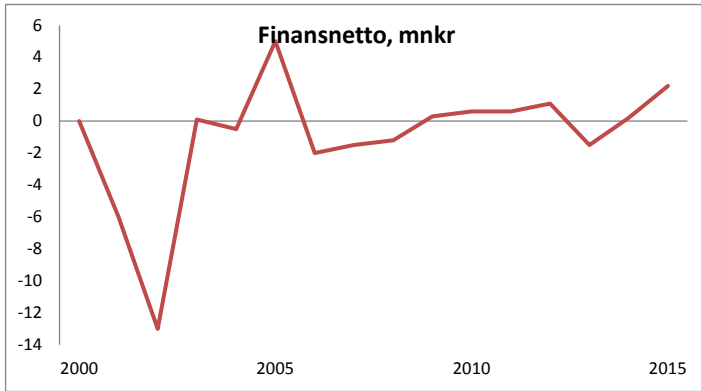
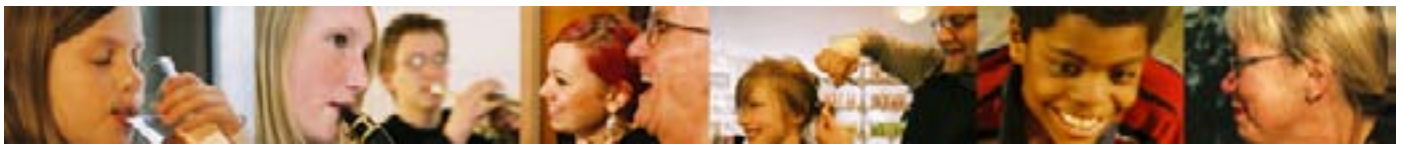
Finansnettot, det vill säga skillnaden mellan ränteintäkter och räntekostnader, uppgår till 2,2 mnkr. Ränteintäkterna från likvida medel uppgår till 723 tkr och räntekostnaden på lån till 158 tkr. Det är återbetalningen av Regionförbundets egna kapital på 1,6 mnkr som påverkar finansnettot positivt.

Nettokostnadsandel

Kommunens nettokostnader har ökat med 0,7 procent mellan januari och augusti 2014 till 2015, förra året var ökningstakten 2,7 procent. Skatte- och statsbidragsintäkter minskade med 0,2 procent under samma period. Nettokostnadsandelen av skatter och statsbidragsintäkter är 99,4 procent (98,4 föregående år). Exklusive avskrivningar är nettokostnadsandelen 95,9 procent (94,8).

Låneskuld

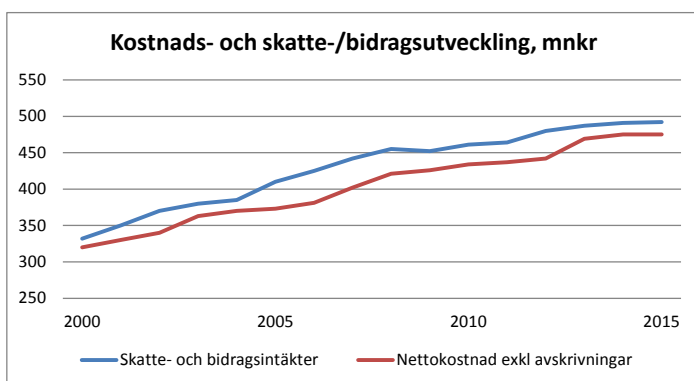
Kommunens låneskuld har under de senaste åren minskat från cirka 120 mnkr till 39 mnkr. Under året har ingen nyupplåning eller amortering skett. Årets genomsnittliga upplåningsränta har uppgått till 0,7 procent. Räntan är fast under lånets löptid, som är till och med oktober 2015. I dagsläget planeras inte för amortering av låneskulden. De planerade och pågående om- och nybyggnationerna påverkade likviditetsnivån, men någon upplåning beräknas inte behövas.



Soliditet

Soliditeten anger hur stor del av tillgångarna som har finansierats med eget kapital. Det finns ett fastställt mål om en soliditet på minst 50 procent. Soliditeten per 31 augusti 2015 är 59,2 procent (61,5 fg år). Sättet att redovisa pensionsskulden påverkar soliditeten. Om hänsyn tas till pensionsskulden i ansvarsförbindelsen, är soliditeten 10,2 procent (9,0 fg år). Förbättringen i förhållande till förra året beror på att pensionsskulden i ansvarsförbindelsen har minskat.

Soliditetsmålet på minst 50 procent är uppnått.



De kommunala bolagen

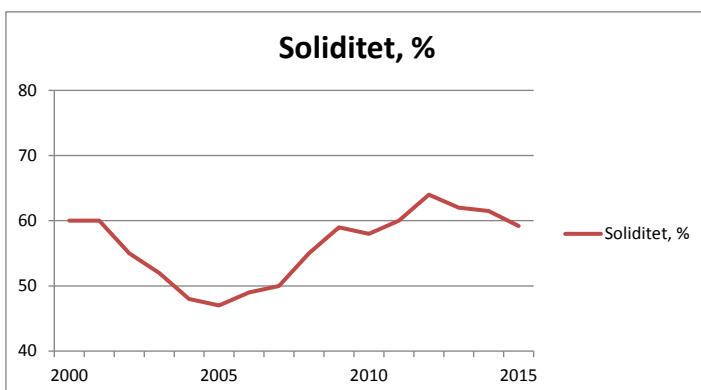
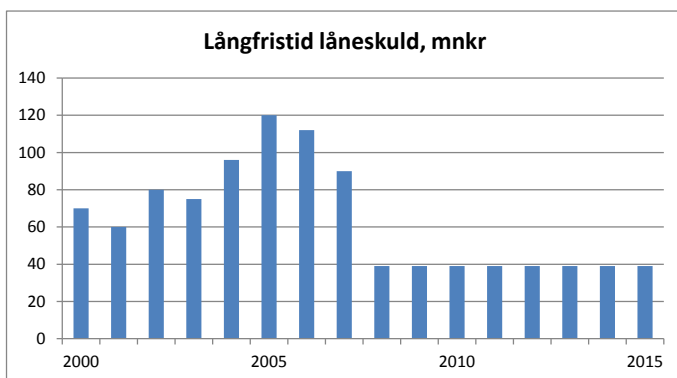
UppMod AB bildades under 2013 och ägs av kommunen till 100 procent. Bolaget äger samtliga aktier i Uppvidinge Hus AB och UppCom AB. Bolaget har till föremål för sin verksamhet att samordna de ägda bolagens verksamheter genom att äga och förvalta aktieinnehav samt bedriva därmed förenlig verksamhet. Bolaget har inte bedrivit någon verksamhet som genererat intäkter eller kostnader.

Uppvidinge Hus AB redovisar ett positivt delårsresultat på 7,6 mnkr för perioden och beräknas ge ett positivt resultat på cirka 150 tkr för året. Anledningen till försämringen i resultatprognosen är att ombyggnation av fastigheten på Ågatan i Åseda kommer igång först till hösten och belastar inte resultatet förrän då.

Årets stora projekt har varit om- och nybyggnation av Olofsgården, där 19 nya lägenheter beräknas vara färdiga under hösten 2015. Den nya förskolan i Åseda har varit ute för anbudsräkning och entreprenadarbetena bedöms kunna starta under hösten 2015.

I bostadsförvaltningen har vanligt lägenhetsunderhåll genomförts. Fiberinstallation har gjorts i 225 lägenheter. Underhållskostnaderna ligger på en låg nivå hittills i år, projektet på Ågatan kommer igång först i höst, och kommer då att öka förbrukningen av underhållsbudgeten kraftigt. Uthyrningsgraden är 98,2 procent exklusive renoveringsvakansen på Ågatan, att jämföra med 95,2 procent samma period förra året.

UppCom AB redovisar ett överskott på 1,2 mnkr efter åtta månader, prognosen för helår är cirka 1,5 mnkr. Bolaget har bytt VD under året.





Inom bredbandsverksamheten fortsätter utbyggnaden, under våren färdigställdes första etappen i anslutning av Uppvidingehus fastigheter. Inom IT-verksamheten har olika projekt genomförts, bland annat har ett nytt system för skapande av användaruppgifter gjorts. Gis systemet har implementerats i samarbete med Älmhults kommun.

Kommunens borgensåtagande på balansdagen gentemot de kommunala bolagen är 83,7 mnkr i Uppvidingehus AB och 16,2 mnkr i UppCom AB. Kommunfullmäktige beslutade i augusti att öka borgensramen gentemot Uppvidingehus till 150 mnkr, med anledning av de planer som bolaget har för utökning av fastighetsbeståndet till och med 2018. Den samlade bedömningen av bolagens ekonomiska ställning är att de har en stabil ekonomisk utveckling. Uppvidingehus har en hög uthyrningsgrad på bostadsinnehavet. Migrationsverket hyr ett stort antal lägenheter av bolaget och en snabb avveckling av det engagemanget kan påverka bolagets ekonomi i negativ riktning. UppCom AB har kommunen som största kund. Så länge bolaget fortsätter med det kommunala uppdraget med samma omfattning och prisnivå är risken liten att bolagets ekonomi försämrars nämnvärt.

Övriga borgensåtaganden

Uppvidinge kommun har ingått en solidarisk borgensåtagande såsom för egen skuld för Kommuninvest i Sverige AB:s samtliga förpliktelser. Samtliga 280 kommuner som 2015-06-30 var medlemmar i Kommuninvest har ingått likalydande borgensförbindelser. Mellan samtliga dessa kommuner har ingåtts ett regressavtal som reglerar hur ansvaret ska fördelas på varje medlemskommun vid ett eventuellt inlämningspråktagande av borgensförbindelsen. Kommunens andel av de totala förpliktelserna uppgick per 30 juni 2015 till 102,8 mnkr kronor och andelen av de totala tillgångarna till 99,7 mnkr.

Övriga borgensåtaganden är på en oförändrad nivå, 11,2 mnkr.

Pensionsskuld

Värdering av pensionsskulden sker enligt "Riktlinjer för beräkning av pensionsskuld, RIPS 07". Beräkningarna är gjorda av Skandia.

Återlåningen i verksamheten fortsätter att minska, sedan delårsbokslutet 2014 med 11,5 mnkr. Ansvarsförbindelsen minskar med 8,5 mnkr, utbetalningarna är på en mycket högre nivå än basbelopps- och ränteuppräknings. Avsättningen däremot ökar, med 2,9 mnkr i förhållande till föregående år.

	2015	2014
	31 augusti	31 augusti
Pensionsmedelsförvaltning		
Avsättning till pensioner	30 336	28 001
Löneskatt på avsättning	7 359	6 793
Summa	37 695	34 794
Pensionsskuld intjänad före 1998	184 869	194 105
Löneskatt	44 849	47 090
	229 718	241 195
Totala förpliktelser	267 413	275 989
Finansiell placering (bokfört värde)	0	0
Finansiell placering (marknadsvärde)	0	0
Finansiell placering (markn.värde-bokf. värde)	0	0
Återlåning i verksamheten	267 413	275 989



Balanskravet

Uppvidinge kommun har inga underskott att återställa.

Avstämning mot balanskrav, mnkr

	Prognos 2015	Bokslut 2014
Årets resultat	1,5	-0,5
Realisationsförlust	0,0	0,8
Reavinst	0,3	0,0
Justerat resultat	1,2	0,3
Medel till RUR*	0,0	3,0
Medel från RUR	0,0	0,0
Kvarstående negativt resultat	0,0	0,0
Balanskravsresultat	1,2	0,3

*RUR = Resultatutjämningsreserv

Kommunfullmäktige beslutade under 2013 om Riktlinjer för god ekonomisk hushållning och hantering av resultatutjämningsreserv (RUR). En reservering av tidigare års resultat gjordes i samband med införandet. Resultatet 2013 gav möjlighet för ytterligare reservering på 3 mnkr och reserveringen är nu 24,1 mnkr. Av reglerna som kommunfullmäktige fastställde framgår att reserven får högst uppgå till 25 mnkr. Resultatprognosen för året innebär att någon utökning av reserven inte kan göras i år.

Intern kontroll

Under 2013 fastställde kommunfullmäktige Regler för intern kontroll. Samtliga nämnder och bolag arbetar med intern kontroll inom sina ansvarsområden och har beslutat om en internkontrollplan för året. I årsredovisningen kommer en redogörelse av årets internkontrollarbete att presenteras.





REDOVISNINGSPRINCIPER

Kommunen strävar efter att följa den kommunala redovisningslagen, de rekommendationer som har lämnats av Rådet för kommunal redovisning samt vad som i övrigt kan anses som god redovisningssed.

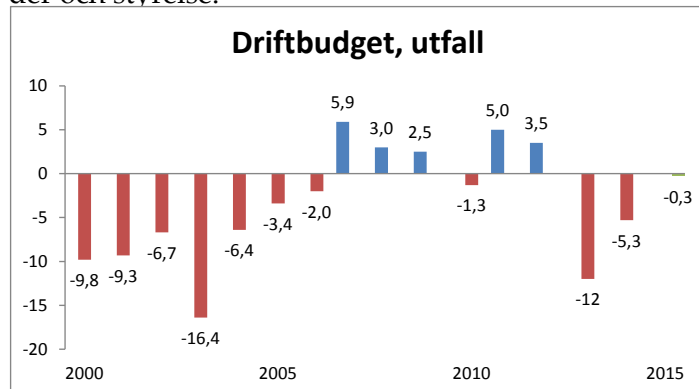
RKR-rekomendation	Rek. är uppfylld	Rek. är delvis uppfylld	Rek. är inte uppfylld	Kommentar
2.1 Särskild avtals- och visstidspension	○			
3.1 Redovisning av extraordinära poster och upplysningar för jämförelseändamål	○			Som jämförelsestörande poster betraktas poster som är sällan förekommande och överstiger 5 mkr.
4.2 Redovisning av skatteintäkter	○			Vi redovisar SKL:s decemberprognos för skatteintäkter.
6.2 Redovisning av bidrag till infrastrukturella investeringar				Inte aktuellt
7.1 Upplysningar om pensionsmedel och pensionsförpliktelser	○			
8.2 Sammanställd redovisning	○			Redovisningsprinciperna mellan kommunen och ingående enheter skiljer sig avseende avskrivningsmetod. I kommunen tillämpas komponentavskrivning vid nybyggnation av fastigheter.
10.2 Avsättningar och ansvarsförbindelser	○			
11.2 Materiella anläggningstillgångar	○			Från och med 2014 tillämpas komponentavskrivning vid nybyggnation av fastigheter.
12.1 Redovisn. av immateriella tillgångar				Inte aktuellt
13.2 Redovisning av hyres-/ leasingavtal	○			
14.1 Byte av redovisningsprinciper, ändringar i uppskattningar och bedömningar samt rättelser av fel				Från och med 2014 redovisas ålders- och efterlevnadspension för aktiva politiker i pensionsavsättningen om intjänandet är efter 1998. Rättelse har gjorts i ingående värden 2014.
15.1 Redovisning av lånekostnader	○			Lånekostnader belastar resultatet för den period som de hänför sig till.
16.2 Redovisning av kassaflöden	○			
17 Värdering och upplysningar om pensionsförpliktelser	○			
18 Intäkter från avgifter, bidrag och försäljningar	○			Investeringsbidrag periodiseras linjärt under samma nyttjandeperiod som motsvarande tillgång.
19 Nedskrivningar	○			
20 Redovisning av finansiella tillgångar och skulder	○			
21 redovisning av derivat och säkringsredovisning				Inte aktuellt
22 Delårsrapprt	○			
23. Löpande bokföring				Enligt RKR ska rekommendationen tillämpas från och med 2015. genomgång och eventuell anpassning till rekommendationen görs under 2015.



DRIFTREDOVISNING

Driftredovisningen visar ett underkott de första åtta månaderna på 100 tkr jämfört med budget.

Prognosen för året är 300 tkr i underskott för nämnder och styrelse.



Större avvikelser finns inom kommunstyrelsen där vakanta tjänster samt renhållningsverksamheten genererar ett överskott på 5,4 mnkr, och socialnämnden som redovisar ett underskott på 4,8 mnkr till följd av höga kostnader för institutionsplaceringar i början av året, att kostnaderna för försörjningsstöd inte har minskat som budgeten förutsatte, samt för kostnader för förskjutet semester för sjuksköterskor. Nämndernas nettokostnader har ökat med 10,6 mnkr (3,3 procent) i förhållande till samma period föregående år.

På nästa sida finns en översiktlig redogörelse för respektive nämnds resultat, i förhållande till budget och resultatet förra året.

Driftredovisning per verksamhetsområde

Tkr	Kostnad	Intäkt	Utfall 31/8 2015	Utfall 31/8 2014	Budget 31/8-15	Diff	Prognos helår
Revision	441	0	441	456	480	38	0
Kommunstyrelse	127 889	76 486	51 403	53 416	56 876	5 465	2 000
Överförmyndarnämnd	645	0	645	538	525	-97	0
Barn- och utbildningsnämnd	159 315	21 023	138 292	134 392	137 419	-810	-1 100
Socialnämnd	170 434	30 022	140 412	131 838	135 578	-4 819	-1 000
Miljö- och byggnadsnämnd	3 731	1 713	2 018	1 992	2 117	114	-200
HUL - gemensam löne- nämnd	3 045	3 045	0	5	0	0	0
TOTALT	465 500	132 289	333 211	322 637	332 995	-110	-300

Budgetföljsamhet och prognossäkerhet

Prognossäkerhet och budgetföljsamhet är två indikatorer på kontroll av ekonomin.

Nämndernas prognos som presenteras för 2015 är i stort sett på samma nivå som i delåret, dock finns det stora skillnader i prognosen i förhållande till delårsresultatet för kommunstyrelsen och socialnämnden. Anledning till skillnaderna finns att läsa om i avsnittet Nämndernas resultat.

Budgetföljsamheten är bättre än förra året, tre av nämnderna prognostiserar ett underskott, trots att två av dem har fått tillskott i sin budget inför året. Kommunstyrelsens arbetsutskott har två gånger under året fört samtal med barn- och utbildnings- och socialnämnderna för uppföljning av nämndernas åtgärdsplaner för att uppnå ekonomisk balans. Båda

nämnderna fick i februari tillskott i budgetramarna, socialnämnden med 3,3 mnkr och barn- och utbildningsnämnden med 4,4 mnkr. Fram till 2013 hade vi sex år då de flesta nämnderna redovisade positiva resultat. Det är viktigt att kontinuerligt följa den ekonomiska utvecklingen, så att de negativa resultaten inte blir ett trendbrott, utan är en enskild avvikelse.





■ NÄMNDERNAS RESULTAT

Kommunstyrelsen

Kommunstyrelsen redovisar ett positivt delårsresultat på 5,4 mnkr i förhållande till budget. Nettokostnaden i förhållande till föregående år har minskat med 1,9 mnkr. Till följd av skatteväxlingen med Region Kronoberg, har regionen tagit över kostnadsansvaret för kollektivtrafiken, vilket har resulterat i lägre kostnader på cirka 5,2 mnkr för årets första åtta månader. Bortser vi från den kostnadsminskningen, har nettokostnaden ökat med 3,3 mnkr vilket motsvarar 6,7 procent. Utöver normala kostnadsökningar är det arbeten inom VA-verksamheten som har genererat ökad nettokostnad.

Intäkterna har ökat med 10,5 mnkr, vilket motsvarar 16 procent. Intäkterna från Migrationsverket har ökat med 6,6 mnkr till följd av ökat antal ensamkommande barn och ökat mottagande av personer med uppehållstillstånd. Inom UppJobb har fler personer deltagit i år, vilket har gett ökade intäkter från Arbetsförmedlingen med cirka 1,6 mnkr. Kostnaderna har ökat med 13,2 mnkr, 12 procent, när effekten av ändrat kostnadsansvar för kollektivtrafiken exkluderas. Personalkostnaderna har ökat med 5,4 mnkr, 13,6 procent. Större personalkostnadsökningar återfinns på Etableringsenheten, HVB verksamheten för ensamkommande barn samt på UppJobb. I väntan på nya lokaler för HVB-verksamheten, har köp av plats gjorts för ett flertal unga, med ökade kostnader på cirka 3 mnkr.

Prognosen för 2015 är ett positivt resultat på 2 mnkr i förhållande till budget. Det positiva resultatet beror bland annat på vakanta tjänster inom den tekniska avdelningen samt prognostiserat lägre kostnader för renhållningsverksamheten. Försämringen i förhållande till delårsresultatet beror på planerade arbeten och projekt som kommer att genomföras under hösten, att beslutade medel från politikens förfogandemedel inte har utnyttjats ännu samt att kostnaderna för vinterväghållningen för resten av året kommer att belasta resultatet först senare under året.

Barn- och utbildningsnämnden

Barn- och utbildningsnämnden redovisar ett negativt delårsresultat på cirka 800 tkr i förhållande till budget.

Nettokostnadsökningen i förhållande till föregående år är 3,9 mnkr, vilket motsvarar 2,9 procent. Personalkostnaderna har ökat med 2,9 mnkr (3,2 procent) något högre än utfallet av lönerrevision. Ny rektorstjänst och samordnare för asyl- och migrationsfrågor är förklaringen. Intäkterna har ökat med 1,3 mnkr (6,6 procent) och beror till stor del på ökade intäkter från Migrationsverket.

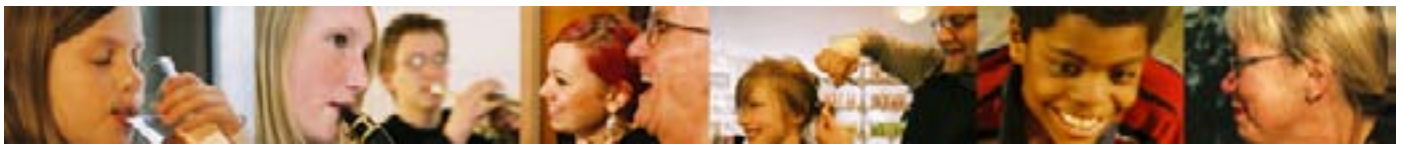
Prognosen för helåret är ett negativt resultat på 1,1 mnkr, vilket är i linje med delårsresultatet. Större osäkerheter i prognosen är kostnaden för interkommunala ersättningar och skolskjutsar samt semesterlöneskuldens utveckling. Större negativa avvikelser i förhållande till budgeten återfinns inom gymnasieskolan för ersättningar till interkommunala och fristående skolor, personalkostnaderna inom grundskolan samt asylverksamheten där ersättningen från Migrationsverket inte täcker redovisade kostnader.

Socialnämnden

Delårsbokslutet visar ett negativt resultat på 4,7 mnkr gentemot budgeten.

Nettokostnaden i förhållande till föregående år har ökat med 8,7 mnkr vilket motsvarar 6,6 procent. Personalkostnaderna har ökat med 5,8 mnkr vilket motsvarar 5,6 procent. Anledningen till den kraftiga kostnadsökningen är främst start av ny gruppbostad, samt ökade kostnader för arvoderade familjehem. Kostnaderna för köp av verksamhet har ökat med 6,8 mnkr, främst till följd av ökade kostnader för placeringar, både för personer där kommunen har kostnadsansvaret samt för personer där kostnaderna återsöks från Migrationsverket. Intäkterna har ökat med 4,6 mnkr till följd av fler ärenden med ersättning från Migrationsverket. Utöver intäkterna från Migrationsverket som redovisas i delårsbokslutet finns två ansökningar på totalt 2,4 mnkr som på grund av osäkerheten i utfallet inte har bokats upp som en fordran.

Det prognostiserade resultatet för helåret pekar på ett underskott på 1 miljon kronor. Inom individ- och familjeomsorgen har det varit höga kostnader för institutionsplaceringar under första halvåret och kostnaderna för försörjningsstödet har inte minskat i den omfattning som budgeten förutsatte. Inom hälso- och sjukvården har det varit svårt att bemanna under sommaren, vilket har gjort att sjuksköterskorna har fått extra ersättning för att förskjuta sin semester.



Förklaringen till att underskottet i helårsprognosen minskar i förhållande till delårsresultatet är att i prognosen förutsätts att de ej uppbokade ersättningarna från Migrationsverket beviljas, att placeringskostnaderna har minskat kraftigt efter sommaren samt att personalkostnaderna inom äldreomsorgen, omsorgen om funktionshindrade samt hälso- och sjukvården är höga under sommarmånaderna, och drar då ner resultatet i förhållande till ett riktvärde på 8/12 delar.

Miljö- och byggnadsnämnden

Miljö- och byggnadsnämnden redovisar ett resultat som är något bättre än budgeten och prognosen för helåret är ett minusresultat på 200 tkr. I förhållande till samma period förra året har nettokostnaden ökat med 26 tkr, vilket motsvarar 1,3 procent.

Lönenämnden HUL

Lönenämnden redovisar ett resultat som 550 tkr bättre än det budgeterade resultatet, beroende på att kapitalkostnaderna från investeringarna från uppstart av verksamheten nu har upphört. Lönenämnden beslutade i samband med budgeten för 2015 att inte sänka priset per lönespecifikation som medlemmarna betalar, utan att det överskott som uppstår kommer att användas för uppstartskostnader vid byte av personalsystem. Sedan tidigare finns ett upparbetat överskott på 450 tkr, så vid delårsbokslutstillfället finns ett upparbetat överskott på en miljon kronor. Det är lönenämnden som beslutar hur över- eller underskott hanteras.

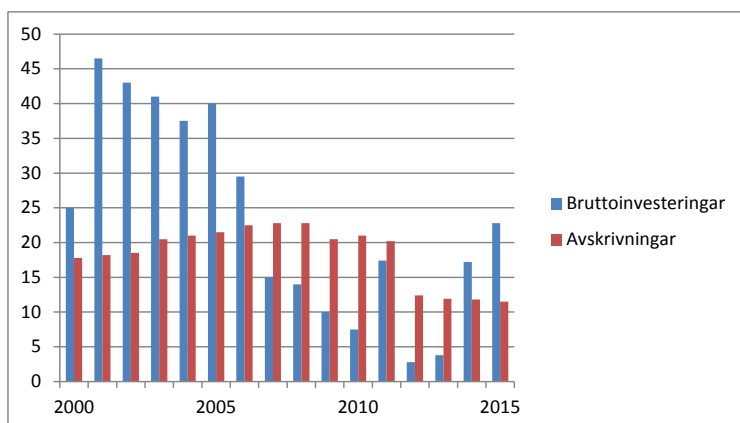




INVESTERINGSREDOVISNING

De samlade investeringarna de första åtta månaderna uppgick till 22,8 mnkr, 67 procent, av de budgeterade 34 mkr. Prognosen för året är 36,7 mnkr, vilket innebär ett överskridande på 2,7 mnkr. Anledningen är att kostnader för projektering av ny förskola i Åseda uppstår tidigare än planerat. Större investeringsprojekt som har genomförts är bland annat ombyggnation av Olofsgården, köp och ombyggnation av fastighet för nytt boende för ensamkommande barn, projektering av ny förskola i Åseda samt köp av skogsmark i Alstermo. Resterande investeringar avser till stor del utbyte/nyanskaffning av inventarier.

Ombyggnation av Olofsgården i Åseda pågår, etapp ett med 19 nya lägenheter beräknas vara klar för inflyttning under hösten och etapp två beräknas vara klar hösten 2016. Hittills har projektet kostat 22,5 mnkr, totalkostnaden är beräknad till 36 mnkr. Projektering för ny förskola i Åseda har genomförts under året, utvärdering av anbuden har godkänts av kommunstyrelsens arbetsutskott i september 2015. Arbetet beräknas komma igång tidigare än planerat, med byggnation av tillfartsväg till förskolan. Det finns medel avsatt i investeringsbudgeten för 2016 och 2017, men redan i år har det uppstått kostnader i form av projektering med mera. Upphandlingen av personalsystem som avslutades i januari i år innebär byte av personalsystem från och med 2016. I investeringsbudgeten för 2016 har medel avsatts för ändamålet, men en viss del av införandekostnaden betalas enligt avtalet till leverantören i år.



Den långsiktiga ambitionen är att de årliga investeringarna ska täckas av avskrivningar, vilket inte uppnås i år

Gränsen mellan drift och investering är 5 000 kronor. Arbetet med framtagande av nytt styrdokument för investeringar pågår.

	Budget 2015	Utfall 31/8	Prognos 2015
<u>Kommunstyrelsen</u>			
Inventarier	100	21	100
Maskinell utrustning	150	95	150
IT, tele och bredband	500	508	520
Nybyggnad förskola Åseda	0	1 009	4 500
Inköp Norrhult 20:4	1 000	1 000	1 000
Ombyggnation Norrhult 20:4	0	602	800
Fastighets- och markköp	0	1 684	1 684
Ombyggnation Olofsgården	20 000	14 939	20 000
LSS boende Lenhovda	0	20	20
Ombyggnad Alstermoskolan	0	76	100
Disponibla investeringsmedel	3 000	0	0
Gator och vägar	1 800	700	1 000
Arbetsmaskiner	0	321	321
Upprustning parker, lekplatser	0	167	200
Belysningsanläggning	200	-21	200
Vatten- och avloppsledning	0	172	200
Kompl arbeten reningsverk	0	49	100
Disponibla medel TU	4 000	0	2 000
Kultur och fritid	400	488	500
Totalt	31 150	21 830	33 395
<u>Barn- och utbildningsnämnden</u>			
Inventarier	1 200	600	1 200
Inventarier gymnasiet	700	57	700
Inventarier komvux	15	0	15
Inventarier kulturskolan	60	0	60
Totalt	1 975	657	1 975
<u>Socialnämnden</u>			
Inventarier socialkontor	70	8	70
Inventarier äldreomsorg	230	0	230
Inventarier, daglig verksamhet,	35	0	35
gruppboende, LSS	35	10	35
Tekniska hjälpmedel	150	57	150
Inventarier hemsjukvård	300	16	300
Totalt	820	91	820
<u>Lönenämnden</u>			
Nytt personalsystem	0	264	500
Totalt	0	264	500
Totalt	33 945	22 842	36 690



PERSONAL- OCH HÄLSOREDVISNING

I delårsrapporten följs delar av årsredovisningens personal- och hälsoredovisning upp. Redovisningen omfattar perioden 1 januari 2015 – 30 juni 2015. Redovisningen gör att vi kan studera trender och tendenser för att kunna jobba adekvat med personal- och hälsofrågor.

Redovisningen innehåller uppgifter som har tagits fram ur personalsystemet och ekonomisystemet. I rapporten har kommunen delats upp i tre områden; Barn- och utbildningsförvaltningen (Buf), Socialförvaltningen (Sof) och Övriga förvaltningar (Övr). I de senare ingår Kommunledningsförvaltningen, Miljö- och byggnadsförvaltningen, Lönesamverkan HUL, Kansliet samt Personalkontoret. Statistiken bygger, om inget annat anges, på tillsvidareanställd personal samt visstidsanställd personal med månadslön.

Händelser inom personalområdet

Personalkontoret arbetar med att ta fram och utveckla policyer och rutiner inom personalområdet i syfte att ge goda förutsättningar för chefer och politiker att leda verksamheterna. Uppdraget innefattar också att ge stöd och service till förvaltningarna.

Alla chefer i kommunen har genomgått en tvådagars utbildning i arbetsrätt. Föreläsaren Georg Frick var mycket uppskattad och fick goda omdömen efter genomförd utbildning.

Vi har i samarbete med Tingsryds och Lessebo kommun påbörjat ett upphandlingsförfarande av företagshälsovård. Vårt nuvarande avtal löper ut den 31 december 2015, och under den tidiga hösten beräknas ett nytt avtal vara klart.

Planering inför införandet av nytt personalsystem våren 2016 har påbörjats och kommer att intensifieras under hösten.

Årets löneöversyn är avklarad. Tack vare ett gediget arbete från alla verksamheter har den satta tidsplanen kunnat hållas och ny lön betalades ut i april.

Vi ser kommande utmaningar ifråga om personalförsörjningen i kommunen. Det finns många personalkategorier där vi redan idag har svårt att rekrytera och ytterligare personalkategorier där vi ser framtida svårigheter med rekryteringen. Frågan om kompetensförsörjning hanteras i olika former på förvaltningarna, och personalkontoret är ett stöd i dessa processer.

Antal anställda

I följande tabell redovisas antalet anställningar i Uppvidinge kommun den 30 juni 2015. I siffrorna ingår även tjänstlediga medarbetare, men inte timavlönade personer.

Anställningstyp (Antal och åa)	2015			2014	2013
	Kv	M	Tot	Tot	Tot
Tillsvidareanställda antal	663	87	750	741	729
Visstidsanställda antal	74	40	114	86	101
Totalt	737	127	864	827	830
Tillsvidareanställda åa	579	84	663	652	608
Visstidsanställda åa	61	37	98	72	116
Totalt åa	640	121	761	724	724

Antalet anställningar fortsätter totalt sett att öka liksom antalet årsarbetare jämfört med förra året. Andelen tillsvidareanställda som är kvinnor är 88 procent, samma siffra som vid delåret 2014.

I följande tabell ses antalet årsarbetare (tillsvidareanställda och månadsavlönade visstidsanställda).

Antal åa per förvaltning	2015	2014	2013
Barn- och utbildning	294	292	289
Social	316	304	314
Övriga	151	128	121
Totalt	761	724	724

På socialförvaltningen har det skett en ökning med 12 årsarbetare. Ett nytt gruppboende öppnades hösten 2014. Inom individ- och familjeomsorgen har bemanningen utökats, samtidigt som antalet inhyrda socialsekreterare har kunnat minskas.

På barn- och utbildningsförvaltningen är antalet årsarbetare i stort sett detsamma.

Övriga förvaltningar har ökat antalet årsarbetare med 23. En del av ökningen härrör från arbetsmarknadsenheten, där har man ökat med cirka 10 årsarbetare jämfört med förra året. Arbetsmarknadsenheten har till största delen personer anställda i arbetsmarknadsåtgärder. Vid halvåret 2014 hade vissa pensionsavgångar ännu inte återtillsatts och bemanningen omfördelats inom kost- och etableringsverksamheten. Detta har tagits igen under hösten och våren, varför det ser ut som en relativt stor ökning inom förvaltningen.

Följande tabell visar hur många timmar som utförts av timavlönad personal.



Utförda timmar, timavlönade 1:a halvåret	2015	2014	2013
Barn- och utbildning	7 682	9 059	9 543
Social	33 584	36 531	25 725
Övriga	5 684	3 556	5 918
Totalt	46 950	49 146	41 187

Under första halvåret 2015 var 291 personer timavlönade. Motsvarande period 2014 var siffran 282 personer, så det har skett en liten minskning av antal timmar men en viss ökning av antalet personer. En omräkning visar att antalet utförda timmar av timavlönade motsvarar cirka 20 årsarbetare (beroende på vilket heltidsarbetsmått man använder).

Mertid och övertid

I följande tabell redovisas uttaget av övertid och fyllnadstid under det första halvåret.

Timmar	2015	2014	2013
Barn- och utbildning	1 805	2 048	2 810
- Övertid	45	84	192
- Fyllnadstid	1 760	1 964	2 618
Social	7 225	7 524	7 597
- Övertid	900	862	432
- Fyllnadstid	6 325	6 662	7 165
Övriga	1 411	850	1 046
- Övertid	906	587	707
- Fyllnadstid	505	263	339
Totalt	10 441	10 422	11 453
- Övertid	1 851	1 533	1 331
- Fyllnadstid	8 590	8 889	10 122

Under första halvåret 2015 ser vi att mertiden totalt sett är oförändrad i hela kommunen jämfört med motsvarande period förra året. Mertiden har glädjande nog sjunkit på såväl barn- och utbildningsförvaltningen som på socialförvaltningen jämfört med tidigare år. Båda förvaltningarna minskar fyllnadstiden medan endast barn- och utbildningsförvaltningen minskar även övertiden. Socialförvaltningen ökar sin övertid något. Övriga förvaltningar ökar sin mertid markant med kommunledningsförvaltningen i spetsen. Övertiden ökar kraftigt på kommunledningsförvaltningen och fyllnadstiden har nästan dubblats. Övertiden kan hänföras till HVB-verksamhet Duvan och till tekniska avdelningen. Tekniska avdelningen har lagt mycket övertid på arbete med dricksvattenförsörjning, bland annat ledningsbyten, sökning och lagning av läckor och

rengöring av dricksvattenbrunnar. Vidare har övertidsarbete använts till mottagning av förorenad jord på avfallsdeponin. Lönesamverkan HUL har ingen mertid. Miljö- och byggnadsförvaltningen har marginell övertid och en del fyllnadstid, allt under första halvåret 2015.

Om vi lägger ihop mertiden med utförda timmar av timavlönade hamnar vi på cirka 53 500 timmar. Motsvarande siffra första halvåret 2014 var cirka 59 500 timmar, så vi ser sammanlagt ett minskat behov av extratid som inte har kunnat lösas inom befintliga ramar och anställningar. Det betyder att den ökande trenden från 2013 och 2014 har brutits och pekar istället neråt.

Personalkostnader

Lönekostnaderna för första halvåret uppgick till 189,3 mnkr. I detta ingår kostnader för löner och arvoden på 133,5 mnkr, pensioner 12,2 mnkr och övriga arbetsgivaravgifter på 43,5 mnkr. Kostnaderna för löner och arvoden har ökat med 8,2 mnkr, vilket motsvarar 6,6 procent. Ökningstakten är högre än utfallet av årets löneöversyn som gäller från och med den 1 april.

Kostnadsökningen utöver utfallet av löneöversynen återfinns främst hos kommunledningsförvaltningen och socialförvaltningen. Inom kommunledningsförvaltningen är det utökningen av arbetsmarknadsenheten, utökade behov inom HVB verksamheten för ensamkommande barn samt etableringsenheten som förklarar ökningen. Inom socialförvaltningen är det start av ny gruppbostad hösten 2014, tillsättning av vakanta tjänster, ökade kostnader för sjuk- och semesterlöner samt kraftig ökning av arvoderade familjehem som förklarar ökningen. Kostnaderna för pensionerna har ökat med ca 500 tkr i förhållande till samma period förra året.

Sjuklönekostnaden för första halvåret uppgick till 2,2 mnkr. Detta innebär en ökning med 620 tkr från föregående år.

Hälsokorset – Upplevd hälsa

600 medarbetare svarade på hälsokorset 2015. Det motsvarar en svarsfrekvens på cirka 71 procent. Detta är minskning mot förra året då 666 medarbetare svarade, vilket motsvarar en svarsfrekvens på cirka 79 procent. Hälsokorset ersatte tillfälligt medarbetarundersökningen som är en del av arbets-



miljöarbetet och syftet med den är att undersöka hur medarbetarna mår och upplever arbetet och arbetssituationen. Undersökningen ger en lägesrapport som ska användas genom verktyget medarbetarsamtalet och där diskutera vad chef-medarbetare ska jobba med framöver för att förbättra engagemang, trivsel och hälsa hos våra medarbetare.

Undersökningen visar den fysiska, faktiska hälsan men också hur individen upplever hur han/hon mår, sitt välbefinnande. Hälsokorset visar att medarbetaren kan ha fysiska sjukdomar eller skador, men ändå skatta ett högt välbefinnande och uppleva sig må bra. Å andra sidan kan medarbetaren vara kroppsligt frisk, men ändå må dåligt eller vara olycklig.

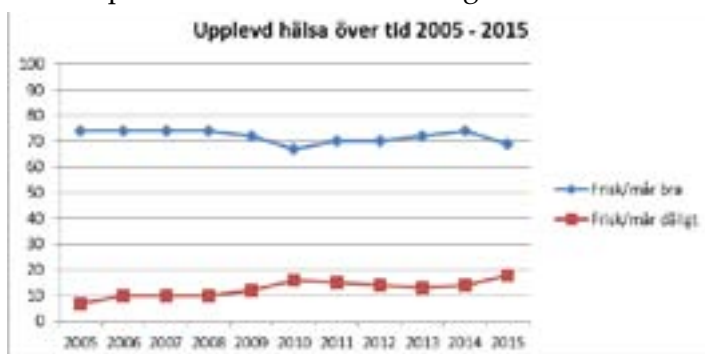
Resultatet av Hälsokorset för kommunen som helhet ses nedan. Siffrorna inom parentes visar 2014 års resultat.

		Mår bra			
Sjuk	9 % (10 %)	69 % (74 %)	Frisk	4 % (3 %)	18 % (14 %)

Mår dåligt

Majoriteten av medarbetarna, 69 procent, upplever sig Friska och Mår bra. Gruppen har minskat sedan förra året. Cirka var femte av de svarande medarbetarna uppger att de är Friska men Mår dåligt. Hälsokorset visar inte om det upplevda måendet är relaterat till jobbet eller privatlivet men oavsett orsaker bör dessa tas upp i medarbetarsamtalet. Utifrån samtalet är det sedan viktigt att vi som arbetsgivare fortsätter att arbeta med friskfaktorer och att främja hälsa hos våra medarbetare.

Nedan ses utvecklingen av upplevd hälsa sedan 2005. Diagrammet visar hur många procent av de svarande som kategoriserat sig som Friska och Mår bra respektive Friska och Mår dåligt.



Arbetsmiljö

För att bedriva ett framgångsrikt hälsofrämjande arbetsmiljöarbete och uppfylla kraven i arbetsmiljölagen på en arbetsmiljö där ohälsa och olycksfall förebyggs, och en i övrigt god arbetsmiljö uppnås, behövs kunskaper hos chefer och medarbetare. För att skapa förutsättningar för ett framgångsrikt samarbete i arbetsmiljöfrågor mellan chef, skyddsombud och hälsoinspiratörer på arbetsplatsen fortsätter arbetsgivaren att erbjuda skyddsombud och hälsoinspiratörer att delta på arbetsmiljöutbildningen tillsammans med sin chef. Utbildningen kommer att genomföras under oktober i samarbete med företagshälsovården Previa. För närvarande tas underlag och förslag fram för politiker som kommer att erbjudas en grundläggande arbetsmiljöutbildning under hösten 2015/våren 2016. Utbildningarna är obligatoriska för alla med arbetsmiljöansvar. Nyanställda chefer prioriteras.

Arbetet med att höja kunskaperna och att stötta cheferna i att använda de verktyg som finns i form av uppföljningar av systematiska arbetsmiljöarbetet, genomföra riskbedömningar och medarbetarsamtal fortsätter. De införda rutinerna är en strategiskt viktig väg att gå för att säkerställa en ännu bättre arbetsmiljö på sikt där hälsorisker vardagligen identifieras och minimeras samt att lyfta fram hälsofrämjande insatser som bidrar till god hälsa för medarbetarna. Det är även personalpolitiskt viktigt att arbeta kontinuerligt och effektivt med arbetsmiljöfrågor, en sådan arbetsgivare blir också en attraktiv arbetsgivare när arbetsmiljön är erkänt god överallt.

Hälsa och friskvård

Alla verksamheter i Uppvidinge kommun ska ha ett hälsofrämjande synsätt och arbeta med våra friskfaktorer: arbetsglädje, inflytande-delaktighet, stolthet och återhämtning.

Med en god arbetsmiljö och egna kloka val ökar förutsättningar för ett långt och hållbart arbetsliv. Detta har chefer och medarbetare ett gemensamt ansvar för. När vi har dedicerade och friska medarbetare som vill vara på jobbet och ser sin viktiga roll på arbetsplatsen, så kan verksamheternas mål uppfyllas.

Ett hälsofrämjande arbetssätt kan inte avgränsas till specifika friskvårdande insatser, utan avspeglar sig i ledarskap, arbetsmiljöarbete, kommunikation, personalpolitik etc. I detta avsnitt begränsar vi oss



ändå till att beskriva de mer specifika hälsoinriktade insatser som pågått och pågår hos arbetsgivaren. Kommunens cirka 50 hälsoinspiratörer arbetar vidare med sina uppdrag att informera och inspirera när det gäller frågor kring hälsa, friskvård och välbefinnande. Personalkontoret fungerar som samordnare för hälsoinspiratörerna.

Vi har i årsredovisningen för 2014 redovisat ett hälsoprojekt som genomförts på Lingårdens äldreboende i samarbete med företaget Kryast i Sverige AB. Målen med projektet var minskad sjukfrånvaro samt att 85 procent av medarbetare ska skatta sig som "frisk och mår bra" vid Hälsokorsundersökningen i mars månad.

Vi kan ännu inte se någon minskad sjukfrånvaro. Vid Hälsokorsundersökningen nåddes inte målet på 85 procent. Däremot ökade andelen "frisk och mår bra" jämfört med året innan. Där bryter Lingården mot trenden i övriga äldreomsorgen, men uppnår alltså inte det uppställda målet.

Under våren har arbetsgivaren bokat fyra pass per vecka hos Hälsans Hus i Åseda, som anställda har kunnat gå på utan kostnad. Det har varit ett varierat program med gruppträningspass på land, varmvattengymna och fys-pass i stora bassängen. Passen har varit välbesökta och uppskattade. Vi fortsätter detta samarbete med Hälsans Hus även under hösten.

Uppvidinge kommun erbjuder alla anställda subventionerad friskvård till ett värde av 50 procent av aktivitetens kostnad, maximalt 500 kronor/år. Under det första halvåret 2015 utnyttjade 83 medarbetare friskvårdssubventionen, vilket motsvarar 10 procent av alla månadsavlönade. I snitt har de fått 402 kr/person. Målet för kommunen på helårsbasis är att 30 procent, det vill säga cirka 250 personer, ska utnyttja friskvårdssubventionen på helåret.

Samtliga anställda och förtroendevalda har under 2015 erbjudits ett 10-kort för simning på Hälsans Hus, kommunens enda badanläggning.

Frisknärvaro

Hittills i år är det 337 personer som inte har haft någon sjukdag. Det motsvarar 42 procent av medarbetarna. Motsvarande siffra första halvåret 2014 var 50 procent.

Ohälsotal

Den obligatoriska redovisningen av sjukfrånvaro ses nedan, totalt för kommunen och uppdelat på respektive förvaltning. Den beräknas i förhållande till ordinarie arbetstid.

Total sjukfrånvaro (%)

1:a halvåret	2015	2014	2013
Barn- och utbildning	5,79	5,61	5,00
Socialförvaltningen	10,9	9,21	8,86
Övriga förvaltningar	4,05	5,27	8,23
Totalt	7,56	7,06	7,26

Total sjukfrånvaro uppdelat på kön (%)

1:a halvåret	2015	2014	2013
Kvinnor	8,65	7,72	7,82
Män	2,37	3,66	3,85

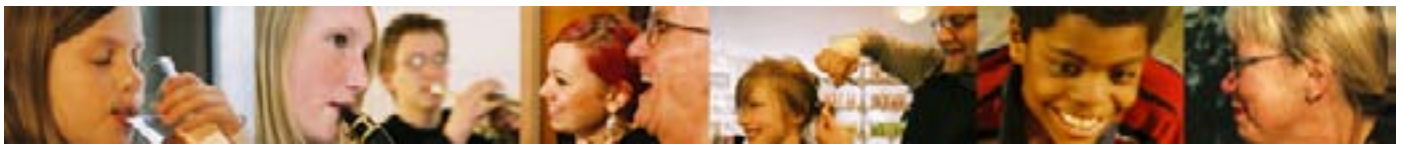
Sjukfrånvaron i olika åldersgrupper (%)

	2015			2014	2013
	Kv	M	Tot	Tot	Tot
29 år och yngre	7,68	2,74	6,61	5,73	4,37
30-49 år	6,15	2,73	5,55	7,15	7,37
50 år och äldre	11	1,86	9,56	7,27	7,75

Långtidssjukfrånvaro (%)

1:a halvåret	2015	2014	2013
Kvinnor	52	59	51
Män	11	26	45
Totalt	50	56	51

Förvaltningsvis fortsätter barn- och utbildningsförvaltningen att öka sin sjukfrånvaro jämfört med 2014 och 2013. Socialförvaltningen ökar även de från 2014 och 2013. Övriga förvaltningar skiljer sig från varandra men har glädjande nog sjunkit totalt sett jämfört med de två närmaste tidigare åren. Sammanlagt i kommunen har sjukfrånvaron ökat jämfört med 2014. Nedan kommer fördjupningar i sjukfrånvarostatistiken.



Kvinnornas sjukfrånvaro har totalt sett ökat i hela kommunen jämfört med tidigare år. Männens sjukfrånvaro däremot har sjunkit jämfört med tidigare år. Männen har en avsevärt lägre sjukfrånvaro än vad kvinnorna har. Detta är ett mönster som kan ses i alla kommuner och hänger ihop med att den övervägande delen av arbetskraften består av kvinnor. Det finns endast ett fåtal arbetsplatser som har en jämn könsfördelning, och där är inte kvinnorna överrepresenterade i sjukfrånvaron på samma sätt. I Uppvidinge kommun är 88 procent av de anställda kvinnor.

Om man tittar på sjukfrånvaron i förhållande till ålder så har sjukfrånvaron fortsatt öka bland de yngre medarbetarna, de som är 29 år och yngre. Sjukfrånvaron har även ökat kraftigt för åldersgruppen 50 år och äldre medan sjukfrånvaron har minskat för åldersgruppen 30-49 år. Totalt sett har sjukfrånvaron ökat oroande mycket för de yngsta och de äldsta jämfört med tidigare år.

Långtidssjukfrånvaron, det vill säga den andel av sjukfrånvaron som pågått under en sammanhängande tid av 60 dagar eller mer, ligger totalt för första halvåret på 50 procent. 2014 var motsvarande siffra 56 procent. Vidare ligger långtidssjukfrånvaron högre för kvinnor än för män, 52 procent för kvinnor jämfört med cirka 11 procent för män. Jämfört med första halvåret 2014 där siffrorna för kvinnor var 59 procent och för män 26 procent går även siffrorna neråt uppdelat per kön. Precis som för åldersgruppen 29 år och yngre så är antalet anställda män ganska få i förhållande till totala antalet anställda, så enstaka långt sjukfall ger stora effekter på procent-satsen när det gäller långtidssjukfrånvaro.

Nya sjukfall

Under första halvåret påbörjades 47 nya sjukfall som varade längre än 28 dagar vilket är en sänkning jämfört med 2014 och 2013.

Upprepade sjukfrånvarotillfällen

Under första halvåret 2015 har 55 medarbetare kommit upp i fler än tre sjukfrånvarotillfällen (jämfört med 46 st första halvåret 2014).

12 medarbetare har fler än sex sjukfrånvarotillfällen under det första halvåret. Motsvarande siffra första halvåret 2014 var 11.

Ser man på hur många som kommit upp i fler än sex sjukfrånvarotillfällen räknat från den 1 juli 2014, alltså under ett års tid, är det 36 stycken. Motsvarande siffra perioden 1 juli 2013 – 30 juni 2014 var 32 stycken.

Kommunen har som rutin att efter tre sjukfall på ett halvår ska närmaste chef ha ett rehabiliteringssamtal med sin anställda och om behov finns kopplas företagshälsovården in för ett hälsosamtal. Motsvarande rutin görs vid fem sjukfall på nio månader. Vid sex sjukfall på tolv månader är det obligatoriskt att koppla in företagshälsovården för ett hälsosamtal. Dessa insatser görs för att tidigt uppmärksamma tecken på ohälsa och kunna förebygga längre sjukskrivningar samt fullgöra det rehabiliteringsansvar som arbetsgivare enligt lag har.





RESULTATRÄKNING

Uppvidinge kommun, tkr

		Budget 2015	Prognos 2015	Jan-aug 2015	Jan-aug 2014	Bokslut 2014	Bokslut 2013
Verksamhetens intäkter	Not 1	109 568	151 000	103 141	84 447	131 138	128 410
varav jämförelsestörande poster	Not 2			0	0	0	8 817
Verksamhetens kostnader	Not 3	-587 556	-626 302	-417 760	-396 364	-605 274	-585 273
Avskrivningar		-18 700	-18 000	-11 496	-11 877	-17 924	-17 972
Nedskrivning		0			0		0
Verksamhetens nettokostnader		-496 688	-493 302	-326 115	-323 794	-492 061	-474 835
Skatteintäkter	Not 4	354 586	352 358	234 839	233 646	348 415	346 737
Generella statsbidrag	Not 5	140 202	140 444	93 311	95 261	142 975	140 547
Finansiella intäkter	Not 6	1 500	2 500	2 431	704	1 386	2 164
Finansiella kostnader	Not 7	-1 300	-500	-205	-873	-1 220	-3 548
Resultat efter finansnetto		-1 700	1 500	4 261	4 944	-506	11 065
Extraordinära intäkter		0		0	0	0	0
Extraordinära kostnader		0		0	0	0	0
Årets resultat		-1 700	1 500	4 261	4 944	-506	11 065





KASSAFLÖDESANALYS

Uppvidinge kommun, tkr

	Jan-aug 2015	Jan-aug 2014	Bokslut 2014
Den löpande verksamheten			
Årets resultat	4 261	4 944	-506
Justering för avskrivningar	11 496	11 877	17 924
Justering för avsättningar	2 796	6 483	3 323
Justering för rörelsepåverkande poster, not 18	-307	820	820
Kassaflöde från verksamheten före förändring av rörelsekapital	18 246	24 124	21 561
Ökning/minskning av kortfristiga fordringar	-11 692	1 523	-6 277
Ökning/minskning av kortsiktiga rörelseskulder	-13 357	-4 702	19 500
Kassaflöde från den löpande verksamheten	-6 803	20 945	34 784
Investeringsverksamheten			
Försäljning av anläggningstillgångar/bidrag	625	5 123	5 371
Investeringar	-22 841	-17 207	-29 926
Kassaflöde från investeringsverksamheten	-22 216	-12 084	-24 555
Finansieringsverksamheten			
Nyupptagna lån	0	0	0
Amortering	0	0	0
Förändring av finansiella anläggningstillgångar	0	0	70
Ökning av långfristiga fordringar	0	0	0
Kassaflöde från finansieringsverksamheten	0	0	70
Årets kassaflöde	-29 019	8 861	10 299
Likvida medel vid årets början	153 521	143 223	143 223
Likvida medel vid årets slut, tkr	124 502	152 084	153 521
Not 18. Rörelsepåverkande poster			
Realisationsvinst	307	0	0
Realisationsförlust		820	820
	307	820	820



BALANSRÄKNING

Uppvidinge kommun, tkr

TILLGÅNGAR		Jan-aug 2015	Jan-aug 2014	Bokslut 2014
Anläggningstillgångar				
Materiella anläggningstillgångar				
Mark, byggnader och tekniska anläggningar	Not 8	247 806	230 863	236 681
- varav pågående ny- och ombyggnationer	Not 8.1	25 703	18 334	10 942
Maskiner och inventarier	Not 9	12 571	12 061	12 667
- varav pågående ny- och ombyggnationer	Not 8.1	1 007		
Summa materiella anläggningstillgångar		260 377	242 924	249 348
Finansiella anläggningstillgångar	Not 10	8 212	8 282	8 212
SUMMA ANLÄGGNINGSTILLGÅNGAR		268 589	251 206	257 560
Omsättningstillgångar				
Övriga kortfristiga fordringar	Not 11	75 493	56 001	63 801
Kassa och bank	Not 12	124 502	152 084	153 521
Summa omsättningstillgångar		199 995	208 085	217 322
SUMMA TILLGÅNGAR, tkr		468 583	459 291	474 882

EGET KAPITAL OCH SKULDER

Eget kapital

Ingående eget kapital		249 198	253 483	249 703
Årets resultat		4 261	4 944	-506
- varav till resultatutjämningsreserv				0
Resultatutjämningsreserv		24 135	24 135	24 135
Summa eget kapital		277 594	282 562	273 332

Avsättningar

Avsatt till pensioner	Not 13	37 696	34 794	34 899
Sluttäckning Linneberga	Not 14	10 639	10 125	10 639
Summa avsättningar		48 334	44 919	45 538

Långfristiga skulder

Anlängingslån	Not 15	39 000	39 000	39 000
---------------	--------	--------	--------	--------

Kortfristiga skulder

Kortfristiga skulder	Not 16	103 655	92 810	117 012
----------------------	--------	---------	--------	---------

SUMMA EGET KAPITAL, AVSÄTTN, SKULDER, tkr		468 583	459 291	474 882
--	--	----------------	----------------	----------------

Ansvars- och borgensförbindelser

Borgensförbindelser kommunala bolag		99 900	82 980	83 592
Borgensförbindelse övriga		11 251	11 250	11 251
Pensionsförpliktelser inkl löneskatt	Not 17	229 718	241 195	235 881
Kommunalt förlustansvar**		187	237	187
Summa ansvars- och borgensförbindelser		341 056	335 662	330 911

**Uppgift för delår 2014 avser 2013-12-31

Värde av leasingavtal, 2014-12-31

	2014	Inom 1 år	1-5 år	Över 5 år
Bilar	4 719	1 573	3 146	
Fastigheter	28 675	7 290	13 826	7 559
Summa av leasingavtal	33 394	8 863	16 972	7 559



Jan-aug 2015 **Jan-aug 2014**

Not 1.

Verksamhetens intäkter*

Taxor, försäljningsintäkter	42 077	42 482
Bidrag	52 917	37 378
Hysesintäkter	8 147	4 587
103 141	84 447	

Not 2.

Jämförelsestörande poster	0	0
----------------------------------	----------	----------

Not 3.

Verksamhetens kostnader*

Personalkostnader	257 553	246 936
Köp av tjänster	90 539	87 749
Materialkostnader	17 473	15 882
Övrigt	52 195	45 797
417 760	396 364	

Not 4.

Skatteintäkter

Egna skatteintäkter	234 839	235 172
Slutavräkning tidigare år	-246	-2 499
Prognosavräkning innevarande år	246	973
234 839	233 646	

Skatteavräkning enligt SKL:s prognos 2015-08-14

2014 års avräkning är - 282 kronor per invånare

2015 års avräkning är 158 kronor per invånare

Not 5.

Generella statsbidrag och utjämning

Statlig inkomstutjämning	70 493	67 325
Statlig kostnadsutjämning	15 886	17 532
Struktur- och införande bidrag	641	947
LSS utjämning	-3 727	-3 217
Regleringsbidrag/avgift	-239	1 429
Komp. sänkt arb.giv.avg	139	0
Kommunal fastighetsavgift	10 116	11 245
93 311	95 261	

Not 6.

Finansiella intäkter

Räntor på likvida medel	723	1 312
Återbetalning Regionförbundet	1 620	0
Övriga räntor	88	142
Förlorade intäkter Södra	0	-750
2 431	704	

Not 7.

Finansiella kostnader

Räntor på lån	158	384
Ränta på pensionsskuld	0	401
Övriga räntor	47	88
205	873	

Jan-aug 2015 **Jan-aug 2014**

Not 8.

Mark, byggnader och tekniska anläggningar

Anskaffningsvärde IB	586 421	565 316
Avskrivning IB	-349 740	-336 162
Årets ingående värde	236 681	229 154
Årets investering	20 481	16 513
Årets inkomster	-73	-248
Årets nedskrivning	0	0
Årets avskrivning	-9 283	-9 024
Årets justering	0	411
Försäljning bokfört värde	0	-5 943
Årets utgående värde	247 806	230 863

Not 8.1

Pågående investeringar

Ombyggnad Åsedaskolan	0	4 533
Ombyggnad Olofsgården	22 472	1 663
Ny Gruppbostad	0	9 659
Nybyggnad Förskola Åseda	1 664	328
Ombyggnad Älghultskolan	106	0
Järnvägsgatan 2 HVB	1 461	0
Maskiner och inventarier	1 007	2 151
26 710	18 334	

Not 9.

Maskiner och inventarier

Anskaffningsvärde IB	137 373	134 742
Avskrivning IB	-124 706	-120 360
Årets ingående värde	12 667	14 382
Årets investering	2 435	943
Årets avskrivning	-2 213	-2 853
Årets justering	-318	-411
Årets utgående värde	12 571	12 061

Not 10.

Finansiella anläggningstillgångar

UppMod AB	50	50
Kommunassurans Syd AB	454	454
Andelar och insatskapital	753	822
Långfristig fordran	1 600	1 600
Långfristig fordran koncerftg	5 000	5 000
Övriga aktier och andelar	355	355
8 212	8 282	



	Jan-aug 2015	Jan-aug 2014		Jan-aug 2015	Jan-aug 2014
Not 11.			Not 16.		
<u>Övriga kortfristiga fordringar</u>			<u>Kortfristiga skulder</u>		
Kundfordringar	3 454	3 895	Upplupen pension, ind del	8 178	7 682
Moms	836	3 708	Leverantörsskulder	12 094	11 570
Interimsbokningar	20 361	16 715	Utgående moms	290	643
Skatteavräkning fg år	246	973	Källskatt	5 887	5 533
Upplupna intäkter	11 906	8 426	Arbetsgivaravgifter	7 121	6 397
Upplupna intäkter Migr.verket	30 732	13 931	Löneskatt	3 608	3 395
Övriga fordringar	7 958	8 353	Depositionsavgift	30	29
	75 493	56 001	Gåvofonder	444	374
			Upplupna räntekostnader	15	71
Not 12.			Upplupen semesterlön	25 073	25 087
<u>Kassa och bank</u>			Skogsfond	2 337	2 337
Handkassor	38	47	Skatteavräkning	246	2 499
Plusgiro och bankkonto	121 921	149 078	Upplupna kostnader	10 289	10 682
Medlemskonto Södra	2 479	2 897	Förtutbetalda intäkter	19 682	9 851
Konsum	64	62	Övriga kortfristiga skulder	1 367	3 005
	124 502	152 084	Interimskonto	6 994	3 655
				103 655	92 810
Not 13.			Not 17.		
<u>Avsatt till pensioner</u>			<u>Pensionsskuld, ansvarsförbindelse</u>		
Ingående avsättning	34 899	28 311	Ingående ansvarsförbindelse	235 881	248 097
Nyintjänad pension	3 345	5 824	Pensionsutbetalningar	-5 538	-6 550
Utbetalningar	-789	-825	Ränte- och basbeloppsuppräknig	1 007	656
Ränte- och basbeloppsför.	-44	101	Försäkringstekniska grunder	0	0
Försäkringstekniska grunder	0	0	Övriga poster	-1 632	-1 008
Övriga poster	284	1 383		229 718	241 195
	37 696	34 794	Minskad genom försäkring	0	0
Minskad genom försäkring	0	0	Överskottsmedel i försäkring	0	0
Överskottsmedel i försäkring	0	0	Utredningsgrad	95	95
Utredningsgrad	95	95			
			Not 18.		
Not 14.			<u>Realisationsvinst</u>		
<u>Sluttäckning Linneberga</u>			Försäljningspris, maskiner gymn	-625	0
Ingående värde	10 639	10 125	Bokfört värde	318	0
Årets avsättning	0	0		-307	0
Värdeförändring	0	0			
I anspråkstagande under året	0	0			
	10 639	10 125			
Avser sluttäckning av deponianläggningen i Linneberga och beräknas genomföras under perioden 2010-2020.					
Not 15.					
<u>Långfristiga skulder</u>					
Ingående skuld	39 000	39 000			
Förra årets kortfristiga del	0	0			
Nästa års amortering	0	0			
Nyupptagna lån	0	0			
Årets amortering	0	0			
	39 000	39 000			



Bolagens redovisning

I avsnittet sker en redovisning av verksamheten och ekonomin i de kommunägda bolagen.



■ BOLAGENS REDOVISNING

I bolagens delårssammanställning ingår följande enheter.

- Uppvidinge kommun
- UppMod AB
- Uppvidingehus AB
- UppCom AB
- Räddningstjänstförbundet Östra Kronoberg (RÖK)

2013 bildades det kommunala bolaget UppMod AB. Bolaget förvärvade samtliga aktier i Uppvidingehus AB och UppCom AB. Därmed har ägandestrukturen förändrats så att UppMod AB ägs till 100 procent av kommunen och Uppvidingehus AB och UppCom AB till 100 procent av UppMod.

RÖK är ett gemensamt kommunalförbund som drivs tillsammans med Lessebo kommun och Tingsryds kommun. Uppvidinges andel är 37,3 procent och denna andel har genomgående använts i den följande redovisningen

Rådet för kommunal redovisning, RKR, har i rekommendation 22 angett regler för finansiella rapporter och jämförelsetal för den kommunala koncernens räkenskaper.

De kommunala koncernföretagens andel av kommunkoncernens intäkter och balansomslutning understiger 30 procent av kommunkoncernens, vilket innebär att en sammanställd redovisning inte behöver upprättas. I avsnittet redovisas en verksamhetsberättelse inklusive delårsresultat och helårsprognos för respektive koncernföretag.

■ UPPMOD AB

Ordförande:
Åke Carlson



VD:
Vakant

Bolaget UppMod AB startades under 2013. UppMod AB ägs till 100 procent av Uppvidinge kommun. Bolaget har till föremål för sin verksamhet att övergripande samordna de ägda bolagens verksamheter genom att äga och förvalta aktieinnehav samt bedriva därmed förenlig verksamhet.

P-O Ekelund avgick från VD-posten i samband med sin pensionering. Styrelsen kommer att utse en ny VD inom kort.



AB UPPVIDINGEHUS

Ordförande:
Jan Bladh (C)



VD:
Rickard Gustafsson

VIKTIGA HÄNDELSER

Förvaltningsuppdraget – Uppvidinge kommuns fastigheter

Förvaltningsuppdraget har i stort förflutit enligt plan. Underhållsbudgeten för 2015 har genom kommunalt beslut utökats till 1 900 tkr från tidigare 900 tkr, detta för att kunna hålla en god takt i underhållsarbetet. I förvaltningsuppdraget eller genom uppdrag från kommunen har det utförts ett antal projekt där vissa är färdigställda och andra pågår:

- Ombyggnad, del av förskolan Svalan i Norrhult
- Bussplan vid Lenhovdaskolan
- Om- och nybyggnad av Olofsgården i Åseda
- Projektering av ny förskola i Åseda
- Flytt av trädgymnasiet från Lenhovda till Åseda
- Renovering av Duvan 2 i Norrhult
- Utökning av Alstermoskolan med modulbyggnation
- Energiutredning skolor

Bostadsförvaltningen – Uppvidingehus fastigheter

Under året har uthyrningsgraden legat på en stadig hög nivå och hyresbortfallet ligger lika med föregående år trots att vi har 24 lägenheter tomma på Ågatan på grund av renovering.

På kostnadssidan kommer den största delen av underhållsbudgeten i år att hamna på Ågatan 8, i övrigt präglas underhållet av återhållsamhet. I bostadsförvaltningen har det utförts ett antal projekt där vissa är färdigställda och andra pågår:

- Totalrenovering av hyreshus på Ågatan 8 i Åseda, 24 lägenheter
- Fiberinstallation i cirka 225 lägenheter i vårt bostadsbestånd
- Energiutredning bostadsbeståndet i Åseda
- Köp av fastighetsbestånd i Åseda

Uthyrningsgrad på bostäder är 98,2 procent exklusive renoveringsvakansen på Ågatan 8, att jämföra med 95,2 procent samma period förra året.

EKONOMISKT UTFALL

Det ekonomiska utfallet för perioden ligger i nivå med budget. Underhållskostnaderna ligger hittills i år på en mycket låg nivå men de stora kostnaderna för underhållet kommer de sista månaderna i år då Ågatanprojektet har satt igång. Delårsresultat efter finansiella poster är 7.671 tkr. En prognos för helåret pekar på ett resultat om cirka 150 tkr.

Sammanställning	2015	2014
	jan-aug	jan-aug
Periodens resultat, mnkr	8,8	1,1
Nettoomsättning, mnkr	47,0	45
Balansomslutning, mnkr	143,5	139,5
Soliditet, %	29,6	23,1

FRAMTIDEN

- Om- och nybyggnation av Olofsgården är i gång och etapp 1 med 19 nya lägenheter beräknas vara klar under november 2015. Därefter påbörjas etapp 2 som beräknas vara färdigställd under hösten 2016.
- Ny förskola i Åseda har varit ute för anbudsräkning och entreprenadarbetena bedöms kunna starta under hösten 2015.
- Totalrenovering av fastigheten på Ågatan 8 i Åseda beräknas vara färdigställd i februari 2016. Inflyttning kommer att ske trapphusvis med start i mitten på december 2015.
- Energiutredning som genomfördes under våren har gett uppslag till ett antal intressanta energibesparingsåtgärder som förhoppningsvis ska kunna genomföras under 2016.
- Fiberutbyggnaden beräknas kunna fortsätta och ge ytterligare cirka 250 lägenheter i vårt bestånd uppkopplingsmöjlighet.



UPPCOM AB

Ordförande:
Ingemar Hugosson (C)

VD:
Ted Karlsson



UppCom AB är ett av UppMod helägt kommunalt företag med inriktning på att utveckla och tillhandahålla tjänster inom bredband, IT och telefoni, samt därmed förenlig verksamhet. Kommunen är bolagets dominerande kund men arbetet är också inriktat mot externa kunder.

VIKTIGA HÄNDELSER - MÅLUPPFYLLELSE

Allmänt

Tidigare VD:n Åke Johansson gick i pension i maj. Ny VD är Ted Karlsson.

Wexnet har sagt upp kommunikationsavtalet mellan våra bolag för omförhandling. Antalet kunder ligger oförändrat sedan föregående år men i och med fiberutbyggnad byter kunderna från ADSL till fiber.

Arbetet med den interna kontrollplanen har fortlöpt under året. Punkterna kontrolleras kontinuerligt. Det ekonomiska utfallet ser ut att bli högre än budget, till stor del därför att anslutningsavgiften för fiber tas ut direkt men arbetet med indragning skrivs av på 30 år. Prognosen visar även att det förväntade resultatet överstiger föregående år.

Bredband

Under våren färdigställdes första etappen i anslutning av Uppvidingehus fastigheter. 242 lägenheter och 8 lokaler kopplades i sammanlagt 17 fastigheter in på nätet. I augusti har redan 35 procent av lägenheterna aktiverat sin förbindelse.

Ett större område bestående av 65 villor, en flerfamiljshus, Borgen och ishallen anslöts till nätet. Anslutningsgraden blev 45 procent. I området fanns redan kanalisation som lades ner tillsammans med fjärrvärmen. Tyvärr var rören på vissa sträckor bristfälligt förlagda varför mer arbete än förväntat krävdes.

Ytterligare tre företag har anslutits till nätet samt ett HVB-hem, ett flerfamiljshus och en villa i Norrhult.

Wexnet har haft tekniska problem under ett års tid med många avbrott. Detta åtgärdades under våren genom utbyte av utrustning. Vi tycks trots avbrotten inte ha fått något nämnvärt dåligt rykte utan fler utbyggnadsprojekt är planerade under hösten.

IT

Ett nytt system för skapande av användaruppgifter i våra system har gjorts och kommer att göra uppgifterna aktuella genom att all information hämtas från Skatteverket. Initialt berör detta elever men övrig personal kommer att göras i nästa steg. Gis-systemet har implementerats i samarbete med Almhults kommun, ett nytt passersystem i kommunens byggnader har installerats, ett antal system och servrar har uppdaterats eller bytts ut.

Telefoni

Trenden under året har visat en allt större inriktning mot smarta telefoner. Bolaget är behjälplig med anskaffning av telefoner samt installation av antivirus och mejl i de nya telefonerna. Byte till IP-telefoner där det är möjligt görs också kontinuerligt. En operatörsupphandling på fasta och mobila operatörs-tjänster har gjorts under året. Nytt avtal ska tecknas med befintlig leverantör, Telenor, med avtalsstart 1 januari 2016.

EKONOMISKT UTFALL

	2015	2014
Sammanställning	jan-aug	jan-aug
Periodens resultat, mnkr	1,2	1,6
Nettoomsättning, mnkr	11,3	9,9
Balansomslutning, mnkr	25,1	23,6
Soliditet, %	27,4	20,1

FRAMTIDEN

- UppCom har upplevt en ökad konkurrens från det mobila bredbandet såväl som andra operatörer, främst Telia. Detta har lett till ett märkbart tapp av ADSL-kunder. För att kunna möta konkurrensen har UppComs styrelse beslutat att öka satsningen på utbyggnad av fiber.
- Mognaden för fiber innebär att det blir allt större efterfrågan på utbyggnad. Bolaget är behjälplig med information med mera till de byalag som planerar för utbyggnad.



KOMMUNALFÖRBUNDET RÄDDNINGSTJÄNSTEN ÖSTRA KRONOBERG (RÖK)

Ordförande:
Åke Carlson (C)
Uppvidinge kommun



Åke Carlson

Räddningschef:
Per Pettersson

Uppvidinge kommuns representanter i direktionen:
Peter Skog Lindman (S)
Per Ragnarson (C)

Förbundsordningen är det dokument som reglerar uppdraget från medlemskommunerna till kommunalförbundet. Förbundsordningen fastställs av respektive medlemskommuns fullmäktige. Senast reviderad i under våren innevarande år. Enligt förbundsordningens ändamålsparagraf ska

Kommunalförbundet hålla en för Lessebo, Tingsryd och Uppvidinge kommuner gemensam organisation för skydd mot olyckor med syfte att ge hjälp till självhjälp, samt att rädda plötsligt hotade värden. Förbundets huvuduppgifter är att arbeta förebyggande och stödja den enskilde så att denne kan ta sitt ansvar för att eliminera, förhindra och begränsa olyckor samt att rädda plötsligt hotade värden i form av liv, egendom och miljö.

Förbundets uppgifter framgår närmare i dokumentet "Ägardirektiv till RÖK", samt i ett handlingsprogram som fastställs för varje mandatperiod.

VIKTIGA HÄNDELSER - MÅLUPPFYLLELSE

Rekryteringsbehovet är i stort oförändrat och ligger på tio till femton nyanställningar per år. Beredskapsläget har under semesterperioden varit ansträngd vid vissa stationer, vilket inneburit undertalighet under del av dygn och/eller vecka. Kommendering har ej tillämpats. Benägenheten och solidariteten är stor och därigenom har många vakanser täckts upp med extra beredskap. Av orsaker hänförliga till centrala parter tecknades inget avtal för räddningspersonal i beredskap, RiB, under 2014. Efter utdragna förhandlingar och även konflikt träffades överenskommelse om nytt avtal den 21:a juli. Avtalet gäller till och med 2016-09-30 och innebär en

kostnadsökning för beredskap med cirka 650 tkr på helår.

Enligt den ordning som medlemskommunerna under 2014 kompletterade förbundsordningen med, har ägarsamråd ägt rum. Efter erhållet PM från samrådet har förbundsdirektionen i september att ta fram underlag till handlingsprogram och budget som ska bygga på sänkt kostnadsnivå.

Av orsaker hänförliga till centrala parter, har inget avtal för räddningspersonal i beredskap tecknats för innevarande år. Uppräkning uteblir således vilket minskar förbundets kostnader. Enligt centralt avtal för heltidsanställd personal med beredskapskrav förändras beräkning och belopp för beredskapsersättning per den 1:a oktober och medför en kostnadsökning om cirka 300 tkr per år.

Antalet uttryckningar har ökat något i jämförelse med förra året. Under årets första åtta månader har 341 uttryckningar genomförts, att jämföra med 331 under samma period förra året.

EKONOMISKT UTFALL - Uppvidinge

Driftredovisning, tkr	Budget 2015	Prognos 2015 jan-aug	Budget 2015 jan-aug	Utfall jan-aug
Köp av tjänst	14 160	14 160	9 440	9 436
Totalt	14 160	14 160	9 440	9 436

Ingår i kommunstyrelsens redovisning. Årets resultat beräknas bli ett överskott på ca 250 tkr.

FRAMTIDEN

Rekryteringen av nya deltidsbrandmän är ständigt pågående, hur ser rekryteringsbasen och villkoren ut i framtiden?





VERKSAMHETSBERÄTTELSE

Det avslutande avsnittet presenterar delar av den verksamhet som bedrivits under året. Redovisningen sker för respektive styrelse/nämnd.

Inom varje styrelse/nämnd beskrivs viktiga händelser och trender utifrån olika perspektiv samt en kort framtidsbedömning



KOMMUNSTYRELSE

Ordförande:
Åke Carlson (C)

Kommunchef:
Linda Jonsson

Förvaltningschef:
Anders Svensson



Åke Carlson

Kommunstyrelsen är kommunens ledande politiska förvaltningsinstitution och har ansvar för hela kommunens utveckling och ekonomiska ställning. Kommunstyrelsen leder och samordnar planeringen och uppföljningen av kommunens ekonomi och verksamheter.

ÖVERSIKT

Linda Jonsson tillträde som ny kommunchef den 24 augusti. Linda kommer närmast från Inwido Sverige där hon har varit inköpschef de senaste tre åren. Hon har tidigare varit koncernchef på AMO Kabel i Alstermo.

Kommunen har avtal att ta emot 100 personer med permanent uppehållstillstånd på anvisning under 2015. 2014 tog Uppvidinge emot 176 personer med permanent uppehållstillstånd. Till och med 31 juli är antalet totalt 97 mottagna. Etableringsenheten har varit i kontakt med 44 vuxna personer för bistånd med bland annat boende och den så kallade glappersättningen. Inom Migrationsverkets asylmottagning i kommunen finns i dagsläget cirka 150 personer som har fått permanent uppehållstillstånd men inte någon kommunplacering. Totalt finns cirka 600 asylplatser i kommunen. Uppvidinge kommun och Migrationsverket för diskussioner om att teckna en överenskommelse om avveckling av cirka 100 asylplatser antingen på Larmgatan i Lenhovda eller på Storgatan i Alstermo.

Uppvidinge kommun har beviljats medel genom Länsstyrelsens § 37 plus för att öka antalet bostäder till nyanlända som har fått PUT. För att få en bild av de behov som ligger till grund för gruppen av nyanlända, ingår att göra en intervju med gruppen av nyanlända. Projektet inklusive projektmedlen ingår i en större ombyggnationsprocess som leds av Uppvidingehuset. Det handlar om totalrenovering av 24 lägenheter på Ågatan i Åseda.

Under 2015 är det ett stort antal investeringsprojekt som Uppvidingehuset håller på att färdigställa.

Om- och nybyggnation av Olofsgården är i gång och etapp 1 med 19 nya lägenheter beräknas vara klar under november 2015. Därefter påbörjas etapp 2 som beräknas vara färdigställd under hösten 2016. Ny förskola i Åseda har varit ute för anbudsräkning och entreprenadarbetena bedöms kunna starta under hösten 2015. Totalrenovering av fastigheten på Ågatan 8 i Åseda beräknas vara färdigställd i februari 2016. Inflytt kommer att ske trapphusvis med start i mitten på december 2015.

Inom arbetsmarknadsenheten "UppJobb" har ett 40-tal medarbetare varit anställda såsom nystartsalternativa instegsjobb i samarbete med arbetsförmedlingen Arbetsuppgifter som utförts har varit uppdrag till kommunala förvaltningar men även till föreningar. Listan på utförda arbeten är lång och handlar i mycket stor utsträckning om våra samhällens attraktivitet. Rövning av samhällsnära slyskogar, städning och plockning av skräp både i samhällen och på våra badplatser, utförande av mindre reparationsarbeten mm. Av föreningar har UppJobb fått i uppdrag att måla, reparera och sköta lite tyngre arbeten som föreningarna inte har klarat själva.

Vattenledningar har nyanlagts och reparerats i Älghult. I Lenhovda har arbete med att få fram tillräcklig mängd råvatten pågått under sensommaren. Råvattenledningar har spolats rena och bergborrade brunnar har rengjorts och tryckts. Nya vattentäkter har sökts både i Åseda och Lenhovda. Biodammarna i Fröseke har rensats på vegetation. Huvudpumpstationerna för spillvatten har försetts med flödesmätare för att, tillsammans med befintliga nederbördsmätare, enklare se påverkan på ledningssystemet.

I Norrhult finns kommunens boende för ensamkommande flyktingungdomar. Verksamheten har nu byggts ut och samtidigt bytt namn till Uppvidinge kommuns HVB-verksamhet. HVB står för hem för vård eller boende. Verksamheten i Norrhult består av tre delar: Ett steg 1-boende, ett steg 2-boende samt en utslussningsenhet. Under våren har ett omfattande arbete gjorts för att se över verksamheten och bland annat har nya rutiner och riktlinjer tagits fram, personal har rekryterats och värdegrund samt verksamhetsmål har skapats.

Till följd av det negativa ekonomiska läget på nämnderna har kommunstyrelsen under året arbetat tillsammans med nämnderna för att förbättra den ekonomiska utvecklingen.



Utveckling

Tillväxt och attraktivitet är avgörande för en god utveckling av kommunen. Viktiga projekt för att utveckla och stärka näringsliv, service samt boende har fortsatt under året.

Utbyggnaden av fiber pågår runt om i kommunen. Under våren färdigställdes första etappen i anslutning av Uppvidingehus fastigheter. I denna etapp kopplades 242 lägenheter och 8 lokaler i sammanlagt 17 fastigheter in på nätet. I augusti har redan 35 procent av lägenheterna aktiverat sin förbindelse. Ett större område bestående av 65 villor, 1 flerfamiljshus, Borgen och ishallen har anslutits till nätet.

Internkontrollarbete pågår med de olika områden som finns i förvaltningens internkontrollplan. Redovisning till kommunstyrelsen görs i början av 2016.

Medarbetare

Ledarskap och medarbetarskap är två viktiga områden att hantera för att vi ska vara attraktiva som arbetsgivare.

Sjukfrånvaron för kommunledningsförvaltningen har minskat från 4,95 i januari till 3,45 procent i juni. Målet på 5 procent sjukfrånvaro är uppnått.

Vid 2015 års medarbetarundersökning anger 77 procent av kommunledningsförvaltningens medarbetare att de mår bra och är friska. Det innebär att målet på 70 procent är uppnått. Minst 30 procent av de anställda ska under året erhålla friskvårdssubvention. Hittills under året har 9 procent av medarbetarna erhållit friskvårdssubvention. Målet är inte uppfyllt men det finns möjlighet att nå målet på helårsbasis.

Invånare

Alla elever på de båda högstadieskolorna har erbjudits att föra fram sina åsikter om skola, hälsa, demokratifrågor, sin framtid, kultur och fritidsfrågor i en LUPP-undersökning. LUPP betyder Lokal uppföljning av ungdomspolitiken och genomförs i många kommuner i landet i samverkan med Myndigheten för ungdoms- och civilsamhällesfrågor. Svarsfrekvensen i Uppvidinge kommun var 86 procent. Undersökningen visar bland annat på att fritidsgårdar står högst på listan över de verksamheter som ungdomar på högstadiet önskar sig.

Serviceutvecklingsprojekt har fortstätt med dialogträffar med allmänheten. Syftet med projektet är att behålla och öka den lokala servicen och som en effekt av det få en attraktiv kommun där människor vill bo kvar. Vi har genomfört dialogmöten på fem orter, Åseda, Lenhovda, Älghult, Alstermo och Norrhult/Klavreström. Projektet pågår till 31 oktober. En av aktiviteterna under året har varit matmässan. Vid årets mässa fanns totalt 19 utställare från Uppvidinge med omnejd. En av höjdpunkterna under mässan var när Klas Linberg berättade om sin resa från Åseda till ansvarig kock för 2014 års Nobelmiddag.

De ungdomar som erhållit feriepraktikplatser har varit färre än tidigare år – mycket beroende av att de har erhållit ordinarie feriearbeten i både privat regi men även hos kommunen. 52 ungdomar i åk. 1 och 2 på gymnasiet har fullföljt sin feriepraktik (29 flickor och 23 pojkar). 29 har haft ferieplats hos föreningar inklusive kyrkan.

Den största satsningen inom idrotten som görs med bl.a. investeringsbidrag är den om- och tillbyggnad som görs för Lenhovda idrottscenter. En ny satsning har även gjorts i Åseda då en så kallad spontandrottsplats har byggts på järnvägsområdet i samverkan med Föreningen Korpen och som UppJobb har verkställt.

EKONOMI

Kommunstyrelsen redovisar ett positivt delårsresultat på 5,4 mnkr i förhållande till budget. Nettokostnaden i förhållande till föregående år har minskat med 1,9 mnkr. Till följd av skatteväxlingen med Region Kronoberg, har regionen tagit över kostnadsansvaret för kollektivtrafiken, vilket har resulterat i lägre kostnader på cirka 5,2 mnkr för årets första åtta månader. Bortser vi från den kostnadsminskningen, har nettokostnaden ökat med 3,3 mnkr vilket motsvarar 6,7 procent. Utöver normala kostnadsökningar är det arbeten inom VA verksamheten som har genererat ökad nettokostnader.

Intäkterna uppgår till 76,5 mnkr och har ökat med 10,5 mnkr i jämförelse med samma period förra året, vilket motsvarar 16 procent. Intäkterna från Migrationsverket har ökat med 6,6 mnkr till följd av ökat antal ensamkommande barn inom kommunstyrelsens verksamhetsområde, samt på ökat mottagande av personer med uppehållstillstånd. Inom UppJobb har fler personer deltagit i år, vilket har gett ökade intäkter från Arbetsförmedlingen med cirka 1,6 mnkr, även omfattningen av externa arbeten som



UppJobb har genomfört under året har ökat och har genererat ökade intäkter på cirka 560 tkr.

Kostnaderna har ökat med 13,2 mnkr, 12 procent, när effekten av ändrat kostnadsansvar för kollektivtrafiken exkluderas. Personalkostnaderna har ökat med 5,4 mnkr, 13,6 procent. Större personalkostnadsökningar återfinns på Etableringsenheten till följd av stort antal mottagna samt projektet som drivs i syfte att skapa förutsättningar för ett större mottagande, HVB verksamheten för ensamkommande till följd av ökat antal ensamkommande barn samt fler deltagare på UppJobb. I väntan på nya lokaler för HVB verksamheten, har köp av plats gjorts för ett flertal unga, med ökade kostnader på cirka 3 mnkr.

Prognosen för 2015 är ett positivt resultat på 2 mnkr i förhållande till budget. Det positiva resultatet beror bland annat på vakanta tjänster inom den tekniska avdelningen samt prognostiserat lägre kostnader för renhållningsverksamheten. Försämringen i förhållande till delårsresultatet beror på planerade arbeten och projekt som kommer att genomföras under hösten, att beslutade medel från politikens förfogandemedel inte har utnyttjats ännu samt att kostnaderna för vinterväghållningen för resten av året kommer att belasta resultatet först senare under året.

Driftredovisning, tkr	Budget 2015	Prognos 2015	Budget jan-aug	Utfall jan-aug
Politik och kansli	12 009	11 509	8 006	6 874
Ekonomiavdelning	24 996	25 796	16 664	17 691
Personalavdelning	6 567	6 367	4 378	3 808
IT och informationsavd.	7 447	7 447	4 965	4 694
Kostavdelning	52	52	35	453
Kultur, fritid och etablering	18 377	18 377	12 251	11 785
Teknisk avdelning	17 396	15 296	11 597	7 184
Totalt	86 844	84 844	57 896	52 489

FRAMTIDEN

- Den största utmaningen ligger i att skapa förutsättningar för utveckling i kommunen. Finns det en vilja, uthållighet och samsyn om detta, då är allt möjligt. Vi som arbetar i kommunen får aldrig glömma vem vi är till för.
- Kommunens ekonomiska förutsättningar är begränsade. Allt vi vill göra kan vi inte göra och det kräver prioriteringar.





BARN- OCH UTBILDNINGSNÄMND

Ordförande:

Torbjörn Gustafsson (C)



Torbjörn Gustafsson

Förvaltningschef:

Anders Käll

Förskoleklass, grundskola, gymnasieskola, särskola och specialskola bildar det offentliga skolväsendet. På nationell nivå styrs verksamheten av skollag, grundskoleförordning, särskoleförordning samt kursplaner och läroplaner.

Inom barn- och utbildningsnämndens verksamhetsområde ingår även förskola, skolbarnomsorg, kulturskola, komvux samt svenska för invandrare.

VIKTIGA HÄNDELSER

Allmänt

I SKL's öppna jämförelser 2015 som avser resultatet baseras på vårterminen 2014 kom Uppvidinge kommun på plats 14. Det innebär att vi med råge klarar nämndens mål att finnas bland de 100 högst rankade och att vi är bästa skolkommun i Småland. Även i Lärarnas riksförbunds ranking placerar vi oss mycket högt - på plats 12. Placeringarna är ett kvitto på ett långsiktigt arbetste med kvalitetsutveckling, goda lärarinsatser, bra ledarskap och gott stöd från politiskt ansvariga.

Under våren har en förändring i rektorsorganisationen genomförts. 1 januari anställdes en ny rektor på Älghultskolan, en visstidsanställning på ett halvår. Skolan genomgick en turbulent period som utmynnade i en arbetsmiljöutredning av Previa med tydliga rekommendationer för att förbättra arbetsmiljön. Den nya rektorn valde att inte fortsätta uppdraget varpå tjänsten utannonserades. I första omgången kunde tjänsten inte tillsättas utan utvecklingsledaren vikarierade under perioden 1 juni - 15 september då en ny rektor anställdes. Tidigare rektorn placerades på heltid på grundskolan i Alstermo.

Efter föreläggande från Skolinspektionen utökades Alstermoskolan med fyra klassrum, grupprum och toaletter till en sammanlagd yta av 400 kvm. Den tidigare lösningen med förberedelseklass för låg- och mellanstadiet i Älghult kunde därmed avslutas.

Utvecklingsledare och förvaltningschef har under året fortsatt utveckla förvaltningens systematiska kvalitetsarbete. Kvalitetsmöten med rektorer och förskolechefer har genomförts under vår- och höstterminerna och kommer även fortsättningsvis att genomföras två gånger per år.

Arbetet med att göra anpassningar av ekonomin till beslutad ram har fortsatt under året. Asylverksamheten ger kommunen kraftiga kostnadsökningar som inte balanseras upp av nuvarande ersättningar från Migrationsverket. Organisationen för modersmålsundervisning och studiehandledning har centraliserats och ligger nu direkt under förvaltningschefen med samordning som sköts av en samordnare som anställdes i april 2015.

Ett antal ärenden finns på barn- och utbildningsnämndens interna kontrollplan. Två av punkterna kommer att stämmas av under hösten då organisationsledningen ska träffas för att uppdatera den befintliga kontrollplanen samt för att skriva en granskningsrapport från föregående år som sedan presenteras för barn- och utbildningsnämnden. I granskningsrapporten ska framgå vilka eventuella brister som finns i organisationen och hur de kan åtgärdas.

Antalet elever från F-klass till årskurs 9 samt gymnasiet är oförändrat mot föregående läsår. I verksamheten finns 1 116 elever. Samma tendenser finns inom förskoleverksamheten.

Personal

De sedan tidigare elva tilldelade förstelärartjänsterna har utökats med ytterligare två. Arbetet med att tillsätta de tjänsterna pågår.

Under våren bildades en rekryteringsgrupp bestående av bland annat rektorer, förskolechef, utvecklingsledare och förvaltningschef i syfte att komma med idéer och förslag på hur förvaltningen kan bli attraktiv på arbetsmarknaden och rekrytera behörig personal.

Sjukfrånvaron har minskat från 5,57 till 5,46 procent. Förvaltningen arbetar för att motverka felaktig rapportering av sjukanmälningar. Antalet obehöriga lärare är 11 stycken vilket motsvarar 9 procent.

En arbetsledarutbildning påbörjades hösten 2014 och slutfördes våren 2015. Sammanlagt deltog 20 arbetslagsledare. Utbildningssamordnare var



Linnéuniversitetet. Utbildningen fokuserade på systematiskt kvalitetsarbete och ledarskap. Under våren anordnades fortbildning för personalen på fritidshemmen. Syftet var att träna förmågor som utvecklar lärandet. Vid höstterminstarten hölls två föreläsningar. En som riktades till grundskola och gymnasium som handlade om ledarskap i klassrummen och en till förskolepersonal som handlade om glädje och inspiration i arbetet.

Upprustning av lokaler

Förskolan Svalan har under ett antal år dragits med obehaglig lukt och dålig ventilation. Under våren har Uppvidingehus AB åtgärdat problemen genom en omfattande ombyggnation. Åtgärderna har fallit väl ut och resulterat i en bättre arbetsmiljö. I övrigt har vi till stora delar följt de prioriteringslistor som barn- och utbildningsnämnden beslutat avseende lokalförsörjning. Previa fick i uppdrag att genomföra en omfattande efterklangsmätning i samtliga undervisningslokaler i kommunen. Resultatet har redovisats och kommer att bearbetas framöver.

Dialogmöten

Skolverket har inbjudit representanter från Uppvidinge kommun att delta i fyra dialogmöten. Deltagare från oss har varit förvaltningschef, utvecklingsledaren, nämndens ordförande samt Kommunstyrelsens ordförande. Syftet har varit att i dialog med andra kommuner och Skolverket fokusera på parametrar för att öka kvalitén. Det har skett genom fokus på systematiskt kvalitetsarbete. Mötena har utmynnat i att förvaltningen kommer att delta i projektet samverkan för bästa skola tillsammans med elva andra kommuner.

IT

Förvaltningen har under året genomfört en inventering av IT-utrustningen på skolor/förskolor. I syfte att förbättra utrustning och antal har förvaltningen tillsammans med nyanställda IT-samordnaren haft ett möte med UppCom för att diskutera huruvida förvaltningen kan köpa in Chromebook. Förvaltningen är nu igång med en testmiljö av Chromebook på Åsedaskolan 7-9 för att se hur Chromebook fungerar. Det är främst tänkt att användas på grundskolan.

EKONOMISKT UTFALL

Barn- och utbildningsnämnden förväntas generera ett underskott på -1,1 mnkr på helår. Resultatet i förhållande till periodiserad budget är -816 tkr per den 31 augusti 2015. Nettokostnaden 2015 är 3,9 mnkr, 2,9 procent, högre än under samma period 2014. Intäkterna har ökat med 1,3 mnkr, 6,6 procent, vilket i stort sett beror på ökad ersättning från Migrationsverket. Kostnaderna för köp av verksamhet uppgår till 29,6 mnkr och är i stort oförändrat i förhållande till samma period föregående år.

Personalkostnaderna har ökat med 2,9 mnkr, vilket motsvarar 3,2 procent, något högre än utfallet av lönerevisionen. Under året har verksamheten utökats med en ny rektorstjänst samt en samordnare för asyl- och migrationsfrågor.

Kapitalkostnaderna har ökat med 270 tkr i förhållande till samma period föregående år, till stora delar beroende på ombyggnationen av Åsedaskolan under förra året. Övriga kostnader har ökat med 1,3 mnkr i förhållande till samma period föregående år. Prognosen på helår är ett underskott på 1,1 mnkr. Den förvaltningsgemensamma verksamheten förväntas ge ett överskott på cirka 5 mnkr, nämnden har under innevarande år fått ett tillägg i budgeten på 4,4 mnkr, dessa medel har inte fördelats ut till verksamheterna. Större underskott finns inom grundskolan där bemanningen inte anpassats till budgeten, gymnasieverksamheten där budgeten för köp av utbildning inte räcker till samt asylverksamheten där intäkterna från Migrationsverket inte täcker redovisade kostnader.

Vuxenutbildningen ger ett överskott på 1,2 mnkr i förhållande till budget på helår. Ökade statsbidrag för Yrkesvux är en av förklaringarna och att personalkostnaderna inte är lika höga som budgeterat då det samkörs med gymnasiet.

SFI verksamheten ger ett överskott på 800 tkr i förhållande till budget på helår. En stor del av schablonersättningen som kommunen får för mottagna med uppehållstillstånd och som fördelas till barn- och utbildningsnämnden går till SFI.



Driftredovisning, tkr	Budget	Prognos	Budget	Utfall
	2015	2015	jan-aug	jan-aug
Politisk verksamhet	615	515	410	374
Kulturskola	2 604	2 604	1 736	1 676
Förvaltningsgem. Verks	32 168	27 168	21 445	14 637
Förskola	35 013	35 253	23 342	23 854
F-klass och fritidshem.	7 646	7 896	5 097	5 632
Grundskola	80 611	82 510	53 741	57 627
Gymnasium	41 243	43 633	27 495	29 277
Vuxenutbildning	5 299	4 109	3 533	2 603
Svenska För Invandrare	1 015	215	677	329
Flyktingmottagande	0	3 430	0	2 284
Totalt	206 214	207 334	137 476	138 292

FRAMTIDEN

- Antal elever med särskilda behov fortsätter att öka. Förvaltningen fortsätter implementera Skolverkets allmänna råd om extra anpassningar.
- Antalet elever med asylstatus är mycket högt. Det innebär att trycket på modersmålsundervisning har eskalerat kraftigt. Den statliga ersättningen för asylelever motsvarar inte kostnaderna för undervisning, skolmat och modersmålsundervisning.
- Vi arbetar för att fortsätta öka attraktiviteten på vår egen gymnasieskola. Hittills har gymnasieskolan infört E-sport och flyttat bygg- och industriprogrammet till gymnasieskolan i Åseda.
- Vi upplever svårigheter att rekrytera lärarpersonal. Det märks inom förskola, grundskola och gymnasium. Förvaltningen har bildat en rekryteringsgrupp för att utveckla arbetet med att säkra kompetensen och bli en attraktiv arbetsgivare.





SOCIALNÄMND

Ordförande:

Thomas Lindberg (C)



Thomas Lindberg

Förvaltningschef:

Susanne Winsth

Socialnämnden ansvarar för en verksamhet som är behovs- och lagstyrd, enligt SoL, LSS och Hälso och sjukvårdslagen. Vårdtagarna/klienter/patienter har rätt att få sina behov tillgodosedda i stort sett oavsett vad som händer; dygnet runt, året runt. Handläggare fattar efter utredning beslut om avslagen eller beviljad ansökan samt omfattning och form av insats. En gång per kvartal är Socialnämnden skyldig att rapportera till kommunfullmäktige samt till länsstyrelsen om beslut med beviljad insats som inte blivit verkställda. Kommunen kan bli belagd med vite för beviljade insatser som inte genomförts.

ÖVERSIKT

De prioriterade områdena som Socialförvaltningen fokuserat på under året har främst varit budget, ledningssystemet för systematiskt kvalitetsarbete, verksamhetsplanen, intern kontroll och externa krav på utvecklingsarbete. Överenskommelser mellan staten och SKL är exempel på externa krav, samt möjliga samverkansområden regionalt. Exempel på länsövergripande utredningsarbete som pågår eller genomförts under delåret 2015 är social jour, optimal missbruksvård och Barnahus. Andra utvecklingsområden som pågår länsgemensamt är revidering av hemsjukvårdsavtalet samt överenskommelse gällande för personer med psykisk funktionsnedsättning samt psykisk ohälsa.

Det ekonomiska utfallet är prognostiserat till minus en miljon kronor. Förklaringen är att den så kallade majersättningen som kommunerna får för asylsökande barn är lägre än tidigare år samt extra ersättning som utgått till sjuksköterskor och distriktssköterskor som förskjutit sin sommarsemester. Budgeten har en fortsatt stor osäkerhet med anledning av det som påverkar socialnämndens ansvarsområde i relation till samhällsbilden, såsom arbetslöshet, psykisk ohälsa och att viss avancerad hälso- och sjukvård utförs i det egna hemmet. Det finns även osäkerhet för när neddragning av platser inom särskilt boende kan genomföras.

Resultat för socialnämndens mål för god ekonomisk hushållning tenderar att kunna uppfyllas till viss del. Differensen mellan arbetad tid och behovet en-

ligt resursfördelningssystemet är lägre, dvs bättre för delåret 2015 än vad relationen var 2014. Antalet ungdomar med försörjningsstöd har minskat med 1 person i relation till 2014. Antalet barnfamiljer med försörjningsstöd har minskat med tio familjer i relation till samma period 2014. Kvalitetsmålet, god vård i livets slutskede, är ej mätbart vid delåret. Målen för lägre sjukfrånvaron samt införande av minst en E-tjänst uppfylls inte. Tre av de sex målen är inte uppnådda vid delåret.

VIKTIGA HÄNDELSER

Hälso- och sjukvård (HSV)

Hemsjukvårdsverksamheten strävar efter att följa den nationella utvecklingen men är noga med att anpassa efter lokala och regionala riktlinjer samt beslut som fattas. Den stora personalomsättningen bland sjuksköterskor/distriktssköterskor fortsätter och semesterveckorna har förskjutits med 27 veckor under året. Detta är ett nationellt problem och Uppvidinge är inte undantaget. Bemanningssjuksköterskor har inte behövt användas under året, avsikten är att kunna lösa personalsituationen på egen hand. De förskjutna semesterveckorna påverkar det prognostiserade resultatet i ganska stor omfattning. Sjukfrånvaron är lägre i relation till föregående år.

Vård- och Omsorg (VoO)

Vård- och omsorgs uppgift är att utreda och verkställa behov enligt Socialtjänstlagen (SoL) samt Lagen om stöd och service till vissa funktionshindrade (LSS).

Socialnämnden har, i samband med beslut om budget 2016-2018, beslutat att minska antalet särskilda boendeplatser i kommunen. Minskningen kommer att ske i Älghult, Norrhult och Alstermo. I samband med neddragning har satsning på hemtjänsten genomförts, genom uppstart av ett trygghetsteam. Syftet är bland annat att öka tryggheten för den enskilde i det egna hemmet.

Omvårdnadsbehovet, enligt resursfördelningssystemet i äldreomsorgen har minskat i jämförelse med det totala behovet under 2014. Inom omsorgen om funktionsnedsatta är behovet likvärdigt i relation till 2014.

Nybyggnationen av 19 lägenheter på Olofsgården har kunnat utformas i snabbare takt än beräknat och inflyttning kan troligtvis ske redan i november. Om- och nybyggnation av övriga lokaler på Olofsgården



som ingår i förändringsprocessen påbörjas efter att nybyggnationen står klar.

Uppföljning och utvärdering av resursfördelningssystemet har genomförts, med hjälp av PWC. Deras bedömning är att tiden i systemet är väl tilltagen men att den regleras på för hög detaljnivå. Det kommer att ske vissa förändringar i befintligt system under året.

Sjukskrivningstalet är fortsatt högt, framförallt inom äldreomsorgen.

Individ och familjeomsorg (IFO)

I jämförelse med förändringar i ärendemängden i relation till föregående år kan nämnas att behovet av boendestöd till personer med psykiska funktionsnedsättningar, antalet utredningar för barn- och unga samt behovet av behandlingsinsatser i hemmet har ökat. Utbetalt försörjningsstöd (behöver inte betyda att ärendemängden är lägre) och antalet ensamkommande barn, på anknytning har minskat. Sammanfattningsvis är ärendemängden likvärdig i relation till 2014. Kommunstyrelsens stärkta ekonomiska anslag under planperioden underlättar de ekonomiska förutsättningarna för verksamheten.

Vi har svårigheter att rekrytera erfarna socionomer, en konsult har använts under viss del av året och kommer att vara kvar året ut. Sjukfrånvaron är densamma i relation till föregående år.

RISKER OCH INTERN KONTROLL

Socialförvaltningen gör kontinuerligt ekonomiska uppföljningar som redovisas till socialnämnden vid varje nämndssammanträde. För att på ett bättre sätt kunna möta framtidens behov och/eller förändrade behov kommer vissa strategiska frågor regelbundet att hanteras under året.

Rapport om aktuella placeringar inom IFO redovisas till arbetsutskottet varje månad.

Socialnämnden beslutade om intern kontroll för fyra granskningsområden, uppföljning och redogörelse görs enligt regler och anvisningar.

EKONOMISKT UTFALL

	Budget 2015	Prognos 2015	Budget jan-aug	Utfall jan-aug
Driftredovisning, tkr				
Politisk verksamhet	1 157	1 157	771	837
Gemensamt soc.förvaltn.	13 537	13 147	9 025	8 905
Hälso- och sjukvård	21 839	22 239	14 559	15 601
Vård och omsorg, gemens.	8 601	8 601	5 734	5 316
Vård och omsorg, ÄO	95 319	94 709	63 546	64 831
Vård och omsorg, OF	33 690	33 390	22 460	22 618
Individ- och fam.omsorg	29 275	31 175	19 517	22 305
Totalt	203 418	204 418	135 612	140 413

Det prognostiserade resultatet för helåret pekar på ett underskott på 1 miljon kronor. Det negativa resultatet härrör till stora delar från ökade behov inom hälso- och sjukvården samt individ- och familjeomsorgen. Inom individ- och familjeomsorgen har det varit höga kostnader för institutionsplaceringar under första halvåret och kostnaderna för försörjningsstödet har inte minskat i den omfattning som budgeten förutsatte. Inom hälso- och sjukvården har det varit svårt att bemanna under sommaren, vilket har gjort att sjuksköterskorna har fått extra ersättning för att förskjuta sin semester.

Prognosen förutsätter att återsökta medel från Migrationsverket på närmare 10 miljoner kronor beviljas. Handläggningstiden är i dagsläget långt över ett år. Övriga osäkerhetsfaktorer är placeringar, försörjningsstöd samt förändrad vårdtyngd. Inom äldreomsorgen förutsätter prognosen att personalkostnaderna ska sjunka resterande period till följd av neddragning av platser.

Delårsbokslutet visar ett negativt resultat på 4,7 mnkr gentemot budgeten. Nettokostnaden i förhållande till föregående år har ökat med 8,7 mnkr vilket motsvarar 6,6 procent. Personalkostnaderna har ökat med 5,8 mnkr vilket motsvarar 5,6 procent. Anledningen till den kraftiga personalkostnadsökningen är främst start av ny gruppbostad, 2,3 mnkr samt ökade kostnader för arvoderade familjehem, 1,1 mnkr. Kostnaderna för köp av verksamhet har ökat med 6,8 mnkr, främst till följd av ökade kostnader för placeringar, både för personer där kommunen har kostnadsansvaret samt för personer där kostnaderna återsöks från Migrationsverket. Intäk-



terna har ökat med 4,6 mnkr främst beroende på fler ärenden med ersättning från Migrationsverket. Utöver intäkterna från Migrationsverket som redovisas i delårsbokslutet finns två ansökningar på totalt 2,4 mnkr som på grund av osäkerheten i utfallet inte har bokats upp som en fordran.

Förklaringen till att underskottet i helårsprognosen minskar i förhållande till delårsresultatet är att i prognosen förutsätts att de ej uppbokade ersättningarna från Migrationsverket beviljas, att placeringskostnaderna inom individ- och familjeomsorgen och inom omsorgen om funktionshindrade har minskat kraftigt efter sommaren samt att personalkostnaderna inom äldreomsorgen, omsorgen om funktionshindrade samt hälso- och sjukvården är höga under sommarmånaderna, och drar ner resultatet i förhållande till ett riktvärde på 8/12 delar.

FRAMTIDEN

- Attraktiv arbetsgivare såsom medarbetar- och ledarskap, minskad sjukfrånvaro, rekryteringar
- Möta utmaningen för ökat flyktingmottagande.
- En förutsättning för att få en så hållbar ekonomi som möjligt är att arbeta med långsiktiga strategier. Ekonomiska nyckeltal måste regelbundet tas fram och redovisas, då tydliggörs vad det är som ligger bakom siffrorna. Det bör finnas medel för att hantera omstruktureringar. Eliminerad buffert gör arbetet mycket mer komplicerat..
- Strategiskt arbete såsom IT, framtida boendeformer, avvikelshanteringssystem och statistik
- Möta externa krav samtidigt som vi ser egna utvecklingsområden.
- Samverkan mellan huvudmännen för bättre livskvalitet för våra invånare.





MILJÖ - OCH BYGGNADSNÄMND

Ordförande:
Ingemar Hugosson (C)



Ingemar Hugosson

Förvaltningschef:
Karin Holst

Miljö- och byggnadsnämnden fattar beslut i enlighet med framför allt miljöbalken, plan - och byggnadslagen och livsmedelsförordningarna. Ärendena har som vanligt omfattat allt från vindkraftverk till höns hållning inom planlagt område.

ÅRETS VERKSAMHET

Måluppfyllelsen, med undantag av de årliga miljö-tillsynsärendena hos företag, ser bra ut.

De formella frågorna runt vindkraftsprövningen har tagit och har fått ta ett mycket stort utrymme i verksamheten under året. Företagarna som förra året var missnöjda med bygglovshanteringen är efter vårt förbättringsarbete nöjda. De vill ha ett möte om året för diskussion om gemensamma frågor, en begäran som vi naturligtvis ser mycket positivt på.

Livsmedelsföretagen har minskat i antal och deras tillsynstimmar krymper och det gör därmed även intäkterna.

Vi är nu mitt i uppföljningen av tillsynsarbetet av bland annat de kommunala avloppsreningsverken.

Handlingsplanen för intern kontroll 2015 har tagits i nämnden och arbetet har på börjats.

EKONOMISKT UTFALL

Miljö- och byggnadsnämnden redovisar ett ekonomiskt utfall där vi beräknar ett underskott på cirka 200 tkr beroende på minskade intäkter från miljö- och hälsoskydd och kart-, mättnings- och GIS-verksamhet.

Driftredovisning, tkr	Budget	Prognos	Budget	Utfall
	2015	2015	jan-aug	jan-aug
Politisk verksamhet	472	472	315	250
Bygglov	202	202	135	51
Planer	268	268	179	228
Kart-mätning-GIS	670	770	447	566
Miljö- och hälsoskydd	1 472	1 572	981	1 107
Agenda 21	30	30	20	0
Miljöundersök. Analyser	62	62	41	0
Energirådgivning	0		0	-184
Totalt	3 176	3 376	2 117	2 018

FRAMTIDSFRÅGOR

- Vindkraften där vi nu åter fått parker som kräver bygglovsprövning och anmälan enligt miljöbalken
- De formella frågorna runt vindkraftsprövningen kommer att även fortsättningsvis att ge oss utmaningar
- Hur kunna hålla nuvarande nivå men även kunna vara proaktiva avseende detaljplaner om vi inte får resurser till att utöka planarkitekt-tjänsten
- Vi har problem med att få i gång en kontinuerlig miljö- och hälsoskyddstillsyn igen, området är nu väldigt styrt av dagsaktuella frågor
- Om Kommunstyrelsen inte vill ha något samarbete, hur ska vi kunna göra detaljplaner utan koppling till översiktsplanearbetet





REVISION

Ordförande:
Kjell Danielsson (S)



Vice ordförande:
Elisabeth Gruvhagen (C)

Ledamöter:
Per Ragnarsson (C)
Rune Ohlsson (S)
Benny Jarhall (S)

Den kommunala revisionen är en viktig del av kommunfullmäktiges och allmänhetens insyn i de kommunala verksamheterna.

VERKSAMHETEN

Revisionens uppgifter, omfattning och inriktning anges i kommunallag och revisionsreglemente. Av kap 9 § 7 kommunallagen framgår att revisorerna granskar, i den omfattning som följer av god revisionsred, all verksamhet som bedrivs inom nämndernas verksamhetsområden.

Revisionen prövar om verksamheten sköts på ett ändamålsenligt och från ekonomisk synpunkt tillfredsställande sätt, om räkenskaperna är rättvisande och om den kontroll som görs inom nämnderna är tillräcklig.

Revisionen bedrivs i enlighet med:

- Reglemente för Uppvidinge kommuns revisorer
- Strategi för revisionen i Uppvidinge kommun
- God revisionsred i kommunal verksamhet
- Gällande praxis inom området
- Lekmannarevision i de kommunala bolagen enligt kommunallagens intentioner
- Uppföljning av revisionsprojekt sker inom antingen genom skriftväxling eller genom kontakt med berörd nämnd.

Enligt kommunallagen ska de förtroendevalda revisorerna biträdas av sakkunniga som de själva väljer och anlitar i den omfattning som behövs. De sakkunniga skall ha den insikt och erfarenhet av kommunal verksamhet som fordras för att kunna fullgöra uppdraget. Uppvidinge kommuns revisorers sakkunnige biträde är PWC.

Revisionen beslutar om sina granskningsinsatser efter en bedömning av väsentlighet och risk.

EKONOMISKT UTFALL

	Budget	Prognos	Budget	Utfall
Driftredovisning, tkr	2015	2015	jan-aug	jan-aug
Arvode	250	250	167	143
Övriga kostnader	470	470	313	298
Totalt	720	720	480	441

Ingår i kommunstyrelsens driftredovisning





ÖVERFÖRMYNDARNÄMND

Ordförande:
Kenneth Peterson (C)



Uppvidinge kommuns ledamot:
Ann-Sofie Birgersson (C).

Administrativ chef:
Kristian Lundh

Handläggare i Uppvidinge:
Marita Haraldsson
Roland Kock

Nybro, Emmaboda, Torsås och Uppvidinge kommuner har från och med 2007-01-01 en gemensam nämnd för samverkan kring överförmyndarfrågor. Vårdkommun är Nybro och nämnden ingår således i Nybro kommuns organisation.

Överförmyndarnämnden ska enligt föräldrabalken och förmynderskapsförordningen utöva tillsyn över förmyndares, gode mäns och förvaltares verksamhet. Vid tillsynen skall särskilt tillses att den enskildes tillgångar används för hans eller hennes nytta och att tillgångarna i övrigt är placerade så att tillräcklig trygghet finns för deras bestånd och ger skäligen avkastning.

Avsikten med tillsynen är att ge en garanti mot rättsförluster. Det kan avse underåriga, personer som på grund av hög ålder, sjukdom, psykisk störning eller andra funktionshinder inte kan tillvarata sina intressen.

VIKTIGA HÄNDELSER - MÅLUPPFYLLELSE

Länsstyrelsen i Östergötland har granskat verksamheten och funnit att handläggningen sker på ett rättsäkert och lämpligt sätt i enlighet med reglerna i föräldrabalken och i förmynderskapsförordningen.

Antalet ensamkommande barn är fortfarande högt och ökar i tre av fyra kommuner. Den sista augusti 2015 (2014) har Nybro 303 (290) öppna ärenden, varav 25 (18) ensamkommande barn. Emmaboda 146 (135) öppna ärenden, varav 12 (7) ensamkommande barn. Torsås 94 (90) öppna ärenden, varav 12 (7) ensamkommande barn och Uppvidinge 107 (132) öppna ärenden varav 11 (34) ensamkommande barn.

Lagen om god man för ensamkommande barn innehåller bestämmelser om god man för de ensamkommande barnen. Det är överförmyndaren som förordnar den gode mannen, beslutet ska ske så snart som möjligt. Med detta menas inom 2-3 dagar från det att ansökan kommer in till överförmyndaren. Vår uppgift i överförmyndarnämnden är att förordna och kontrollera att den utsedda personen utför sitt uppdrag på ett korrekt sätt.

Den kraftiga ökningen av ensamkommande barn har inneburit att myndigheten under hösten utreder huruvida administrationen kan effektiviseras ytterligare. Myndigheten har förstärkts med en handläggare, nu finns det fyra handläggare totalt för de fyra kommunerna.

EKONOMISKT UTFALL

Utfallet per 31 augusti är ca 100 tkr högre än riktvärdet. Prognosen för året är ett underskott på ca 130 tkr. I förhållande till samma period förra året har kostnaderna ökat med ca 100 tkr och beror till största delen på att verksamheten har förstärkts med en handläggare och den kostnadsökningen delas mellan medlemskommunerna. Arvoden till gode män för asylsökande ensamkommande barn ersätts av Migrationsverket.

	Budget 2015	Prognos 2015	Budget jan-aug	Utfall jan-aug
Driftredovisning, tkr				
Köp av verksamhet	774	904	516	636
Lokalkostnader	14	14	9	9
Totalt	788	918	525	645

Ingår i kommunstyrelsens driftredovisning

FRAMTIDEN

- Nya ställföreträdarskap har en tendens att bli svårare och tyngre och därmed ta mer tid i anspråk för gode mannen eller förvaltaren. Detta gör att arvodet ofta blir högre mot tidigare ärenden.
- Mycket administrativ tid går åt till ensamkommande barn.



■ VALNÄMND

Ordförande:
Roland Cronholm
(C)

Vice ordförande:
Ann-Charlotte Ka-
koulidou (S)



Valnämnden administrerar genomförande av de allmänna valen, det vill säga val till riksdag, landstings- och kommunfullmäktige samt Europaparlamentet. Valnämnden får dessutom anlitas av kommunen eller landstinget för att genomföra kommunal folkomröstning.

VIKTIGA HÄNDELSER

Inga val i år.

EKONOMISKT UTFALL

Budgeten återfinns under Kommunstyrelsens driftbudget.

■ KRISLEDNINGSNÄMND

Ordförande:
Åke Carlson (C)



Åke Carlson

Vice ordförande:
Camilla Ymer (S)



Camilla Ymer

För krisledningsnämnden finns särskilda bestämmelser i lagen om extraordinära händelser i fredstid. Med extraordinära händelser avses en sådan händelse som avviker från det normala, innebär en allvarlig störning eller risk för allvarlig störning i viktiga samhällsfunktioner och kräver skyndsamma insatser från kommunen.

VIKTIGA HÄNDELSER

Kommunfullmäktige beslutade vid sitt sammanträde den 27 mars 2007 att inrätta en krisledningsnämnd. Nämnden aktiveras när det sker en extraordinär händelse. Nämnden har inte aktiverats under 2015.

EKONOMISKT UTFALL

Medel budgeterade på kansliet



■ LÖNESAMVERKAN - HUL

Ordförande:
Ingrid Hugosson (C)



Ingrid Hugosson

Verksamhetsledare:
Cecilia Karlsson

Högsby, Uppvidinge och Lessebo kommuner har gått samman i en gemensam nämnd kallad Lönesamverkan HUL. HUL ska ansvara för lön, pensions- och försäkringsadministration.

Uppvidinge kommun är värdkommun.

VIKTIGA HÄNDELSER - MÅLUPPFYLLELSE

Lönesamverkan HUL administrerar cirka 3 500 löner per månad för de tre kommunerna och för Räddningstjänsten Östra Kronoberg, UppCom AB och AB Lessebohus. Verksamheten är placerad i Åseda och består av fyra ordinarie medarbetare.

Ingrid Hugosson (C), Uppvidinge kommun, är ordförande från och med 2011 och övriga ledamöter är Ingemar Svanström (C), Högsby kommun samt Monica Widnemark (S), Lessebo kommun.

Lönesamverkan HUL har under förra året deltagit i en upphandling av personalsystem tillsammans med övriga kommuner i Kronobergs län. Upphandlingen har skett inom ramen för Inköpssamverkan Kronobergs län och administrerats av Växjö kommuns upphandlingsenhet. I januari 2015 lämnades tilldelningsbeslut att anta anbudet från Aditro AB, vilket innebär ett byte av personalsystem från och med den 1 maj 2016. Avtalet med nuvarande leverantören CGI löper ut 2016-03-12 och kommer att förlängas några månader.

Arbetsbelastningen ökar avsevärt under införandet av det nya personalsystemet, vilket har lett till att vi har förstärkt vår organisation från maj månad med en heltidsanställning under cirka ett år. På grund av längre tids sjukfrånvaro i ordinarie personalstyrka, har även en vikarie anställts från och med augusti. Det är minst lika viktigt att även kommunerna förstärker inom sina organisationer, då arbetsbelast-

ningen tilltar i samband med införandet av ett nytt personalsystem.

Internkontrollplanen för 2015 innebär granskning av manuella underlag, behörigheter och avtalsändringar. Dessa har utförts av lönekonsulterna/systemförvaltaren och rapportering kommer att ske till lönechefen.

Utbildningsinsatser pågår kontinuerligt för att säkerställa kvaliteten i personalsystemet. Konsultbesök och fortbildning av användarna fyller en viktig funktion inom verksamheten.

EKONOMISKT UTFALL

Driftredovisning, tkr	Budget	Prognos	Budget	Utfall
	2015	2015	jan-aug	jan-aug
Intäkter	-4 447	-4 568	-2 965	-3 045
Personalkostnader	2 325	2 500	1 550	1 419
Lokalkostnader	85	85	57	57
Kapitalkostnader	0	0	0	0
Övriga kostnader	2 037	1 983	1 358	1 569
Totalt	0	0	0	0

Utfallet per 31 augusti är cirka 500 tkr bättre än det budgeterade resultatet, beroende på att kapitalkostnaderna från investeringarna från uppstart av verksamheten nu har upphört. Lönenämnden beslutade i samband med budgeten för 2015 att inte sänka priset per lönespecifikation som medlemskommunerna betalar, utan att det överskott som uppstår kommer att användas för uppstartskostnader vid byte av personalsystem. Sedan tidigare finns ett upparbetat överskott på 450 tkr, så vid delårsbokslutstillfället finns ett upparbetat överskott på en miljon kronor. Det är lönenämnden som beslutar hur över- eller underskott hanteras.

FRAMTIDEN

- HUL kommer att arbeta vidare med olika delar för att säkerställa och utveckla personalsystemet.
- HUL kommer att arbeta vidare mot målet att samla all kunskap och bygga upp en spetskompetens inom HUL.
- Under hösten 2015 startar projektet kring införande av nytt personalsystem. Det innebär att HUL kommer att underhålla två olika personalsystem fram till sommaren 2016.



Kommunledningsförvaltningen • ekonomiafdelningen

Box 59, 364 21 Åseda Telefon växel 0474-470 00

www.uppvidinge.se