



# Delårsbokslut per 31 augusti 2022



UPPVIDINGE  
KOMMUN

## Delårsbokslutets struktur

Uppvidinge kommuns delårsrapport avlämnas av Kommunstyrelsen till Kommunfullmäktige i Uppvidinge kommun. Den vänder sig även till externa intressenter, såsom kreditgivare, leverantörer och andra offentliga myndigheter. Av lagen för kommunal bokföring och redovisning (LKBR) framgår att kommunerna är skyldiga att upprätta minst en delårsrapport per år och att den ska omfatta en period av minst hälften och högst två tredjedelar av räkenskapsåret. I Uppvidinge kommun upprättas delårsrapport per sista augusti. Delårsrapporten ska enligt kommunallagen lämnas över till Kommunfullmäktige och revisorerna senast två månader efter delårsperiodens slut.

Kravet på innehåll i delårsrapporten regleras i rekommendation RKR 17, utgiven av Rådet för kommunala redovisning i november 2020. Av rekommendationen framgår att delårsrapporten ska innehålla resultaträkning och balansräkning, en förenklad förvaltningsberättelse samt en samlad, översiktlig beskrivning av driftverksamheten och investeringsverksamheten.

## Innehåll

DELÅRSBOKSLUTETS STRUKTUR .....	2
KOMMUNSTYRELSENS LEDAMÖTER.....	3
OM UPPVIDINGE KOMMUN .....	3
KOMMUNSTYRELSENS ORDFÖRANDE.....	4
<b>FÖRENKLAD</b>	
<b>FÖRVALTNINGSBERÄTTELSE .....</b>	<b>5</b>
HÄNDELSE AV VÄSENTLIG BETYDELSE .....	6
GOD EKONOMISK HUSHÅLLNING OCH EKONOMISK STÄLLNING .....	7
BALANSKRAVSRESULTAT .....	20
<b>EKONOMISK REDOVISNING .....</b>	<b>21</b>
RESULTATRÄKNING.....	22
KASSAFLÖDESANALYS.....	23
BALANSRÄKNING.....	24
REDOVISNINGSPRINCIPER .....	29
DRIFTREDOVISNING .....	30
INVESTERINGSREDOVISNING.....	31

## Kommunstyrelsens ledamöter



Niklas Jonsson  
(S)



Anders Käll  
(M)



Peter Danielsson  
(S)



Jerker Blomqvist  
(M)



Susanne Karlsson  
(S)



Ingrid Hugosson  
(C)



Tony Johansson  
(S)



Victoria Birgersson  
(C)



Anders Ljungqvist  
(-)



Christina Lindqvist  
(KD)



Kerstin Ljungqvist  
(-)

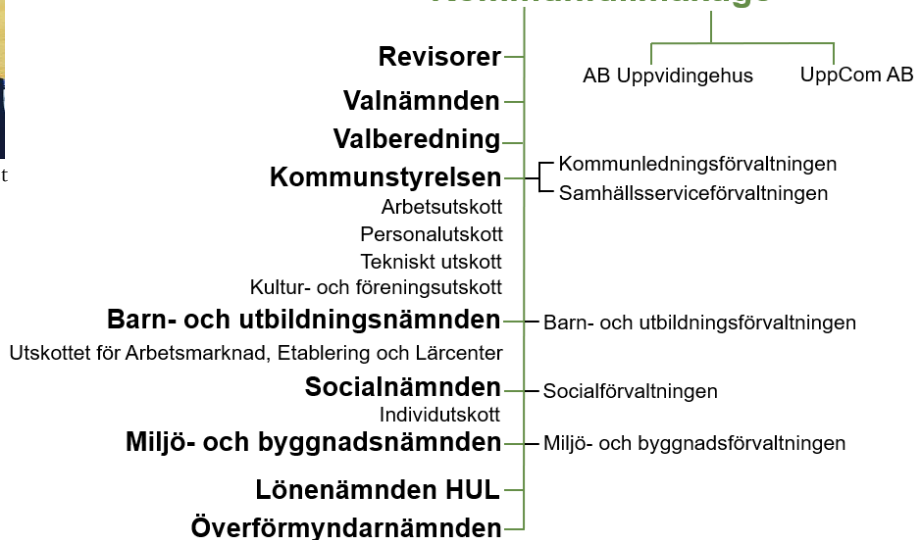
## Om Uppvidinge kommun

Uppvidinge kommun bildades 1971 genom sammanslagning av Åseda och Lenhovda köpingar samt Nottebäcks och Älghults landskommuner. Kommunens område sammanfaller i stort med det gamla häradet Uppvidinge.

Kommunens areal uppgår till 1 184 kvadratkilometer. Ungefär 80 procent av kommunens areal utgörs av skog. Här finns också många sjöar, 231 är större än ett hektar.

Den samlade kommunala verksamheten bedrivs i kommunens nämnds- och förvaltningsorganisation samt i två helägda kommunala bolag. I samverkan med andra kommuner bedrivs verksamhet i två kommunalförbund och i gemensamma nämnder. Kommunen anlitar privata utförare enligt lagen om valfrihet inom äldreomsorgen.

### Kommunfullmäktige



## Kommunstyrelsens ordförande

Budgetarbetet med dialog och information med samtliga partier och fackliga organisationer har fortsatt i en positiv anda och skapat en bättre förståelse för hela processen. Våren och sommaren har varit en tid av politiska diskussioner för att tydliggöra i vilken takt och riktning vi har möjlighet att utveckla trygghet och kvalitet samt prioritering av byggnation för den kommunala verksamheten.

En stor utmaning som vi delar med flera kommuner är personalförsörjning, vi märker redan nu att det är svårt att hitta personal till våra olika verksamheter. Att vi skall vara den arbetsgivare som kan locka personal med bra arbetsförutsättningar och med god arbetsmiljö är av mycket stor betydelse i min roll som kommunstyrelseordförande.

Det finns fortfarande en tröghet i vår befolkningsutveckling, antalet invånare har inte ökat i den takt vi önskat. Arbetet med framtagandet av nya bostäder är viktigt om vi ska lyckas få fler invånare till vår kommun. Vårt kommunala bostadsbolag, AB Uppvidingehus fortsätter att projektera för byggnation på flera platser i kommunen. Arbetet med tillskapande av trygghetsboende som ny boendeform är viktigt för att kunna erbjuda det till våra invånare. Inom vårt andra kommunala bolag, Uppcom AB, pågår ett förändringsarbete, från byggnation av fiberinfrastruktur till att ta fram digitaliseringslösningar för den kommunala verksamheten och våra invånare. Det lokala näringslivet gör ett starkt och bra arbete som bör ligga till grund för en positiv befolkningstillväxt i kommunen de kommande åren.

I år har vi inte kunnat genomföra de investeringar som varit planerade i den omfattning vi hoppats. Byggnation av korttidsboende i Lenhovda har inte kunnat påbörjas som tänkt men kan troligtvis komma i gång inom snar framtid. Arbetet med framtagande av underlag för ett nytt

demenscenter pågår och kommer att hanteras politiskt senare i år. Även byggnation av ny särskola är under politisk hantering och beslut planeras till slutet av året. Beslut om ny förskola i Norrhult har fattats av kommunfullmäktige, planerat färdigställande våren 2024. Kommunfullmäktige har också fattat beslut om byggnation av industrilokal på nya industriområdet Källehytte vilket sannolikt kommer att ge många nya arbetstillfällen i det privata näringslivet.

De verksamhetsmål som politiken beslutat om uppnås inte helt, dock pågår en positiv utveckling. Samspelet mellan målarbete och ekonomi har blivit allt tydligare för politiken är min uppfattning som kommunstyrelsens ordförande.

En stor utmaning är att våga investera och balansera de kostnader och intäkter kommunen har för att kunna leverera en god och bra kvalitet till våra invånare, både barn, medelålders och äldre. Att kunna gasa och bromsa samtidigt är ofta en förutsättning som kräver en stark samsyn från politiken. Jag är optimistisk när jag ser det arbete nämnder och styrelser i kommunkoncernen gör tillsammans för att skapa det ekonomiska utrymme som behövs för det fortsatta arbetet med att utveckla kommunen framåt.

Efter att pandemin har prövat den kommunala organisationen på flera sätt känns det som att vi har en bra och stabil organisation som klarar de ansträngningar det fört med sig. Vi behöver fortsättningsvis vara försiktiga och tänka både på oss själva och de människor som finns runt omkring oss, både på arbetsplatsen och i vårt samhälle. Vi har också ett krig som pågår i Europa som påverkar kommunen, samhället och övriga världen negativt och ger ytterligare en utmaning för oss alla. Jag är övertygad om, att med ert arbete, ert engagemang så kommer vi tillsammans klara av denna tid och samtidigt kunna utveckla vår kommun framåt i en bra riktning!

Niklas Jonsson, kommunstyrelsens ordförande



## **Förenklad förvaltningsberättelse**

Kravet på innehåll i den förenklade förvaltningsberättelsen regleras i rekommendation RKR 17, utgiven av Rådet för kommunal redovisning. Obligatoriska avsnitt är Händelser av väsentlig betydelse, upplysningar om kommunkoncernens förväntade utveckling avseende ekonomi och verksamhet utifrån målen om god ekonomisk hushållning, en redovisning av hur helårsprognosen förhåller sig till den budget som fastställts samt en bedömning av balanskravsresultatet utifrån helårsprognosen.

## Händelser av väsentlig betydelse

Efter två år med pandemin fanns en förhoppning om att situationen i omvärlden skulle gå mot en ”normalisering”. Verkligheten blev något helt annat. När pandemin nu utgör ett allt mindre ekonomiskt hinder för världsekonomin har nya utmaningar seglat upp. Rysslands pågående invasion av Ukraina påverkar inte minst den europeiska ekonomin negativt och är starkt bidragande till den senaste tidens uppgång för energi- och råvarupriser. Inflationstakten är hög, räntenivåerna och pensionskostnaderna ökar. Osäkerheten för den ekonomiska utvecklingen framöver är stor. Vi ser redan i år effekterna av ökade kostnader, men den stora utmaningen är att få till en realistisk budget inför de kommande åren.

Till följd av kriget i Ukraina har det så kallade massflyktsdirektivet aktiverats inom EU. Flyktingar från Ukraina ges ett tillfälligt uppehållstillstånd i minst ett år. Regeringen har beslutat att kommunerna ska överta boendeansvaret för dessa flyktingar från och med andra halvåret i år. Utgångspunkten är en jämn fördelning över landet och anvisningstalet för Uppvidinge kommun för året är 14 personer. Kommunerna ska kompenseras med en schablonersättning som ska täcka de genomsnittliga kostnaderna som kommunerna ska tänkas få. Den ekonomiska risken flyttas därmed från staten till kommunerna.

Inom socialnämndens ansvarsområde har kostnaderna för placeringar ökat kraftigt. Trots vidtagna och planerade åtgärder aviserar nämnden om ett underskott och har i september beslutat om att hos kommunfullmäktige söka anslag på 10,3 miljoner kronor för att täcka underskottet.

Kommunfullmäktige fastställde ny målstruktur i samband med att budgetramarna för 2023 fastställdes. Syftet med den nya målstrukturen är att integrera Agenda 2030 med kommunens lokala

politiska ambitioner samt koppla samman mål i kommunens strategier. Intentionen har också varit att minska antalet mål och se över mått kopplat till mål. Detta ska förenkla för nämnderna i arbetet att nå målen.

I maj 2022 fastställde Kommunfullmäktige ny bolagspolicy samt nya bolagsordningar och ägardirektiv för de helägda kommunala bolagen UppCom AB och AB Uppvidingehus. I bolagspolicyn tydliggörs ägarrollen, uppsiktsplikten samt hur ägardialogen ska föras. Bolagsordningen tydliggör bland annat verksamhetsföremålet för vad bolagen syftar till att åstadkomma i Uppvidinge kommun. Ägardirektiven syftar till att utveckla och tydliggöra ägaridén med bolagen samt de ekonomiska mål och krav som ägaren ställer på bolagen.

För tredje året i rad sedan 2014 minskar **antalet invånare** i kommunen. Låga födelsetal i kombination med högre ut- än inflyttning samt minskat mottagande av nyanlända har lett till 23 färre invånare under årets första sju månader. I budgetförutsättningarna inför 2023 har antalet invånare per första november prognostiserats till 9 500. Den sista juli uppgår antalet invånare till 9 426. Invånarantalet den första november påverkar de kommunala utjämningsintäkterna för det kommande året.

En viktig faktor för att behålla och att få nya invånare till kommunen är **attraktiva bostäder och god IT infrastruktur**. Inom AB Uppvidingehus regi fortsätter bostadsbyggandet, nio nya marklägenheter är under uppförande i Alstermo. Planering pågår inför nya bostadsområden. För att utöka utbudet av attraktiva lägenheter pågår ombyggnation och renovering av ett antal lägenheter. Det kommunala bolaget UppCom AB fortsätter utbyggnaden av fibernätet i kommunen och har under året avvecklat ADSL. Under året har ett projekt för utveckling av smarta sensorer startats upp av bolaget.

## God ekonomisk hushållning och ekonomisk ställning

### God ekonomisk hushållning

Uppvidinge kommun ska ha en hållbar ekonomi. För att säkerställa det beslutar Kommunfullmäktige om mål och riktlinjer för ekonomi och verksamhet.

Mål för god ekonomisk hushållning fastställs årligen av Kommunfullmäktige i samband med beslut om budget. Målen är uppdelade i fyra områden: *Ekonomi, Medarbetare och organisation, Samhällsutveckling och Uppvidingebo.*

### Prognos av måluppfyllelse

Den övergripande målavstämningen är en sammanfattning av och en prognos över hur de politiska kommunövergripande målen infrias och hur kommunen närmar sig visionen.

Bedömningen är att trots att flera av riktningmålen prognostiseras att delvis eller att inte uppnås utvecklas organisationen i positiv riktning. Den övergripande trenden är positiv och i flera fall är resultatet nära eller mycket nära den politiska ambitionen för 2022. Nämnder och bolag stärker sina resultat eller bibehåller resultat i stor utsträckning.

Prognosen för året är att 10 procent av riktningmålen uppnås, 70 procent uppnås delvis, 20 procent uppnås inte.

Nämnd/bolag	Prognos %	Uppnås	Uppnås inte
Kommunstyrelse		54%	46%
Socialnämnd		33%	67%
Barn- och utb.nämnd		75%	25%
Miljö- och byggn.nämnd		63%	37%
Lönenämnden HUL		100%	
AB Uppvidingehus		50%	50%
UppCom AB		100%	

Fortsatt fokus på införlivande av målstyrningen i nämndernas verksamhet och ytterligare stöd är en förutsättning för att få genomslag i verksamheterna.

En ny vision samt en ny målstruktur med nya mått kopplade till Agenda 2030 har beslutats av kommunfullmäktige.

Installation av verksamhetsstödet Hypergene har påbörjats. Implementering planeras att ske under 2023. Systemet förväntas effektivisera och förenkla planerings- och uppföljningsarbetet kopplat till budget och verksamhetsplan. Förväntningen är också att chefer på alla nivåer på ett enklare sätt kan följa den ekonomiska utvecklingen, medarbetarsituationen och verksamhetens resultat i realtid, anpassat efter sin funktion.

Sammanfattningsvis kan konstateras att det är fortsatt viktigt att följa den ekonomiska utvecklingen noga och samtidigt möta nuvarande och framtida behov inom vård och omsorg, skola och utbildning samt utvecklingen av samhället och kommunens orter. Att stärka medarbetare genom hälsofrämjande och kompetenshöjande insatser är betydelsefullt för att säkerställa en god service för invånarna. Digitalisering är en prioriterad fråga för samtliga verksamheter.

## Målområde: Ekonomi

**Riktningssmål:** Vi har en tydlig ekonomi-styrning och god kontroll

**Adressering:** *Samtliga nämnder och bolag*

**Uppföljning:** *Prognosen är att målet delvis kommer att uppnås*

Inom målområdet finns två delmål, Vi har god budgetdisciplin och Vi har en hållbar investeringstakt. Vi har god budgetdisciplin utvärderas genom de tre första indikatorerna i följande tabell och Vi har en hållbar investeringstakt genom den sista.

Indikator	Utfall 2020	Utfall 2021	Prognos 2022	Mål 2022
Årets resultat ska vara positivt	35,7	18,9	23,0	6,6
År 2024 ska det genomsnittliga resultatet vara 6 miljoner kronor	0,1	2,9	5,5	2,3
Verksamheternas nettokostnad i förhållande till budgeterad kostnad ska vara i balans	9,5	0,2	-9,0	0,0
Soliditet på bokslutsdagen (%)	51,2	51,4	51,7	45,0

Prognosen är att delmålet om en god budgetdisciplin delvis uppnås och att målet om en hållbar investeringstakt uppnås.

Insatser som genomförs i verksamheterna för att stärka måluppfyllelsen är exempelvis att redovisa och diskutera det ekonomiska läget vid nämndssammanträden och vid negativa avvikelser ta fram åtgärdsplaner.

Kommunstyrelsen följer särskilt den ekonomiska utvecklingen inom barn- och utbildningsnämnden och socialnämnden. Bolagsstyrelserna har regelbunden uppföljning och redovisning av det ekonomiska läget i bolaget.

## Målområde: Medarbetare & organisation

**Riktningssmål:** Vi är en attraktiv arbetsgivare

**Adressering:** *Samtliga nämnder och bolag*

**Uppföljning:** *Prognosen är att målet delvis uppnås*

Inom målområdet finns ett delmål, Våra medarbetare är motiverade och engagerade i sina uppdrag, som mäts genom en medarbetarundersökning.

Indikator	Utfall 2020	Utfall 2021	Prognos 2022	Mål 2022
HME Motivation	79	79	79	80
HME Ledarskap	74	74	74	78
HME Styrning	77	77	77	78

Ingen medarbetarundersökning har genomförts ännu för året. Därmed är det svårt med tillförlitlig prognos för målet. Bedömning är dock att målet delvis kommer att uppnås.

Inom samtliga områden i indexet (motivation, ledarskap och styrning) ligger organisationen enligt föregående mätning mycket nära den politiska ambitionen.

Handlingsplaner för att arbeta med medarbetarutveckling finns inom alla kommunens verksamheter. För medarbetare pågår såväl enskilda utbildnings- och kompetensinsatser som avdelnings- eller enhetsgemensamt utvecklingsarbete.

Andra pågående insatser är bland annat ledningsutveckling i syfte att stärka kapaciteten hos chefer. Utvecklingsarbetet sker såväl inom tematiska områden som inom ramen för arbetsprocesser och arbetsmetoder. Andra pågående insatser är kollegialt lärande, digitala lärgrupper och olika nätverk.

Från HR-avdelningen har arbetsmiljöutbildning för chefer och skyddsombud genomförts i syfte att skapa förutsättningar för ett mer aktivt arbetsmiljöarbete med hög kvalitet.



För att skapa en hållbar arbetsmiljö kommer HR-avdelningen att arbeta med att utveckla de organisatoriska förutsättningarna för chefer och medarbetare. Metoden som används kallas *Chefoskopet* och har fyra huvuddelar; inventera behov, kartlägga, dela värld, åtgärda och följa upp.

**Riktningmål:** Vi har ett arbetsklimat som främjar god hälsa

**Adressering:** *Samtliga nämnder och bolag*

**Uppföljning:** *Prognosen är att målet inte nås*

Inom området finns ett delmål, ”Våra medarbetare har god hälsa” som följs upp via två indikatorer.

Indikator	Utfall 2020	Utfall 2021	Prognos 2022	Mål 2022
Sjukfrånvaro totalt, kommunalt anställda (%)	8,4	7,5	8,2	5,0
Andel som är friska och mår bra, totalt (%)	67	63	63	80

Mätning av “Hälsokorset” har inte genomförts i år.

Sjukfrånvaron har ökat i jämförelse med förra året. Den uppgår vid delåret i år till 8,2 procent. Bedömningen är att pandemin fortfarande är en bidragande orsak till ohälsotalet. Smittläget var i början av året på en hög nivå, samtidigt är många medarbetare ansträngda till följd av intensivt arbete under pandemin. Omställning och förändrade arbetsätt inom flera verksamheter kan ha bidragit till en högre sjukfrånvaro.

Under våren har en åtgärdsplan för att minska sjukfrånvaron tagits fram. Åtgärder kommer att genomföras under hösten bland annat tidiga insatser i rehabiliteringsprocessen.

På kommunövergripande nivå finns insatser riktade mot alla medarbetare för att främja hälsa. Exempel på det är friskvårdsbidrag och möjlighet att delta på träningspass på olika ställen i kommunen. Andra insatser är aktivt arbete med förebyggande insatser, arbetsmiljö och rehabiliteringsinsatser.

Arbetsmiljöverket genomför inspektioner i kommunerna av det systematiska arbetsmiljöarbetet. Utifrån genomförd inspektion i kommunen pågår ett utvecklingsarbete med att förbättra och tydliggöra arbetsmiljöåret.

Utbildning för samtliga chefer kommer att genomföras och kommunens arbete ska återrapporteras till Arbetsmiljöverket under hösten.

**Riktningmål:** Vi är en effektiv och utvecklingsorienterad organisation

**Adressering:** *Samtliga nämnder och bolag*

**Uppföljning:** *Prognosen är att målet kommer att nås*

Inom målområdet finns två delmål, Vi har en digitaliserad verksamhet samt Vi bedriver utvecklingsarbete i samverkan.

Indikator	Utfall 2020	Utfall 2021	Prognos 2022	Mål 2022
Erbjudna e-tjänster (antal, egen undersökning)	29	27	29	30
Strategiskt samarbete med externa aktörer (egen undersökning)	20	20	22	12

Antal erbjudna e-tjänster, både internt och externt, ökar kontinuerligt. En digitaliseringsstrategi har antagits av kommunfullmäktige och implementeringsarbete pågår.

Inom verksamheterna pågår eller planeras flera digitaliseringsinsatser. Några exempel är införande av e-handelssystem och beslutsstöd, digitala lånekiosker vid bibliotek, fortsatt utveckling av e-signering samt att fortsätta arbetet med att utnyttja möjligheterna för integrationer mellan verksamhets- och ekonomisystem.

Digitalt stöd för hantering av kränkingsanmälningar och för uppföljning av omdömen är införda inom barn- och utbildningsnämndens verksamhet och ett skoladministrativt system kommer att upphandlas.

Miljö- och byggnadsnämndens verksamhet planerar att införa e-tjänster. Socialnämnden

avser fortsätta anpassa och utveckla verksamheten med digitala lösningar.

Antal strategiska samarbeten där kommunens verksamheter samverkar med andra för att lösa gemensamma utmaningar och utveckla verksamheterna har ökat och ligger på en hög nivå.

Samarbetspartners är i hög utsträckning länets kommuner, andra närliggande kommuner, Region Kronoberg, Länsstyrelsen i Kronobergs län och intresseorganisationer såsom Världsnaturfonden. Andra samarbetspartners är nationella myndigheter som Arbetsförmedlingen, organisationer som Sveriges Kommuner och Regioner eller det lokala förenings- och näringslivet. Samarbetena kan vara i form av projekt eller nätverk.

Några exempel på projekt och samarbeten är: Vård- och omsorgscollege, Nära vård, HIV och åldrande, Barnens Bästa, projekten "SpIK", "Mycket lite, lite mycket", "SO/SI", "Hållbara resor i Kronobergs län" samt "Glokala Sverige", "DiMiOS" samt fördjupad IT-samverkan i Sydöstra Sverige och bibliotekssamverkan med andra kommuner i länet.

## Målområde: Uppvidingebon

**Riktningmål:** Vi är en framgångsrik utbildningskommun

**Adressering:** Barn- och utbildningsnämnden

**Uppföljning:** Prognosen är att målet delvis nås

Inom målområdet finns två delmål, Vi har mycket god kvalitet och resultat i de kommunala skolorna och Vi ger elever förutsättningar till egen försörjning och studier.

Indikator	Utfall 2020	Utfall 2021	Prognos 2022	Mål 2022
Andel gymnasieelever med examen inom 4 år (%)	43	43	42,9	72
NMI Förskola	62	70	62	75
Elever på SFI som arbetar eller studerar (%)	68	...	71	55

Prognosen är att ett av delmålen inte nås och ett nås. Därmed uppnås riktningsmålet delvis.

Årets årskurs nio har lyckats väldigt väl om man ser på andelen som blev behöriga till ett yrkesprogram. 83,6 procent av eleverna nådde en behörighet. Det är den högsta andelen på många år inom Uppvidinge kommun.

Invånarna upplever i högre utsträckning att de är nöjda med både förskole- och grundskoleverksamheten i kommunen, men den politiska ambitionen uppnås inte.

Flera insatser genomförs för att stärka elevernas resultat. Projektet "Samverkan för bästa skola" avslutas under hösten 2022. Insatserna i projektet har syftat till att bygga kapacitet för ökad kvalitet och förbättrade resultat inom förskola och grundskola.

Barn- och utbildningsnämnden fortsätter utvecklingsarbetet med uppföljningssystem som möjliggör analys och utveckling av individuell handlingsplan för elever som riskerar att inte bli behöriga till gymnasiet.

Lovskolan och närvaroteamet har gett god effekt. Flera elever har genom dessa insatser getts möjlighet att förbättra sina resultat och blivit behöriga till yrkesprogram på gymnasiet. Under vårterminen har närvaroteamet arbetat med att stötta flera elever i årskurs nio att uppnå behörighet till gymnasiet. Samtliga elever som teamet jobbat tillsammans med blev behöriga och har nu kommit in på de program de sökt till.

I det länsgemensamma arbetet har det startats upp en gemensam ledningsgrupp för samordning av arbetet för Barnens bästa. Länets gemensamma övergripande mål för barnens bästa är att stärka arbetet med att ge alla barn i Kronobergs län en god och trygg uppväxt under likvärdiga förutsättningar.

Barnet som rättighetsbärare ska stå i centrum och länets resurser samlas runt barnet då det behövs någon form av insats. Professionen ska ha väl utarbetade och fungerande

kontaktvägar över professions- och verksamhetsgränserna. I Uppvidinge har gemensamma verktyg tidigare testats, exempelvis ”Kronobarnsmodellen” (som är en del av arbetsprocessen i Barnens bästa). Nu går barn- och utbildningsnämnden vidare och börjar implementera modellen som ett arbetssätt i verksamheterna.

Vid Uppvidinge lärcenter planeras en satsning på yrkesutbildning med såväl yrkesutgång på introduktionsprogram samt en tydligare inriktning på vuxenutbildning mot yrkesutbildningar.

**Riktningmål:** Vi ger stöd, vård och omsorg av hög kvalitet

**Adressering:** Socialnämnden, Kommunstyrelsen

**Uppföljning:** Prognosen är att målet delvis nås

Inom målområdet finns två delmål, Vi ger stöd och förutsättning till egen försörjning samt Vi har en god kvalitet inom äldreomsorgen. Uppföljning av det första delmålet görs genom mätning av återaktualiserade i försörjningsstöd samt andel personer som kommer i arbete och studier efter insatser vid etablering- och arbetsmarknadsenheten. Uppföljning av det andra delmålet görs genom brukarundersökningar i äldreomsorgen.

Indikator	Utfall 2020	Utfall 2021	Prognos 2022	Mål 2022
Andel ej återaktualiserade i försörjningsstöd (%)	72	68	92	90
Andel deltagare i arbetsmarknadsenhet som börjat arbeta eller studera (%)	27	33	76	65
ÖJ Ordinärt boende	96	96	...	95
ÖJ Särskilt boende	92	92	74	95

*\*(...) innebär att mätningen hade för få svarande. Resultatet redovisas inte för att skydda den enskilde och osäker reliabilitet.*

*\*\*Nyckeltalen ÖJ brukarundersökningar för ordinärt och särskilt boende har förändrats. Socialstyrelsen publicerar nu medelvärden (ej sammanräknade mått) vilket gör att värdena hamnar på en högre nivå efter år 2020.*

Delmålet Vi ger stöd och förutsättning till egen försörjning uppnås genom aktiva åtgärder mot den enskilde inom ekonomiskt bistånd samt genom stärkt samarbete med etablering och arbetsmarknadsenheten.

Andelen individer som kommer ut i arbete eller studier har ökat till 76 procent. Ökningen beror till stor del på de extratjänster (subventionerad tjänst genom Arbetsförmedlingen) som etablerings- och arbetsmarknadsavdelningen jobbar med för att få personer i arbete.

Arbetet med stöd och information till målgruppen i etableringsarbetet har fortsatt. En utredning om kommunens samarbete med fristående leverantörer i arbetsmarknadsarbetet är genomförd.

Fortsatt utveckling av *SO/SI-projektet* – ett projekt som utvecklar samarbetsformer med civilsamhället i samhällsorientering och samhällsinformation.

*SpiK-projektet* (Sammansatt problematik i Kronobergs län) har bland annat tagit fram ett antal filmer kring sociala koder i arbetslivet, som företag i Uppvidinge har fått ta del av och återkoppla kring.

Förberedelser har gjorts för projektet *Mycket lite, lite mycket* som kommer genomföras tillsammans med studieförbundet Vuxenskolan. Projektet fokuserar på sociala koder i arbetsliv och vardagsliv.

Feriepraktik har genomförts och alla ungdomar som sökte praktikplats i tid fick erbjudande om feriepraktikplats. Totalt organiserades feriepraktik för 45 ungdomar.

Andra stödjande och främjande insatser är barn- och utbildningsnämndens och socialnämndens satsning på närvaroteam. Teamet skapar förutsättningar för att fler barn och unga ska få möjlighet att öka sin skolnärvaro.

Socialnämnden fortsätter att utveckla samarbetet i LUTA – gruppen (Lessebo, Uppvidinge, Alvesta och Tingsryd) där man

nu kommit överens om ett gemensamt avtal med Kvinnojouren Blenda.

Delmålet Vi har en god kvalitet inom äldreomsorgen kommer inte att uppnås. Bedömningen är att avvecklingen av Solgården, utmaning med kompetensförsörjning inom äldreomsorgen och pandemin kan ha påverkat resultatet i brukarundersökningen. Inom hemtjänst pågår ett arbete för att utveckla kontinuitet. I alla socialnämndens verksamheter pågår arbete för att utveckla ett personcenterat arbetssätt, vilket förväntas leda till en högre kvalitet i verksamheten och för den enskilde.

**Riktningmål:** Vi är en attraktiv boendekommun

**Adressering:** *Samtliga nämnder och bolag*

**Uppföljning:** *Prognosen är att målet delvis uppnås*

Inom området finns tre delmål, Uppvidinge är en bra plats att bo, leva och verka, Vi har god planberedskap samt Vi erbjuder attraktivt boende.

Indikator	Utfall 2020	Utfall 2021	Prognos 2022	Mål 2022
NMI Helhet	45	45	45	70
NRI Rekommendation	49	49	49	70
Planberedskap, antal/1000 inv.	36	36	36	30
Väntetid till första erbjudande om hyresrätt (medel, månad)	0	0	0	3
Kundundersökning AB Uppvidingehus (%)	72	71,2	70	82

Uppföljningen för delmålet Uppvidinge är en bra plats att bo, leva och verka görs genom medborgarundersökning som genomförs under hösten 2022. Därmed är uppgifterna inte aktuella, utan baseras på föregående mätning. Prognosen är att delmålet inte uppnås. Flera åtgärder för att stärka måluppfyllelsen pågår.

Kommunstyrelsen har beslutat att aktualisera den kommunala översiktsplanen, arbete med aktualisering pågår. En politisk prioritering har varit uppdatering av planen för

landsbygdsutveckling i strandnära läge (LIS-plan).

Kommunstyrelsen har beslutat om att serviceplanen ska revideras. Syftet med den kommunala serviceplanen är skapa en helhetsbild av tillgången till service på landsbygden och att ha en rimlig servicenivå för landsbygdens boende, föreningar, företagare och besökare. Arbete med planen är i förberedelsefas.

Ett pilotprojekt med en ringlinje för kollektivtrafik inom kommunen påbörjades under förra året. Projektet har utvärderats under våren. Ringlinjetrafiken fortsätter under hösten med vardagstrafik. Trafiken under helgerna har dragits in på grund av få resande.

Kommunen deltar i projektet *Hållbara resor i besöksnäringen*. Syftet är att öka attraktionskraften för såväl boende som besökare. Tillsammans med Glasriket AB har kommunen medverkat till att utveckla marknadsföringsmaterial i form av filmer och broschyrer om besöksmål i kommunen.

Under året har arbete inför beslut om nybyggnation av förskolor i Norrhult och Lenhovda, nytt demensboende i Älgshult samt ny grundsärskola i Åseda genomförts.

En lägesbild över de kommunala badplatserna har tagits fram med kategorisering av den service respektive badplats erbjuder. Arbetet kommer nu att fortsätta kring tillgänglighetsanpassning och utreda möjliga hundbadplatser. Ny lekutrustning har installerats vid flera badplatser.

Projektet ”Kreativa rum” implementeras i biblioteksverksamheten. En långsiktig strategi tas fram för det utbud biblioteken, i samverkan med föreningar och andra kulturverksamheter, kan tillhandahålla.

Föreningsdialog kring behov och stöd samt översyn av bidragsnormer har genomförts och varit uppskattad.

Kommunstyrelsen har beslutat om ny grafisk profil, ny vision, näringslivsstrategi samt översyn av politiska mål och integrering av Agenda 2030. Insatser som på sikt förväntas stödja attraktiviteten i kommunen.

Kommunstyrelsen, AB Uppvidingehus och miljö- och byggnadsnämnden arbetar gemensamt med att skapa förutsättningar för och ta fram nya attraktiva områden för bostadsbebyggelse på flera av kommunens orter.

I AB Uppvidingehus regi pågår flera projekt. I Alstermo är nio marklägenheter under uppförande och kommer stå klara för inflyttning mars 2023. I Norrhult, Klavreström, Lenhovda och Åseda planeras ytterligare nyproduktion av lägenheter.

Planberedskapen i kommunen är god med 36 planer per tusen invånare. Det är väl över ambitionen för 2022. Prognosen är därmed att delmålet nås.

Uppföljning av delmålet Vi erbjuder attraktivt boende görs genom mätningar inom AB Uppvidingehus. Prognosen är att delmålet inte nås. Väntetiden på lägenhet är fortsatt under tre månader. Bolagets kundundersökning visar att 70 procent av hyresgästerna är nöjda eller mycket nöjda med bolaget som hyresvärd. Därmed uppnås inte målet om 82 procent kundnöjdhet.

För att stärka måluppfyllelsen planeras ytterligare två bosociala träffar under året, ett led i att bolaget firar femtio år. Andra insatser som förväntas bidra positivt är en ökad invändig renoveringstakt.

**Riktningmål:** Vi har gott bemötande och god tillgänglighet

**Adressering:** *Samtliga nämnder och bolag*

**Uppföljning:** *Prognosen är att målet inte nås*

Inom målområdet finns ett delmål, Vi har gott bemötande och god tillgänglighet.

Indikator	Utfall 2020	Utfall 2021	Prognos 2022	Mål 2022
NMI Tillgänglighet och bemötande (Index 100)	49	49	49	75

Arbete pågår för att stärka tillgängligheten inom verksamheterna, särskilt tillgänglighet via e-post och telefon.

Telefonväxeln är en viktig del i att säkerställa ett gott bemötande och god medborgarservice. För många invånare och besökare är det en första kontakt och väg in i kommunorganisationen. En ny telefonväxel ska upphandlas framöver. Behovsinventering påbörjas under hösten 2022.

Kommunhusets egen reception har en viktig funktion att fylla. Personalen bidrar i sina möten med besökare till en god service. Under våren har receptionen arbetat aktivt med att ta fram nya eller att revidera gamla rutiner. Det har mynnat väl ut och receptionen får ofta beröm för gott bemötande av besökare.

En inventering av tillgängligheten har genomförts på samtliga bibliotek. Den kommer att ligga till grund för framtida tillgänglighetsanpassningar.

Kommunstyrelsen har genomfört interna utbildningar kring diskriminering och bemötande i delar av sin verksamhet.

Den interna servicen för medarbetaren utvecklas kontinuerligt. Exempelvis genom UppCom AB:s IT-support och Servicedesk.

## Målområde: Samhällsutveckling

**Riktningmål:** Vi bidrar till en ekologiskt hållbar miljö

**Adressering:** *Socialnämnden, barn- och utbildningsnämnd, kommunstyrelsen och AB Uppvidingehus*

**Uppföljning:** *Prognosen är att målet delvis nås*

Det finns två delmål inom området. Vi har en hållbar livsmedelshantering samt Vi har en hållbar material- och energianvändning.

Indikator	Utfall 2020	Utfall 2021	Prognos 2022	Mål 2022
Andel ekologiska livsmedel i kommunala verksamheter (kr, %)	22	22	21,4	25
Andel matsvinn i den kommunala skolan (gram/elev)	...	17	10,8	10
Energianvändning i verksamhetslokaler (kWh/kvm)	136	130	130	137
Andel förnybar energi inom den kommunala organisationen (%)	100	100	100	100
Andel insamlat hushållsavfall för återvinning (%)	43	n/a	n/a	36

\*andel hushållsavfall för återvinning rapporteras inte längre kommunvis från och med inträdet i Kretslopp Sydost. Uppgiften redovisas samlat för kommunförbundet.

Prognosen är att delmålet om en hållbar livsmedelshantering inte kommer att nås. Under det första halvåret var andelen ekologiska inköp för kostavdelningen 21,39 procent vilket är en liten minskning från förra året (22 procent). Minskningen beror på att tillgången på ekologiska varor varit otillräcklig.

Matsvinnet har minskat mycket det senaste året, från 17 gram per elev och dag till 10,8 under första halvåret 2022. En bidragande insats till minskningen är bland annat projektet ”Mat inom planetens gränser” som verksamheterna genomfört tillsammans med Världsnaturfonden. Det pågår också ett kontinuerligt arbete kring matsvinn som ännu inte täcker alla delar av livsmedelshandlingen.

Prognosen är att delmålet om hållbar material- och energianvändning kommer att uppnås.

För att stärka positionen på området har Kommunstyrelsen uppdragit verksamheten att upprätta miljöprogram. Uppdraget har pausats och återupptas under hösten 2022.

En klimat- och energistrategi antogs av kommunfullmäktige under våren.

Kommunstyrelsen har i det stödande arbetet ett uppdrag om att utveckla kommunens hållbarhetsarbete. Insatser har genomförts bland annat genom översyn av målstyrning och integrering av Agenda 2030. Uppvidinge kommun är med i det kapacitetsbyggande projektet ”Glokala Sverige”.

**Riktningmål:** Vi har ett gott företagsklimat  
**Adressering:** Socialnämnd, barn- och utbildningsnämnd, kommunstyrelse, AB Uppvidingehus  
**Uppföljning:** Prognosen är att målet delvis nås

Inom området finns två delmål, Vi har god service gentemot våra företag och Vi har ett diversifierat och växande näringsliv.

Indikator	Utfall 2020	Utfall 2021	Prognos 2022	Mål 2022
Företagsklimat ranking	175	171	115	60
Andel företag inom service- och tjänstesektorn (%)	35	34	38	38
Andel företag med mer än en anställd (%)	23	23	27	26

Uppföljning av delmålet om ett gott företagsklimat görs genom svenskt näringslivs ranking. Kommunen klättrar 56 positioner och når plats 115 i rankingen. De företag som deltagit i mätningen (99 stycken) bedömer kommunen som bättre inom merparten av mätningens områden. Den politiska målsättningen om placering 60 uppnås inte.

Implementering och genomförande av den beslutade näringslivsstrategin pågår. Samarbetsformer för att utveckla företagsklimatet mellan kommunstyrelse och AB Uppvidingehus är under uppbyggnad.

Pågående processer för ett stärkt företagsklimat är arbete med bostadsförsörjning, framtida elförsörjning i kommunen, utveckling av ny industrimark i Lenhovda och Åseda.

Kommunen medverkar i och stödjer utvecklingen av företagshotellet ”Vattenkällan” i Älghult.

Den lokala överenskommelsen (LÖK) tillsammans med Arbetsförmedlingen är under revidering och ska slutföras under året. Etablerings- och arbetsmarknadsavdelningen håller i arbetet där representanter från Arbetsförmedlingen, näringslivsutvecklare, rektor från lärcenter och enhetschef från ekonomiskt bistånd är med i processen. Syftet är att påskynda individers etablering i arbetslivet och förbättra kompetensförsörjningen för näringslivet

Lärcenter har en resurs som i en del av sitt uppdrag arbetar för att stärka kontakten mellan skola och företag.

Delmålet om diversifierat och växande företag kommer att nås. Andel företag inom service- och tjänstesektorn har ökat något liksom andel företag med fler än en anställd. Det kan på sikt bidra till en mer varierad arbetsmarknad och fler arbetstillfällen i kommunen.

## Ekonomisk ställning

### Årets resultat

Per 31 augusti redovisar Uppvidinge kommun ett positivt resultat om 35,8 miljoner kronor, vilket är 31,4 miljoner kronor bättre än periodens resultatbudget. Resultatprognosen för hela året är positiv med 23 miljoner kronor, 16,4 miljoner kronor bättre än årets budget. I resultatprognosen finns en del osäkerhetsfaktorer, bland annat utvecklingen av skatteintäkter, inflations-takten samt nämndernas kostnadsnivå för resten av året.

### Finansförvaltningen

Finansförvaltningens delårsresultat är positivt med 23 miljoner kronor och prognosen för året är ett överskott på 25,6 miljoner kronor.

Budgetutfall	Delår	Prognos
Finansverksamhet, tkr	2022	2022
Kommunalskatt	9,0	13,6
Bidrag och utjämnings	1,0	1,5
Pensioner, arb.giv.avg o löneökn.	8,7	10,0
Effekter av ökad inflation	0,0	-2,4
Centrala fonder	3,2	1,5
*Finansnetto	1,1	1,4
<b>Total</b>	<b>23,0</b>	<b>25,6</b>

\*exkl finansiell kostnad för pensioner

Skatteintäkterna för årets första åtta månader uppgår till 298 miljoner kronor, en ökning med 11 miljoner kronor, fyra procent, i jämförelse med samma period förra året. Prognosen för året är ett positivt resultat på 13,6 miljoner kronor i förhållande till budget. Även de generella statsbidragen, som för redovisningsperioden uppgår till 162 miljoner kronor har ökat i förhållande till förra året, med 11 miljoner kronor. De generella statsbidragen kommer enligt prognosen att generera ett överskott på 1,5 miljoner kronor i förhållande till budget. Under året har staten tillfört kommunerna tillfälligt stöd med anledning av kriget i Ukraina och för ökade kostnader för finansiering. Uppvidinge kommuns del av dessa medel uppgår till 93 respektive 190 tusen kronor.

Sänkt arbetsgivaravgift, minskade pensionskostnader och lägre löneökningstakt än budgeterat påverkar resultatet positivt med 10 miljoner kronor.

På grund av osäkerheten avseende kostnadsutvecklingen till följd av den höga inflationstakten, prognostiseras ett underskott på 2,4 miljoner kronor för oförutsedda kostnader.

Till följd av att många investeringar som planerats att genomföras under 2022 har försenats beräknas centralt avsatta medel för avskrivningar att generera ett överskott på 800 tusen kronor. Förseningarna påverkar även planerad upplåning, vilket innebär lägre räntekostnader än budgeterat. I budget 2022 avsattes 700 tusen kronor som en reserv till befarad minskning av statsbidrag till elevhälsan. Barn- och utbildnings-nämnden har erhållit statsbidraget från Skolverket, därmed behöver reserven inte utnyttjas och påverkar prognosen positivt.

### Nettokostnadsutvecklingen

Periodens intäkter uppgår till 95 miljoner kronor, en minskning med 4,7 miljoner kronor i förhållande till samma period föregående år. Det är främst statlig finansiering via bland annat Socialstyrelsen, Arbetsförmedlingen och Migrationsverket som minskar, även kompensation för kostnader till följd av pandemin minskar. För iordningsställande av initiala boenden för flyktingar från Ukraina har kommunen mottagit 716 tusen kronor.

Verksamhetens kostnader exklusive avskrivningar uppgår till 505 miljoner kronor, vilket är en ökning med 1,3 miljoner kronor, 0,3 procent. Löneökningar till följd av genomförd lönerrevision påverkar perioden med närmare sju miljoner kronor och kostnaderna för pensionerna minskar med 9,5 miljoner kronor. Sjuklönekostnaderna har fortsatt att öka även i år, från 5,4 till 7,2 miljoner kronor, till följd av den extremt höga korttidssjukfrånvaron i början av året. Personalkostnaderna minskar med totalt 7,4 miljoner kronor, vilket innebär att vakanta



tjänster samt olika åtgärder som har vidtagits inom nämnderna har påverkat personalkostnaderna i positiv riktning.

Kostnader för köp av verksamhet, i form av placering av barn och vuxna inom individ- och familjeomsorgen, särskilt boende inom äldreomsorgen, boende inom omsorgen om funktionsnedsatta samt köp av utbildning har ökat med sex miljoner kronor, 7 procent. Det är ökad ärendemängd inom verksamheterna som påverkar.

Priserna på energi, livsmedel och drivmedel har ökat kraftigt i år och medfört ökade kostnader på mellan tre och fyra miljoner kronor under årets första åtta månader. I övrigt kan vi se att kostnaderna för extra lokalvård på grund av pandemin samt skyddsmaterial nu har börjat minska. Kostnaderna för ekonomiskt bistånd minskar för första gången på flera år, från 7,7 till 6,5 miljoner kronor.

Avskrivningarna uppgår till 12,4 miljoner kronor, en minskning med 650 tusen kronor i förhållande till förra året till följd av avyttring av industrilokal.

Nettokostnadsandelen av skatter och statsbidragsintäkter är 91,9 procent (95,4 föregående år). Exklusive avskrivningar är nettokostnadsandelen 89,2 procent (92,4).

## Nämnderna

Nämndernas delårsresultat är positivt med 8,6 miljoner kronor i förhållande till periodens budget, prognosen för helåret är minus nio miljoner kronor, vilket är en försämring med 17,7 miljoner kronor.

Försämringen har flera orsaker. Inom kommunstyrelsens verksamhetsområde tillkommer kostnader för genomförande av valet, införande av beslutsstödsystem samt åtgärder inom den tekniska verksamheten. Vakanta tjänster beräknas bli tillsatta och ett flertal bidrag inom kultur och fritidsverksamheten betalas ut först i slutet av året.

Inom barn- och utbildningsnämnden har det varit många vakanser under året. Prognosen förutsätter att dessa är tillsatta under resten av året. Kostnaderna för köp av plats i extern regi och för skolskjutsar kommer att vara högre under hösten.

Antalet placeringar har ökat kontinuerligt inom socialnämndens verksamhetsområde, högre kostnader förväntas för årets sista månader.

För miljö- och byggnadsnämnden är det lägre intäkter för resten av året som påverkar försämringen i prognos i förhållande till delårsutfallet.

Budgetutfall per nämnd, tkr	Delår 2022	Prognos 2022
Kommunstyrelse	4 940	0
Barn- och utbildningsnämnd	11 882	4 000
Socialnämnd	-8 596	-13 000
Miljö- och byggnadsnämnd	410	0
Lönenämnden HUL	0	0
<b>Total</b>	<b>8 636</b>	<b>-9 000</b>

Prognosen för kommunstyrelsen är ett nollresultat för året, där kommunledningsförvaltningen förväntas redovisa ett positivt resultat på 3,2 miljoner kronor och samhällsserviceförvaltningen negativt resultat på 3,2 miljoner kronor. Inom kommunledningsförvaltningen är det försenat införande av beslutsstödsystem, vakanser, ej nyttjade medel för kapitalkostnader samt allmän återhållsamhet som påverkar prognosen positivt. För samhällsserviceförvaltningens del är det kostnadsutvecklingen för livsmedel, el och drivmedel, tillsammans med högre kostnader för personal än budgeterat samt uteblivna intäkter för outhyrda lokaler som orsakar underskottet.

Socialnämnden prognostiserar en negativ avvikelse på 13 miljoner kronor. Anledningen är främst en följd av ökat antal placeringar, köp av boende med särskild service samt hög vårdtyngd och komplexa ärenden som bidrar till ökade personalkostnader inom äldreomsorgen. Av kommunens regler för verksamhets- och ekonomistyrning framgår

att vid negativ avvikelse ska nämnden fatta beslut om åtgärder. Socialnämnden har tidigare i år fattat beslut om åtgärder och i september beslutade nämnden om att söka anslag hos Kommunfullmäktige för att täcka underskottet. Kommunfullmäktige kommer att hantera ansökan under hösten.

Inom barn- och utbildningsnämnden har det varit mycket vakanser under vårterminen, det prognostiserade överskottet på fyra miljoner kronor kan till största delen härröras till vakanserna samt till intäkter från staten.

Samtliga nämnder anger att det finns stora osäkerheter i prognoserna då omvärldsläget och dess effekter på ekonomi och verksamhet är svåra att förutse.

## Investeringar

De samlade investeringarna för perioden uppgår till 16,4 miljoner kronor, vilket motsvarar 16 procent av det budgeterade. Prognosen för året är 53 miljoner kronor, vilket är 51 miljoner kronor lägre än budgeterat. Förseningar i både beslutade och planerade investeringar orsakar överskottet. Osäkerhetsfaktorer i prognosen är eventuella kommande investeringsbeslut under hösten, eller att planerade projekt försenas ytterligare.

Större investeringsprojekt som har genomförts är arbete med iordningsställande av industrimark, förbättringsåtgärder i lokaler, inköp av modul till Nottebäckskolan samt åtgärder inom vatten- och avloppsnätet. Det pågår planering för ett stort antal nybyggnationsprojekt, utredningar har genomförts inför bland annat nytt demenscentrum i Älghult, grundskola i Åseda, ny förskola i Norrhult samt ny grundskola i Älghult.

## Likviditet och låneskuld

Likviditeten har under året ökat, från 158 till 167 miljoner kronor. Investeringsnivån för årets första åtta månader har varit låg och därmed har ingen nyupplåning behövts genomföras.

## Soliditet

Soliditeten anger hur stor del av tillgångarna som har finansierats med eget kapital. Det finns en fastställd målsättning om en soliditet på minst 50 procent. Soliditeten vid delårsbokslutet är 54 procent (51,7 föregående år). Sättet att redovisa pensionsskulden påverkar soliditeten. Om hänsyn tas till pensionsskulden i ansvarsförbindelsen, är soliditeten 24,2 procent (18,3 föregående år).

## Pensionsskuld

Beräkningarna som har gjorts av Skandia utgår från SKR:s riktlinjer för beräkning av pensionsskuld, RIPS.

	2022	2021
Pensionsmedelsförvaltning	31 augusti	31 augusti
Avsättning till pensioner	60 513	58 961
Löneskatt på avsättning	14 680	14 304
<b>Summa avsättning</b>	<b>75 193</b>	<b>73 265</b>
Pensionsskuld intjänad före 1998	144 727	150 974
Löneskatt	35 111	36 626
<b>Summa ansvarsförbindelse</b>	<b>179 838</b>	<b>187 600</b>
<b>Totala förpliktelser</b>	<b>255 031</b>	<b>260 865</b>
Finansiell placering (bokfört värde)	0	0
Finansiell placering (marknadsvärde)	0	0
Finansiell placering (markn.värde-bokf. v)	0	0
<b>Återlåning i verksamheten</b>	<b>255 031</b>	<b>260 865</b>

Återlåningen i verksamheten minskar sedan förra årets delårsbokslut med 5,8 miljoner kronor. Ansvarsförbindelsen minskar med 7,8 miljoner kronor, utbetalningarna är på en högre nivå än uppräkningsarna till följd av förändringar i prisbasbelopp, livslängdsantaganden och ränteförändringar. Avsättningen däremot ökar med 1,9 miljoner kronor, främst till följd av förändringar i prisbasbelopp och ränteförändringar.

## Den kommunala koncernen

I delårsbokslutet upprättas ingen gemensam ekonomisk redovisning för koncernen. I det här avsnittet redogörs kort för de kommunala bolagens och kommunalförbundens ekonomi och resultat.

**AB Uppvidingehus** redovisar ett positivt delårsresultat på 3,7 miljoner kronor för perioden (4,6 miljoner kronor föregående år)

och prognosen för året i enlighet med budget, 3,7 miljoner kronor. Nybyggnation av lägenheter pågår. I Alstermo är nio marklägenheter under uppförande, inflyttningsklara till mars 2023. Planering pågår för nybyggnation av bostadslägenheter på flera orter i kommunen. Vakansgraden har under året varit något högre på grund av lägre efterfrågan, men även då många lägenheter på grund av pågående reovering inte har varit uthyrningsbara. Under året har kostnaderna gällande underhåll varit på en relativt hög nivå då det finns stora behov av reoveringar i bolagets bestånd. Även energikostnaderna har ökat och ligger något över budget, temperaturen över vintersäsongen påverkar utfallet för resten av året.

**UppCom AB** redovisar ett positivt delårsresultat på 3,7 miljoner kronor (4,4 miljoner kronor föregående år). Prognosen för året är ett positivt resultat i enlighet med budget, sex miljoner kronor. Fiberutbyggnaden fortsätter på landsbygden och i tätorterna genomförs förtätningar. Under året har ett projekt för utveckling av smarta sensorer startats upp av bolaget.

**Räddningstjänst Östra Kronoberg** redovisar ett negativt delårsresultat på 317 tusen kronor. Prognosen för året är minus 546 tusen kronor. Det negativa resultatet beror främst på höga kostnader i samband med sommarens ovanligt höga larmfrekvens gällande bränder i skog och mark. Fram till den sista augusti är antalet utryckningar till följd av brand i skog och mark 84, att jämföras med ett 30 tal både 2020 och 2021. Flertalet av bränderna har blivit kostnadsdrivande, då det krävts många mantimmar att hantera händelserna, men även till följd av att utrustning har blivit skadad eller förstörd. Kostnaden för en av bränderna passerar självrisabeloppet och en ansökningsprocess om ersättning från MSB pågår. Antalet larm till följd av trafikolycka och hjärtstopp är också högt under årets första åtta månader.

**Kretslopp Sydost** redovisar ett positivt delårsresultat på 5,9 miljoner kronor (13,4

miljoner kronor föregående år). Prognosen för året är ett positivt resultat på 2,7 miljoner kronor. Förbundet har i och med det förändrade omvärldsläget drabbats av kostnadsökningar, främst gällande drivmedel, entreprenadkostnader, el och avfallsbärare. Årets investeringar uppgår till 348 tusen kronor, att jämföras med 15,3 miljoner kronor förra året då anläggningar övertogs från andra kommuner till följd av utvidgningen av förbundet.

## Balanskravsresultat

För Sveriges kommuner gäller balanskravet, vilket innebär att kommunernas intäkter för varje enskilt år måste överstiga kostnaderna.

I delårsrapporten upprättas en separat balanskravsavstämning som ska visa om balanskravet för året beräknas uppnås eller inte. Balanskravsresultatet kan skilja sig från årets resultat om kommunen under året redovisar realisationsvinster eller förluster. Hänsyn till förändringar i resultatutjämningsreserven tas också vid beräkning av balanskravsresultatet. Ett negativt balanskravsresultat ska återställas inom tre år.

Balanskravsresultatet i bokslutet för 2020 medförde att tidigare års negativa balanskravsresultat på totalt 32,2 miljoner kronor återställdes. Därmed har kommunen inga negativa balanskravsresultat längre.

Avstämning mot balanskrav, tkr	Prognos 2022	Bokslut 2021
Årets resultat	23 000	18 911
Realisationsförlust	0	242
Realisationsvinst	0	-347
<b>Justerat resultat</b>	<b>23 000</b>	<b>18 806</b>
Medel till RUR*	12 550	0
Medel från RUR		0
<b>Balanskravsresultat</b>	<b>10 450</b>	<b>18 806</b>

Prognosen för året innebär ett balanskravsresultat på 10,5 miljoner kronor, efter att medel avsatts i resultatutjämningsreserven.

## Reservutjämningsreserv (RUR)

Under 2013 beslutade Kommunfullmäktige att inrätta en resultatutjämningsreserv inom det egna kapitalet. Resultatutjämningsreserven består av tidigare års positiva resultat och har uppgått som mest till 30 miljoner kronor. Av riktlinjerna för god ekonomisk hushållning som fastställts av Kommunfullmäktige, framgår hur resultatutjämningsreserven ska hanteras i kommunen.

Det är Kommunfullmäktige som i samband med fastställande av årsredovisningen beslutar om förändringar i resultatutjämningsreserven. I år föreslås en maximal avsättning till resultatutjämningsreserven,

vilket innebär att den del av årets resultat som överstiger en procent av summan av skatter och utjämnings och som inte överstiger det fastställda taket för reserven på 25 miljoner kronor sätts av till reserven.

År/Tkr	Resultatutjämningsreserv	
	Årets Förändring	Utgående värde
2013	21 115	21 115
2014	3 020	24 135
2015	0	24 135
2016	5 830	29 965
2017	-3 015	26 950
2018	-7 000	19 950
2019	-7 500	12 450
2020	0	12 450
2021	0	12 450
2022	12 550	25 000

A photograph of a rural landscape at sunset. In the foreground, there is a field of tall grass and a wire fence with wooden posts. A large tree trunk is visible on the right side. The background shows a line of trees under a warm, orange sky. A white speech bubble is overlaid on the bottom right of the image.

## **Ekonomisk redovisning**

Den ekonomiska redovisningen innehåller resultat- och balansräkning, kassaflödesanalys, notapparat samt drift- och investeringsredovisning.

## Resultaträkning

	Not	Kommun Budget	Kommun Prognos	Jan-Aug 2022	Jan-Aug 2021	Bokslut 2021
Verksamhetens intäkter	1	138 540	143 000	95 434	100 091	149 706
Verksamhetens kostnader	2	-773 494	-783 388	-504 884	-503 543	-771 785
Avskrivningar	3	-25 775	-19 000	-12 416	-13 069	-19 719
<b>Verksamhetens nettokostnader</b>		<b>-660 729</b>	<b>-659 388</b>	<b>-421 866</b>	<b>-416 520</b>	<b>-641 798</b>
Skatteintäkter	4	433 267	446 874	297 864	286 534	432 236
Generella statsbidrag och utjämning	5	235 362	236 914	161 173	150 019	229 476
<b>Verksamhetens resultat</b>		<b>7 900</b>	<b>24 400</b>	<b>37 172</b>	<b>20 033</b>	<b>19 914</b>
Finansiella intäkter	6	400	600	475	264	489
Finansiella kostnader	7	-1 700	-2 000	-1 868	-1 342	-1 492
<b>Resultat efter finansiella poster</b>		<b>6 600</b>	<b>23 000</b>	<b>35 779</b>	<b>18 954</b>	<b>18 911</b>
Extraordinära poster						
<b>Årets resultat</b>		<b>6 600</b>	<b>23 000</b>	<b>35 779</b>	<b>18 954</b>	<b>18 911</b>

## Kassaflödesanalys

	Not	Jan-Aug 2022	Jan-Aug 2021	Bokslut 2021
<b>Den löpande verksamheten</b>				
Årets resultat		35 779	18 955	18 911
Justering för avskrivningar		12 416	13 069	19 719
Justering för avsättningar		-3 877	9 580	23 320
Övrig justering	8	-595	-656	2 142
Justering för realisationsvinst/förlust	9	0	22	-105
<b>Kassaflöde före förändring av rörelsekapital</b>		<b>43 723</b>	<b>40 969</b>	<b>63 987</b>
<b>Ökning/minskning av kortfristiga fordringar</b>				
Ökning / minskning förråd och varulager		-24 349	-31 308	-10 010
Ökning/minskning av kortfristiga rörelseskulder		-417	0	0
<b>Kassaflöde från den löpande verksamheten</b>		<b>25 857</b>	<b>13 075</b>	<b>47 902</b>
<b>Investeringsverksamheten</b>				
Försäljning av anläggningstillgångar/investeringsbidrag	10	83	2 913	4 146
Investering i materiella anläggningstillgångar		-16 017	-8 419	-19 638
Investering leasingbilar		0	0	0
Försäljning av finansiella anläggningstillgångar		0	0	0
Investering i finansiella anläggningstillgångar		0	0	0
<b>Kassaflöde från investeringsverksamheten</b>		<b>-15 934</b>	<b>-5 506</b>	<b>-15 492</b>
<b>Finansieringsverksamheten</b>				
Amortering/nyupptagna lån		0	0	0
Förändring av finansiella anläggningstillgångar		-2 246	-11 259	-28 295
Förändring av långfr skulder		503	332	-736
Minskning av långfristiga fordringar		0	0	0
<b>Kassaflöde från finansieringsverksamheten</b>		<b>-1 743</b>	<b>-10 927</b>	<b>-29 031</b>
<b>Årets kassaflöde</b>		<b>8 181</b>	<b>-3 358</b>	<b>3 379</b>
<b>Likvida medel vid årets början</b>		<b>158 841</b>	<b>155 461</b>	<b>155 461</b>
<b>Likvida medel vid periodens slut</b>		<b>167 022</b>	<b>152 103</b>	<b>158 841</b>

## Balansräkning

	Not	Jan-Aug 2022	Jan-Aug 2021	Bokslut 2021
<b>TILLGÅNGAR</b>				
<b>Anläggningstillgångar</b>				
<b>Materiella anläggningstillgångar</b>				
Mark, byggnader och tekniska anläggningar	11	263 547	269 432	268 695
Pågående ny- och ombyggnationer	12	18 680	8 195	9 261
Maskiner och inventarier	13	18 578	17 861	18 551
Bilar och andra transportmedel	14	1 773	1 709	1 352
<b>Summa materiella anläggningstillgångar</b>		<b>302 578</b>	<b>297 196</b>	<b>297 859</b>
<b>Finansiella anläggningstillgångar</b>	15	29 719	22 464	27 474
<b>Summa anläggningstillgångar</b>		<b>332 297</b>	<b>319 660</b>	<b>325 333</b>
<b>Bidrag till infrastruktur</b>				
Bidrag till infrastruktur	16	15 782	4 362	16 389
<b>Summa bidrag till infrastruktur</b>		<b>15 782</b>	<b>4 362</b>	<b>16 389</b>
<b>Omsättningstillgångar</b>				
Förråd mm	17	417	0	0
Fordringar	18	89 400	86 350	65 051
Kassa och bank	19	167 023	152 103	158 841
<b>Summa omsättningstillgångar</b>		<b>256 840</b>	<b>238 453</b>	<b>223 893</b>
<b>SUMMA TILLGÅNGAR (tkr)</b>		<b>604 919</b>	<b>562 475</b>	<b>565 614</b>
<b>SKULDER OCH EGET KAPITAL</b>				
<b>Eget kapital</b>				
Ingående eget kapital		278 314	259 403	259 403
Ingående resultatutjämningsreserv, se notupplysning		12 403	12 403	12 403
<b>Nytt ingående kapital</b>		<b>290 717</b>	<b>271 806</b>	<b>271 806</b>
Årets resultat		35 779	18 955	18 911
<b>Summa eget kapital</b>		<b>326 496</b>	<b>290 761</b>	<b>290 717</b>
<b>Avsättningar</b>				
Avsättningar för pensioner och liknande förpliktelser	20	75 193	73 265	74 956
Andra avsättningar	21	18 258	10 323	22 372
<b>Summa avsättningar</b>		<b>93 451</b>	<b>83 588</b>	<b>97 328</b>
<b>Skulder</b>				
Långfristiga skulder	22	43 008	43 573	42 505
Kortfristiga skulder	23	141 964	144 554	135 065
<b>Summa skulder</b>		<b>184 972</b>	<b>188 126</b>	<b>177 570</b>
<b>SUMMA SKULDER OCH EGET KAPITAL</b>		<b>604 919</b>	<b>562 475</b>	<b>565 614</b>
<b>Ansvars- och borgensförbindelser</b>				
Borgensförbindelser, kommunala bolag		242 866	244 976	
Borgensförbindelser, övriga		17 283	17 283	
Pensionsförpliktelser inkl löneskatt	24	179 838	187 600	
Kommunalt förlustansvar		0	61	
<b>Summa</b>		<b>439 987</b>	<b>449 920</b>	



## Notapparat

	Jan-Aug 2022	Jan-Aug 2021
<b>Not 1</b>		
<b>Verksamhetens intäkter</b>		
Försäljningsmedel	8 200	6 714
Taxor och avgifter	23 285	23 881
Hyror och arrenden	7 370	7 834
Försäljning av verksamhet	5 668	5 061
Försäljning av anläggningstillg	0	22
Bidrag	50 912	56 580
Övriga ersättningar	0	0
	<b>95 434</b>	<b>100 091</b>
<b>Not 2</b>		
<b>Verksamhetens kostnader</b>		
Bidrag	12 783	13 346
Entreprenad och köp av verks	93 133	87 300
Lokalhyror	24 568	22 955
Personalkostnader	298 618	305 937
Övriga inköp	18 844	19 218
Övriga tjänster	56 938	54 787
	<b>504 884</b>	<b>503 543</b>
<b>Not 3</b>		
<b>Avskrivningar</b>		
Avskrivning anläggningstillg	11 635	12 758
Avskrivning leasing	780	310
	<b>12 416</b>	<b>13 069</b>
<b>Not 4</b>		
<b>Skatteintäkter</b>		
Egna skatteintäkter	287 929	279 861
Slutavräkning tidigare år	3 412	1 890
Prognosavräkning bokslutsår	6 524	4 783
	<b>297 864</b>	<b>286 534</b>
Skatteintäkterna baseras på SKR:s augustiprognos.		
<b>Not 5</b>		
<b>Generella statsbidrag och utjämning</b>		
Inkomstutjämning	91 860	84 976
Kostnadsutjämning	32 508	32 291
LSS utjämning	-2 489	-2 512
Generella statsbidrag	8 355	3 206
Regleringsbidrag/avgift	17 350	18 836
Kommunal fastighetsavgift	13 589	13 222
	<b>161 173</b>	<b>150 019</b>

	Jan-Aug 2022	Jan- Aug 2021
<b>Not 6</b>		
<b>Finansiella intäkter</b>		
Räntor	265	196
Övriga finansiella intäkter	210	68
	<b>475</b>	<b>264</b>
<b>Not 7</b>		
<b>Finansiella kostnader</b>		
Räntor	173	152
Räntor på pensionsskuld	1 564	1 112
Övriga finansiella kostnader	130	79
	<b>1 868</b>	<b>1 342</b>
<b>Not 8</b>		
<b>Övriga justeringar</b>		
Amortering leasingbilar	-543	-310
Investering leasingbilar	1 020	636
Justering leasingbil	0	-982
Justering förs fastighet	-1 679	0
Just uppl bidrag statl infrastruktur	607	0
	<b>-595</b>	<b>-656</b>
<b>Not 9</b>		
<b>Realisationsvinst/förlust</b>		
Reavinst, försäljning av fastighet	0	0
Reavinst, försäljning av fin tillg	0	0
Reavinst, försäljning av anl tillg	0	0
Reavinst försäljning inv	0	22
Reaförlust, försäljn av fin tillg	0	0
	<b>0</b>	<b>22</b>
<b>Not 10</b>		
<b>Investeringsverksamhet</b>		
Investeringsbidrag	0	0
Försäljning av anläggningstillg	0	50
Försäljning av fin. anläggningstillg	0	0
Försäljning av industrifastigheter	83	1 679
Försäljning av exploateringsfast		1 185
	<b>83</b>	<b>2 913</b>

	Jan-Aug 2022	Jan-Aug 2021
<b>Not 11</b>		
<b><u>Mark, byggnader och tekniska anläggningar</u></b>		
Ack. Anskaffningsvärde	741 093	728 003
Ack avskrivning	-463 183	-440 942
Ack nedskrivning	-9 216	-9 216
<b>Årets ingående värde</b>	<b>268 695</b>	<b>277 845</b>
Årets investeringar	4 233	4 089
Avyttringar och utrangeringar	-83	-2 864
Årets avskrivning	-9 304	-10 550
Överförda från eller till annat slag	6	911
Övriga förändringar	0	0
<b>Utgående värde</b>	<b>263 547</b>	<b>269 432</b>
<b>Not 12</b>		
<b><u>Pågående investeringar</u></b>		
Ingående nedlagda kostnader	9 261	5 942
Årets investeringar	9 425	3 482
IB överfört till pågående	0	64
Under året avslutade investeringar	-6	-1 293
	<b>18 680</b>	<b>8 195</b>
<b>Not 13</b>		
<b><u>Maskiner och inventarier</u></b>		
Ack. Anskaffningsvärde	167 269	164 041
Ack avskrivning	-148 129	-144 501
Ack nedskrivning	-588	-588
<b>Årets ingående värde</b>	<b>18 551</b>	<b>18 952</b>
Årets investeringar	2 359	848
Årets nedskrivning	0	0
Överförda till/från annat slag	0	317
Årets försäljning/utrangering	0	-49
Årets avskrivning	-2 332	-2 208
Övrig justering	0	0
	<b>18 578</b>	<b>17 861</b>
<b>Not 14</b>		
<b><u>Bilar och andra transportmedel</u></b>		
Leasingbilar	1 773	1 709
	<b>1 773</b>	<b>1 709</b>
<b><u>Finansiella leasingavtal</u></b>		
Totala minimileaseavgifter	1 773	1 709
Framtida finansiella kostnader	0	0
<b>Nuvärdet av minimileaseavgifter</b>	<b>1 773</b>	<b>1 709</b>
<b>Nuvärdet förfaller enligt följande</b>		
Inom 1 år	1 881	1 969
Senare än inom 1år men inom 5år	969	862
Senare än 5 år	0	0
	<b>2 850</b>	<b>2 831</b>

	Jan-Aug 2022	Jan-Aug 2021
<b>Not 15</b>		
<b><u>Finansiella anläggningstillgångar</u></b>		
Aktier kommunala bolag	5 000	5 000
Övriga aktier	1 084	1 084
Andelar och insatskapital	16 185	16 380
Övrig långfristig fordran	7 450	0
	<b>29 719</b>	<b>22 464</b>
<b>Not 16</b>		
<b><u>Bidrag till statlig infrastruktur</u></b>		
Vägtunnel väg 37	18 210	4 362
Upplöst belopp	-1 821	0
Årets upplösning	-607	0
	<b>15 782</b>	<b>4 362</b>
Period för upplösning av bidraget 20 år.		
<b>Not 17</b>		
<b><u>Förråd m m</u></b>		
Ingående anskaffningsvärde	0	0
Omklassificerat fr anläggningstillg	0	0
Exploateringsmark anskaffat	417	0
	<b>417</b>	<b>0</b>
<b>Not 18</b>		
<b><u>Fordringar</u></b>		
Förutbetalda kostnader	947	1 146
Upplupna intäkter	59 932	53 542
Kundfordringar	10 182	9 308
Moms och skatter	5 997	8 292
Övriga fordringar	12 341	14 062
	<b>89 400</b>	<b>86 350</b>
<b>Not 19</b>		
<b><u>Kassa och bank</u></b>		
Kassa	8	13
Bank och giro	162 985	148 248
Medlemskonto Södra	3 964	3 775
Konsum	66	66
	<b>167 023</b>	<b>152 103</b>
<b>Not 20</b>		
<b><u>Avsättning, pensionsskuld</u></b>		
Ingående avsättning	74 955	63 684
Nyintjänad pension	2 825	6 311
Utbetalningar	-1 033	-1 461
Ränte- och basbeloppsuppräknig	1 341	773
Försäkringstekniska grunder	0	3 691
Personalförändringar	0	0
Övrig post	-2 895	267
<b>Återstående avsättning</b>	<b>75 193</b>	<b>73 265</b>

	Jan-Aug 2022	Jan-Aug 2021
<b>Not 21</b>		
<b><u>Andra avsättningar</u></b>		
A. Bidrag till statlig infrastruktur	11 219	0
B. Sluttäckning Linneberga	7 039	10 323
	<b>18 258</b>	<b>10 323</b>
<b>Not 21 A</b>		
<b><u>Avsättning bidrag till statlig</u></b>		
Ingående värde	15 333	0
Årets avsättning	0	0
Värdeförändring	0	0
Årets intäkter	0	0
I anspråktagande under året	-4 114	0
	<b>11 219</b>	<b>0</b>
<b>Not 21 B</b>		
<b><u>Avsättning, sluttäckning Linneberga</u></b>		
Ingående värde	7 039	14 001
Årets avsättning	0	0
Värdeförändring	0	0
Årets intäkter	0	0
I anspråktagande under året	0	-3 678
<b>Återstående värde</b>	<b>7 039</b>	<b>10 323</b>
Avsättningen avser sluttäckning av deponianläggningen i Linneberga. Beräknas vara genomförd 2023/2024		
<b>Not 22</b>		
<b><u>Långfristiga skulder</u></b>		
A. Långfristig skuld	40 000	40 000
B. Långfristig leasing skuld	969	862
C. Långfristig VA skuld	2 039	2 711
	<b>43 007</b>	<b>43 573</b>
<b>Not 22 A</b>		
<b><u>Långfristiga skulder</u></b>		
Ingående värde	40 000	40 000
Förra årets kortfristiga del	0	0
Nästa års amortering	0	0
Nyupptagna lån	0	0
Årets amortering	0	0
	<b>40 000</b>	<b>40 000</b>
<b>Not 22 B</b>		
<b><u>Långfristig leasing skuld</u></b>		
Ingående värde	466	530
Förra årets kortfristiga del	0	0
Nästa års amortering	0	332
Nyanskaffning	503	0
Årets amortering	0	0
	<b>969</b>	<b>862</b>
<b>Not 22 C</b>		
<b><u>Långfristig VA skuld</u></b>		
Ingående värde	2 039	2 711
Årets resultat	0	0
I anspråktagande under året	0	0
	<b>2 039</b>	<b>2 711</b>

	Jan-Aug 2022	Jan-Aug 2021
<b>Not 23</b>		
<b><u>Kortfristiga skulder</u></b>		
Pensionsskuld individuell del	9 206	8 988
Leverantörsskulder	19 909	22 191
Skatter och moms	22 592	28 037
Semesterlöneskuld	29 259	29 187
Upplupna kostnader	17 215	13 885
Förutbetalda intäkter	7 569	11 938
Interimsposter	24 442	15 398
Schablonersättning MV	7 586	10 945
Övriga skulder	4 186	3 985
	<b>141 964</b>	<b>144 553</b>
<b>Not 24</b>		
<b><u>Pensionsskuld, ansvarsförbindelse</u></b>		
Ingående ansvarsförbindelse	181 980	190 411
Pensionsutbetalningar	-5 971	-7 864
Ränte- och basbeloppsuppräkring	4 359	3 152
Försäkringstekniska grunder	0	4 594
Nyintjänad pension	0	0
Övrig post	-530	-2 693
<b>Utgående ansvarsförbindelse</b>	<b>179 838</b>	<b>187 600</b>
Ingen del av förpliktelsen har tryggats genom försäkring.		
Aktualisering-/utredningsgrad	97%	97%

## Notupplysningar

NOTUPPLYSNINGAR	Jan-Aug 2022	Jan-Aug 2021
<b>Upplýsning om ingående delar i pensionsavsättning</b>		
Särskild avtals-/ålderspension	198	161
Förmånsbestämd/kompl pension	50 290	48 287
Ålderspension	9 645	10 026
Pension till efterlevande	379	486
<b>Summa pensioner</b>	<b>60 512</b>	<b>58 961</b>
Löneskatt	14 680	14 304
<b>Summa avsättning</b>	<b>75 193</b>	<b>73 265</b>
Antal visstidsförordnanden	2	2
Aktualiserings-/utredningsgrad	97%	97%
Ingen del av förpliktelsen har tryggats genom försäkring		
<b>Upplýsning om ingående delar i ansvarsförbindelse</b>		
Pension till efterlevande	1 343	1 549
Intjänat före -97	128 839	133 090
Livränta	3 904	4 048
Ålderspension	10 641	12 287
Visstidspension	0	0
Sjukpension	0	0
<b>Summa pensioner</b>	<b>144 727</b>	<b>150 974</b>
Löneskatt	35 111	36 626
<b>Summa ansvarsförbindelse</b>	<b>179 838</b>	<b>187 600</b>
<b>Upplýsning Resultatutjämningsreserv</b>		
<b>Ingående värde</b>	<b>12 403</b>	<b>12 403</b>
Reservering	0	0
Utnyttjande	0	0
<b>Summa efter fastställande</b>	<b>12 403</b>	<b>12 403</b>

## Redovisningsprinciper

RKR rekommendation	Uppfylls	Kommentar
R.1 Bokföring och arkivering	Ja	
R2. Intäkter		Schablonintäkt för nyanlända matchas mot kostnader under tillståndsåret plus tre år. KF 2017-09-26, §82. Resultateffekt i delår 2022, en miljon kronor.
R3. Immateriella anläggningstillgångar	Ja	
R4. Materiella anläggningstillgångar	Ja	Komponentavskrivning tillämpas vid nybyggnation av fastigheter.
R5. Leasing	Ja	
R6. Nedskrivningar	Ja	
R7. Finansiella tillgångar och skulder	Ja	
R8. Derivat och säkringsredovisning		Ej aktuell
R9. Pensioner	Ja	
R11. Extraordinära och jämförelsestörande poster	Ja	Som jämförelsestörande poster betraktas poster som är sällan förekommande och överstiger fem miljoner kronor.
R12. Byte av redovisningsprinciper		Ej aktuell
R13. Kassaflödesanalys	Ja	
R14. Drift och investeringar	Ja	
R15. Förvaltningsberättelse	Ja	
R16. Sammanställda räkenskaper	Ja	Sammanställda räkenskaper upprättas inte i delårsbokslutet.
R17. Delårsrapport	Ja	
R18. Övriga upplysningar som ska lämnas i not	Ja	

Redovisningsprinciperna som tillämpas i delårsbokslutet avviker inte från de som tillämpas i årsredovisningen.

Avvikelse mot god redovisningssed. Semesterlöneskulden i delårsbokslut motsvarar inte antalet intjänade semesterdagar per 0831. Skulden i delåret är 11 miljoner kronor för hög på grund av uttagen förskottssemester. I takt med intjänande minskar differensen för varje månad fram till årsskiftet.

## Driftredovisning

Driftredovisning per verksamhetsområde, tkr	Kostnad	Intäkt	Utfall 31/8 2022	Utfall 31/8 2021	Budget 31/8-22	Delår Avvikelse	Prognos avvikelse
Revision	517		517	517	517	0	0
Kommunstyrelse	111 500	43 203	68 297	66 941	73 409	5 112	0
Överförmyndarnämnd	911		911	751	739	-172	0
Barn- och utbildn.nämnd	201 620	33 933	167 687	166 451	179 569	11 882	4 000
Socialnämnd	206 592	27 924	178 668	171 023	170 072	-8 596	-13 000
Miljö- och byggn.nämnd	5 717	2 217	3 500	3 487	3 910	410	0
HUL - lönenämnd	4 407	4 407	0	0	0	0	0
<b>TOTALT NÄMNDER</b>	<b>531 263</b>	<b>111 685</b>	<b>419 579</b>	<b>409 170</b>	<b>428 215</b>	<b>8 636</b>	<b>-9 000</b>
<b>FINANS</b>			<b>-455 358</b>	<b>-428 126</b>	<b>-432 395</b>	22 963	25 400
<b>ÅRETS RESULTAT</b>			<b>35 779</b>	<b>18 956</b>	<b>4 180</b>	<b>31 599</b>	<b>16 400</b>

I förhållande till periodens budget, redovisar nämnderna ett positivt resultat om 8,6 miljoner kronor per den 31:a augusti. Prognosen för året är 17,6 miljoner kronor sämre. Det är socialnämnden som till följd av ökade placeringskostnader prognostiserar ett underskott i förhållande till budget. I avsnittet, Ekonomisk redovisning, finns mer information om nämndernas resultat.

### Budgetförändringar 2022

Nämnd, tkr	Fastställt budget	Löneökningar	Omfördelning nämnder	Centrala fonder	Aktuell budget
Kommunstyrelsen	107 974	1 141	-1 301	2 819	110 633
Barn- och utbildningsnämnd	265 664	3 025	1 476	222	270 387
Socialnämnd	251 483	3 697	-175	103	255 108
Miljö- och byggnadsnämnd	5 684	181			5 865
<b>Summa</b>	<b>630 805</b>	<b>8 044</b>	<b>0</b>	<b>3 144</b>	<b>641 993</b>

Omfördelning mellan nämnderna avser flytt av arbetsmarknads- och etableringsenheten från kommunstyrelsen och socialnämnden till barn- och utbildningsnämnden i enlighet med Kommunfullmäktiges beslut 2022-04-05, §50.

Årets förändring för löneökningar avser tillskott för lönerrevisionen 2022. De nya lönerna gäller från och med 1:a april 2022. Utöver centrala löneökningsmedel har kommunstyrelsen ett antal centrala budgetposter till sitt förfogande, nedan redogörs för budgetförändringar som genomförts från de centrala medlen.

Kommunstyrelsen har tillförts medel för nytt intranät samt e-handelssystem, för kostnad för tom lokal på Solgården i Norrhult, till ökade kostnader för infrastruktur på nya industriområdet Kållehytte samt för kompetensutveckling inom kommunledningsförvaltningen.

Barn- och utbildningsnämnden har tillförts medel för ökade kostnader till följd av nya modulen vid Nottebäcksskolan och socialnämnden för kompetensutveckling inom hälso- och sjukvårdsverksamheten.

## Investeringsredovisning

De samlade investeringarna de första åtta månaderna uppgår till 16,4 miljoner kronor, vilket motsvarar 16 procent av det budgeterade. Prognosen för året är 53 miljoner kronor, vilket är 51 miljoner kronor lägre än budgeterat. Förseningar i både beslutade och planerade investeringar orsakar överskottet. Osäkerhetsfaktorer i prognosen är eventuella kommande investeringsbeslut under hösten, eller att planerade projekt försenas ytterligare.

Större investeringsprojekt som har genomförts är arbete med iordningsställande av industrimark, förbättringsåtgärder lokaler, inköp av modul till Nottebäckskolan samt åtgärder inom vatten- och avloppsnätet. Det pågår planering för ett stort antal ombyggnations- och nybyggnationsprojekt i kommunen, utredningar har genomförts inför bland annat nytt demenscentrum i Älghult, grundsärskola i Åseda, ny förskola i Norrhult samt ny grundskola i Älghult.

I maj 2020 fastställde Kommunfullmäktige styrdokumentet, Regler för investeringar. Gränsen mellan drift och investering är ett halvt prisbasbelopp. Av reglerna framgår att om budgetmedel har avsatts för ett visst investeringsändamål och medlen inte har kunnat användas helt eller delvis till ändamålet, kan budgetmedel efter beslut i Kommunfullmäktige, flyttas över till kommande år. I maj 2022 har Kommunfullmäktige beslutat om att tillföra 29,4 miljoner kronor från tidigare år till årets investeringsbudget.

Avskrivningstiden baseras på bedömd nyttjandetid för respektive investering och påbörjas när investeringen tas i bruk. Komponentavskrivning tillämpas på nybyggnationer, följande komponenter och avskrivningstider används: Stomme, 60 – 70 år, tak 25 – 30 år, fasad 30 – 40 år, fönster 25 år, badrum/våtutrymmen 15 år, VVS 20 – 30 år, ventilation 20 – 30 år, el 25 – 30 år, storkök 20 år, övrigt 20 år.

	Budget	Utfall	Prognos
Investeringsredovisning, tkr	2022	31/8	2022
<b>Kommunstyrelsen</b>			
Inventarier KLF	100	12	100
Maskinell utrustning	150	0	150
IT och digitalisering	3 000	289	1 000
Korttidsboende Lenhovda	16 216	0	0
Ombyggn. Grunskola Lhda	4 000	0	0
Trafiklösning 23/37	11 722	2 743	11 722
Mark och exploatering	11 830	1 257	10 000
Modul Nottebäckskolan	1 600	1 179	1 600
Utredning/projektering	1 580	4 849	5 500
Inv i verksamhetslokaler	2 490	1 608	3 500
Ks disponibla medel	41 432	277	10 000
Kultur och fritid	400	101	400
Gator och vägar	1 800	332	800
Vatten- och avlopp	0	1 181	1 500
Beslysningsanläggning	1 211	1 086	1 500
Disponibla medel TU	3 000	0	2 211
	<b>100 531</b>	<b>14 913</b>	<b>49 983</b>
<b>Barn- och utbildningsnämnden</b>			
Inventarier	1 904	593	1 904
Inventarier vux	164	0	164
Inventarier kulturskolan	70	41	70
	<b>2 138</b>	<b>634</b>	<b>2 138</b>
<b>Socialnämnden</b>			
Inventarier ledning	70	53	70
Inventarier särskilt boende	330	517	471
Inventarier, daglig verksamhet,	35	0	35
Inv gruppboende LSS	40	0	40
Tekniska hjälpmedel	150	0	150
Inv. Nytt korttidsboende	900	0	0
Digitala lösningar	300	317	317
Inventarier korttidsboende	20	0	20
Inventarier hemsjukvård	100	0	100
	<b>1 945</b>	<b>886</b>	<b>1 203</b>
<b>Total</b>	<b>104 614</b>	<b>16 433</b>	<b>53 324</b>