



UPPVIDINGE
KOMMUN

Ramverk mot diskriminering och kränkande behandling

Uppvidinge Lärcenter, vuxenutbildning

2023/2024





Innehåll

INLEDNING	3
VISION	3
MÅL	3
KARTLÄGGNING	4
Elevernas delaktighet.....	5
CENTRALA BEGREPP / VAD ÄR EN KRÄNKANDE BEHANDLING	5
Direkt diskriminering	5
Kön.....	6
Könsöverskridande identitet eller uttryck.....	6
Etnisk tillhörighet.....	6
Religion och annan trosuppfattning.....	6
Funktionshinder.....	6
Sexuell läggning.....	6
Ålder.....	6
Annan kränkande behandling.....	7
Indirekt diskriminering	7
Trakasserier och kränkande behandling	7
Repressalier	7
AKTUELLA LAGAR OCH FÖRORDNINGAR	7
Skollag 6 kap, 6§.....	7
Skollag 6 kap, 8§.....	7
Diskrimineringslag 1 kap 1§	8
Rutiner	8
Främjande	9



Förebyggande.....	10
Mål och aktiviteter för läsåret 2023/2024	10
BILAGA.....	12
Utvärdering föregående läsårs mål och aktiviteter	12



Inledning

Syftet med Ramverk mot diskriminering och kränkande behandling är att främja elevers lika rättigheter oavsett kön, etnisk tillhörighet, religion eller annan trosuppfattning, sexuell läggning eller funktionshinder samt förebygga och förhindra diskriminering, trakasserier och kränkande behandling. Plan för kränkande behandling regleras av diskrimineringslagen och 6:e kap. i skollagen. Reglerna om aktiva åtgärder mot diskriminering finns i diskrimineringslagen 3 kap och omfattar samtliga diskrimineringsgrunder.

Vision

Uppvidinge lärcenter präglas av en lugn och trygg miljö med närhet mellan människor, fri från all form av kränkning, diskriminering, hot och våld. Hos oss har alla individer lika stort värde och lika rätt att bli sedda, hörda och respekterade.

Uppvidinge lärcenters etos innebär att på skolan känner sig alla elever och lärare välkomna, sedda och uppskattade och alla känner förtroende för verksamhetens olika delar. Alla elever och all personal arbetar långsiktigt för att uppnå mycket goda kunskapsresultat som ger förutsättningar för ett rikt personligt och yrkesrelaterat liv.

Språk används inom verksamheten som ett av de viktigaste redskapen för att uppnå nya kunskaper och för att bygga vidare på goda och förtroendeingivande relationer mellan människor i verksamheten. Skolans verksamhet, vad gäller såväl undervisning som administration, utgår från en tydlig struktur och personalen arbetar tillsammans systematiskt med att utvärdera och förbättra den.

Mål

Vårt mål är att varje individ ska känna trygghet och bli korrekt behandlad av personal och andra elever. Alla elever och all personal aktivt verkar för ett respektfullt och vänligt klimat där alla känner sig välkomna, sedda, uppskattade och känner förtroende för verksamhetens olika delar. På Uppvidinge lärcenter har alla individer lika stort värde, lika rättigheter och möjligheter. Inom vuxenutbildningen ska vi förebygga och bedriva ett aktivt arbete för att förhindra alla former av diskriminering, trakasserier och kränkande behandling.

1. Alla elever känner sig respekterade och trygga oavsett könstillhörighet, religionstillhörighet, funktionsvariation eller etnisk tillhörighet.

Hur når vi målet?

Personalen på skolan skall kontinuerligt och såväl under mentors- eller lektionstid som i den dagliga undervisningen verka för ett gott interaktionsarbete eleverna emellan.



2. Alla elever känner sig delaktiga i sin skolgång samt att elevinflytandet är synligt såväl i undervisningen som i övriga övergripande frågor på skolan.

Hur når vi målet?

All skolpersonal skall inkludera och göra eleverna delaktiga i planeringen av undervisningen och upplägget av kurserna.

Mentorerna på introduktionsprogrammet för regelbundna samtal med mentorseleverna angående deras skolgång och verkar för en god dialog där eleverna ges möjlighet att framföra åsikter och funderingar kring deras skolgång.

Undervisande lärare för betygsamtal med eleverna om deras skolgång i deras respektive kurser och utbildningspaket samt verkar för en god dialog där eleverna ges möjlighet att framföra åsikter och funderingar kring sin skolgång.

3. Alla elever skall känna till skolans Likabehandlingsplan och veta vart de ska vända sig om de upplever sig diskriminerade eller otrygga.

Hur når vi målet?

Mentorerna respektive undervisande lärare på komvux & SFI går i början av varje termin igenom Likabehandlingsplanen med mentorseleverna. Mentorn och undervisande lärare på komvux & SFI lyfter även planen under terminens gång för att diskutera de olika målen och för en kontinuerlig dialog kring hur vi kan förbättra arbetet med dessa. Samtliga lärare kopplar undervisningen till planen och synliggör det arbete och de diskussioner som berör Likabehandlingsplan.

Eleverna vid Uppvidinge lärcenter har fått information kring psykisk ohälsa. Detta i syfte att ge eleverna de verktyg och redskap som behövs för att kunna förbättra såväl skolresultat som ett högre välbefinnande.

Komvux elever har möjlighet att besöka och prata med skolsköterska för rådgivning om sin hälsa.

Kartläggning

Syftet med kartläggningen är att identifiera risker för diskriminering, trakasserier och kränkande behandling i verksamheten. De problem- och riskområden som identifieras ligger sedan till grund för planeringen av de åtgärder som ska genomföras för att förebygga och förhindra diskriminering, trakasserier och kränkande behandling under kommande år.

Varje läsår genomförs en *trygghetsenkät* för eleverna på introduktionsprogrammet samt en *trivselenkät* för elever på komvux & SFI. Enkäten genomförs under vårterminen och höstterminen ansvarig för skapandet av enkäten är planerare på Uppvidinge lärcenter. Rektorn ansvarar för att enkäterna skickas ut till mentorer och ansvariga/undervisande lärare, som i sin tur ansvarar för att eleverna nås och ges tid för att genomföra den. När enkäten är genomförd och sammanställd av planeraren skickas resultatet ut till rektor som sedan lyfter resultatet med EHT-gruppen,



personalen och eleverna. Resultatet i enkäten analyseras och utvärderas samt ligger till grund för kommande års Likabehandlingsplan.

Åtgärder

De åtgärder som gjorts under föregående år har gett effekt som även syns i trygghetsenkäten. En av de åtgärderna är att lärarna ska ha gått igenom likabehandlingsplanen och plan mot kränkande behandling med eleverna. En annan åtgärd att oftare synliggöra densamma och inkludera eleverna mer i arbetet med kränkande behandling. En ytterligare åtgärd att inkludera eleverna mer i planering och upplägg av undervisningen och föra täta samtal med eleverna kring deras skolgång och trivsel.

Åtgärderna bedöms ha fungerat bra eftersom eleverna har hög kännedom om likabehandlingsplan och om kränkande behandling. De vet vem de ska vända sig till om sådant förekommer. Det är ett arbete som behöver ofta gås igenom då eleverna ofta inte är de samma från läsår till läsår. Vanligt är att det börjar nya elever under läsårets gång som också behöver uppdateras.

Utvärdering

De förbättringar man kan göra under innevarande läsår är att anställa personal som talar elevernas modersmål och ha tätare möten med EHT där man samtalar om eleverna om deras trivsel och studieresultat. Det är en tillgång att ha personal som talar elevernas modersmål som kan vid förekommande fall uppfattade kränkningar och kränkande beteende på andra språk än svenska. Det bidrar också till att minska missförstånd från personalens sida. Tätare möten med EHT bör bidra till elevernas generella trivsel då vi kan fånga upp tidigt elever som mår dåligt.

Under innevarande läsår är en psykolog inbjuden att prata och informera om neuropsykiatriska diagnoser. Detta förväntas leda till bättre förståelse för elevers olika förutsättningar och till bättre trivsel och studieresultat.

Elevernas delaktighet

Eleverna är delaktiga i utformandet av Ramverket mot diskriminering och kränkande behandling genom att varje termin görs en enkät, för att uppmärksamma hur eleverna känner för de olika platserna på skolan. Utifrån denna kartläggning gör personalen en plan med mål och åtgärder för hur man ökar trivseln och tryggheten på dessa platser.

Centrala begrepp / vad är en kränkande behandling

Direkt diskriminering

- Med direkt diskriminering menas att ett barn missgynnas i förhållande till andra på grund av något av följande:
- Kön
- Könsoverskridande identitet eller uttryck
- Etnisk tillhörighet



- Religion eller annan trosuppfattning
- Funktionshinder
- Sexuell läggning
- Ålder
- Klass

Diskriminering på dessa grunder är förbjudet i lag. Undantaget är klass, som inte omnämns i lagtexterna. I Uppvidinge kommuns skolor har vi valt att nämna även klass och vi menar med detta ekonomisk och social bakgrund.

Kön

Kvinnor och män skall i skolan ha samma möjligheter att pröva och utveckla förmågor och intressen utan begränsningar utifrån stereotypa könsroller.

Könsöverskridande identitet eller uttryck

När någon inte identifierar sig med sin biologiska könstillhörighet som kvinna/flicka eller man/pojke genom sin klädsel eller på annat sätt ger uttryck för att tillhöra annat kön.

Etnisk tillhörighet

Här menas nationellt eller etniskt ursprung, hudfärg eller liknande förhållande.

Alla människor har en etnisk tillhörighet. Även om du är född i Sverige kan du tillhöra en annan etnisk folkgrupp. Du kan också tillhöra flera etniska folkgrupper. Var och en har rätt att identifiera sin egen tillhörighet. Skolan ska förebygga och förhindra diskriminering och trakasserier på grund av etnisk tillhörighet. Skolan ska också arbeta mot rasism och främlingsfientlighet.

Religion och annan trosuppfattning

Diskrimineringsgrunden avser diskriminering på grund av religion, annan trosuppfattning, annan religiös åskådning samt ateism.

Funktionshinder

Funktionshinder kan vara fysiska, psykiska eller intellektuella. Som funktionshinder räknas både sådana som syns och sådana som inte märks lika lätt till exempel allergi, dyslexi, hörsel- och synskador eller neuropsykiatrisk funktionsnedsättning.

Sexuell läggning

Med sexuell läggning menas homosexuell, bisexuell eller heterosexuell läggning samt transsexualism.

Ålder

Elever i våra verksamheter får inte diskrimineras på grund av sin ålder. Grunden för åldersdiskriminering är allmänna föreställningar om hur unga respektive äldre är, vad de klarar av och vilka drivkrafter de har.



Annan kränkande behandling

Annan kränkande behandling definieras som ett uppträdande som utan att ha någon koppling till någon särskild diskrimineringsgrund, kränker en elevs värdighet. Det kan vara mobbning men även enstaka händelser som inte är mobbning.

Indirekt diskriminering

Med indirekt diskriminering menas att en elev blir missgynnad på någon av de ovanstående grunderna genom att alla behandlas lika. Ett till synes neutralt beslut kan alltså vara diskriminerande. Om exempelvis alla elever serveras samma mat, kan utbildningsanordnaren indirekt diskriminera de elever som till exempel på grund av religiösa skäl behöver annan mat.

Trakasserier och kränkande behandling

Med trakasserier menas uppträdande som kränker en elevs värdighet och har samband med någon av de ovanstående grunderna.

Med kränkande behandling menas uppträdande som kränker en elevs värdighet, men som inte har samband med någon av de ovanstående grunderna.

Trakasserier och kränkande behandling kan vara:

- Fysiska (slag, knuffar)
- Verbala (hot, svordomar, öknamn)
- Psykosociala (utfrysning, grimaser, alla går när man kommer)
- Texter och bilder (teckningar, lappar, fotografier)
- Uppträdande av sexuell natur som kränker någons värdighet

Repressalier

Med repressalier menas att en elev utsätts för en negativ behandling på grund av att elev har anmält skolan för diskriminering eller påtalat förekomsten av trakasserier eller kränkande behandling. Sådana repressalier får inte förekomma.

Aktuella lagar och förordningar

Skollag 6 kap, 6§

Huvudmannen ska se till att det inom ramen för varje särskild verksamhet bedrivs ett målinriktat arbete för att motverka kränkande behandling av barn och elever.

Skollag 6 kap, 8§

Huvudmannen ska se till att det varje år upprättas en plan med en översikt över de åtgärder som behövs för att förebygga och förhindra kränkande behandling av barn och elever. Planen ska innehålla en redogörelse för vilka av dessa åtgärder som avses att påbörjas eller genomföras under det kommande året. Åtgärderna ska beskrivas i efterföljande plan.



Diskrimineringslag 1 kap 1§

Denna lag har till ändamål att motverka diskriminering och på andra sätt främja lika rättigheter och möjligheter oavsett kön, könsöverskridande identitet eller uttryck, etnisk tillhörighet, religion eller annan trosuppfattning, funktionshinder, sexuell läggning eller ålder.

Rutiner

Alla elever har lika rättigheter och ska bemötas med respekt oavsett kön, ålder, etnisk tillhörighet, religion eller trosuppfattning, sexuell läggning eller funktionsvariation. Uppvidinge lärcenter förebygger diskriminering, trakasserier och kränkande behandling. Alla nedvärderande ord och handlingar ska förebyggas. Lärcentret ska ge alla elever samma möjligheter att utveckla sina förutsättningar, behov och intressen inom ramen för skolans verksamhet.

Vi arbetar regelbundet med frågor kring trivsel, trygghet och värdegrund, både vid specifika tillfällen och som naturliga inslag i undervisningen. Varje läsår genomför vi trygghetsenkäter, en vänder sig till skolpersonal och en annan vänder sig till elever. Dessa trygghetsenkäter består av frågor kring bland annat likabehandling, trivsel, trygghet och studiero.

Regelbundet diskuteras elevers skolsituation i arbetslag, elevhälsoteam, och ledningsgrupp och vidtar därefter åtgärder som behövs. Alla som på något sätt är verksamma på Uppvidinge lärcenter ska direkt ingripa vid kränkningar, trakasserier, diskriminering och så vidare. Dessa kan yttra sig i både som ord och/eller handlingar. Eleverna uppmanas att prata med någon i skolpersonalen om de blir utsatta eller ser någon annan bli utsatt. De kan antingen samtala med den personal som var med eller var närmast under händelsen, eller den personal som eleven känner sig mest trygg med.

1. Den person som tar emot anmälan dokumenterar händelsen på en särskild digital plattform draftit eller Stella.
2. Rektor ansvarar för att utreda händelsen genom att kalla berörda parter till samtal. De berörda parterna har möjlighet att ta med en utomstående som eleven har förtroende för.
3. Rektor ansvarar för att eventuella kontakter med andra myndigheter tas samt bedömer om en polisanmälan är aktuell.
4. Underlag från samtal används i bedömningen om vilka åtgärder som skall sättas in.
5. Rektor ansvarar för att vidtagna åtgärder följs upp.
6. Om de vidtagna åtgärderna inte resulterat i att trakasserier eller kränkningar upphör, skall rektor besluta om det krävs ytterligare tillämpningar såsom avstängning i enlighet med Vuxenutbildningsförordningen kap 6 eller 5 kapitlet 14-16 och 24 §§ skollagen (2010:800).
 - Om personalens/elevens diskriminering, trakasserier eller kränkningar av elev/personal inte upphör efter utredning beslutar rektor om vidare åtgärder.
 - Om rektor har diskriminerat, trakasserat eller kränkt någon och detta inte upphört efter utredning skall beslut om anmälan till Arbetsmiljöverket fattas av förvaltningschef.

Vid misstanke om brott kontaktar alternativt anmäls detta till socialtjänsten enligt (SoL14 kap. 1 §) samt polisen.



Främjande

Främjande arbete handlar om att identifiera och stärka positiva förutsättningarna för likabehandling i verksamheten. Arbetet utgår ifrån vuxenutbildningen övergripande uppdrag att verka för demokratiska värderingar och mänskliga rättigheter. Detta värdegrundsarbete syftar till att förankra respekten för alla människors lika värde samt att utveckla en utbildning där alla elever känner sig trygga och kan utvecklas. Det främjande arbetet är en av verksamhetens fortgående uppgifter och bör därför bedrivas på ett kontinuerligt, systematiskt och målinriktat sätt.

Enligt 3 kap. 14 § diskrimineringslagen ska huvudmannen bedriva ett målinriktat arbete för att aktivt främja lika rättigheter och möjligheter för de barn eller elever som deltar i eller söker till verksamheten, oavsett kön, etnisk tillhörighet, religion eller annan trosuppfattning, funktionsnedsättning eller sexuell läggning.

Att främja allas lika rättigheter och möjligheter handlar om att skapa ett positivt klimat och är ett långvarigt aldrig upphörande arbete som kräver ett reflekterande och självkritiskt förhållningssätt inom organisationen. En hög medvetenhet fordras i alla beslut- och organisations led. I allt från val av läromedel till arbetsformer, bemötande och elevaktivitet i klassrummet.

Uppvidinge lärcenters värdegrund utgår från Skolverkets läroplan och övriga nationella styrdokument. Utöver det så:

1. arbetar vi med att träna eleverna i hur vi samtalar och bemöter varandra, samt ser till att alla blir sedda, hörda och respekterade. Detta sker genom att aktivt arbeta med attityder och värderingar i elevgrupper för att skapa ett positivt lärandeklimat.
2. har vi tillgänglig tid varje vecka där eleverna har möjlighet att träffa sina mentorer eller ansvarig/undervisande lärare enskilt. Då samtalar och reflekterar man kring sin kunskapsmässiga och sociala utveckling samt funderar kring den psykosociala miljön på skolan och i gruppen.
3. arbetar vi i arbetslag med kontinuerliga *elevårdskonferenser* med frågor rörande såväl elevgruppen som den enskilda individen.
4. ordnar skolan aktiviteter för att stärka sammanhållningen i sina undervisningsgrupper.
5. arbetar vi med att utveckla det reflekterande och professionella förhållningssättet.
6. strävar vi ständigt efter ökad elevmedverkan och ökat elevinflytande.

På Uppvidinge lärcenter utgår vi ifrån ett helhetsperspektiv på eleven, lärcentret och omvärlden. Vi lever alla i sammanhang där vi påverkar och påverkas av andra, allt som sker i samspel mellan människor. Vi söker lösningar på flera nivåer: organisationsnivå, gruppnivå och individnivå. Vi är noga med att vi är allas skola och att vi stödjer alla. Vi strävar efter att tala med varandra istället för om varandra. Vi förespråkar och uppmuntrar förståelse, tolerans och mångfald.



Förebyggande

Det förebyggande arbetet omfattar områden som i en kartläggning identifieras som riskfaktorer och syftar till att avvärja risken för diskriminering, trakasserier och kränkande behandling. Målet är att ingen som är i kontakt med Uppvidinge lärcenter ska uppleva ett kränkande bemötande.

För att uppnå målet genomför vi regelbundet elevenkäter för att kartlägga den psykosociala miljön på skolan. Vi har kontinuerliga möten med elevhälsoteamet på vuxenutbildningen och en utarbetad handlingsplan kring elevärenden.

Enligt 3 kap. 15 § diskrimineringslagen ska huvudmannen vidta åtgärder för att förebygga och förhindra att något barn eller någon elev som deltar i eller söker sig till verksamheten utsätts för trakasserier utifrån de sju diskrimineringsgrunderna.

Det förebyggande arbetet är viktigt och utgör tryggheten på skolan. Syftet med det förebyggande arbetet är att ha ett implementerat rutinmässigt arbetssätt som försvårar oönskade beteenden. För att förebygga så:

1. organiserar vi skoldagen så att vuxennärvaron och tillsynen är så hög som möjligt.
2. har vi tillgänglig tid där eleverna kan uppmärksamma sina mentorer eller ansvariga/undervisande lärare på oegentligheter.
3. genomför vi regelbundet elevenkäter för att kartlägga den psykosociala miljön på skolan.
4. har vi en utarbetad handlingsplan för gången i elevärenden från arbetslagen via elevhälsoteamet som efter kartläggning beslutar och följer upp.

Mål och aktiviteter för läsåret 2023/2024

Aktiva åtgärder mot diskriminering och kränkande behandling.

Mål	Syfte	Genomförande	Ansvariga	Utvärdering
Närvaro-uppföljning	Främja närvaro och minska studieavbrott	Noggrann uppföljning av elevernas närvaro. Kontinuerlig kontakt med eleverna utifrån fastslagen rutin. Vid fortsatt frånvaro, utskrivning enligt rutin.	All personal	Kontinuerligt
Kollegialt lärande och samarbete	Finna gemensamma verktyg för att möta elever och grupper utifrån behov inom vuxenutbildning	Specialpedagogik för lärande - kompetensutvecklingsinsats SPCM.	All personal	HT24



	n. Stärka det kollegiala arbetet.			
Samverkan	Skapa goda förutsättningar för elevernas utbildning och framtid	Extern samverkan med Lessebo, Alvesta, Högsby, arbetsförmedlingen, socialtjänst och vården.	All personal i olika samverkans former	Kontinuerligt
Flexibel undervisning	Skapa flexibel organisation utifrån elevernas behov, t.ex arbetande elever som behöver kombinera studier med arbete vilket främjar elevernas mående.	Att arbeta för att följa läroplanens intentioner genom att ha flexibel organisation och flexibel undervisning. Utveckla distans- och hybridundervisningen. Utbildning flippat klassrum	All personal	VT24
Ordning-regler	Skapa trygghet och studiero	Ta fram och förankra ordningsregler samt arbeta med dessa kontinuerligt under året.	All personal	Varje hösttermin
Analys av måluppfyllelse	Möjliggöra stödande åtgärder på organisation och individnivå för att eleverna ska nå så långt som möjligt.	En plan att följa upp skillnader i betyg/måluppfyllelse.	All undervisande personal, SYV samt skolledning	Kontinuerliga uppföljningar.
Individuell studieplansuppföljning	Följa upp elevernas progression, måluppfyllelse och studieavbrott.	SYV, ledning, speciallärare och lärare arbetar med samtalsmall i Quiculum.	All personal	Kontinuerligt. VT24



Bilaga 1.

Utvärdering föregående läsårs mål och aktiviteter

Mål	Syfte	Genomförande	Ansvariga	Utvärdering

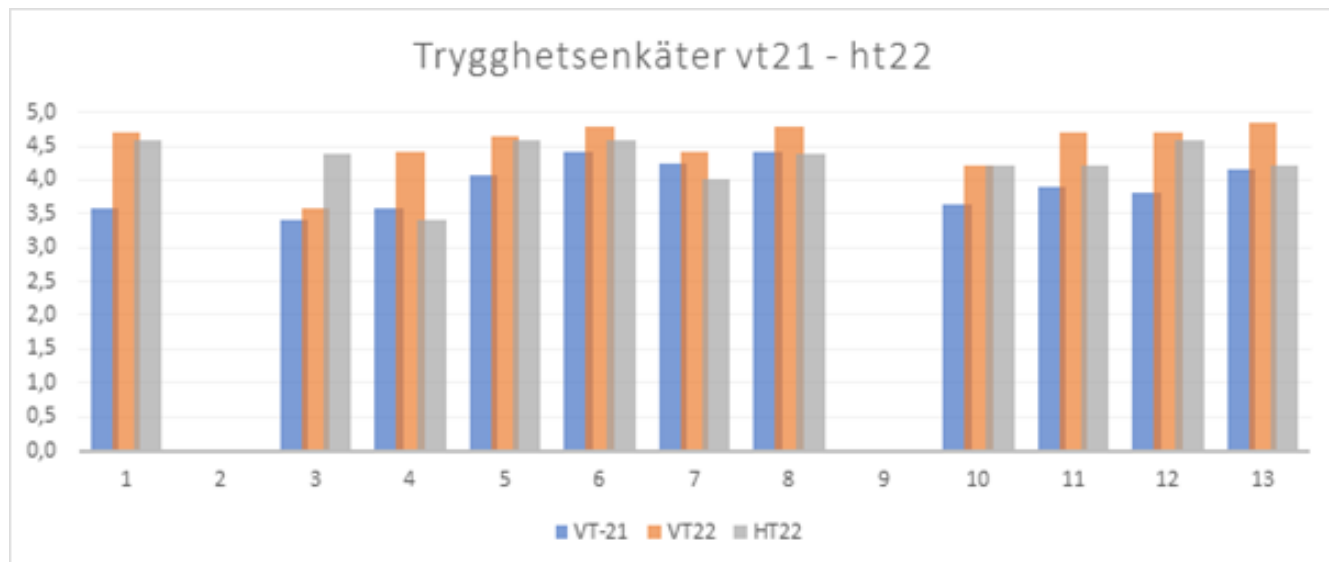
Bilaga 2. Resultat & analys av trygghetsenkäter

En analys av trygghetsenkäterna har genomförts. Det som går att utröna vid första anblicken är att flera av punkterna har fått en tydlig förbättring, inte minst när man granskar rådatan kan man se att medelvärdet för samtliga frågor är **3,9 för -21** jämfört med **4,5 för -22**. På frågan om trygghet i skolan kan man se en tydlig skillnad, från **3,6 för -21 till 4,7 vid den senaste mätningen**. Studiero har å andra sidan ökat desto mindre, här finns det mer att jobba på (3,4 år -21 jmf. Med 3,6 år -22).

Vidare kan man se en klar förbättring på fråga fyra till och med åtta, om än att nivån låg på en relativt tillfredsställande nivå redan -21. Här går att fastlägga att Lärcenter fortsätter upprätthålla och delvis förbättra bemötande, både elever sinsemellan och elever gentemot lärare, lokaler samt trygghet på raster och även ytor där man kan vara i ifred. Slutligen noteras på de sista frågorna, 10 – 13, en förbättring också även om den inte är stor så ligger den vid den senaste mätningen på en tillfredsställande nivå. Eleverna har alltså bättre kännedom om likabehandlingsplan och att skolan arbetar aktivt mot kränkande behandling och reagerar på det i förekommande fall samt att eleverna vet vem de ska prata med.

HT-22 genomfördes ytterligare uppföljning med samma frågor. Vid genomförandet av trygghetsenkäten HT-22 var sjukfrånvaron hög vilket gör att resultatet inte är tillförlitligt då underlaget utgörs av färre elever än föregående mätningar.

Den förbättring man kan se är att studiero har ökat tydligt jämfört med föregående mätningar. I nästan samtliga andra frågor har det skett minskning eller legat på samma nivå som vt-22 men högre än vid mätningen vt-21, undantaget på fråga 4 och fråga 7. En generell bild som målas upp är att flera saker har blivit bättre på lärcenter sedan vt-21 och man har även kunnat upprätthålla en allmänt hög nivå (resultat mellan 4 - 5) sedan dess.



Frågorna är som följande

1. Jag känner mig trygg i skolan.
2. Om jag känner mig otrygg, vad är det som gör att jag känner mig otrygg i skolan? (*fritext*)
3. Jag har studiero i skolan.
4. Det finns ställen i skolan jag kan vara ifred och studera utan att bli störd.
5. I skolan blir jag bra bemött av andra elever.
6. I skolan blir jag bra bemött av personalen
7. Lokalerna i skolan är rena och fräscha.
8. Jag känner mig trygg på mina raster (i korridorer, cafétorget o.s.v.)
9. Om jag är otrygg – varför är jag otrygg på mina raster? (*fritext*)
10. Jag känner till skolans likabehandlingsplan och förstår vad den innebär
11. Skolan arbetar aktivt med att förhindra kränkande behandling
12. Vuxna på skolan reagerar om en elev blir kränkt.
13. Jag vet vem på skolan jag ska prata med om någon har kränkt en annan elev.