



Norrhults Folkets Hus och Park

Byggnadsminnen i Kronobergs län

Copyright © 2012 Länsstyrelsen Kronoberg
Text: Samuel Palmblad, Kulturparken Småland AB.
Layout: C/o Lillebil AB
Tryck: Davidsons tryckeri, Växjö
ISBN: 978-91-89285-34-7
Dnr: 439-1137-12

Innehåll

Förord	6
Inledning.....	8
Organiserade samhällsmedborgare.....	10
Föreningsmångfald i Norrhult.....	12
Tillblivelsen av Folkets Hus och Folkets Park i Sverige.....	16
Bondkomik och kommersialisering	20
Dansbaneeländet.....	22
Arbetarrörelsen i Kronobergs län	24
Norrhults första Folkets Hus	25
Expansion, nybygge och Per Albin.....	27
Invigningen.....	30
Arkitektur, utformning, planlösning och stadgeändring.....	32
Krigsåren	40
Branting anländer.....	46
Långe-Sven.....	47
Gyllene tider och avmattning	49
Nysatsning och kulturskydd	54
Källor och litteratur.....	58

Förord

Norrhults nuvarande Folkets Hus och Park invigdes 1937. Platsen blev en social knutpunkt för hela samhället och här träffades människor för att umgås, roas men även utbildas. Otaliga arrangemang av skilda slag har genomförts i lokalerna, teater, bio, dans, revyer och kurser. Folkkära artister har uppträtt och för många besökare var det en stor händelse att gå in genom grindarna och möta alla människor. Utan ett stort samhällsengagemang, som byggde på ideella krafter, hade verksamheten inte kunnat bedrivas.

Själva byggnaden är välbevarad och så intressant att den förklarades som byggnadsminne år 1999.

Denna skrift berättar om Folkets Hus och Park i Norrhult, människorna, byggnaderna och föreningsverksamheten. Författare är 1:e antikvarie Samuel Palmblad, Kulturparken Småland AB.

Kristina Alsér
landshövding

Heidi Vassi
läsantikvarie



Inledning

År 1900 bestod Norrhult av sammanlagt sexton gårdar men detta skulle snart ändras. Fem år tidigare inledde Rosdala glasbruk sin verksamhet på orten, 1908 startade sågverket och två år senare etablerades Norrhults gjuteri. En järnvägsstation anlades 1902, vilket kraftigt påverkade samhällsstrukturen och som en konsekvens tillkom telegraf, post, affärer och skolor. Norrhult upplevde en påtaglig tillväxt under 1900-talets första decennier och byggnader uppfördes utan särskild planläggning. Samhället är ett utmärkt exempel på en typisk agrar by som förvandlades till en större bruksort tack vare industrialiseringen och förbättrade kommunikationer.



Norrhults samhälle som det redovisas på den ekonomiska kartan från 1952. Pilen markerar Folkets Hus och Park.

Norrhult 1959. **1:** Entrén till Folkets Hus och Park, i vägens förlängning syns byggnadens ena halva. **2:** Skydd av höga träd ligger gamla Folkets Hus från 1909. **3:** Stationsområdet **4:** Kommunhuset som uppfördes ungefär samtidigt som nya Folkets Hus men i en helt annan stil.
Foto: Smålands museums bildarkiv.



Ett stenkast från Norrhult ligger Klavreström. Dessa tvilling-samhällen uppvisar en snarlik utveckling under 1900-talet, även om Klavreström har en betydligt äldre industrihistoria. Naturligtvis uppstod en viss rivalitet mellan orterna, på gott och ont, som bl.a. inneburit varsitt Folkets Hus och egna

brandstationer. Norrhult ingick i Nottebäcks landskommun fram till 1971, då man inlemmades i Uppvidinge kommun med Åseda som huvudort. Sockenkyrkan från 1832 ligger i byn Nottebäck.

Organiserade samhällsmedborgare

Den svenska arbetarrörelsen började kraftsamla under 1880-talet och antalet fackföreningar ökade snabbt detta decennium. Storstrejken i Sundsvall 1879, August Palms första propagandamöte i Malmö 1881 och bildandet av socialdemokratiska arbetarpartiet 1889, är välkända milstolpar som starkt inverkat på den svenska demokratiutvecklingen.

Andra hälften av 1800-talet innebar stora samhällsomvälvningar där industrialisering, urbanisering, emigration, befolkningsökning och jordbruksskiften rubbade etablerade normer och hierarkiska mönster. Många människor lämnade sina relativt trygga och invanda boendemiljöer på landsbygden där arv, klass och traditioner styrte möjligheten att påverka sin livssituation. Förändringarna medförde att gamla lojaliteter ersattes med nya och de växande folkrörelserna erbjöd just en sådan social plattform som många människor sökte sig till. Det stela och starkt klassindelade samhället började sakta men säkert att lösas upp.

Nykerhets-, frikyrko- och arbetarrörelsen var de helt dominerande folkrörelserna och deras starka idealistiska framtoning syftade till att skapa bättre villkor för människor, men med olika mål och metoder. Samtliga tre etablerades i Norrhult men med tanke på ortens industriella prägel blev arbetarrörelsen klart dominerande och det är främst den följande texten som kommer att beröra.

Ett statligt övertagande av fabriker och dess produktion, skapandet av drägliga levnadsförhållanden och social

rättvisa var några av arbetarrörelsens grundkrav. Budskapet uppfattades som samhällsomstörtande inom vissa befolkningskikt. Detta medförde att föreningar ofta utsattes för myndighetstrakasserier och ett allmänt motarbetande. *Internationalens vålnad*¹ växte till en mardrömslik bild och nationens hela existens vilade på att dess spridning motarbetades. Denna åsikt var starkt etablerad bland makthavare och företagsägare, varför arbetarnas organiseringsförsök och byggande av särskilda Folkets Hus väckte stor misstänksamhet.

När journalisten och socialdemokraten Axel Danielsson talade vid invigningen av Folkets Hus i Malmö 1893 genomsyrades innehållet av det översitteri och oförstånd som man kände sig utsatt för. Danielsson hade dessutom suttit i fängelse några år tidigare för sina åsikter.

1 Äldre uttryck för att beskriva känslan av kommunismens ökade inflytande.

Men yttranderätten, ehuru i lagen medgiven, är beroende av tid och rum, liksom allt annat i denna världen, och rummets betydelse har vi på ett smärtsamt sätt lärt känna. Vi ha därför byggt oss eget hus, där vi ostörda kunna samlas till möte och överlägga om våra gemensamma angelägenheter samt upplåta en säker tillflyktsort för förföljda tankar.¹

I Utdrag från Danielssons tal 1893, Hall & Dunér, Svenska hus, 197 f.

Arbetarnas organiserande i fackföreningar innebar att pengar avsattes för att kunna ge understöd i samband med konflikter. Denna tabell från 1923 gäller Grov- och Fabriksarbetareförbundet, vars avdelning 348 var kopplad till Rosdala glasbruk i Norrhult.

Sv. Grov- och Fabriksarbetareförbundet.

Fr. o. m. 19 febr. 1923 utbetalas understöd till i konflikt deltagande understödsberättigade medlemmar enl. följande tabeller:

Till helbetalande medlemmar, som tillhört förbundet i minst 4 år:

Antal dagar	Utas barn	Barn ioberäknat						
		1 barn	2 barn	3 barn	4 barn	5 barn	6 barn	7 barn
	Kronor	Kronor	Kronor	Kronor	Kronor	Kronor	Kronor	Kronor
1	2.75	3.—	3.25	3.50	3.75	4.—	4.25	4.50
2	5.50	6.—	6.50	7.—	7.50	8.—	8.50	9.—
3	8.25	9.—	9.75	10.50	11.25	12.—	12.75	13.50
4	11.—	12.—	13.—	14.—	15.—	16.—	17.—	18.—
5	13.75	15.—	16.25	17.50	18.75	20.—	21.25	22.50
6	16.50	18.—	19.50	21.—	22.50	24.—	25.50	27.—

Till helbetalande medlemmar, som tillhört förbundet i minst 11 månader:

Antal dagar	Utas barn	Barn ioberäknat						
		1 barn	2 barn	3 barn	4 barn	5 barn	6 barn	7 barn
	Kronor	Kronor	Kronor	Kronor	Kronor	Kronor	Kronor	Kronor
1	2.—	2.25	2.50	2.75	3.—	3.25	3.50	3.75
2	4.—	4.50	5.—	5.50	6.—	6.50	7.—	7.50
3	6.—	6.75	7.50	8.25	9.—	9.75	10.50	11.25
4	8.—	9.—	10.—	11.—	12.—	13.—	14.—	15.—
5	10.—	11.25	12.50	13.75	15.—	16.25	17.50	18.75
6	12.—	13.50	15.—	16.50	18.—	19.50	21.—	22.50

Till helbetalande medlemmar, som tillhört förbundet i minst 6 månader:

Antal dagar	Utas barn	Barn ioberäknat						
		1 barn	2 barn	3 barn	4 barn	5 barn	6 barn	7 barn
	Kronor	Kronor	Kronor	Kronor	Kronor	Kronor	Kronor	Kronor
1	1.25	1.50	1.75	2.—	2.25	2.50	2.75	3.—
2	2.50	3.—	3.50	4.—	4.50	5.—	5.50	6.—
3	3.75	4.50	5.25	6.—	6.75	7.50	8.25	9.—
4	5.—	6.—	7.—	8.—	9.—	10.—	11.—	12.—
5	6.25	7.50	8.75	10.—	11.25	12.50	13.75	15.—
6	7.50	9.—	10.50	12.—	13.50	15.—	16.50	18.—

Vänd!

Föreningsmångfald i Norrhult

Den intensiva tillväxten i Norrhult under 1900-talets första årtionden innebar samtidigt att människor snabbt såg fördelarna med att samarbeta för att vidareutveckla samhället och förbättra sin livskvalitet. Nyinflyttade bar med sig erfarenheter från andra orter och inspirerade till föreningsengagemang. Frågor som berörde alltifrån husdjurens hälsa till behovet av arbetarrevolution skapade grunden till föreningsetableringar. Här följer en redogörelse av några av alla de sammanslutningar som startade sin verksamhet i början av 1900-talet. Antalet och mångfalden är imponerande.

Omkring år 1900 organiseras Nottebäcks socialdemokratiska arbetarkommun och Rosdala sjukkasse, 1907 Nykterhetslogen 603 Enighet av Verdandi, 1906 Kooperativa föreningen Star, 1907 Fackföreningen Avdelning 348 vid Rosdala glasbruk, 1908 Folkets Hus, 1902 Rosdala musikkår, 1910 Nottebäcks föreläsningsförening, 1907 Ungsocialistiska klubben, 1911 Norrhults svinförsäkringskassa, 1921 Schackklubben, 1919 Norrhults badhusförening, 1922 Norrhults bollklubb,

Personalen vid Rosdala glasbruk har varit starkt engagerade i Norrhults Folkets Hus och Park. Glasindustrin hade stor inverkan på utvecklingen av samhället och Rosdala var en betydande arbetsgivare under större delen av 1900-talet. Bilden är tagen 1962.

Foto: Smålands museums bildarkiv.





1930 Norrhults frivilliga brandkår, 1934 Föreningen för Norrhults svandamm och samhällets trevnad, 1933 Nottebäckes kommunistiska arbetarkommun.

Det fanns uppenbarligen stora möjligheter att delta i samhällsutvecklingen, på många olika plan. Samarbetet mellan föreningarna var ofta fruktsamt även om ideologiska ståndpunkter ibland satte käppar i hjulen. Andra världskriget innebar svåra slitningar, där till exempel åsikterna om Sovjetunionens anfall på Finland gick isär bland föreningsaktiva inom främst arbetarrörelsen. Tilltänkta styrelseledamöter avgick och i ett extremt fall förbjöds en förening att hyra Folkets Hus beroende på radikala åsikter. Mötesprotokollen belyser den hätska stämningen.

Det var förmodligen ingen märkvärdig händelse när den utspelade sig men följande exempel ger en bild av hur föreningar kunde hjälpa varandra. Efter bildandet av den frivilliga brandkåren 1930 uppfördes en elegant brandstation med hjälp av ideella krafter på orten. När den första brandbilen skulle inköpas lånade svinförsäkringsföreningen ut 600 kronor, summan utgjorde en betydande del av köpeskillingen. Många personer satt i flera styrelser och därför underlättades samarbetet.

Frivillighet är naturligtvis avgörande i all föreningsverksamhet. I protokoll och årsberättelser tydliggörs hur mycket av invånarnas fritid som kretsade kring föreningsengagemang

och aktiviteter. Att även ge ekonomiska bidrag blev en självklar gärning. Andelar tecknades, dagsverken presterades och byggmaterial skänktes.

Samtidigt medförde föreningslivet krav på solidaritet, att visa en enad front och vid behov delta i skilda aktioner. Exempelvis bestämde avdelning 348 vid Rosdala glasbruk år 1918 att Smålandsposten skulle bojkottas eftersom den ansågs motarbeta arbetarrörelsen. Vid strejken 1921 fastslogs att strejkbrytarnas namn skulle publiceras i tidningen Smålands folkblad, vilket för drabbade familjer kunde medföra utfrysning och svåra påfrestningar.



Folkets Hus har över landet utgjort en knutpunkt i samband med 1:a maj. Denna marsch passerar ett typiskt egnehemsområde i Norrhult 1978. Närmare 1000 personer sågs ha deltagit. Den 1 maj 1917 samlades arbetarna från Klavreström och Norrhult vid järnvägsstationen i Klavreström. Därefter marscherade man till Nottebäck, Rosdala musikkår spelade Internationalen och Arbetets söner. Demonstranterna bar banderoller med bl.a. krav på "bättre rösträtt", åttatimmars arbetsdag och krafttag mot svälten. Krig rädde i Europa och i Sverige hade omfattande ransoneringar genomdrivits. Foto: Tidningen Kronobergarens bildarkiv, Kronobergsarkivet.

Tillblivelsen av Folkets Hus och Folkets Park i Sverige

Mitt i den svenska sommarn finns en Folkets Park.

Där blir den rädde av en pilsner stor och stark.

*Där blir den sorgsne glad, här blir den arge snäll
och ensam eller tvåsam – det är sommarkväll.*

Beppe Wolgers¹

Möllevångsparken var en ökänd plats i Malmö där alkohol och kriminalitet skapade otrygghet och problem. I början av 1890-talet valde de nybildade socialdemokraterna att arrendera området och efter några säsonger inköptes parken. En av frontfigurerna i rörelsen, Axel Danielsson, lär ha myntat namnet Folkets Park och 1893 skedde invigningen. Syftet var tudelat, här kunde politisk agitation framföras samtidigt som människor erbjöds avkoppling, billiga nöjen och samkväm i en ordnad miljö. Arrangemanget föll mycket väl ut och snabbt spred sig konceptet över landet. I städer, i bruksorter och vid lämpliga vägschal på landsbygden etablerades folkparker. Tillväxten var så omfattande att en centralorganisation bildades 1905 i syfte att stärka de enskilda parkerna. Huvudsätet blev Eskilstuna, men 1930 flyttade man till Stockholm.

Den fanns en mindre uttalad men viktig drivkraft i tanken med Folkets Park, nämligen att få in pengar till arbetarrörelsen. I många orter gav intäkterna från parken exempelvis

¹ Bengtsson & Willis, *Hela Svenska Folkets Park: En K-märkt turné*, s 163.

möjlighet att uppföra ett värdigt Folkets Hus och samverkan mellan dessa arbetarfenomen är naturligtvis uppenbar.

Alla var välkomna och viljan att bryta traditionella klassgränser var uttalad. En bred publik skulle erbjudas god och bildande kultur. Men vad betraktades egentligen som god och bildande kultur? Att fostra arbetaren till en god och jämlik medborgare samt helt enkelt upphöja honom till en högre intellektuell nivå innebar att klara riktlinjer fastställdes ifråga om underhållningens kvalitet. De första decennierna efter folkparkens tillkomst innehöll därför en stor andel teater- och operettföreställningar som framställdes av välkända författare och kompositörer. ”Finkultur” som gärna berörde samhällsfrågor var centralorganisationens önskemål men denna målsättning fick sedermera vika sig för andra krafter.

Varför blev folkparken en sådan succé? Helt klart är att dessa nöjesanläggningar fyllde ett uppdämt socialt behov. Till mitten av 1950-talet var nöjesetablissemangen hårt reglerat, man fick bl.a. inte ordna dans och servera sprit samtidigt. Tillfälliga festplatser och spontana tillställningar hade i allmänhet



En närmast ödesmättad höstbild från Norrhult med bysten av Hjalmar Branting som skulptural inramning. Bysten invigdes 1953 under stor pompa. Bilden är förmodligen tagen i början av 1980-talet. Foto: Smålands museums bildarkiv.



Att sälja andelsbevis var nödvändigt för att finansiera byggena av Folkets Hus runt om i landet. Här är ett exempel på ett andelsbevis från Norrhult som en herr Frans Johan Johansson löste den 21 mars 1920.

präglad människans möjligheter att umgås utanför den familjära kretsen. Nu fanns det en fast, organiserad mötesplats med omfattande verksamhet som var öppen för alla utan att entréavgifterna var avskräckande. Dansen utgjorde dessutom en stark tilldragelse.

Arbetarföreningen i Kristianstad köpte 1890 ett hus för att kunna bedriva mötes- och studieverksamhet. I Malmö inledes 1892 bygget av det som i dagens mening betraktas som landets första Folkets Hus. Därmed var grunden lagd för en landsomfattande rörelse som har få internationella motsva-

righeter. Vissa experter hävdar t.o.m. att ingen annanstans har offentliga samlingslokaler och mötesplatser byggts i den omfattningen, med den variationen, med så små resurser och så stor entusiasm. Om folkparken lockade en bred besökskategori blev Folkets Hus framförallt en plats avsedd för arbetare. Bildning och disciplin betonades och här skulle en plattform skapas där medlemmarna kunde samlas, umgås, utbildas och utvecklas.

Visst förekom från agitation och revolutionära åsikter, men dessa inslag präglade inte tonläget utan den demokratiska andan blev vägledande. Olof Palme sammanfattade 1969 sina intryck av Folketshusrörelsen genom att just understryka detta faktum.

Folketshusmiljön skapade en ram för den lugna övertygelsen och de sakliga argumenten som vapen, en miljö där värdjan till tålmodig besinning kunde vinna gensvar. Så blev Folkets hus ett säte för yttrandefriheten, för demokrati och för den ihärdiga reformism som präglar den svenska arbetarrörelsen.¹

Kopplingen Folkets Hus och Folkets Park är naturlig och många gånger vävs deras historier samman, som i Norrhult. Där skedde ett namnbyte 1939 när *Byggnadsföreningen Folkets Hus* ändrades till *Folkets Hus och Park*. Ändringen återspeglar den nära samhörigheten. Föreningen var också medlem i de båda centralorganisationerna.¹ År 2000 skedde slutligen en sammanslagning och Riksorganisationen Folkets Hus och Parker bildades.

1 Kassman, *Idéernas mötesplats: Folkets husrörelsen 100 år*, s 15.

2 *Folkets Hus Riksorganisation och Folkparkernas Centralorganisation*.

Bondkomik och kommersialisering

Centralorganisationens målsättning att erbjuda ett kvalitativt och bildande kulturellt utbud var inte en självklarhet bland de lokala föreningarna. Det argumenterades kraftigt emot bondkomik, revyer och kuplettsångare, då denna underhållning ansågs fördummande och ovärdig. Att inse fördelarna med denna inriktning kunde vara problematisk av olika skäl, vilket bl.a. en skribent uttrycker i tidningen *Folkparken* från 1917. *Ännu befinna sig många på det primitiva stadiet, att de icke kunna skilja på teater och vanliga gyckeltåg. Människor hade inte fått träning utan fått nöja sig med sjunde klassens spektakelmakares prestationer i någon ordenslokal eller Folkets hus.*¹ Bondkomiken representerade det gamla och inte det borgerliga finhetsideal som arbetarrörelsen ville anamma i sitt nya samhällsbygge.

Vid 40-års jubileet i Norrhult 1948 talade bl.a. riksordförande Karl Kilbom. Han underströk behovet av kulturell klass på verksamheten och framhävde i sitt tal, *släpp inte in bondkomikern!* Vid detta tillfälle överlämnade Kilbom ett exklusivt konstverk signerat Isac Grünewald till föreningen, som gåva från riksorganisationen.

Publikens smak och möjligheten till ökade biljettintäkter öppnade dock dörren för dylika artister. Folkbildningssyftet blev alltmer undanträngt och från 1930-talet övergår folkparkerna till att bli renodlade nöjesinrättningar. Den politiska agendan blev i stor utsträckning ersatt av dåtidens stora musikartister. Att synliggöra radio- och grammfonkändisar och få ut dem till folket växte snabbt till en betydande affärsrörelse med

starka ekonomiska intressen. Folkparkerna var perfekta i sammanhanget. Över hela landet samlades varje lördag stora skaror människor för att skåda de senaste kändisarna, kommersialiseringen var ett faktum!

Centralorganisationens 50-års jubileum 1955 firades i en tid då folkparkerna upplevde sin gyllene epok. En kontrakterad fotograf hade getts i uppdrag att åka runt i Sverige och fotografera verksamheten. Bilderna andas optimism och framtidstro, de utgör fantastiska samtidsdokument. Att studera bevarade gästböcker är en upplevelse. Även mindre folkparker fick ofta besök från kända personer och intensiteten i verksamheten är slående. Men under det efterföljande decenniet började den positiva andan rubbas.

¹ Andersson, *Det organiserade folknöjet*, s 96.



Nottebäcks manskör uppträdde ofta vid lokala evenemang. Här står de framför gamla Folkets Hus i Norrhult, året är 1930.
Foto: Smålands museums bildarkiv.

Dansbaneeländet

Den som är stor och stark, får gå till Folkets park. Den som är liten och klen, får gå till frälsningsarmén.¹

Folkparkernas danstillställningar var oerhört populära och många kan berätta om hur häftigt man upplevde sitt första besök. Vissa grupperingar och organisationer, varav flera kyrkliga, såg dock ett växande problem och det framfördes kraftig kritik mot utvecklingen. Berättelser om fylla, slagsmål och otukt användes i debatten. Situationen ansågs resultera i ett ungdomligt förfall samt mindre familjeengagemang. Alkohol var länge inte tillåtet i folkparkerna men insmugglad sprit och styrketårar i buskarna var ett ofog som ibland var svårt att tygla. Dansbaneeländet blev i dessa kretsar ett slagord och diskussionerna pågick med varierad intensitet under framför allt 1930- och 1940-talen. Jazzens intåg i musiklivet sågs med oblida ögon och den folkkära sångerskan Alice Babs inkluderades i kritiken.

Samhällsdebatten var stundom intensiv och hätsk och efter omfattande påtryckningar tillsatte riksdagen en ungdomsvårdskommitté 1939 som skulle utreda problematiken. Två år senare ombads landets präster att svara på ett brev som innehöll ett antal frågor om ungdomens moraliska tillstånd. Responsen var blandad, några präster presenterade rena

¹ Ramsa hämtad ur, *Det var dans i Folkets Park*, s 59.

¹ Frykman, *Dansbaneeländet*, s 62.

domedagsprofetior medan andra talade om socknens ungdomar i främst positiva ordalag. Det finns också många intressanta politiska uttalanden från tiden; en folkpartist menade att *på landsbygden äro dansbanorna ofta moraliska pesthärdar.¹*

Vid ett möte i Växjö 1941 antogs ett upprop som en rad betydande personer i Kronoberg skrev under, bl.a. Landsantikvarien. Olika sammanslutningar i länet hade gått samman och man krävde restriktioner för nöjeslivet och stöd för uppbyggande verksamhet bland ungdomen

Biskopen i Växjö, Yngve Brilioth, skrev 1943: *Den moderna nöjesindustrien, som i Kronobergs och Kalmar län utgör ett fruktansvärt aktuellt problem, har inte på samma sätt lyckats förhärja Jönköpings län. Med någon överdrift kan man säga, att där bönhusen börja, där sluta dansbanorna.¹* En annan frontfigur som ofta omnämns i sammanhanget var kyrkoherden i Tvååker, Gustav Grände. Han underströk att dansbanan var ungdomens värsta fiende. Debatten resulterade aldrig i några särskilda regeländringar.

En student i Stockholm gav 1941 dock en annan bild av läget. *Det är varken swingpjattan eller nalensnajtarn som är den stora faran för vårt svenska samhälle. Det är plugghästen.¹*

² Ibid, s 136.

¹ Ibid, s 43.

Parken har behållit sin lummiga karaktär. Närmast syns den lilla chokladkiosken samt utomhusdansbanan som tillbyggdes omkring år 2000.
Foto: Jörgen Ludvigsson, Kulturparken Småland AB, 2011



Arbetarrörelsen i Kronobergs län

I förhållande till övriga landet så dröjde det länge innan arbetarrörelsen växte sig stark i Kronoberg. I början av 1900-talet skedde en försiktig tillväxt och det var i länets östra delar som rörelsen fick ett ordentligt fotfäste. Här fanns järn-, pappers- och glasbruk men länet i stort dominerades av jord- och skogsbruk, varför industrialiseringen gick långsamt. Få och små centralorter, en stagnerande befolkningsutveckling och starka gammelkyrkliga inslag bidrog till föreningslivets svaga ställning.

Arbetarrörelsens positiva utveckling i östra Kronoberg medförde samtidigt att frikyrkligheten hade svårt att etablera sig och uttrycken *röda Kronoberg* och *mörkaste Småland* myntades.

Även om Folkets Hus och Folkets Park har en betydligt senare spridning i länet än i jämförelse med exempelvis Skåne, så blev den istället desto mer utbredd när tiden väl var mogen. Flera stora Folkets Hus uppfördes under 1950- och 1960-talen, exempelvis i Klavrestrom och Åseda som ligger i Norrhults direkta närhet. Vid en sammanställning 1958 konstateras att Kronoberg låg långt över riksgenomsnittet ifråga om antal Folkets Hus i förhållande till invånarantal. Endast Norrbotten lär ha haft fler.

Norrhult med sin relativt intensiva industrialisering under åren kring 1900 var bland de första orterna i länet att bilda en Folketshusförening.

Norrhults första Folkets Hus

Skottåret 1908, närmare bestämt den 20 april, var starten på en rörelse som kom att betyda oerhört mycket för samhällslivet i Norrhult. Då bildades Byggnadsföreningen Folkets Hus efter en tid av spridda diskussioner och en stark önskan att skapa en egen mötesplats. Styrelsen synes ha arbetat snabbt och effektivt, för redan efter ett halvår kunde kassören redovisa en anseelig summa pengar, vilka skulle nyttjas vid uppförandet av ett Folkets Hus.

Kapital säkrades från försäljning av andelar, banklån, lån från sjukkassor samt gåvor. Kyrkoherde Palmgren sålde en tomt tillhörande Klockargården för 1 700 kronor och ett avtal slöts med byggmästare J.P. Svensson. Tecken tyder på att marken köptes via bulvan. I mars 1909 kunde de första ritningarna presenteras och här angavs utrymmen för möteslokaler, vaktmästarbostad samt butikslokal för kooperativa föreningen. Tre personer utsågs att gå runt bland traktens bönder och tigga virke, enligt dåtida berättelser möttes man av stor välvilja.

Byggekostnaden var beräknad till 8 000 kronor. Trots begränsad fritid tycks invånarna bidragit med åtskilliga arbetstimmar utan att begära ekonomisk ersättning. Frivilliginsatsen medförde att kostnaden för byggmästaren betraktades som förhållandevis låg. Stengrundens anläggande skulle herr Wiktor Johansson ansvara för medan J.P. Svensson tog hand om stommar och fasader.

Söndagen den 12 december 1909 kunde så äntligen invigningen hållas och man kan nog misstänka att glädjen och stoltheten lyste i de närvarandes ansikten. Här fanns A-sal med scen, läktare och klädloger, B-sal samt kök och förstuga.

På övervåningen hade vaktmästaren sin bostad. Endast utdass fanns att tillgå. Planlösningen är karaktäristisk för denna typ av byggnadsverk. Nykterhetslogen Verdandi som var drivande i föreningens tillkomst höll det första officiella mötet i lokalen. Logen tillsammans med fackföreningen vid Rosdala glasbruk var de största andelsägarna. Att skapa en fungerande och värdig inredning var naturligtvis av stor vikt men de ekonomiska förutsättningarna medförde kraftiga begränsningar. Provisoriska lösningar blev ibland nödvändigt.

Studiecirklar startade, fester och danser arrangerades och 1917 bekostades en elinstallation, som innebar att man samma år startade biovisningar. Andelskapitalet kan vara intressant att redovisa. År 1928 var det fördelat enligt följande; Avdelning 348 vid Rosdala glasbruk 610 kr, enskilda andelar 540 kr, Nykterhetslogen Verdandi 510 kr, Kvinnogillet 80 kr, Norrhults bollklubb 50 kr, Arbetarkommunen 20 kr och Kommunistiska ungdomsklubben 10 kr.¹

1 Andersson, Det organiserade folknöjet, s 85.

ÖMSESIDIGA BRANDFÖRSÄKRINGS-FÖRENINGEN
SAMARBETE
(STOCKHOLM)

Agentur: Rosdala.

Försäkringsbrev N:r 283336

Försäkringstagare:
Byggnadsföreningen Folkets Hus.
Folkets Hus.

Försäkringsbelopp kronor 15.000:-

Premiesats pr tusen 2:70

Premie kronor 40:50 betalas
den 25/10 årligen.

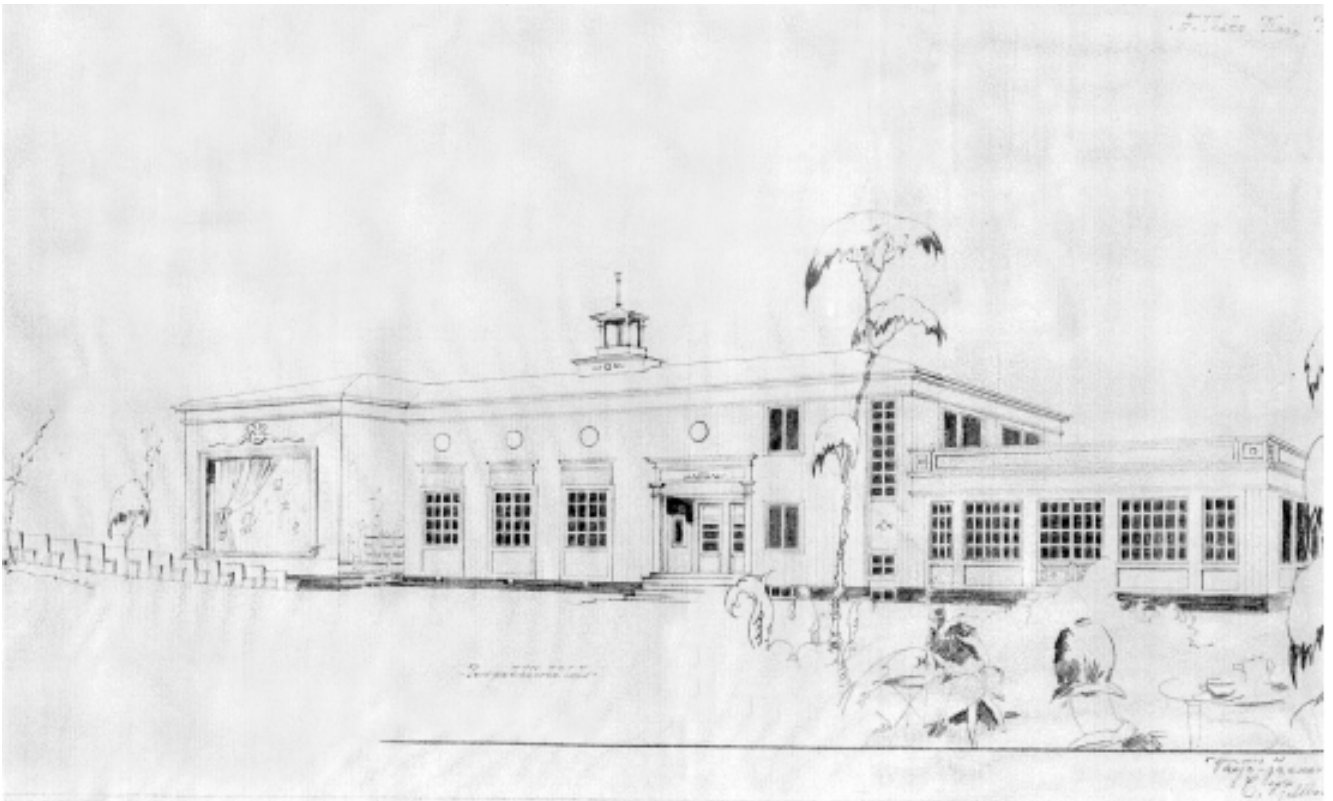
Försäkringstagaren anmodas granska försäkringsbrevets innehåll och, om något är att anmärka, därom genast göra anmälan. Flyttning skall omedelbart anmälas till agenturen.

Två år tidigare utspelade sig en intressant episod i Norrhult som ger en påtaglig inblick i hur styrelsen agerade när de ideologiska principerna utmanades. Kalmar Norra rullförsäkringsområde genomförde detta år en inspektion för att se om Folkets Hus lämpade sig som militär inmönstringsplats för Nottebäck och närliggande kommuner. Alla tavlor på välkända arbetarkämpar samt devisen *Proletärer i alla länder, förenen Eder*, som kunde beskådas ovanför scenuppgången, gillades inte av delegationen. Ansvarig officer framförde kravet att dessa inslag skulle plockas ned när mönstringarna blev aktuella. Styrelsen vägrade dock och hellre avstod man hyresintäkterna än att svika sina ideal. Istället utsågs IOGT-lokalen i Åseda till mönstringsplats.

Försäkring som byggnadsföreningen löste hos Ömsesidiga brandförsäkringsföreningen i oktober 1920. I handlingen framkommer att; I byggnaden förekommer biografföreställningar. Teater- och bazarföreställningar förekomma till ett antal av högst 9 stycken per år. Vaktmanskap försett med nödig brandattiralj skall vid varje föreställning närvara.

Expansion, nybygge och Per Albin

Styrelsen började under 1929 diskutera möjligheten att anlägga en folkpark. Ett markområde på cirka 8 000 kvadratmeter inköptes för detta ändamål omkring 200 meter sydväst om Folkets Hus. Det dröjde några år innan iordningställandet av parken påbörjades. Det berättas att inför varje sommarfest lånades bjälkar och brädor till dansbanan, vilket tyder på att förhållandena var mycket enkla.



Perspektivskiss från 1936 som Carl Kjellberg använde för att illustrera hur det nya Folkets Hus skulle se ut. Det färdiga resultatet blev nästan identiskt med skissen. Till vänster syns friluftsteatern och till höger danslokalen med uteservering på taket. Länsstyrelsens arkiv.

Verksamheten växte stadigt, ekonomin var stabil och medlemmarna uppvisade stort engagemang. I samband med de inledande arbetena i parken väcktes frågan om att uppföra ett helt nytt Folkets Hus. Man hade helt enkelt blivit trångbodd och de befintliga lokalerna behövde ändå moderniseras, då standarden var låg. Det finns en ritning från 1931 som föreställer en större ombyggnad men idén förkastades. Mannen som framställt förslaget var arkitekt Carl Kjellberg och han dyker upp igen några år senare.

Den sedvanliga sommarfesten som Folkets Husföreningen anordnade skulle 1934 gå av stapeln den 7 och 8 juli. Söndagens huvudattraktion var ett offentligt föredrag av statsminister Per Albin Hansson. Hur styrelsen lyckades med denna bokning är oklart, men stoltheten att få hit denne arbetarson visste nog inga gränser. Extratåg sattes in från Växjö. Sommarfesten innehöll även konsertmusik av Kosta musikkår, sång av

Kosta och Nottbäckes manskörer, Värends hembygdskör samt uppträdande av cabarésångaren Georg Waldemar. Naturligtvis bjöds det även på dans. I annonsbladen angavs att; *Parken riktigt elektrifierad och illuminerad*. Vädret blev bra och folk kom i stora skaror.

Långa och många möten förelåg innan styrelsen enades kring att en nybyggnation skulle genomföras. Arkitekt Carl Kjellberg i Växjö gavs uppdraget att utarbeta ritningsunderlag samt en kostnadskalkyl. Denna färdigställdes den 31 oktober 1935 och beräknades till omkring 52 000 kr. I handlingen framförs en intressant formulering: *Beräkningen grundar sig på de priser, som f.n. räknas med här i Växjö, och tror jag, att dessa kunna reduceras c:a 10%, då de skola tillämpas i Norrhult, där arbetslönerna troligen äro billigare än i Växjö*. Vid ett extra förenings-sammanträde den 7 november klubbades förslaget igenom. Nu skulle återigen pengar insamlas och frivilliga tillfrågas.

Chocken

Som föreningens medlemmar känner till, har kassören försnillat föreningens kontanta medel. [-] Det inträffade har varit en olycka för föreningen då man utgår ifrån, att föreningen nu stod i beredskap att förverkliga en länge närd tanke att få uppföra en ny fastighet, vilken skulle komma föreningen och samhället till stort gagn. Styrelsen hoppas dock, att trots det inträffande, byggnadsprojektet skall kunna lösas, varför nytt förslag kommer att framläggas för föreningen hur styrelsen tänkt sig lösa frågan. Denna ödesmättade text kunde läsas i årsberättelsen för 1935.

Vid årsmötet i februari 1935 meddelade revisorerna att styrelsen inte kunde ges ansvarsfrihet eftersom kassören vägrat överlämna räkenskaper. Chocken var uppenbarligen total bland de församlade. Kassören hade lämnat orten. Efter en tids letande kontaktades landsfiskalen och enligt uppgift



En suddig bild från 1936 där fotografen vill uppmärksamma att taket just lagts på byggnaden, taklagskransen är nämligen rest.

Foto: Norrhults Folkets hus och Park.

sände radion även ut en efterlysning. Närmare 6 000 kronor hade försnillats. Styrelsen begärde en tioårsrevision, där det konstaterades att förskingringen pågått sedan 1930. Styrelsen gavs fortsatt förtroende men en ny kassör fick väljas in. Under många år redovisades en särskild avskrivningsfond i räkenskaperna och förhandlingar fördes med representanter för släkten angående återbetalningsplan. I ett protokoll från 1952 anges att skulden slutligen var löst.

Bitterheten var djup men styrelsen visade åter prov på handlingsförmåga och efter stor vända och extrainsatta möten beslutades att bygget ändå skulle genomföras. Behovet av kapital var skriande men invånarna ställde upp och Nottebäcks sparbank godkände ett större lån. Efter vädjan och återkommande förfrågningar beviljade till slut den centrala Landsorganisationen ett lån på 10 000 kronor.

Nu var hindren undanröjda, den omskakande och förmodligen hårt slitna styrelsen började åter andas tillförsikt. Entreprenörer kontrakterades redan i april och byggarbetena kunde påbörjas.

Invigningen

Samma dag som slaget om Guadalajara pågår i Spanien och Hitler håller ett brandtal riktat mot Österrike invigs det nya Folkets Hus i Norrhult. Storkriget i Europa kommer snart att påverka verksamheten i byggnaden men den 20 mars 1937 hade man enbart festligheter i sinnet.

Våra Folkes hus äro arbetarklassens kulturhärddar, där arbetarorganisationernas medlemmar samlas till gemensamma diskussioner, till föreläsningar och studiecirkelarbete, där de politiska och fackliga organisationerna dryfta sina gemensamma problem. Jag hoppas att detta Folkets hus till alla delar skalla kunna fylla de uppgifter, som samhällets arbetare kunna ställa på sin gemensamma samlingslokal. Och jag får samtidigt uttala den förhoppningen att det skall bli ett hem för den fria tanken och för det fria ordet nu och i framtiden. Eric Johansson, ordförande i Folkets Husföreningen, uttalar sig i Kronobergaren den 23 mars 1937.

Under rubriken *Ett monument som speglar arbetarklassens styrka* skriver Syd-Svenska-Kuriren den 25 mars 1937; *Lördagen den 20 mars var en högtidsdag för Norrhults arbetare. Det nya Folkets Hus, frukten av ett strävsamt och av optimism präglad arbete, överlämnades åt arbetarna. Den nya byggnaden ger besökaren intrycket av att styrelsen rest ett monument som avspeglar arbetarklassens styrka. Byggnaden är inte något plock av ditt och datt, utan en konsekvent, stilren och monumental byggnad. Den*



Invigningsprogrammet från den 20 mars 1937. Värmlänningarna bestod av en orkester på 50 personer. På söndagen hölls det bl.a. gratis filmföreläsning, som enbart riktade sig till barn.

är en heder för dess skapare, arkitekt Kjellberg. Det starkt uttalade arbetarpatoset förklaras av att tidningen utgavs av Sveriges kommunistiska parti.

I dagarna två pågick firandet. Invigningstalare var Landsorganisationens sekreterare, Fritjof Thunborg, samma man som möjliggjorde lånet. Övriga begivenheter utgjordes av Kosta



Styrelsen i Norrhults Folkets hus med revisorer, bilden är tagen i B-salen omkring 1946/47. Översta raden från vänster; Hjalmar Säll, Ingvar Johansson, Sven Johansson, Kurt Aschenbrenner och Harry Karlsson. Nederst från vänster; Arne Ahlqvist, Thure Mörk, Erik Johansson (ordförande), Alfons Liebel och Arthur Johansson. Foto: Norrhults Folkets hus och Park.

musikkår, White Jackets band, konsertsångaren Olle Nygren och Nottebäckes manskör. Sist men inte minst hade styrelsen bestämt att besökarna skulle bjudas på fri dans under båda dagarna. Det gamla Folkets Hus övertogs av Filadelfiakyrkan.

En titt i högen med leveransfakturer påvisar snabbt vilka mängder med varor som inhandlats genom åren. Dagarna innan invigningen levererade Ljungs choklad & Cacao-fabrik i Malmö bl.a. lådvis med marsipan, triangelkola, Cobblers,

tryffel och pastiller. Inför en dans några månader senare anlände exempelvis 35 kilo "Vinerkorv", 300 franskröd och 1.2 kilo smörpapper.

Inför varje dansarrangemang skulle *Tillståndsbevis för anordnande av offentlig nöjeställning* inhämtas hos Landsfiskalen i Åseda. Där anges tydligt att; *Infaller under nämnda tid allmän gudstjänst, skall uppehåll göras för den tid, varunder gudstjänsten pågår.*

Arkitektur, utformning, planlösning och stadgeändring

Kommunhuset i Norrhult stod färdigt ungefär samtidigt som ortens Folkets Hus men det arkitektoniska formspråket är helt annorlunda. Kommunhusets exteriör präglas av funktionalismens stildrag med ospröjsade två- och treluftsfönster, släta balkongfronter och en frånvaro av dekorativa tillägg, medan Folkets Hus präglas av klassiska stiluttryck.

Carl Amandus Kjellberg föddes i Alvesta 1874. Fadern var murare och Carl valde även denna yrkesbana. Titeln byggmästare dyker upp i handlingar 1904, samma år som tredje barnet

anländer. Det är oklart när familjen flyttade till Växjö. Sönerna Ewald och Tage gjorde sedermera karriär inom Borohus¹ där de ritade och utvecklade ett mycket stort antal hustyper.



Kommunhuset i Norrhult från 1935. En strikt funktionalistisk skapelse till skillnad från Folkets Hus som byggdes nästan samtidigt. Foto: Nottebäcks hembygdsförening.

Carl Kjellberg verkade i Växjö under en tid då arkitekterna Adolf Wiman och Paul Boberg erhöll betydande prestigeuppdrag i staden. Dessa tre herrar var fostrade i en nyklassicistisk och nationalromantisk anda och formspråket fortlevde även efter funktionalismens intåg. Kjellberg gavs uppdraget att förverkliga styrelsens planer på ett nytt Folkets Hus, en man som stod för det traditionella och invanda. Frågan är om detta var ett medvetet val. Kommunhuset kanske förskräckte? I Kosta, några mil sydost om Norrhult, byggdes ett nytt Folkets Hus i mitten av 1920-talet, som Kjellberg ritat. Eventuellt tog man intryck av hans kvalifikationer från detta projekt.²

1 Borohus uppköptes av HSB 1937 varvid bröderna erhöll ansvarsfulla poster inom denna organisation.

2 Denna byggnad brann 1936 varefter ett helt nytt Folkets Hus uppfördes.



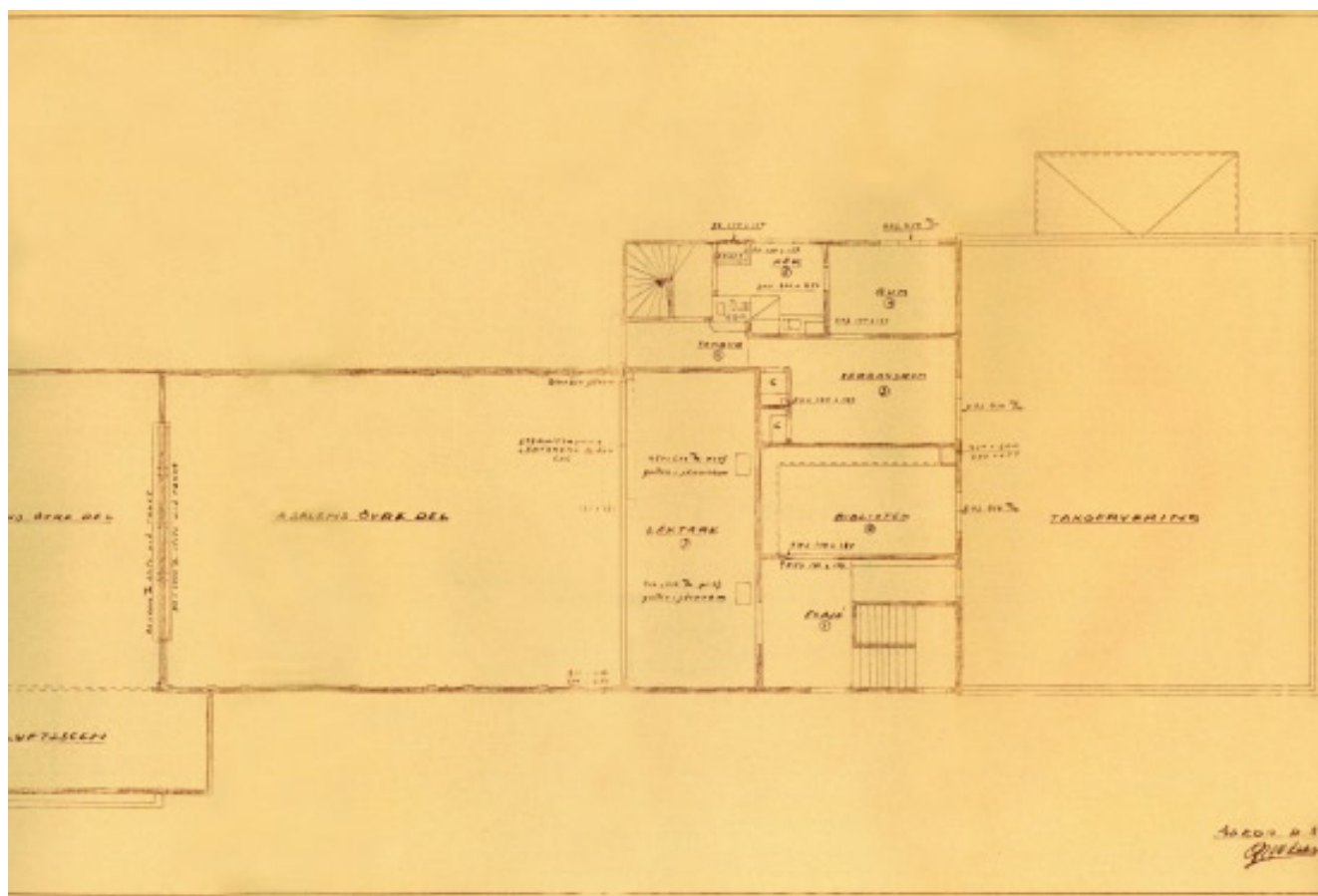
Tyvärr döljer växtligheten delar av fasaden men den eleganta exteriören med sina klassicistiska drag är ändå uppenbar. Takserveringen ovanför danslokalen fungerade inte p.g.a. återkommande fuktproblem, varför den sedermera fick byggas igen. Bilden är troligtvis tagen ett år efter invigningen. Foto: Smålands museums bildarkiv.

I ett av ritningsförslagen för Norrhults Folkets Hus, daterat september 1935, har Kjellberg låtit strama upp exteriören där blocklika byggnadskroppar och platta tak präglar karaktären. Eventuellt ville arkitekten visa att han behärskade de nymodiga stilelementen, men tydligen föll inte dessa styrelsen i smaken.

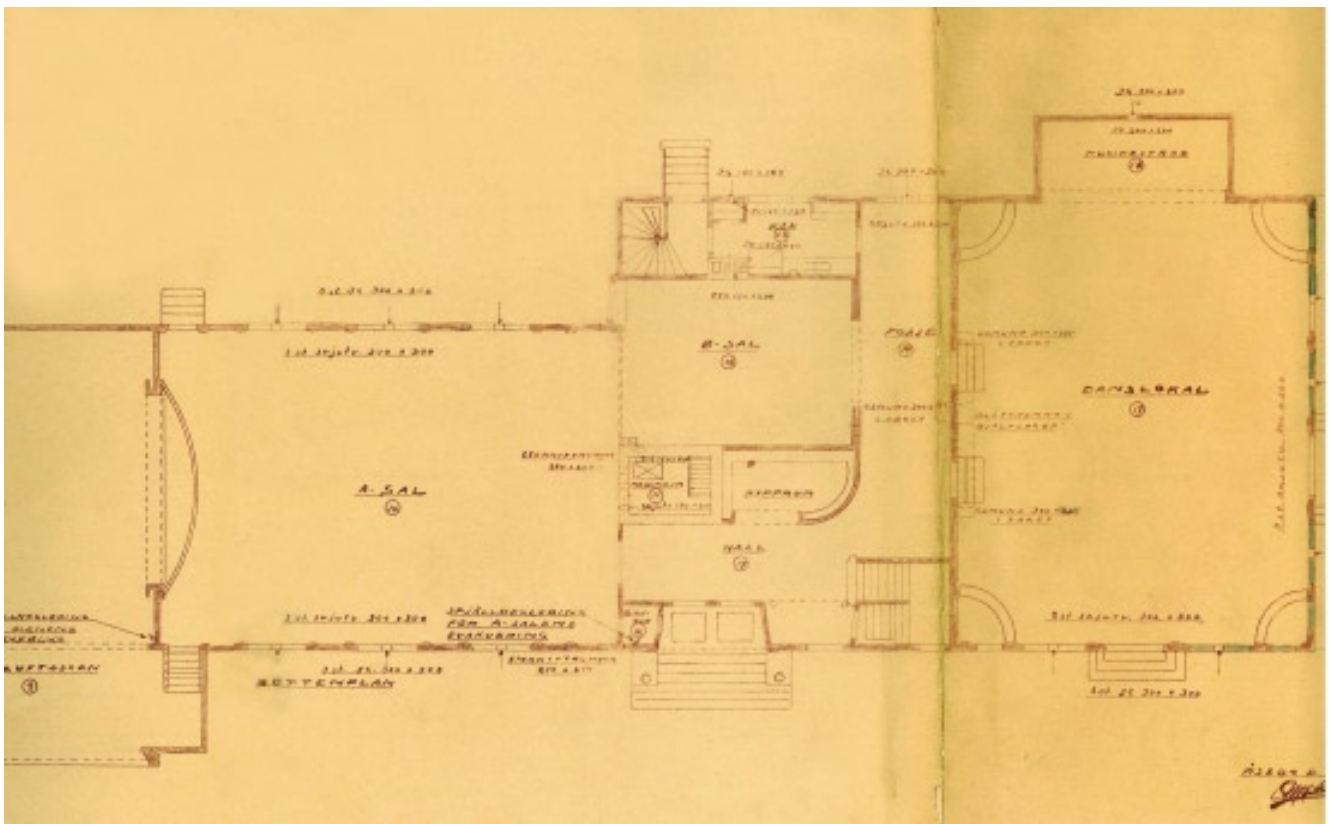
En av lokaltidningarna påpekade just att den färdiga byggnaden inte blivit en *funkislåda* utan snarare en herrgård men med moderna linjer. Kjellberg skapade ett elegant Folkets Hus med harmoniska proportioner som gavs närmast palatslika

drag. Huvudentréns tempelportik, de tätspröjsade fönsterpartierna med tilltagna omfattningar och överstycken, en markerad takfot, fältindelningar och dekorativt måleri utgjorde en stor kontrast gentemot funkisens ideal. Folkets Hus blev ett smycke och föreningens medlemmar hade inga svårigheter att acceptera arkitekturen. Byggnaden var helt enkelt vacker.

Det var många entreprenörer, tillsammans med frivilliga från orten, som låg bakom uppförandet. Här följer en uppräknning av inblandade företag och personer. Byggmästare Emil Gustavsson, Ingelstad, grundläggare Victor Jonsson, Norrhult, plåt-



Denna ventilationsritning från 1936 baseras på Kjellbergs original och visar övervåningens rumsfördelning. Här finns vaktmästarbostad, bibliotek, läktare och utgången till takserveringen. Några år efter bibliotekets nedläggning inlemmades 1973 detta rum med lägenheten. Länsstyrelsens arkiv.



Bottenvåningens planlösning. Mellan A- och B-salen finns vikväggar. Till vänster är den kombinerade inom- och utomhusscenen samt orkesterdicket. Direkt innanför huvudentrén är det särskilda rummet för bioprojektorn. Den något missfärgade ritningen är från 1936. Folkets Husarkivet i Norrhult.

slagarmästare Otto Pettersson, Tingsryd, målare Karl Jönsson, Linneryd, murning, bröderna Magnusson, Åseda, elektriker Fritiof Karlsson, Norrhult, värme och sanitet, G. Abrahamsson, Åseda. Rosdala glasbruk levererade glas till armaturer och Norrhults gjuteri stod för värmepannorna, arbetarna ställde överlag upp gratis vid installationen. Därutöver tillkommer ett stort antal leverantörer av allehanda produkter.

Grund och källarmurar är av platsgjuten betong medan stommen är uppförd av spontad plank. Till taket användes galvad plåt som enkelfalsades. Arkitekten nyttjade i stor utsträckning Torex i olika hårdheter till innerväggar och innertak. Torex är en skiva av sammanflätade och behandlade träfibrer med goda värmeisolerande egenskaper.

I A-salen med tillhörande läktare kunde 225 personer erbjudas sittplats men tack vare vikdörrar kunde vid behov ytterligare 60 platser i B-salen nyttjas. På bottenplan fanns i övrigt kök, foajé, maskinrum till biograf samt den stora danssalongen, vars inredning betraktades som *sista skriket*. Övervåningen innehöll en vaktmästarbostad på två rum och kök, bibliotek samt läktaren till A-salen. I källaren fanns bl.a. artistloger och allmänna toaletter. En speciell och omtalad utformningslösning var den kombinerade inom- och utomhusscenen. Sommartid kunde publiken sitta utomhus och stora portar i fasaden öppnades ut mot parken vid spelning. Att flytta takhängda kulisser, ramper och dylikt från inomhusscenen skulle enligt en tidningsuppgift endast ta 30 minuter.





A-salen, eller teatersalongen som den också benämns, är av stort kulturhistoriskt värde. Färgsättningen är ett resultat från en restaurering i början av 2000-talet då man återgick till den ursprungliga kulören. Formgivaren Vicke Lindstrand hade gett rummet en starkt röd prägel omkring 1960. Det dekorativa måleriet ovanför teaterscenen är utförd av Erik Franzén, Stockholm. Dörren till vänster leder upp till scenen och intill hänger ett porträtt av Per Albin Hansson. Nedanför scenen fanns orkesterdiket, men det är sedan länge igentäckt.

Foto: Jörgen Ludvigsson, Kulturparken Småland AB, 2011



En av tre loger som finns i källaren under scenen. Styrelsen erhöll 1963 ett bidrag på 600 kronor från Folkparkernas teaterlotteri för att fräscha upp logerna. Foto: Jörgen Ludwigsson, Kulturparken Småland AB, 2011.

Danssalongens tak fungerade som utomhusservering, en lösning som tyvärr snabbt visade sig olämplig p.g.a. inträngande fukt. Efter några år lades ett flackt plåttak över serveringen och funktionen upphörde.

Föreningen hade trots inledande svårigheter lyckats skapa ett imponerande Folkets Hus med stora ytor men endast några år efter invigningen utarbetades konkreta planer på tillbyggnader.

Under 1938 började parken iordningställas, bänkar inköptes till friluftsscenen och en elegant entrébyggnad samt en chokladkiosk uppfördes. Samma år bildades en biograf-sammanslutning och man valde att ansluta sig till *Folkets Parkers Centralstyrelse* som det står i årsberättelsen. En byggnad innehållande skjutbana, tombola och korvkiosk tillkom 1939.

Föreningens stadgar fastslogs 1908 men efter verksamhetens otroliga tillväxt och breddning valde styrelsen att se



Utrymmet i B-salen kan även nyttjas vid större arrangemang i A-salen tack vare vikdörrarna. Rutindelningen och den mittplacerade meanderbården återfinns på de dörrar som leder in till större rum. Väggbörstningen av ädelträ tillkom vid renoveringen i slutet av 1950-talet medan tapeten troligtvis uppsattes i slutet av 1970-talet. Foto: Jörgen Ludwigsson, Kulturparken Småland AB, 2011.

över och revidera innehållet. Vid årsmötet den 12 mars 1939 beslutades enhälligt att de nya stadgar som föreslagits skulle godkännas samt att en namnförändring var nödvändig. Namnet "Föreningen Folkets Hus och Park u.p.a. i Norrhult"

fastställdes.¹ Styrelsen konstaterade att många av ortens invånare nedlagt oerhört mycket tid i arbetet med att förverkliga föreningens visioner.

1 u.p.a. betyder utan personligt ansvar. Äldre juridisk term för att ange karaktären på en ekonomisk förening där medlemmarna inte ansvarade för föreningens skulder vid en konkurs.

Krigsåren

Tre dagar efter att stadgeändringarna godtagits i Norrhult ockuperas Tjeckoslovakien av Tyskland. De följande krigsåren påverkar naturligtvis Sverige i stor utsträckning. Den militära beredskapen berör samtliga samhällsskikt och den ekonomiska situationen i landet blev ytterst ansträngd. Försvarets förströelsesdetalj bildades för att kunna erbjuda beredskapsförbanden möjlighet till diverse underhållningsinslag under sina tjänstgöringsperioder. Folkparker och Folkets Hus blev utmärkta plattformar för denna verksamhet. Folkkära artister och skådespelare inkallades och särskilda militärföreställningar uppsattes på platser där större förband fanns grupperade. Den militära censuren skulle dock godkänna texter och framträdanden, politiska inslag accepterades exempelvis inte.

I Norrhult fanns endast en mindre luftbevakningsstyrka grupperad under kriget, varför det militära inslaget var begränsat. Däremot fanns det myndigheter som hade behov av stora utrymmen i det inre av Sverige. Folkets Husfastigheten var nämligen utsedd att ta emot flyktingar och evakuerade vid behov. Detta prövades första gången 1940 då ett stort antal skolbarn från Trelleborg inkvarterades i lokalerna mellan den 10 juni och 10 augusti. Under denna period fick föreningarnas mötesverksamhet anordnas i kooperationens samlingslokal.

I början av oktober 1944 fick styrelsen order om att byggnaden omgående skulle utrymmas, bortsett från vaktmästarbostaden. Civilförsvaret ordnade sängplatser och Lottakåren med bespisning. Därefter anlände regelbundet extrainsatta tåg från bl.a. Oskarshamn med flyktingar från Baltikum. Transporterna anlände nattetid varefter flyktingarna sattes i karantän i omkring en vecka för att undersökas och förhöras.

När myndigheterna erhållit nödvändig information slussades de vidare till andra orter i landet. Den intensiva verksamheten pågick till mitten av december. Föreningen framförde återkommande krav till Civilförsvaret eftersom utlovad hyra tycks ha uteblivit.

Krigsåren gynnade ändå Folkets Hus- och parkrörelsen och för att exemplifiera det omfångsrika utbudet redovisas aktiviteterna i Norrhult 1942. Under detta dramatiska år i världshistorien genomfördes tre fester, tre revy-föreställningar, fyra kabaréer, 121 biografföreställningar, fjorton danstillfällen, en Norge-afton samt två gratis filmföreläsningar för kommunens skolbarn. Lokalerna har av skilda organisationer hyrts 119 gånger och de har även kostnadsfritt utlånats ett trettio-tal gånger. Föreningen räknade vid årets slut tolv organisationer och 112 enskilda medlemmar. Styrelsen hade varit representerad vid samtliga distriktskonferenser samt deltagit i en jubileumsmässa i Växjö.



En brant trappa på baksidan leder till vaktmästarbostaden. Lägenheten ligger på andra våningen och dess ospröjsade fönster syns på bilden. Den mindre vinkelbyggnaden tillkom i början av 2000-talet och innehåller en modern handikapptolett.

Foto: Samuel Palmblad, Kulturparken Småland AB, 2011





Den 28 mars 1942 tog Statens arbetsmarknadskommision emot en ansökan om stadsbidrag från Folkets Hus och Park i Norrhult. Föreningen ville bygga till lokalerna och i ansökan hade en rad instanser, bl.a. kommunen och inkvarteringschefen i Kronoberg, understrukt behovet. Tage Kjellberg i Landsbro, Carls son, hade framställt ritningsunderlaget. Redan 1 april meddelade kommissionen sitt avslag. Åtgärderna blev därför aldrig genomförda men under 1952/53 skedde utgrävningar och ombyggnationer i källarplanet för att tillskapa ytterligare rum och fler toaletter. Även en dricksvattenfontän installerades.

Bilden är tagen i samband med omläggningen av takplåten 2011. Friluftsscenen användes förr flitigt och i parken trängdes besökarna för att kunna ta del av uppträdandena.

Foto: Jörgen Ludwigsson,
Kulturparken Småland AB, 2011.



Källaren utvidgades och renoverades i början av 1950-talet. En dricksfontän installerades och golvet försågs med stenplattor. Väggarna kläddes med gråa och gula tapeter men 1973 påspikades en omålad träpanel. bakgrunden syns garderoben och intill finns dam- och herrtoaletter.

Foto: Jörgen Ludwigsson, Kulturparken Småland AB, 2011.



Branting anländer

Varje Folkets Park med självaktning brukar kunna uppvisa en staty, byst eller avbildning föreställande Hjalmar Branting eller Per Albin Hansson. Denna önskan fanns även i Norrhult och efter att en rad organisationer och enskilda samlat ihop tillräckligt med pengar, gavs uppdraget till Tore Strindberg att hugga en byst av Branting. Strindberg var en välkänd bildhuggare som bl.a. utfört offentliga verk i centrala Göteborg och en rad olika Brantingbyster.

Söndagen den 30 augusti 1953 var en högtidsdag i Norrhult. Då skulle nämligen konstverket i röd Västerviksgranit avtäckas och ett stort antal potentater, musiker och nyfikna närvarade. Styrelsen hade nämligen lyckats engagera Brantings dotter, Sonja Branting-Westerståhl, som högtidstalare. *Då hon till sist i sitt anförande bjöd täckelset falla inträdde en förtätad stämning med en vördnadsfull tystnad under några minuter. Det enda ljud som förnams var en fågels glädjedrill. Där stod han, den store föregångsmannen, eldsjälen – huggen i granit men ändå dock så mjukt skuren – symbolisk för hans godhet. Ett konstverk av den store mästaren Strindberg. Tystnaden bröts till sist av spontana applåder.¹* Under dagen och kvällen kunde besökarna njuta av musik, dans och lekar.

¹ Kronobergaren 530901.



Foto: Jörgen Ludwigsson, Kulturparken Småland AB, 2011.

Långe-Sven

Det finns många människor som borde uppmärksammas i en sådan här skrift. Styrelsemedlemmen och vaktmästaren Sven Johansson får ensam symbolisera de ideella krafter som bidragit till föreningens tillblivelse och utveckling. Sven föddes 1920, yngst av åtta syskon, och 1933 lämnade han Folkskolan i Klavreström med utsökta betyg. I ämnet sång angavs dock, *saknar förmåga*. Efter skolan blev det arbete i skogen och sedan närmare fyrtio år på gjuteri. Vid 26 års ålder invaldes Sven i styrelsen och på denna post var han verksam i hela 57 år, nästan uteslutande som kassör. Folkets Hus blev Svens nya bostad 1982 då han även övertog tjänsten som vaktmästare och fick flytta in i den särskilda lägenheten.

Sven var en stor man på många sätt, då kroppshyddan uppmätte närmare två meter blev smeknamnet självklart, Långe-Sven. Vid en intervju 2004, några månader efter Svens död, sa ordföranden Thorleif Torstensson följande; *Människor som han är sällsynta idag. Han ägnade hela sitt liv åt Norrhults*

Sven Johansson, alias Långe-Sven, blir här fotograferad i danssalongen i samband med byggnadsminnesförklaringen 1999. Sven var styrelseledamot i 57 år och bodde i Folkets Hus från 1982 då han även övertog tjänsten som vaktmästare. Han dog 2004, 84 år gammal.

Foto: Ingemar Kroon, Smålandsposten.





Vaktmästarbostadens kök samt dörren till sovrummet. Lägenheten användes in på 2000-talet. Foto: Jörgen Ludvigsson, Kulturparken Smålands AB, 2011.

Folkets Park. Han handlade på konsum, röstade på sossarna och läste Kronobergaren. En riktig folkhemsbyggare!

I vaktmästarens kontrakt tydliggjordes vilka uppgifter han förväntades utföra. Denna formulering är från 1930-talet: *Vaktmästaren skall städa lokalen efter varje tillställning samt skall lokalen skuras fyra gånger årligen varav två gånger mot ersättning. Vaktmästaren skall såga och hugga all ved, så att torr ved alltid finnes tillgänglig. Det är vaktmästarens skyldighet, att*

då arrangörerna det erfordra, utföra all affischering och biljettförsäljning m.m. som därtill hör mot ersättning av arrangörerna.

Vedhuggning och eldning blev en betydande syssla i Svens vardag. Tyvärr kunde hans kunskaper om föreningens historia inte komma denna skrift till del.

I Bengtsson & Willis, Hela Svenska Folkets Park, s 84.

Gyllene tider och avmattning

Tiden efter andra världskriget andas obotlig optimism. Folkhemstanken kan realiseras och ekonomin växer sig urstark. Människor ställer krav på bättre bostadsstandard samtidigt som pengar kan läggas på nöjen i större utsträckning. Förmodligen var 1940- och 1950-talen folkparkernas förlovade tid. Evenemangen var otaliga och folkära artister reste närmast ofattbara sträckor för att uppträda över hela landet.

Vid en genomgång av de välfyllda gästböckerna i Norrhult fladdrar kända namn förbi, Rock-Olga, Arne Domnerus, Alice Babs, Delta Rythm Boys, Little Gerhard, Siv Malmkvist, personer som gästade otaliga folkparker under sina karriärer.

Foajén fick en rejäl ansiktslyftning under 1950-talets senare del. Väggpålar i ädelträ och en elegant kiosk i samma material tillkom. Riksorganisationens (FHR) egna arkitektbyrå i Stockholm utarbetade bl.a. förslag till nytt golv med färgglada mönsterläggningar i linoleum. Denna idé realiserades dock inte. I ett mötesprotokoll från 1952 anges att åsikterna om kommande fasadkulör ska inhämtas genom att en gallupundersökning genomförs bland andelsägarna. Något resultat har inte återfunnits men senare ändrades färgsättningen från en grågrön nyans till herrgårdsgult. Parkens förskönande var ett återkommande ämne och mycket tid och pengar lades på belysning, markarbeten och allehanda installationer.

<p><i>Pank,</i> nej, nej, nej, och ändå kan vi hålla förtämligt mållingsarbeten om vi vänder oss till</p> <p>Norrhults Kemikalieaffär På Trälgr. Tel. 117</p>	<p><i>Snacka me'</i> vem Ni vill så får Ni höra att de bästa charku- terisarna får vi hos</p> <p>Bröderna LIND Telefon 20</p>	<p>Jag utgår ifrån att vid alla slag transporter skall vi sälja</p> <p>G. Lövkvist Telefon 26</p>
<p>Ljuvare än allt annat är venskaper om 'att vi kan erbjuda näraste produkter från</p> <p>Norrhults Mejeriförening Telefon 24</p>	<p>Vi ses igen då vi vill erbjuda fin och färgrik fisk hos</p> <p>Hans KROON Telefon 203</p>	<p>Den vackraste blommor köper Du om Du går till</p> <p>Norrhults BLOMSTERHANDEL Kul Thom. Tel. 90</p>
<p>Fel sida om vägen. Ja, då huserar Du i följelägenheten, för Du skall naturligtvis gå och göra Dina affärer av luktverk hos</p> <p>ERICSSONS Konditori På K. Brosten. Tel. 41</p>	<p>Karlsson, Svenskan eller vad vi än heter skall vi sälja en förtämligt friskt. Gå till</p> <p>Tore ERLAND Telefon 208</p>	<p>Inte mycket från det står att Du kan fåna det i en väl- sorterad pappershandel gå till</p> <p>Norrhults Pappershandel Jennie Johansson. Tel. 102</p>
<p><i>Bondfångare,</i> kan vi träffa på öländ, men Ni är säkra om en rejkil bostads och kan göra gods och billiga inköp om Ni går till</p> <p>K. E. Karlsson Telefon 60</p>	<p>Sån't händer säger man öländ, men här händer inget annat än att Du får den allra vackraste frögröen om Du går till</p> <p>Britta GREEN Telefon 109</p>	<p><i>Grannar emellan</i> drifts allt och även mållingsarbeten, men alla äro sniga om att vi skall sälja</p> <p>Norrhults Målerirörelse Anderson & Salomonsson Telefon 110</p>

Årsak 1951. Dr. Lindström. Bästtryckeri.



Den imponerande filmprojektorn står i ett eget litet brandsäkert utrymme. Trots moderniseringar har den ett stort teknikhistoriskt värde. Digitaliseringen medför dock att det blir allt svårare att visa film och få personer behärskar numera projektorns funktioner. Foto: Jörgen Ludvigsson, Kulturparken Småland AB, 2011.

De återkommande revyerna krävde mycket förberedelser och ideella insatser men de utgjorde ett naturligt och populärt inslag i verksamheten. Mellan 1937 och 1967 genomfördes årligen revyerna och den kanske mest omfattande och bästa enligt vissa bedömare hölls 1964, nämligen Hotell 64. Efter ett uppehåll på några år sätts ytterligare en revy upp 1970, men därefter skulle det dröja decennier innan nästa grupp återträdde scenen.





Foajén med sin eleganta kiosk från slutet av 1950-talet. De båda entrédörrarna av ek med sina fasettslipade glasrutor skänker rikligt med ljus. Svängdörrarna i bakgrunden leder till A-salen och bakom den lilla dörren till vänster finns ett rum för biljettförsäljning. Foto: Jörgen Ludvigsson, Kulturparken Småland AB, 2011.



Folkets Hus inomhusscenen 1964. Revygänget från Hotell 64 tar emot publikens jubel efter avslutad föreställning. Kvällen fortsatte med dans till Flamingos orkester. I jämförelse med tidigare revyer satsade man stort på scenografin detta år, vilket bidrog till succén. Hotell 64 anser många var det bästa som presterats i Norrhult inom denna genre. Regissör var Stefan Leske som tillsammans med sin fru Inga-Lill varit tongivande i ortens revyverksamhet.

Foto: Privat.

Tack vare företagsamma representanter från Folkets Hus blev Norrhult säte för Södra Sveriges folkbiograferers ekonomiska förening. Tre heltidsanställda administrerade filmavtal med tillhörande hyror åt ett stort antal biografer, varför orten blev ett välbekant namn bland filmentusiaster. I rapporten *Sveriges biografer 1958* angavs att Norrhult körde film i 112 orter, vilket är synnerligen imponerande.¹ Kontoret flyttade till Växjö omkring 1970.

I slutet av 1960-talet hamnade den svenska Folkets husrörelsen i en allvarlig situation. Internt pratades öppet om kris. Konkurrenten från TV och andra nöjesinrättningar medförde ett sviktande publikunderlag. I Norrhult började man under 60-talets första hälft uttrycka sin oro i föreningsprotokollen där ekonomiska svårigheter och bristande engagemang betonades. År 1967 konstaterades att intresset för teater och operetter var så svagt i samhället att denna programverksamhet tillsvidare upphörde. Fredagsdansernas publikunderlag var samtidigt så svagt att även dessa lades på is. Biblioteket avvecklades och det lediga utrymme som uppstod när böck-

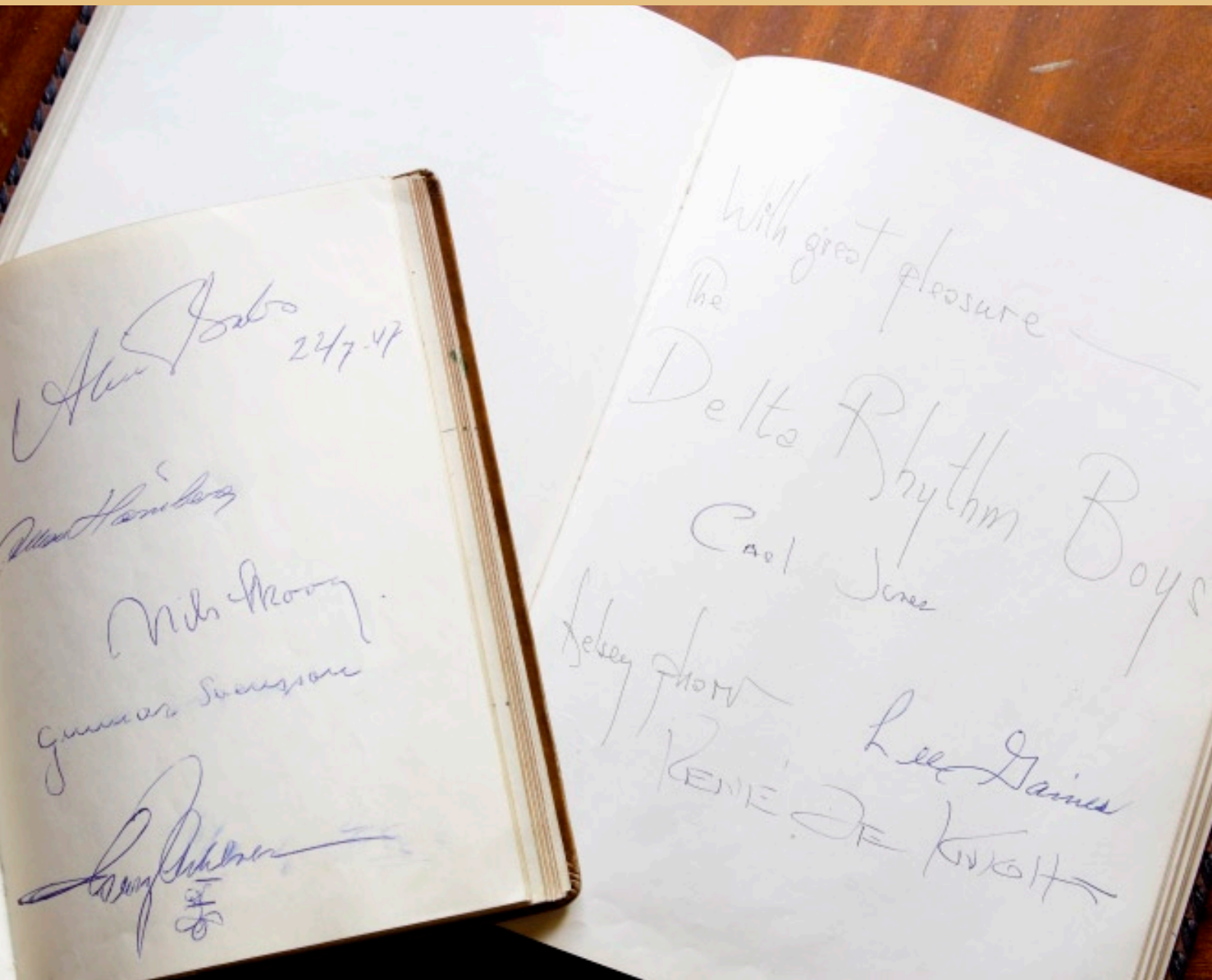
erna försvann integrerades sedermera i vaktmästarbostaden. Byggnaden som bl.a. innehöll skjutbanan såldes på auktion 1964 för 160 kronor.

En del av alla de företag i Norrhult erhöll reklamplats i programbladet för revyn *Norrhultskarusellen* 1951. Bladet har den något stolta överskriften; *Folkets Hus: Norrhultsortens kulturella centrum. Teater Operett Folkbio.*

Proggrörelsens framväxt under 1970-talet gynnade inte folkparkerna, då samarbete dem emellan inte uppmantrades. Ökad konkurrens och vikande intresse medförde att flera mindre folkparker lades ned detta årtionde.

Ekonomi i Norrhults Folkets Hus och Park var svag under 1980-talet, antalet danser minskade samtidigt som entréprierna höjdes. I Klavreström lades bioverksamheten ned 1991. I Norrhult försökte man ta tillvara grannortens publikunderlag genom att öka antalet visningar.

¹ *Sveriges biografer*, s 43.



Två gästböcker sprängfyllda med historia. Här syns bl.a. Alice Babs och Delta Rythm Boys namnteckningar.
Foto: Jörgen Ludwigsson, Kulturparken Småland AB, 2011.

Nysatsning och kulturskydd

I slutet av 1990-talet väckte man åter liv i revytraditionerna och insatserna föll väl ut, vilket även bidrog till nödvändiga inkomster. Folkets Husbyggnaden har bibehållit det mesta av sin ursprungliga karaktär både ifråga om exteriör och interiör. Vid en inventering, som utfördes av Länsstyrelsen i mitten av 1990-talet, utpekades särskilt Norrhult som kulturhistoriskt värdefull. Nämndeman Karl-Axel Svensson ansökte 1996 om byggnadsminnesskydd och tre år senare tillstyrkte Länsstyrelsen begäran. Detta innebar att huset med tillhörande park blev skyddad enligt kulturminneslagen. Byggnadshistoriska, socialhistoriska, samhällshistoriska och identitetshistoriska värden låg till grund för beslutet.



I början av 2000-talet genomfördes omfattande restaureringar och moderniseringar. Byggnadskroppen utvidgades på baksidan med handikapptolett, förråd och kök. I A-salen återställdes den ursprungliga färgsättningen och begagnade biostolar sattes in som ersättning för befintliga. I direkt anslutning till danssalongen uppfördes även en helt ny utomhusdansbana. Den eleganta entréportalen rekonstruerades i detalj och återfick bl.a. sin logga i glas. Byggnadsminnesskyddet innebär ett statligt skydd med tydliga restriktioner men samtidigt möjlighet till bidrag från Länsstyrelsen. En drivande kraft bakom denna förändringsprocess var ordförande Thorleif Torstensson, som ännu fortsätter arbetet med att utveckla såväl verksamhet som byggnad.

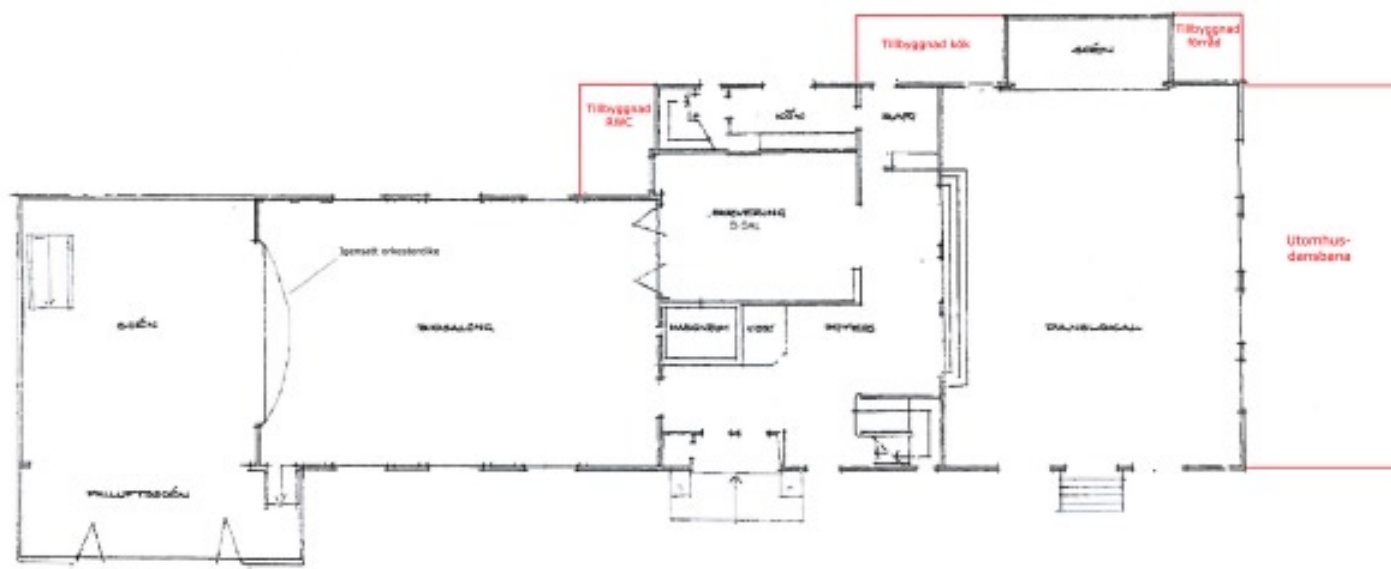
Ordföranden i Norrhults Folkets Hus och Park, Thorleif Torstensson, är genom sin dansbandskarriär känd för en bred allmänhet. Han har initierat och genomfört ett stort antal arrangemang samt renoveringar och nödvändiga ombyggnationer av Folkets hus.
Foto: Alf J Gustavsson.



Här syns scenografier tillhörande såväl inomhus- som friluftsscenen. Via ett vajersystem i taket, som till stora delar är ursprungligt, kan dessa manövreras. Till höger, utanför bild, är de stora vikportarna, som öppnas när utomhusscenen ska nyttjas. Foto: Jörgen Ludwigsson, Kulturparken Småland AB, 2011.

Enkla men effektfulla detaljer skapar en vacker och inbjudande entré.

Foto: Samuel Palmblad,
Kulturparken Småland AB, 2011.



Ritningens rödmarkerade ytor föreställer de utbyggnader som genomförts under 2000-talet.

Ett besök i Norrhults Folkets Hus och Park väcker många tankar. Hur kunde ett litet samhälle bygga ett så stort och påkostat hus på ideell basis? Viljan att skapa ett bättre samhälle och förändra rådande värderingar svetsade samman arbetarrörelsen. Det krävdes mod, lojalitet och ett starkt engagemang för att uppnå dessa mål och Folkets Hus utgjorde den trygga föreningslokalen där idéerna blev till verklighet. Samtidigt erbjöds ett omfattande nöjesutbud som lockade långväga besökare och funktionen som social knutpunkt var oerhört viktig.

Byggnadens starka samhällskoppling och dess välbevarade karaktär samt särpräglade interiör har bidragit till dess speciella ställning bland Kronobergs kulturminnen. I Norrhult lever verksamheten vidare, kanske inte med samma glöd men ursprungstanken att bidra till ett bättre och rikare samhällsliv utgör fortfarande grundbulten.



Källor och litteratur

Arkiv

Bildarkivet vid Smålands museum.

Klipparkivet vid Smålands museum. Bebyggelse i Nottebäcks socken.

Länsstyrelsen i Kronobergs län. Handläggarpärm för byggnadsminnet Norrhults Folkets Hus och Park.

Norrhults Folkets Hus och Park, protokollböcker och osorterade handlingar.

Nottebäcks hembygdsförening.

Smålands musikarkiv, Växjö.

Topografiska arkivet vid Smålands museum.
Nottebäcks socken.

Litteratur

Andersson, Gunder, *Folkets Park: En hundraårig historia* 1991.

Andersson, Stefan, *Det organiserade folknöjet: En studie kring de svenska folkparkerna 1890-1930-talet* 1987.

Bengtsson, Staffan & Göran Willis, *Hela svenska folkets park: En k-märkt turné* 2005.

Det var dans i Folkets Park. Folkrorelsernas arkiv i Örebro 2004.

Dunér, Katarina & Thomas Hall, *Svenska hus* 1995.

Ett samhälle kring hyttan: Rosdala glasbruk i Norrhult 1980.

Frykman, Jonas, *Dansbaneeländet: Ungdomen, populärkulturen och opinionen* 1988.

Kassman, Charles, *Idéernas mötesplats: Folkets husrörelsen 100 år* 1992.

Kulturarv att vårda: Kulturmiljöplan för Uppvidinge kommun.

Norrhults Folkets Hus & Park: Jubileum 100 år 2008.

Olsson, Cissela, *Hus för nöje och bildning* 1999.

Ståhl, Margareta, *Möten och människor: I folkets hus och folkets park* 2005.

Svensgård, Jenny, *Norrhults Folkets Hus & Park* (Renoveringsrapport) 2001.

Sveriges biografier 1958.

Internet

<http://www.norrhultsfolketshus.se/Sidor/historik.html>

Muntliga källor

Britt Croon, Norrhult.

Inga-Lill och Stefan Leske, Växjö.

Lars Masseck, Norrhult.

Thorleif Torstensson, Norrhult.



BESLUT

Datum
1999-03-19Ärendenummer
221-6582-96

1 (7)

Föreningen Norrhults Folkets
Hus och Park upa
Parkgatan 14
360 71 Norrhult

Byggnadsminnesförklaring av Folkets Hus med tillhörande byggnader och park på fastigheten Norrhult 3:57, Nottebäcks socken, Uppvidinge kommun.

BESLUT

Länsstyrelsen förklarar med stöd av 3 kap 1 § lagen (1988:950) om kulturminnen (KML) Folkets Hus med tillhörande byggnader och park på fastigheten Norrhult 3:57 för byggnadsminne.

Länsstyrelsen meddelar enligt 3 kap 2 § samma lag att följande *skyddsföreskrifter* skall gälla:

1. Byggnader numrerade 1-3 får inte rivas, flyttas, byggas om eller på annat sätt förändras till sin exteriör. Byggnaderna skall underhållas så att de inte förfaller. Vård- och underhållsarbeten skall göras i samråd med Länsstyrelsen och på ett sådant sätt att byggnadernas kulturhistoriska värde inte minskar, d.v.s. med material och metoder som är anpassade till deras karaktär.
2. Ingrepp får inte göras i stommen på Folkets Hus-byggnaden. Planlösningen i denna byggnad får inte förändras. Ingrepp i byggnadens fasta inredning, såsom originaldörrar, foajékiosk, trappräcken, scenuppbyggnad, scenmaskineri och biografstolar får inte göras. Ingrepp i snickerier, såsom ädelträpaneler, scenöppningarnas omfattningar, samt teatersalongens pilastrar och taklister får inte göras. Väggmålning ovan teaterscenen får inte avlägsnas, övermålas eller på annat sätt förändras.
3. Hela fastigheten utgör skyddsområde till byggnadsminnet. Inom fastigheten får ytterligare byggnader inte uppföras. Fastigheten skall hållas i sådant skick att byggnadernas och parkens karaktär inte förvanskas. Tillhör till parken, såsom bysten av Hjalmar Branting, terrassen norr om danssalongen med trappa och räcken, den upphöjda

\\C:\DELBEN\WORD\LUT\MIDRINDE\211\NORRHULTS_FOLKETS_HUS\PM1_BESLUT.DOC

Postadress	Gatuadress	Telefon	Telefax	E-post
351 86 VÄXJÖ	Kungsgatan 8	0470-860 00	0470-862 20	lansstyrelsen@g.lst.se

Kontakt i detta ärende:
Lotta Lamke

0470-864 51

0470-862 55 lotta.lamke@g.lst.se

stenrundeln, dammen och de kring parken inhägnade stängslen och murarna, får inte avlägsnas, flyttas, eller på annat sätt förändras.

Länsstyrelsen är beredd att lämna råd beträffande underhållet av byggnaderna och vården av det kringliggande området.

Om det finns särskilda skäl, får länsstyrelsen enligt 3 kap 14 § KML meddela tillstånd till att ett byggnadsminne ändras i strid mot skyddsföreskrifterna. Länsstyrelsen får då ställa skäliga villkor för tillståndet.

REDOGÖRELSE FÖR ÄRENDET

Fråga om byggnadsminnesförklaring av Folkets Hus i Norrhult väcktes av nämndeman Karl-Axel Svensson, Norrhult, i skrivelse till Länsstyrelsen den 18 november 1996.

Länsstyrelsen har underrättat Fastighetsregistret vid Växjö lantmäteridistrikt att fråga väckts om byggnadsminnesförklaring av Folkets Hus i Norrhult.

Ärendet översändes på remiss för utredning till Smålands museum. Museet har skriftligen den 6 juli 1998 tillstyrkt byggnadsminnesförklaring av Folkets Hus i Norrhult och därvid framfört åsikten att skyddsföreskrifterna bör omfatta Folkets Hus-byggnadens interiör och exteriör samt hela den omgivande parken.

Under 1994-1995 genomförde Länsstyrelsen en inventering av Folkets Hus och folkparker i länet, som har fungerat som underlag för detta beslut.

Ni har såsom ägare till fastigheten den 19 januari 1999 yttrat er över förslaget till skyddsföreskrifter som godkännes med förbehållet att det finns behov av att handikappanpassa lokalerna samt att en grundlig renovering av vaktmästarbostaden erfordras. Vid de överläggningar som varit på platsen mellan Er och Länsantikvarien har också framkommit önskemål om en omfattande renovering av teatern/biosalongen. Detta är åtgärder som i princip kan betraktas som underhåll och som bör planeras i samråd med Länsstyrelsen. Därvid finns möjlighet att ta ställning till om någon åtgärd är av sådant slag att den föranleder fråga om ändring av byggnadsminnet.

Plan och byggnadsnämnden i Uppvidinge kommun har den 10 februari 1999 meddelat att man inte har något att erinra mot förslaget. Kultur- och fritidsnämnden meddelade genom skrivelse den 19 januari

1999 att man tillstyrker förslaget då "Folkets Hus i Norrhult speglar en viktig period i kommunens kultur- och samhällsliv och dessutom utgör en viktig samlingsplats för både ords- och kommunbor än i dag."

HISTORIK

Folkrorelserna och Folkets Hus

Under slutet av 1800-talet växte den socialdemokratiska fackföreningsrörelsen fram i Sverige. I Kronobergs län etablerades arbetarrörelsen relativt sent. Den fick då främst fäste i de östra delarna av länet eftersom flertalet industrier, såsom glas-, pappers-, och järnbruk, var belägna i detta område. Som en viktig del av arbetarrörelsen ingick byggandet av och verksamheten i Folkets Hus och folkparkerna. Byggandet av sådana anläggningar fick sitt nationella genombrott under perioden 1905-1910. I Kronobergs län anlades många folkparker omkring år 1920 och först på 1930-talet nådde Folkets Hus- byggandet i länet en verklig intensitet. 1958 var Kronobergs län, näst Norrbottens län, landets Folkets Hus-tätaste län.

1909 - Norrhults gamla Folkets Hus uppförs

Byggnadsföreningen Folkets Hus och Park i Norrhult bildades 1908. De största andelsägarna var Nykterhetslogen 603 Enighet av Verdandi och fackföreningen vid Rosdala glasbruk. Då ett första Folkets Hus uppförts år 1909 blev dessa två föreningar också de flitigaste hyresgästerna. Det gamla Folkets Hus finns fortfarande kvar i Norrhult. Byggnaden såldes till Filadelfiaförsamlingen då det nya Folkets Hus uppfördes. Den har också innehafts av Thorleifs orkester, samt ett utbildningsföretag. Idag fungerar det gamla Folkets Hus som klubbstuga för en lokal idrottsförening. Exteriörens färgsättning är idag i gult och svart som drar uppmärksamheten till sig.

1936 - Folkets Hus och folkets park anläggs

I början av 1930-talet inköptes ett markområde som iordningställdes till folkpark, samtidigt som man planerade att låta uppföra ett nytt Folkets Hus. Arkitekt Carl Kjellberg, Växjö, fick uppdraget att upprätta ritningar för en sådan byggnad och 1936 stod den färdig. Byggnaden inrymde teatersalong, danssalong, en mindre samlingsal (B-sal), bibliotek, kök och vaktmästarbostad. Teaterscenen utformades så att den också kan öppnas ut mot parken. Teatersalongen kan utökas

genom att en vikvägg öppnas mot B-salen. Danssalongens fönster kan lyftas ur så att en öppen dansbana bildas. Norrhults Folket Hus fick sin verkliga storhetstid under 1930-, -40, och -50-talen, bl.a. var filmvisningsverksamheten mycket betydelsefull. På 1950- och 60-talen kom TV:n samt flera nyuppförda Folkets Hus-byggnader på närbelägna orter att konkurrera om publiken till de verksamheter som erbjöds.

Förändringar av Folkets Hus

Den 20-tals klassicistiska Folkets Hus-byggnaden är exteriört välbevarad. Den främsta förändringen består i att den takterrass med balustrad som låg ovanför danssalongen ersattes med ett yttertak i början av 1940-talet.

Byggnadens planlösning är i stora drag samma som den ursprungliga. Teatersalongens läktare, som ursprungligen hade sluttande golv, har igensatts och ombyggt till en mindre samlingsal. Biblioteket har införlivats som ett rum i vaktmästarbostaden. Källarfoajélokalerna utökades genom sprängning ca 1955, eftersom de ursprungliga garderobs- och toalettutrymmena var för små.

De flesta företagna förändringarna har berört interiöra ytskikt och färgsättning. Ytskikt av olika ålder ger delvis interiören en brokig karaktär, men flertalet av de publika utrymmena hålls samman av den panel som uppsattes på väggarna på 1950-talet. Samma tid och material går också igen i foajéns lilla godiskiosk. Panelen är tillverkad på orten av företaget "Ädelträ".

Innerdörrarna med dekor i relief är bevarade i original, liksom teatersalongens snickerier och scenmaskineri. Det sluttande trägolvet ligger kvar i salongen. Från början fanns ett orkesterdike under scenen, men detta är nu igensatt. Även öppningen mellan salongen och läktaren har byggts igen med en vägg. Den ursprungliga bänkinredningen med sammanhängande bänkar, utan mittgång, har ersatts av biografstolar. Den befintliga färgsättningen i teatersalongen, med röda väggfält och grå snickerier, gjordes ca 1960 av glasformgivaren Vicke Lindstrand. Väggfälten har tidigare varit grå och snickerierna ockragula. Under teatersalongen finns källarytrymmen, bl.a. med artistloger. Specifikt för Norrhults Folkets Hus är att scenen kan öppnas mot parken så att en friluftsteater skapas.

Parken

Till anläggningen hör en entrébyggnad, bestående av två biljettkurer med överliggande tak som bildar en port in till parken. I parken finns också en liten chokladkiosk bevarad. Tidigare fanns ytterligare en paviljong med skjutbana, lottstånd och kiosk. Då denna revs byggdes en damm på dess plats. Dammen är idag torrlagd. Vidare finns i parken en byst av Hjalmar Branting, samt en upphöjd, stensatt rundel, som förmodligen fungerat som scen. Omedelbart utanför parken, på den södra sidan, går smalspårsjärnvägen med hållplats i Norrhult, vilket gjorde det enkelt att komma till Folkets Hus.

MOTIVERING

3 kap 1 §, första stycket, lagen om kulturminnen (KML) stadgar att:

”En byggnad som är synnerligen märklig genom sitt kulturhistoriska värde eller som ingår i ett kulturhistoriskt synnerligen märkligt bebyggelseområde får förklaras för byggnadsminne av länsstyrelsen. Bestämmelserna om byggnadsminnen enligt detta kapitel får också tillämpas på park, trädgård eller annan anläggning av kulturhistoriskt värde.”

Folkets Hus - byggnaderna utgör en betydelsefull byggnadskategori i Sveriges samhällshistoria. De representerar, liksom övriga folk rörelsebyggnader, ett skede i historien då svenskarna bröt upp från bondesamhällets sociala strukturer. Nya gemenskaper och nya identiteter skapades i industrisamhället. Folkets Hus-byggnaderna uttrycker inte bara folkets behov och vilja att bygga sig samlingslokaler för föreningsmöten, utbildning och nöjen, utan symboliserar också arbetarklassens politiska kamp. Folkets Hus utgör likaså en framträdande byggnadskategori i Kronobergs län.

Vid den inventering av länets Folkets Hus och folkparker som genomfördes av Länsstyrelsen 1994-1995 inventerades 33 stycken anläggningar. Sju av dem utpekades som särskilt värdefulla genom att de är både tidstypiska och relativt oförvanskade. De sju objekten skiljer sig alla från varandra. Fyra av dem är Folkets Hus, alla belägna i bruksorter, medan två av dem är folkparker och en är en fristående teaterpaviljong.

Folkets Hus i Norrhult är en av de fyra utpekade Folkets Hus - byggnaderna. En annan är Folkets Hus i Transjö från 1923 som är den minst förvanskade av de fyra byggnaderna och som byggnadsminnesförklarades 1981. De övriga två är Åkvarns Folkets Hus från 1924 och Klavreströms Folkets Hus från 1952. Transjö och Åkvarn är mindre

Folkets Hus från samma tid. Norrhults Folkets Hus och Klavreströms Folkets Hus är båda välbevarade exempel på större Folkets Hus-byggnader, dock med olika tillkomsttid, stil och byggnadsteknik.

Till stora delar, som exteriör, stomme, planlösning och många interiöra detaljer bevarar Norrhults Folkets Hus sin ursprunglighet och i jämförelse med andra Folkets Hus i länet är teatersalongen en av de mest välbevarade. Läget i bruksorten och föreningens historia, med starka band till både fackföreningsrörelsen och nykterhetsrörelsen på orten, är talande och typisk.

Folkets Hus i Norrhult tillhör den andra "generationen" Folkets Hus, som blev större och mer påkostade än sina föregångare. Till skillnad från tidigare anlitas arkitekter för utformningen av husen. Norrhults Folkets Hus visar hur en i grunden enkel byggnad genom omsorgsfull utformning gjorts till en både värdig och festlig mötesplats för "vanligt folk". Genom flexibla rumslösningar, som samverkar med den omgivande parken, har arkitekten skapat en föränderlig anläggning, lämpad för olika typer av aktiviteter och olika säsonger. Trots byggnadsåret 1936 är Folkets Hus-byggnaden en exponent för den 20-talsklassicistiska stilen, med rena volymer och sparsmakat klassicistiska detaljer.

Länsstyrelsen finner att Norrhults Folkets Hus med tillhörande park är att betrakta som synnerligen märklig genom sina arkitektoniska och arkitekturhistoriska värden och i egenskap av identitetsskapande symbol genom den samhällshistoria som anläggningen förmedlar.

ÖVRIGA UPPLYSNINGAR

Lagen om kulturminnen m.m. ger ingen möjlighet till skydd av lösa inventarier. En ändring av lagen, som möjliggör ett skydd av lösa inventarier, har diskuterats. Om en ändring kommer till stånd bör biografprojektorn, som är en av få återstående i sitt slag som fortfarande är i bruk, omfattas av byggnadsminnesförklaringsens skyddsföreskrifter så att den bevaras och förblir i byggnaden.

LÄNSSTYRELSEN
I KRONOBERGS LÄN

BESLUT
Datum
1999-03-19

Ärendenummer
221-6582-96

7 (7)

HUR MAN ÖVERKLAGAR

Detta beslut kan överklagas hos Länsrätten i Kronobergs län inom tre veckor från den dag Ni fick del av beslutet, se bilagda formulär 1.

Claes Sjöblom

Margit Forsström

Delgivningssätt

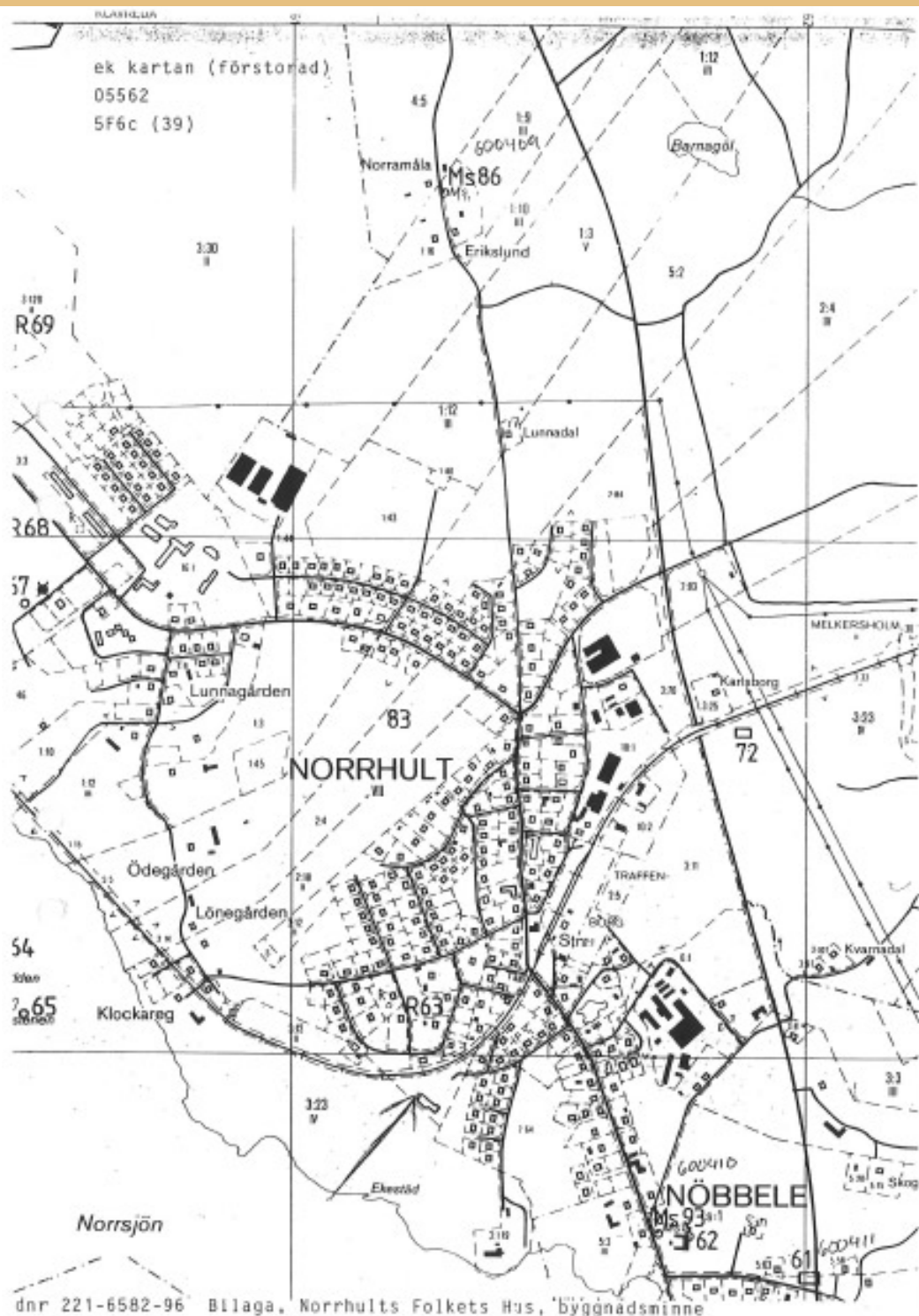
Med delgivningskvitto

Bilagor

Kopia av ekonomiska kartan
Utdrag ur Lantmäterimyndighetens digitala fastighetskarta med fastigheten och byggnaderna markerade
Planritningar över Folkets Hus (2 sid)
Hur man överklagar, formulär 1

Kopia med bilagor till

Riksantikvarieämbetet, Box 5405, 114 84 STOCKHOLM
Smålands museum, Box 105, 351 04 VÄXJÖ
Uppvidinge kommun, Plan- och byggnämnden samt
Kultur- och fritidsnämnden, Box 59, 360 70 ÅSEDA
Lantmäterimyndigheten i Kronobergs län, Box 242,
351 05 VÄXJÖ
Samhällsutvecklingsenheten
Natur- och kulturmiljöenheten
Karl-Axel Svensson, Skeda, 360 71 NORRHULT





RÄTTVISA
ÅT ARBETARNE.
OCH SMÅFOLKET

1 MAJ 90 ÅR

1890-1980

