



Lenhovda tingshus

Byggnadsminnen i Kronobergs län



Foto: Jörgen Ludwigsson, Kulturparken Småland AB, 2011.

Lenhovda tingshus

Byggnadsminnen i Kronobergs län

Copyright © 2012 Länsstyrelsen Kronoberg
Text: Samuel Palmblad, Kulturparken Småland AB
Layout: C/o Lillebil AB
Tryck: Davidsons tryckeri, Växjö
ISBN: 978-91-89285-33-0
Dnr: 439-1137-12

Innehåll

Förord	6
Inledning.....	8
Uppvidinge härad.....	10
Lenhovda tingsplats.....	12
Tingshuset och häradsfängelsets tidiga historia	15
Ett nytt tingshus byggs	18
Avrättningsplatsen Skarpåsen.....	22
Tingshusbyggnadsskyldige och 1898 års omgestaltning.....	26
Nedläggningshot och avveckling.....	34
Lagskydd och omgestaltning	37
Tingshusföreståndarinnans son berättar.....	40
Tillfälligt boende.....	41
Tingshusets exteriör 2011.....	42
Interiören	46
Porslin och textilier.....	56
Stallet	58
Häradshövdingar som tjänstgjort vid Uppvidinge härad.....	60
Källor	61

Förord

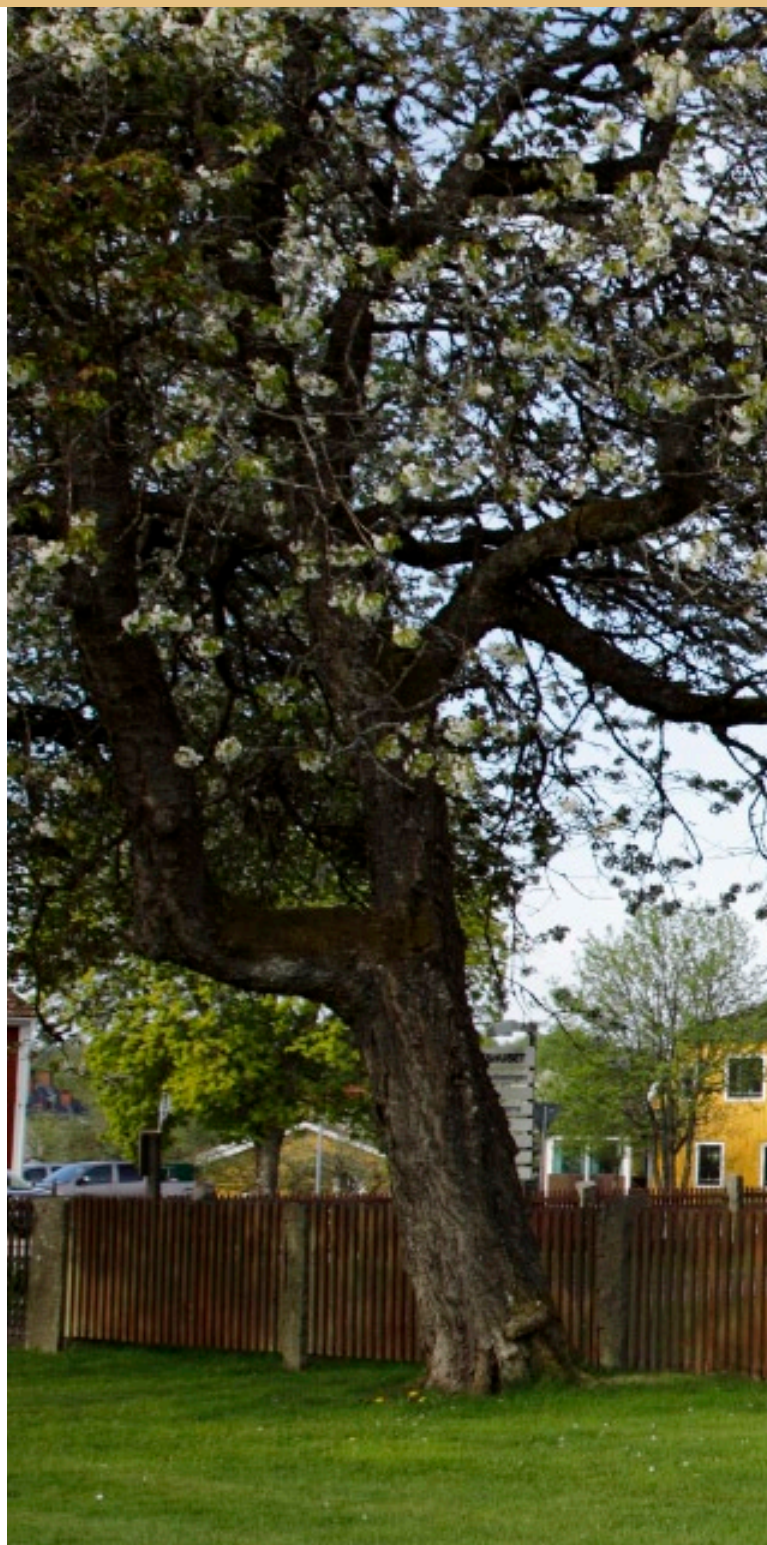
I Lenhovda tingshus bedrevs tingsverksamhet i nästan 200 år och den välhållna miljön erbjuder besökaren en unik inblick i äldre domstolsverksamhet.

Omtumlande rättegångar, tragiska människoöden, avrättningar och falska anklagelser skapade berättelser som spreds i trakten och påverkade livet för många människor. Häradshövdingen och nämndemännen omgavs med respekt och deras samhällsstatus var påtaglig. I skriften får man en inblick i dessa historier men också en beskrivning över byggnadens arkitektur och kulturhistoriska värden.

Lenhovda tingshus är en statligt skyddad byggnad som förklarades som byggnadsminne 1975. Denna skrift ingår i Länsstyrelsens skriftserie om byggnadsminnen i Kronobergs län. Förhoppningen är att byggnadens historia ska väcka intresse och bli mer känd. Författaren är 1:e antikvarie Samuel Palmblad vid Kulturparken Småland AB, Växjö.

Kristina Alsér
Landshövding

Heidi Vassi
Länsantikvarie





Inledning

I centrala Lenhovda, granne med kyrka och prästgård, ligger ett tingshus som bär på en lång historia, där själva byggnaden också bevarat sin ålderdomliga karaktär. Intill den urgamla färdvägen har det bedrivits ting sedan tidig medeltid och traktens talrika fornlämningar vittnar om platsens betydelse. I en utredning från 1960-talet, författad av notarie Bredberg-Olsson, anges att tingshuset i Lenhovda var det äldsta i Sverige som ännu var i bruk. Byggnaden uppfördes 1779 och omgestaltades 1898. Det kulturhistoriska värdet ansågs så betydande att Riksantikvarieämbetet beslutade om ett byggnadsminnesskydd 1975, ett av de första som tilldelades Kronobergs län enligt den lagstiftningen.

Redan 1266 omnämns Lenhovda i skriftliga källor och dess samhällsutveckling innehåller många spännande inslag. Lenhovda ombildades från landskommun till köping 1957, en av de sista ändringarna av detta slag i Sverige. Vid kommunreformen 1971 integrerades orten i Uppvidinge kommun med Åseda som centralort.

Flygfotot som är taget över Lenhovda 1968 visar ett samhälle i stark expansion. Verksamheten vid tingshuset, som syns strax hitom kyrkan, ska dock avslutas inom loppet av två år.
Foto: Smålands museums fotoarkiv.



Uppvidinge härad

Häradshövding Sune i Skögle författade 1408 ett dokument från Lenhovda tingsplats och här tydliggörs att Uppvidinges rätta tingsstad var just Lenhovda. Brevet utgör egentligen det första entydiga belägget på ortens rättsskipande status, även om det troligtvis bedrivits ting här sedan 1200-talet. I dokumentet anges att häradsrätten bestod av tolv personer.

Ett härad kan liknas vid ett rätts- och förvaltningsområde där ett antal socknar ingick. Uppvidinge härad var ungefär dubbelt så stor som dagens kommun med samma namn och hela tolv socknar fanns inom häradsgränsen. Häradshövdingen var som namnet antyder en man med stort inflytande, inte bara ifråga om rättsskipning. Redan på 1280-talet återfinns en man vid namn Peter Jönsson från Älgult som innehade denna ämbets titel i Uppvidinge härad.

Alla brott begångna utanför städernas jurisdiktion behandlades av häradsrätten på tinget. Detta var alltså landsbygdens första rättsliga instans och denna funktion innehade häradsrätterna fram till 1970.

I samband med 1680 års förvaltningsreform bildade Uppvidinge, Konga och Östra härad en gemensam domsaga. Vid denna tid utgjorde domsagan det område som häradshövdingen verkade i, vilket innebar att flera häradsrätter kunde ingå i en domsaga. Östra häradet valde att 1796 bilda en egen domsaga. De två kvarvarande ändrade sedermera namnet till Östra Värends domsaga och denna bestod av två tingslag med varsin häradsrätt, Lenhovda och Ingelstad. De

båda tingslagen slogs samman 1948 men efter tjugotvå år upplöstes slutligen dess organisation och verksamheten övertogs av Växjö tingsrätt.



År 1696 genomfördes denna geometriska avmätning av Lenhovda. Den urgamla färdvägen passerar en byggnad benämnd Krogen. Här låg gästgiveriet och invid uppfördes tingshuset drygt 80 år senare. Ur Lantmäteristyrelsens arkiv.

Lenhovda tingsplats

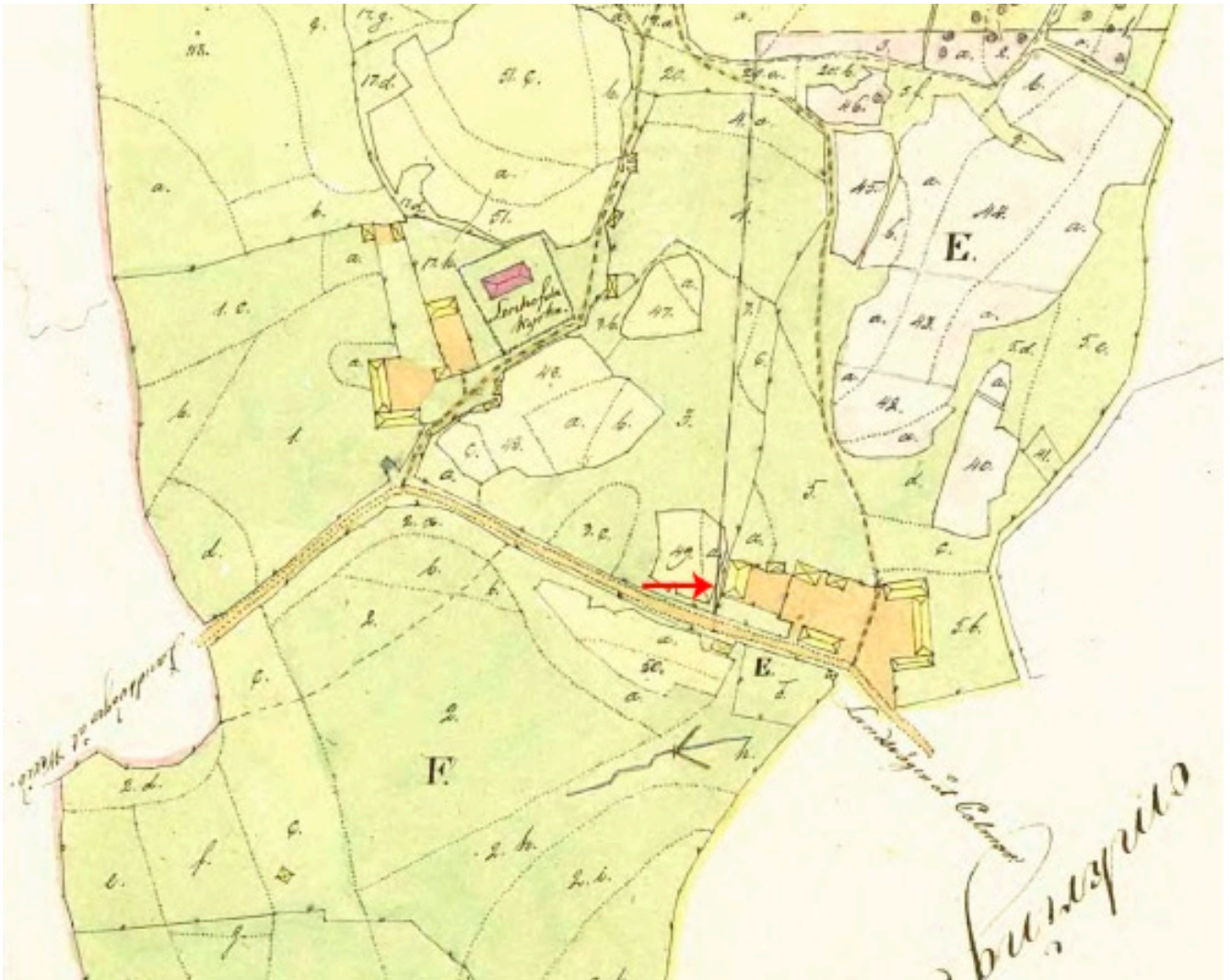
Byn Lenhovda låg centralt placerad i häradet och då ett stort antal vägar sammanstrålade där blev valet av tingsplats naturlig. Längs dessa vägar har Uppvidinges invånare vandrat i hundratals år för att närvara vid tinget i Lenhovda.

Häradstinget var den första rättsinstasen och här skulle brott och tvister begångna på landsbygden behandlas. Att döma brottslingar utgjorde ett naturligt inslag men här diskuterades även politik, hur skattebördorna skulle fördelas, vem som

ansvarade för vägunderhållet och behovet av att organisera bygdens försvar. Mötestillfällena kan liknas vid ett samhällsforum där en rad frågor skulle debatteras och verkställas. Normalt hölls tre lagtima ting på bestämda tider, vinter-,



Fotografiet är taget på 1890-talet och föreställer Lenhovda centrum en vinterdag. Gärdsgårdar kantar den urgamla färdvägen och alla de byggnader som på olika sätt är kopplad till tingsplatsen kan beskådas. 1:Tingshuset 2:Häradsfängelset 3:Tingsstallet 4: Gästgivargården (brann 1940) 5: Prästgården 6:Arrendegård (den siste arrendatorn avträdde 1964, riven). Foto: Lenhovda hembygdsförening.



Kartan från 1813 redovisar inägora i Lenhovda i samband med storskiftet. Intill tingshuset, som markeras med en röd pil, ligger gästgiveriet samt arrendegården med tillhörande bostadshus och ekonomibyggnader. Ovanför den röda pilen finns en tomtyta som benämns nummer 49. I registret har tomten getts namnet *Tingsåsen*. Eventuellt kan detta tolkas som att det bedrivits tingsverksamhet på platsen även innan nuvarande tingshus uppfördes. Lenhovda var bevisligen Uppvidinge härads centrum för rättsskipning redan under medeltiden. Ur Lantmäteristyrelsens arkiv.

Året är 1918 och denna samling välklädda herrar representerar Uppvidinge häradsrätt. Nedersta raden från vänster; kronofogde von Schantz, häradshövding Ahlström och notarie Lundberg. Mannen till höger, med det kraftiga skägget och medalj på bröstet, är häradstjänare Sven Johan Svensson som innehade sin tjänst i 58 år. Nämndemännen hade en betydande ställning i samhället men eftersom de var uppvuxna och boende i häradet var den folkliga förankringen uppenbar. Flera forskare menar att just detta förhållande kännetecknat svensk rättstradition. Normalt ingick tolv nämndemän per tingslag. I rättegångsbalken angavs *tolv bönder* men samhällsförändringar och behovet att inkludera landsbygdens olika befolkningsgrupper medförde att formuleringen ändrades till *tolv män* 1872.

Foto: Lenhovda hembygdsförening.



sommar- och höstting. Vid särskilda händelser kunde extra ting utlysas.

Samtliga domböcker från Uppvidinge härad är bevarade från 1611 och tiden därefter men enstaka äldre handlingar kan även studeras. Förutom sitt rent historiska värde utgör böckerna även en etnologisk guldsfatt, då folkliga sedvänjor,

ekonomiska förutsättningar och rådande moralsyn tydliggörs. I de 1500-tals protokoll som räddats kan man läsa om det regelbundna utnyttjandet av s.k. edgång. Om den anklagade svor en ed på sin oskuld samtidigt som en samling personer bedyrade dennes heder, kunde tinget besluta om ett frikännande. Ett i våra dagar ytterst märkligt förfarande men som belyser hur man förr satte ett stort värde i hedersordet.

Tingshuset och häradsfängelsets tidiga historia

Tingsmötena var under lång tid inte knutna till något specifikt hus men på 1620-talet uppfördes en särskild tingsstuga i Lenhovda. I tre häradar i landet, alla i Småland, har benämningen *Tingslada* framkommit i äldre beskrivningar. Namnet antyder en mycket enkel plats för sammankomster men vissa uppgifter pekar på att byggnaden ändå kunde vara välgjord och ändamålsenlig.



Det välbevarade häradsfängelset ligger intill en större vägkorsning strax öster om tingshuset. Foto: Jörgen Ludwigsson, Kulturparken Småland, 2011.

Häradsfängelset, det som i allmänhet kallades tjuvakistan, anlades i närområdet. Den tjuvakista som ännu kan besökas i Lenhovda är troligtvis från 1669 och anses som en av landets äldsta och bäst bevarade i sitt slag. På fängelsets tak stod förr en s.k. spögubbe i trä, vilket skulle mana till eftertanke och avstyra människor från kriminella handlingar. I en reseskildring från 1759 kan följande läsas om Lenhovda: *på tuifkistans tak stod en träkarl med en bister mine och med ris i handen, förmodligen häradets ytterste executor*. Många har genom åren passerat denna fruktade plats eftersom den ligger direkt invid färdvägen som förr förband Växjö med Kalmar.

Mitt emot tingshuset låg ett gästgiveri, som tyvärr ödelades i en brand 1940. Denna stora tvåvåningsbyggnad i trä var nära förknippad med den verksamhet som utspelade sig i grannhuset. Här lagades i allmänhet mat till tingspersonalen och berörda personer övernattade ofta här i samband med förhandlingarna. Dess rykte ansågs gott, vilket bekräftas i en jordrannsaktionsrapport från 1824 rörande Uppvidinge; *Lenhovda gästgivargård är den bästa i häradet, så till byggnad som underhållning, varför de resande vanligen här välja nattkvarter*.¹ Övriga inrättningar i häradet fick hård kritik. Gästgiveriet var tillsammans med kyrkan bygdens viktigaste mötesplatser och härifrån spred sig skvallret med vindens fart.

Otaliga människoöden, märkliga händelser, färgstarka personligheter och avgörande politiska beslut kan enkelt kopplas

¹ *Småländska gästgivargårdar och skjutsstationer, s 107.*

till en tingsplats. Ett beslut som fick långtgående och tragiska efterverkningar i häradet fattades sommaren 1542. Då enades männen vid tinget att upprorsfanan skulle resas mot kungamakten och därmed stödja Nils Dackes operationsplaner. Beslutet måste ha fattats under stor vända och intensiva debatter. Dackes ambitioner grusades dock och kungens hämnd blev brutal och utan nåd. Fältöverste Jakob Bagge utsågs till att döma de personer i häradet som haft samröre med upprorsledaren. Bagge anlände till Lenhovda 1543. Rättegångarna var summariska och avrättningarna följde på varandra. Namnen på mer än femtio män är kända som dömdes till döden.

Under 1600-talets senare del tycks Kronan använt delar av tingshuset till proviantförråd, vilket skulle försörja förbimarscherande förband i händelse av ofred. I en dombok från tiden då Karl XII var kung berättas om ett antal soldater från Uppvidinge härad, som efter ett slag blev tillfångatagna av danska förband. Kungen av Danmark beslutade 1716 att sälja dessa soldater till Venedig men efter ytterligare en försäljning kom männen att användas i kriget mot turkarna. Resan från befolkningsfattiga skogsbygder i Uppvidinge till kontinentens slagfält måste varit en svindlande upplevelse.

Att besöka det gamla häradsfängelset från 1600-talet är en spännande men dyster upplevelse. På bordet ligger flera handfängsel och blotta tanken på att förvaras här, under kyla och hunger, ger obehagliga rysningar. En tung järndörr leder in till utrymmet.
Foto: Jörgen Ludvigsson, Kulturparken Småland AB, 2011.



Ett nytt tingshus byggs

År 1750 tilldelades ekonomiska medel för en renovering, som sedan länge ansetts nödvändig. Men nya krav och behovet av mer ändamålsenliga lokaler innebar att ett helt nytt tingshus behövde byggas. Överintendentsämbetet i Stockholm lade 1777 fram ett ritningsförslag, som också blev realiserat. Originalritningarna finns bevarade i Kungliga byggnadsstyrelsens arkiv. Underlaget användes även vid uppförandet av det nya tingshuset i Ingelstad, varvid de båda häradsrätterna erhöll snarlika byggnader. Det bör noteras att kring sekelskiftet 1800 höll majoriteten av landets häradsrätter sina ting i byggnader som egentligen hade ett annat användningsområde, exempelvis sockenstugor, rådhus eller gästgivargårdar. Tingshuset i Ingelstad med tillhörande häradsfängelse revs i mitten av 1950-talet. Redan 1925 hade byggnaden utrymmts sedan det nya tingshuset i Växjö hade tagits i anspråk.



Ritningen som återfinns i Kungliga byggnadsstyrelsens arkiv är från 1777 och föreställer framsidan på de båda tingshus som skulle uppföras i Lenhovda och Ingelstad. Exteriören präglas av strikt symmetri med ett tydligt markerat mittparti som getts klassicerande drag. Det brutna taket var tidstypiskt och gav en effektfull monumentalitet samtidigt som vindsvåningen blev mycket stor. Ur *Lenhovda – En värendssocken berättar*.

Häradshövding Johan Rogberg kunde i februari 1780, efter genomförd tingspredikan i Lenhovda kyrka och utlyst tingsfrid, inleda de första domstolsförhandlingarna i det just färdigställda tingshuset. Denne Rogberg som också var drivande i byggprojektet adlades 1788 och erhöll namnet Bergencreutz, vars namn är förknippat med herrgården Kampen i centrala Växjö. Tingshuset utgjordes av en 1½ plans byggnad i trä med mansardtak. Eva Löfgren påvisar i sin avhandling *Rummet Och Rätten* att Uppvidinge härad erhöll ett av de största tingshus som uppfördes i Sverige under 1700-talets andra

hälft, 20 gånger 13 meter. Tingssalen blev på drygt 73 kvadratmeter där bjälklaget gavs en imponerande spännvidd på närmare åtta meter. Den rödfärgade fasadpanelen uppsattes redan 1781. Framsidans strikta symmetri gavs en påtaglig monumentalitet tack vare frontespisen och det resliga taket. Baksidan gavs en annorlunda utformning genom tingsalen absidliknande utbyggnad.

Byggmästaren som hade anlåtats var Magnus Svensson från Skrivaretorp i Åseda socken. I det besiktningssprotokoll, som

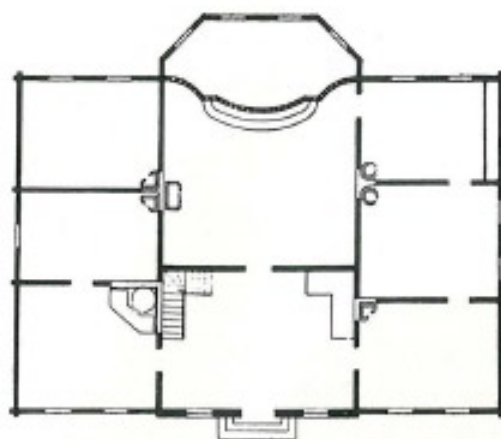
Baksidan på tingshusen i Lenhovda och Ingelstad som Överintendentsämbetet presenterar i sina ritningsförslag från 1777. I den utskjutande byggnadskroppen var podiepartiet placerat där domare och nämnd satt under rättegångarna. Kungliga byggnadsstyrelsens arkiv. Ur *Lenhovda – En värendssocken berättar*.



upprättades när arbetena var slutförda, anfördes att stommen blivit byggd av ganska gott virke. Brister förekom i murstock och skorstenar då det rök in kraftigt vid eldning i spisar och kakelugnar.

När tingshuset togs i anspråk indelades lokalerna i tingssal med förhall, rum för häradshövdingen, dennes notarie, nämndemän och åklagare. Tjänstemännen kunde även övernatta och vistas i byggnaden under de dagar tingsförhandlingarna pågick. Processerna kunde bli segdragna och därför behövdes utrymmen för vila och privatliv. Kök och matsal fanns också tillgängligt där en tingshusföreståndarinna regerade. Matlagningen övertogs sedermera av den intilliggande gästgivaregården.

Fastighetens drift och underhåll sköttes av den s.k. häradstjänaren, en elegant titel på det som vanligtvis benämndes vaktmästare. Funktionen blev allmänt utbredd i slutet av 1800-talet och bostadsutrymmen iordningställdes i tingshuset, som i Lenhovda, eller i närheten. Ofta anställdes före detta poliser eller soldater eftersom man bl.a. skulle hantera kriminella personer och tillse att ordningen efterlevdes i tingssalen. Att tilldelas denna tjänst betraktades som hedrande och flera blev trogna sin arbetsgivare under många år. Exempelvis hade häradstjänare Sven-Johan Svensson vid sin död 1927 arbetat 58 år vid tinget i Lenhovda, vaktmästarrollen överläts därefter till hans son Leander Svensson.



Ritning från 1777 som visar bottenvåningen i Ingelstad och Lenhovda tingshus. Rummen hade följande funktionella uppdelning; förstuga, sal, kök, ett rum för vardera fogde, skrivare och kökspersonal samt en kammare med förmak till domaren. Vindsvåningen innehöll ytterligare rum. Förutom utbyggnaden 1898, då tingssalen förstörades, har planlösningen i Lenhovda lämnats närmast intakt. Kungliga byggnadsstyrelsens arkiv. Ur *Lenhovda – En värendssocken berättar*.



Här syns häradstjänaren med familj sittandes framför tingshuset en skön sommardag. Ett fönster har öppnats för vädring och innanför hänger långa spetsgardiner. Tjänsten var en lokal angelägenhet som staten inte reglerade. Fotot är taget i början av 1900-talet och förmodligen inser häradstjänaren att det är hög tid att klippa gräset. Foto: Lenhovda hembygdsförening.

Avrättningsplatsen Skarpåsen

Vid beskrivningar av tingshusplatser omtalas ibland hur rättsskipningen var uppdelad i en treenighet, tre olika platser som den åtalade i värsta fall fick besöka. Dessa var häradsfängelset, tingshuset och avrättningsplatsen. Drygt två kilometer sydost om tingshuset, där vägen från Kalmar och Karlskrona tidigare sammanstrålade, ligger Skarpåsen, Uppvidinge härads avrättningsplats. Här väntade den man som hade i uppdrag att verkställa beslutat dödsstraff, nämligen bödeln eller skarprättaren som han också titulerades. Avrättningarna lockade stora skaror med nyfikna och det berättas om hur personalen vid bruket i Klavreström lade ned arbetet för att vandra bort till Skarpåsen när bödeln skulle tjänstgöra.

I det nya lagverk som godkändes 1734 angavs att dödsstraff kunde utverkas vid 68 olika brottstyper. Domstolarna var dock obenägna att nyttja dessa möjligheter fullt ut.

Rånmördaren Carl Petersson blev den siste att avrättas inom Uppvidinge härads gränser. Händelsen utspelade sig 1847 och mannen som höll i bilan var länskarprättare Johannes Jönsson Orädd. Johannes tillträdde sin tjänst 1835 efter ett förflutet som indelt soldat. Han var i sextioårsåldern och detta skulle bli den näst sista avrättningen i Kronobergs län. Sammanlagt kom Johannes att verkställa fjorton halshuggningar under sin säregna karriär, fyra av dessa var kvinnor. Dödsstraffen blev allt mer ifrågasatta och av de 26 personer som dömdes till döden vid Uppvidinge häradsrätt under 1800-talet, blev endast fyra slutligen godkända av Kunglig majestät. Vid utfärdat dödsstraff skulle nämligen högre instans först pröva domen innan den kunde verkställas och ofta valde man att mildra straffet. Av de fyra beslutade avrättningarna blev dock endast tre utförda, då den fjärde avled i cellen.

Kanske insåg skarprättaren, när han blickade ut över folkskaran på Skarpåsen, att hans tid snart var över. Tre år senare blev han inkallad en sista gång när Konga häradsrätt behövde hans vassa bila vid avrättningsplatsen utanför Ingelstad. Den bödel i Lenhovda som blev allra mest känd förekom endast i litterära sammanhang. I Wilhelm Mobergs klassiska roman *Rid i natt* har den förhärdade bödeln Hans i Lenhovda en framträdande roll. Hans makt sades komma från självaste djävulen.

En arkeologisk utgrävning av Skarpåsen skulle förmodligen leda till intressanta fynd och ny kunskap om platsens maktfulla förflutna.



Våren 1986 uppsattes krönikespelet om Marit Bengtsdotter som dömdes till döden i Lenhovda 1657 för horsbrott och undanskaffande av barn. Hon fick uppleva samtliga inslag i den treenighet som förr förknippades med rättsskipningen; häradsfängelset, tingshuset och avrättningsplatsen. Hennes öde är oerhört tragiskt och till saken hör att brodern var en av nämndemännen. Krönikespelet blev en succé och tingsalen utgjorde naturligtvis en utmärkt plats som skapade den rätta atmosfären. Foto: Kronobergsarkivet.



Vid ett gammalt vägskäl, strax sydost om centrum, låg Skarpåsen, avrättningsplatsen i Uppvidinge härad. Hemmansägare Carl Pettersson blev den 20 januari 1847 den siste att avrättas här. Han jordfästes invid stupstocken direkt efter att skarprättare Johannes Orädd låtit bilen falla.

Foto: Jörgen Ludwigsson, Kulturparken Småland AB, 2011.

Tingshusbyggnadsskyldige och 1898 års omgestaltning

Att varje härad skulle uppföra ett tingshus preciseras från och med 1734 års byggningsabalk. De skattskyldiga bönderna var därtill tvungna att bekosta arbetena men även finansiering och skötsel av den administration som var knuten till häradsrätten. Skyldigheten omfattade inte frälset, prästen eller klockaren, vilket också framkommer i lagtexten.

Tingsbyggning skall hvart härad bygga efter gårddatalet å vanlig tingstad, eller der Konungens Befallningshafvande pröfvar det för allmogen lägligast, sedan Rätten deröfver hörd är. Där skall vara en stuga så stor som tarfvas och två kamrar; och vare häradet skyldigt den byggning uppehålla. Vid vart tingsställe skall ock ett fängelse vara där missgärningsmän måge i förvar hållas. För denna byggnad vare ingen fri utom sätes och ladugårdar avhyste rå och rörs hemman så ock präste och klockare bol.¹

Lagen kan ses som en kodifiering och systematisering av en relativt etablerad praxis, eftersom staten engagerat sig i tingshusen och dess byggande redan under 1600-talet.

Tingshusbyggnadsskyldige blev en vedertagen benämning och i 1884 års lagbok tydliggjordes att berörda kommuner tog ekonomiskt ansvar för de kostnader som var knutna till tingshusets verksamhet och drift. Skattesystemet hade tidigare gynnat frälset, industrifolk och affärsmän där jordägande bönder stod för finansieringen. Detta ändrades 1884 efter utbrett missnöje.

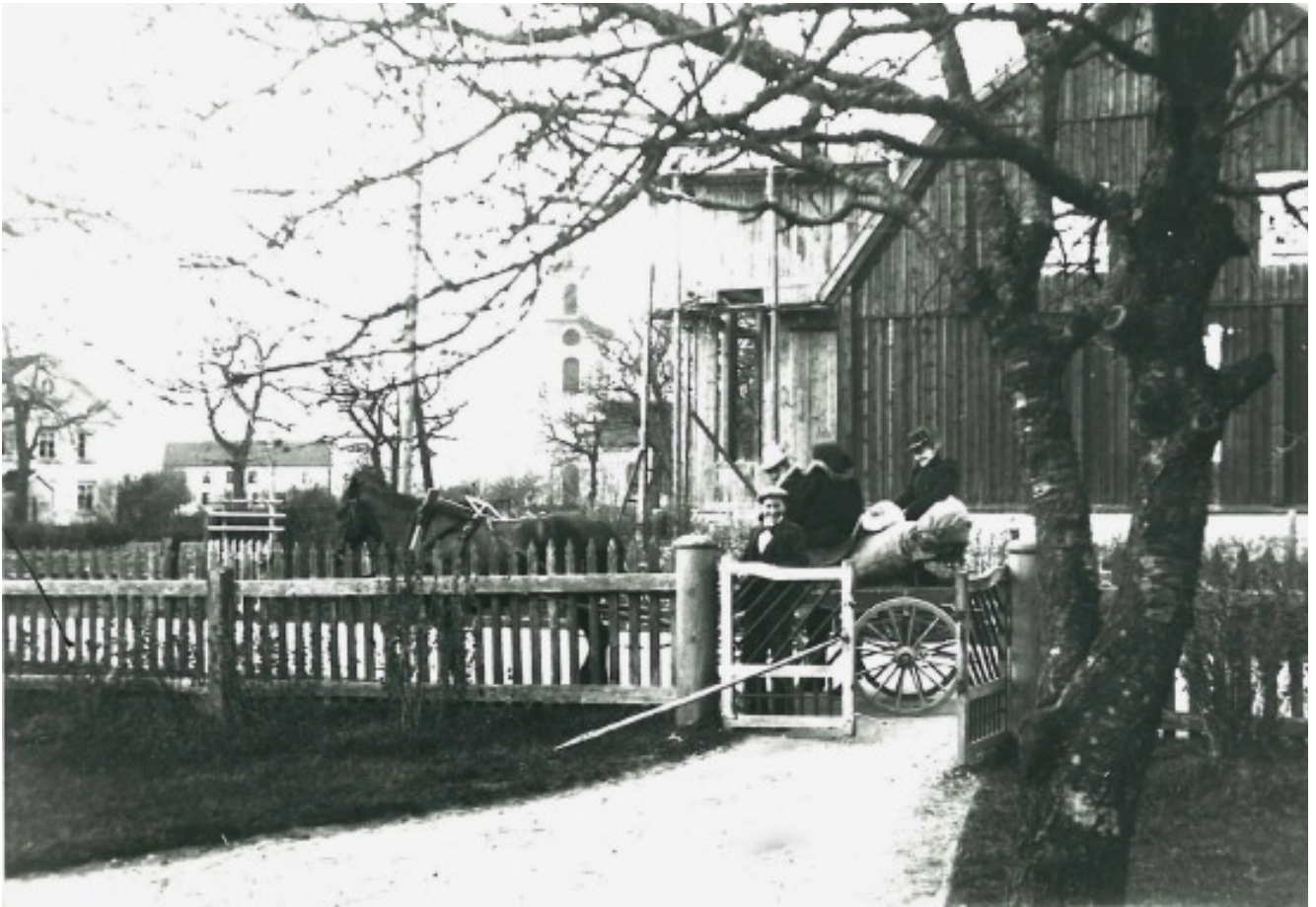
Två år senare beslutade statsmakten om ytterligare pålagor. Det lagfästes att tjänsterummen skulle hållas möblerade samt

att tjänstgörande personal hade sängar och sängkläder att tillgå. Tingshusbyggnadsskyldige kan liknas vid en specialkommun med beskattningsrätt. Funktionen upphörde 1971 i samband med den reform som innebar att domstolarna enbart blev en statlig angelägenhet.

Tingshusbyggnadsskyldige med ansvar för Lenhovda tingshus utgjordes av en styrelse på fem personer och så länge ansvaret vilade på denna kommitté tilläts ingen vanvård. Dessa lekmän skulle förvalta ansemliga skatteintäkter. Arvodet var närmast symbolisk men man satte stor ära i sitt uppdrag och möjligheten att styra val av arkitekt, entreprenör och husens utformning innebar en maktposition. Siste ordföranden var Axel Svensson i Bettingetorp.

¹ Löfgren, Eva, *Rummet Och Rätten 2011*.

I ett betänkande som Nya Lagberedningen lade fram 1884



Året är 1898 och utanför grinden passerar en hästdragen vagn med några välklädda personer. På backen står en pojke iklädd kostym och fluga. Kanske är man på väg till gudstjänst? I bakgrunden pågår arbetet med att bygga ut tingsalen och placeringen av de tilltänkta fönstren syns tydligt. Just dessa höga, spetsbågiga fönster gav tingshuset en helt ny karaktär. Foto: Lenhovda hembygdsförening.

framkom att Lenhovda tingshus var i behov av *åtskilliga reparationer*.¹ Byggnaden innehöll vid detta tillfälle förstuga, sal, fem rum och kök i bottenplan samt på andra våningen fem rum jämte arrest.

Det finns otaliga redogörelser från 1800-talet om hur miserabla arkivförhållandena var vid landets tingshus. Enkla kistor,

vindsutrymmen och fuktiga källare nyttjades och arkivalier gallrades utan tydliga riktlinjer. Tingshusbyggnadsskyldige i Uppvidinge tog till sig av kritiken och Riksarkivets rekommendationer och lät 1889 uppföra en imponerande stenutbyggnad i nordvästra hörnet. Det brandsäkra arkivet, som nåddes via häradshövdingens matsal, försågs med rejäla hyllor och ventilationsluckor.

I Ur Riksantikvarieämbetets bebyggelseregister: Lenhovda tingshus.



Bilden är troligtvis tagen 1898 i samband med de om- och tillbyggnader som utfördes detta år.

Framför huvudentrén står tre her-
rar intill ett antal stenblock som ska användas vid grundläggningen av den nya verandan. Fasaden är rödfärgad och exteriören ännu oförändrad. Foto: Lenhovda hembygdsförening.



Bakom den eleganta spegeldörren i häradshövdingens matsal möts man av kall luft och nakna väggar samt en tjock, plåtinklädd dörr. Innanför finns arkivet vars hyllor är täckta med imponerande dammlager. Här står bl.a. otaliga årgångar med polisunderrättelser, riksdagsprotokoll och propositioner, vittnesförhör samt äldre inredningsdetaljer och porslin. Äldre domstolshandlingar är sedan länge borttransporterade. Foto: Jörgen Ludwigsson, Kulturparken Småland AB, 2011.

Den första stora omgestaltningen av tingshuset genomfördes 1898. Tingssalen utvidgades och försågs med höga kyrkolika fönster samtidigt som inredningen byttes ut. Häradshövdingens matsal och det kombinerade arbets- och sovrummet gavs en proper och ståndsmässig utformning samtidigt som övervåningens sov- och sällsapsrum för nämndemännen gjordes i ordning. Framsidan försågs med en stor glasveranda, vilket senare uppfattats som ett märkligt inslag. Taket ersattes med enkelfalsad plåt och fasaderna målades med gul oljefärg. Vid en bildjämförelse noteras också att två extra skorstenar samt nyupptagna fönster på gavlarna tillkom 1898. Värmesystemet kompletterades med två enorma gjutjärnsaminer, som uppställdes vid tingssalens bakre vägg och i rummen uppsattes troligtvis de kakelugnar som ännu kvarstår.

Efter brandförsäkringsverkets genomgång 1918 konstaterades att; *Förhöjningen i värderingen har skett på grund av byggnadens utmärkta beskaffenhet men även med hänsyn till stegrade värden å byggnadsmaterial och arbete.*² Styrelserepresentanterna kände sig säkert stolta över berömmet. I samma värderingsdokument angavs att tingshuset hade följande rumsstruktur;

2 Riksarkivet/SVAR, brandförsäkringsverket 1918. Uppvidinge härads tingshus vid Lenhovda.

bottenvåningen innehöll, tingssal, fem boningsrum, ett kök, ett vittnesrum, ett trapphus samt en förstuga. Övervåningen bestod av matsal, sju boningsrum och en korridor.

Efter andra världskriget upplevdes åter ett trängande behov av att modernisera lokalerna och höja standarden. Tingshusbyggnadsskyldige gav den i Växjö verksamme arkitekten E.G. Erlandsson i uppdrag att utarbeta förslag till förändring och reparation av tingshuset.

Underlaget var ur kulturhistorisk synvinkel omvälvande, då ytterst liten hänsyn togs till befintliga värden. I förslaget som presenterades 1949 ingår bl.a. rivning av befintliga eldstäder och murverk, tingssalens stolpar och snedsträvor ersätts med ett självbärande tak, väggytor kläs med träfiberplattor, golvet täcks med tarkettplattor, ny inredning inskaffas och fönstren byts ut. Under byggnadens norra del skulle ett pannrum skapas, vilket avsågs försörja ett nytt centralvärmesystem. Verandan ansågs störande, varför arkitekten ville riva även denna. Behovet av fler toaletter uttrycks tydligt samt att en förbindelsestrappa mellan källare och bottenvåning borde sättas in.

Skriften Polisunderrättelser började distribueras 1878 och här publicerades bilder på dömda, försvunna och efterlysta personer samt redogörelser för anmälda brott i riket. Dessa tre exempel är från 1934, intill ligger nyckeln till tingshusarkivet.

Foto: Jörgen Ludvigsson,
Kulturparken Småland AB, 2011.

Stockholms Polis

Stockholms den 1 Oktober 1904

Polisunderrättelser

No 225

Stockholms Polisstyrelse, Stockholm

Under följande är Stockholms Polisstyrelse utnämnd till rikets Polisstyrelse

I.



Karl Erik Ståhl

Stockholms den 30 september 1904

Stockholms Polis

Stockholms den 2 Oktober 1904

Polisunderrättelser

No 226

Stockholms Polisstyrelse, Stockholm

Under följande är Stockholms Polisstyrelse utnämnd till rikets Polisstyrelse

I.




Karl Erik Ståhl

Erik Eriksson

Stockholms Polis

Polisunderrättelser

No 227

Stockholms Polisstyrelse, Stockholm

Under följande är Stockholms Polisstyrelse utnämnd till rikets Polisstyrelse

I.




Karl Erik Ståhl

Erik Eriksson

Klassifikation: 1 R. 4

Stockholms den 1 oktober 1904

A. Efterlysta personer.

Den 1 No 227, 228, 229 och 230 har varit följande personer som efterlysta personer i rikets polisstyrelse.

Den 1 No 227, 228, 229 och 230 har varit följande personer som efterlysta personer i rikets polisstyrelse.

Den 1 No 227, 228, 229 och 230 har varit följande personer som efterlysta personer i rikets polisstyrelse.







Tingshusets framsida. Veranda-utbyggnaden tillkom 1898
men i övrigt har exteriören bibehållit mycket av sin
ursprungliga 1700-tals prägel.
Foto: Helena Åkerberg, Kulturparken Småland AB, 2006.

Nedläggningshot och avveckling

Kostnadskalkylen var omfattande och en allmän tveksamhet började sprida sig. Flera personer ansåg att verksamheten istället borde flytta till Växjö och därför bestämdes att en kommitté skulle utreda frågan. Gruppen som bestod av bankkamrer G. J:son Björck, kantor A. Elmstrand, nämndemännen E. Jonsson och H. Johansson samt lantbrukare E. Lemark presenterade sin rapport i februari 1950. Tingshuset borde finnas kvar i Lenhovda och man hänvisade bl.a. till den långa tradition som var knuten till platsen. Årskostnaden för tingshuset beräknades till 16 000 kronor. Växjöalternativet hade dock klara fördelar vilket också framkom. En viktig aspekt i sammanhanget var att Konga häradsrätt samt Östra Värends domsaga med tillhörande kansli och arkiv hade flyttat in i ett nybyggt tingshus i mitten av 1920-talet. Byggnaden som färdigställdes 1922 låg på Söder i Växjö. Därmed upphörde Ingelstad som tingsplats. I nämnda domsaga ingick Lenhovda och samordningsvinsterna med en gemensam domstol i Växjö var egentligen uppenbar.

Verksamheten i Lenhovda minskade även i omfattning och från 1940-talet tycks domare och notarie resa ut från Växjö endast varannan vecka för att hålla kortare förhandlingar. Nämndeman H. Johansson väljer att vädra sina åsikter i dagspressen: Det skulle vara en unik händelse i svensk historia att landsbygdsbefolkningen av egen fri vilja berövar sig en institution som har funnits sedan hedenhös och detta för att vinna en kostnadsberäkning som motsvarar en biobiljett per år och invånare.²

Men att förlägga domstolsverksamheten till residensstaden ansågs som den bästa lösningen bland allt fler. Renoveringen avstyrdes, vilket ur kulturhistorisk synvinkel var oerhört lyckosamt. Spekulationerna kring tingshusets framtid växte och den 2 januari 1965 framförde Smålandsposten denna

braskande rubrik; *Skall Lenhovda tingshus rivas?* I artikeln beskrevs den totala frånvaron av moderniteter samtidigt som författaren beklagade 1898 års renovering som berövat byggnaden sin vackra profil. Glasverandan och de kyrkorumslika fönstren i tingssalen ansågs dessutom omotiverade. Den begynnande tingsrättsreformen, som innebar ett statligt övertagande av rättsväsendet, ekonomiska faktorer och nya samhällsstrukturer medförde att en nedläggning till slut föreföll naturlig.

Prosten Bertil Cedell fick äran att den 8 december 1970 hålla den sista tingspredikan i Lenhovda. Lennart Wetterling som höll i förhandlingen blev den siste häradshövdingen och på

² *Kronobergaren 501026.*



När bilden togs 1981 hade tingshuset stått oanvänt under många år. Plåttaket från 1898 ersattes med betongpannor något år senare. Hörnentrén leder till häradstjänarens bostad. Foto: Smålands museums fotoarkiv.

kvällen samma datum hölls en avskedsfest. Tingshusbyggnadsskyldige bjöd några dagar senare in på gravöl och tillställningen presenterades enligt följande: *Uppvidinge härads tingshuskyldige har genom styrelsen härmed äran inbjuda att närvara vid högtidsstund i Lenhovda kyrka, lördagen den 12 december 1970, kl. 15.30, med anledning av att Lenhovda efter 350 års tradition upphör som tingsställe, och därefter deltaga i en enkel måltid. Samling i tingshuset.*²

Sveriges justitieminister under åren 1969-1976, Lennart Geijer, besöker Lenhovda tingshus och beskådar den utsökta servis som specialbeställdes i slutet av 1800-talet. På koppen som han håller ans bokstäverna UHT vilket står för Uppvidinge Härads Tingslag. Foto: Stiftelsen Tinget.



² Lenhovdacrönikan 1984.

Lagskydd och omgestaltning

Den 16 maj 1975 beslutade Riksantikvarieämbetet (RAÄ) om byggnadsminnesmärkning eftersom tingshuset ansågs synnerligen värdefullt, där egenarten från äldre tiders byggnadsskick bevarats.

Året innan hade företaget K-konsult presenterat ett omfattande renoveringsprogram, byte av fönster och tak, utvändigt utrymningstrappa och en allmän uppfräschning av interiören föreslogs. Under 1970-talet drevs visionsarbeten och offentliga möten hölls, där möjliga användningsområden diskuterades. Att skapa ett vandrarhem eller ordna biblioteksutrymmen framstod som populärast, men kommunen var i behov av ekonomiskt stöd för att realisera planerna.

Under byggnadsvårdsåret 1975 skrev studenten Bertil Robertsson vid konstindustriskolan i Göteborg sitt examensarbete om tingshuset och dess framtid. Han redovisade bl.a. hur lokalerna kunde anpassas till vandrarhem.

Rubriken *Äntligen klart – Tingshuset blir föreningshus* kunde läsas i Kronobergaren den 21 februari 1981. Till slut hade man bestämt att rummen i byggnaden skulle hyras ut till föreningar, vilket innebar att en omgestaltning av övervåningen och tillskapandet av ett stort kök var nödvändigt. Bidrag från Länsarbetsnämnden utlovades men arbetena krävde tillstånd från Länsstyrelsen.

Troligtvis igångsattes renoveringen innan något godkännande fastställts och tyvärr blev vissa åtgärder mindre lyckade. Plåt-

taket från 1898 ersattes med enkupiga betongpannor och samtliga fönster byttes, utom de i tingssalen. Behovet av en hall på övervåningen medförde att två nämndemansrum med tillhörande kakelugnar revs. Ett annat rum byggdes om till kök och även här togs kakelugnen bort. Samtliga innerväggar utom i tingssalen och häradshövdingens båda rum tilläggsisolerades och försågs med vävtapet medan golven täcktes med plastmattor. Varsamheten var dock desto större i de tre rum som undgick nämnda förändringar. Genom analyser återskapades färgsättningen i tingssalen och i arbetsrummen synliggjordes de ursprungliga trägolven samtidigt som tidstypiska tapeter sattes upp.

Tidningarna uppmärksammade bl.a. målaren Birger Salomonsson från Norrhult som skapade *äkta ek med penseldrag*¹. Hans illusionsmåleri i tingssalen var av hög klass och de tidigare blågrå ytorna ersattes med ekådring, vilket återgav rummet dess monumentalitet och förstärkte känslan av autenticitet. I äldre beskrivningar anges just att salen var *målad i ek och tonfärg*.²

1 Kronobergaren 830602.

2 Exempelvis i brandförsäkringshandlingarna från 1899 och 1918.

UPPVIDINGE KOMMUN
KANSLIÄVDELNINGEN

FÖR KÄNNEDOM

K A L L E L S E

Uppvidinge kommun har beslutat om upprustning av f d Tingshuset i Lenhovda.
Objektet har 1975 05 15 förklarats som byggnadsminne.
I skrivelse 1981 07 09 har länsantikvarien underrättat Riksantikvarieämbetet att en upprustning är aktuell och därmed också frågan om objektets finansiering. Efter samråd med berörda parter har Uppvidinge kommun beslutat kalla till sammanträde.

Tid: 1981 09 28, kl 11.00
Plats: Lenhovda f d Tingshus
Ärend: Upprustning av Tingshuset och finansiering härav

Åseda den 18 Augusti 1981
Enligt uppdrag
[Signature]
Torbjörn Carlsson
Kommunsekr

Kallade: Länsarbetsdirektör Jan-Inge Ramqvist
Kommunrådet Lenaart Landebring
AU-ledamoten Bo Jansson
Kanslichef Sigvard Svensson
Kulturchef Anders Isaksson
Fastighetsing Jörgen Caverén

Vid sammanträdet kommer också att deltaga:
Avdelningsdirektör Åke Nisbeth från Riksantikvarieämbetet och
Länsantikvarie Carl Filip Mannerstråle, vilka båda erhållit
känneslöskopia av denna kallelse.

Bilaggen: 1. PM Förslag på upprustning
2. Ritningar
3. Stedgar för stiftelsen Tinget
4. Budget mm
5. KF:s beslut 1981 06 30, § 71

Denna kallelse får representera startskottet för Tingshusets omgestaltning till föreningslokal. Ett antal höga dignitärer inbjöds den 28 september 1981 för att på plats gå igenom stundande renovering. Frågan om finansiering och hur kulturminnesskyddet skulle påverka arbetet var viktiga punkter, vilket också inbjudningslistan tydliggör.

Staketet som omgav fastigheten bestod av Gunnebstängsel som fästs i de ursprungliga granitstolparna. Lösningen var högst opassande i denna ålderdomliga miljö och därför bekostades ett nytt spjälstaket av trä.

Stiftelsen Tinget bildades 1982 med syfte att överta verksamhetsansvaret men kommunen stod även fortsättningsvis som ägare av byggnaden. I april 1984 kunde så äntligen den efterlängtdade invigningen hållas. Kommunrådet Bo Jansson välkomnade och docent Lars-Olof Larsson föreläste om platsens historia. Två år senare hölls ett antal teateruppsättningar i tingshallen, som byggde på ett verkligt och tragiskt rättsfall från 1640. Skådespelarna som uppträdde i tidstypiska kläder lyckades skapa en historisk närvaro och varje speltillfälle var slutsålt.

Telefon	Postadress	Postgros	Besöks
0474 - 112 00 ext	Box 58, 300 70 ÅS EDA	10 73 30 - 3	088 - 0201

Den 15 april 1984 kunde invigningen äntligen hållas. Tingshuset hade genomgått en stor renovering där flera föreningslokaler iordningstälts, samtidigt som tingsalen och häradshövdingens båda rum varsamt restaurerats.



Invigning

av

LENHOVDA TINGSHUS

ÖPPET HUS

Söndagen den 15 april kl. 15

Musik av Lenhovda stråkorkester.

Välkomsthälsning.

Invigningstal av kommunalrådet Bo Jansson.

*ca kl. 16.00 Historik över Lenhovda tingsplats.
Docent Lars-Olof Larsson.*

*Sång- och musikunderhållning av Lenhovdaungdomar
under ledning av Bo Svensson.*

ca kl. 18.00 Vårkonsert av Norrhults Musikkår.

Öppvidinge kommun bjuder på kaffe.

Välkomna!

Tingshusföreståndarinnans son berättar

När Göran Svensson (numera Hjelmberg) var två år flyttade han tillsammans med sin mor Astrid till tingshuset i Lenhovda. Året var 1944 och Astrid hade erhållit tjänsten som tingshusföreståndarinna. De bosatte sig i ett sovrum på övervåningen. I häradstjänare Leander Svenssons stora lägenhet på bottenplan låg köket och därför blev umgänget med honom naturligt. Några toaletter fanns inte, utan dassen som fanns i stallbyggnaden nyttjades. När häradshövdingen inte var på plats så brukade man, särskilt vintertid, använda hans privata torrklosett. Att el var indraget i huset minns Göran mycket väl. Vid ett tillfälle stoppade han nämligen två spik i strömuttaget, vilket resulterade i en mindre flygtur.

Varannan vecka var det ting och då fick Astrid och Göran flytta ned till Leanders lägenhet, eftersom deras rum övertogs av nämndemän. Förhandlingarna pågick ibland så länge att två övernattningar krävdes och i vissa rum kunde upp till fyra personer sova. På morgonen gick Astrid runt till de olika rummen och bjöd på kaffe. Göran serverade socker iklädd sjömanskostym. Att elda i alla kakelugnar och kaminer var en tids- och arbetskrävande uppgift. Tingshusföreståndarinnan skulle samordna all den verksamhet som bedrevs i tingshuset, exempelvis att mat, städning och ved beställdes och att tingsalen var redo att användas.

Ibland fick hon gå ut till de båda häktscellerna som var sam-

manbyggda med stallet för att lämna mat till intagna. Leander dog på hösten 1950 och året efter avslutar Astrid sin tjänstgöring och flyttar tillbaka till Växjö. Därmed upphörde en epok i tingshusets historia, eftersom häradstjänarens lägenhet nu lämnades tom.



Astrid Svensson tjänstgjorde som tingshusföreståndarinna mellan åren 1944-1951. Här sitter hon på en bänk invid huvudentrén med en kattunge på axeln. Bilden är tagen 1947. Foto: Privat.

Tillfälligt boende

Under 1950-talets senare del får Rune Rydell jobb som vaktmästare. Detta var endast en bisyssla och han valde att bo kvar i föräldrarnas hus. Då en större renovering skulle genomföras i hemmet, valde han att tillsammans med sina två syskon och modern tillfälligt bosätta sig i tingshuset. Året var 1961 och samtliga fick under tiden hjälpa till med diverse sysslor i huset. Toaletter hade ännu inte installerats. Vid denna tid hölls ting på tisdagar varannan vecka, men redan på söndagen började man elda i kakelugnarna och de jättelika kaminerna i tingssalen. Förhandlingarna pågick hela tisdagen men personalen sov inte längre över. Sovrummen var dock ännu möblerade med säng och kommod så att nämndemännen kunde lägga sig och vila en stund mellan passen. Runes syster Karin har berättat att brodern på tisdagsmorgonen hällde upp två supar till domaren och hans nämndemän innan arbetena kunde inledas. Karin själv ställde en bricka med vattenkaraff och glas i varje sovrums.

Efter 1961 har ingen bott i tingshuset. Rune tilldelades en guldklocka för trogen tjänst av häradshövding Wetterling i samband med nedläggningen 1970.

Tingshusets exteriör 2011

Den locklistpanelade trästommen i 1½ plan vilar på en kraftig stenfot. Fasaden är målad i en ljusgul kulör med vita dekorativa detaljer såsom takgesims, vindskivor, fönsterfoder och hörnpartier. Det branta mansardtaket är täckt med enkupiga betongpannor och de fyra symmetriskt placerade skorstenarna är plåtinklädda. Framsidans frontespis tillsammans med den framskjutande glasverandan skapar en monumental entré. Verandans stora, spröjsade fönsterytor samt kombinationen av liggande och stående panel kan upplevas arkitektoniskt avvikande i jämförelse med byggnaden i övrigt. Anledningen är att verandan tillkom först 1898.





Jörgen Ludwigsson, Kulturparken Småland AB, 2011.



Baksidan domineras av tingssalen och arkivets kraftiga byggnadskroppar. Tingssalen utvidgades 1898 och försågs med höga spetsbågiga fönster, vars utformning för tankarna till kyrkomiljöer. Då arkivet skulle vara brand- och inbrottssäkert består väggarna enbart av sten. Kraftiga granitblock användes men murningstekniken är av enklare karaktär, vilket innebär oregelbundna ytor och även förekomst av skolsten. Taket som vilar på ett dubbelt tegelvalv är täckt med svartmålad falsad plåt¹ och några öppningsbara plåtluckor är insatta i väggarna

för att möjliggöra ventilation och skänka lite ljus till arkivarien.

Förutom i tingssalen byttes samtliga fönster i början av 1980-talet. Bottenvåningens fönster är utformade med s.k. korspost, medan övervåningen har klassiska bågar med tre rutor i varje, samtliga är sidohängda. En mittplacerad källarnedgång finns på södra gaveln. Muntliga uppgifter anger att det begränsade utrymmet främst fungerat som matkällare.

Tingshusets baksida kännetecknas av två motsatser, arkivets slutna stenväggar och tingssalens höga, spetsbågiga fönster.

Foto: Jörgen Ludwigsson, Kulturparken Småland AB, 2011.

1 Taktäckningen bestod ursprungligen av papp.

Interiören

Det som är utmärkande för Lenhovda tingshus interiör är att 1777 års planlösning till stor del är bevarad samt att tingssalen och häradshövdingens rum lämnats förvånansvärt intakta. Det är ytterst få domstolsmiljöer som kan uppvisa en sådan ursprunglighet.

Antikvarie Anne Beate Jonsson beskrev tingssalen som en *romantisk strömning av gotisk arkitektur*.¹ Salen präglas av en tydlig vertikalitet där häradshövdingens höga stol utgör ett markant blickfång i rummets bortre ände. Väggarna har en låg bröstning med stående pärlspontspanel medan övriga ytor består av liggande pärlspont. Kassetaket, de fristående stolparna med vardera fyra snedsträvor, bänkarna och de spetsbågade fönstren kan leda tankarna till en kyrka.

Häradsrättens personal satt på en upphöjd plattform, vilket satte den åtalade i ett psykologiskt underläge. Häradshövdingen satt bakom ett kraftigt bord med ben formade som lejon. Bakom hans höga och rikt dekorerade stol hänger fortfarande ett stort porträtt föreställande Oscar II, som var kung

¹ Smålandsposten 722104.





Utblick över tingssalen från en av nämndemännens platser. Den öppna dörren leder till häradshövdingens privata utrymmen.
Foto: Jörgen Ludwigsson, Kulturparken Småland AB, 2011.



Tingssalen är av stort kulturhistoriskt värde. Inredning och rumsutformning har i huvudsak tillkommit vid omgestaltningen 1898. Besökaren inser snabbt hur ensam och utsatt den åtalade borde ha känt sig. Närmast syns gavlarna på två åhörarbänkar, det finns sammanlagt åtta sådana bänkar i salen. Pianot har inget med tingshusverksamheten att göra. Foto: Jörgen Ludwiggsson, Kulturparken Småland AB, 2011.





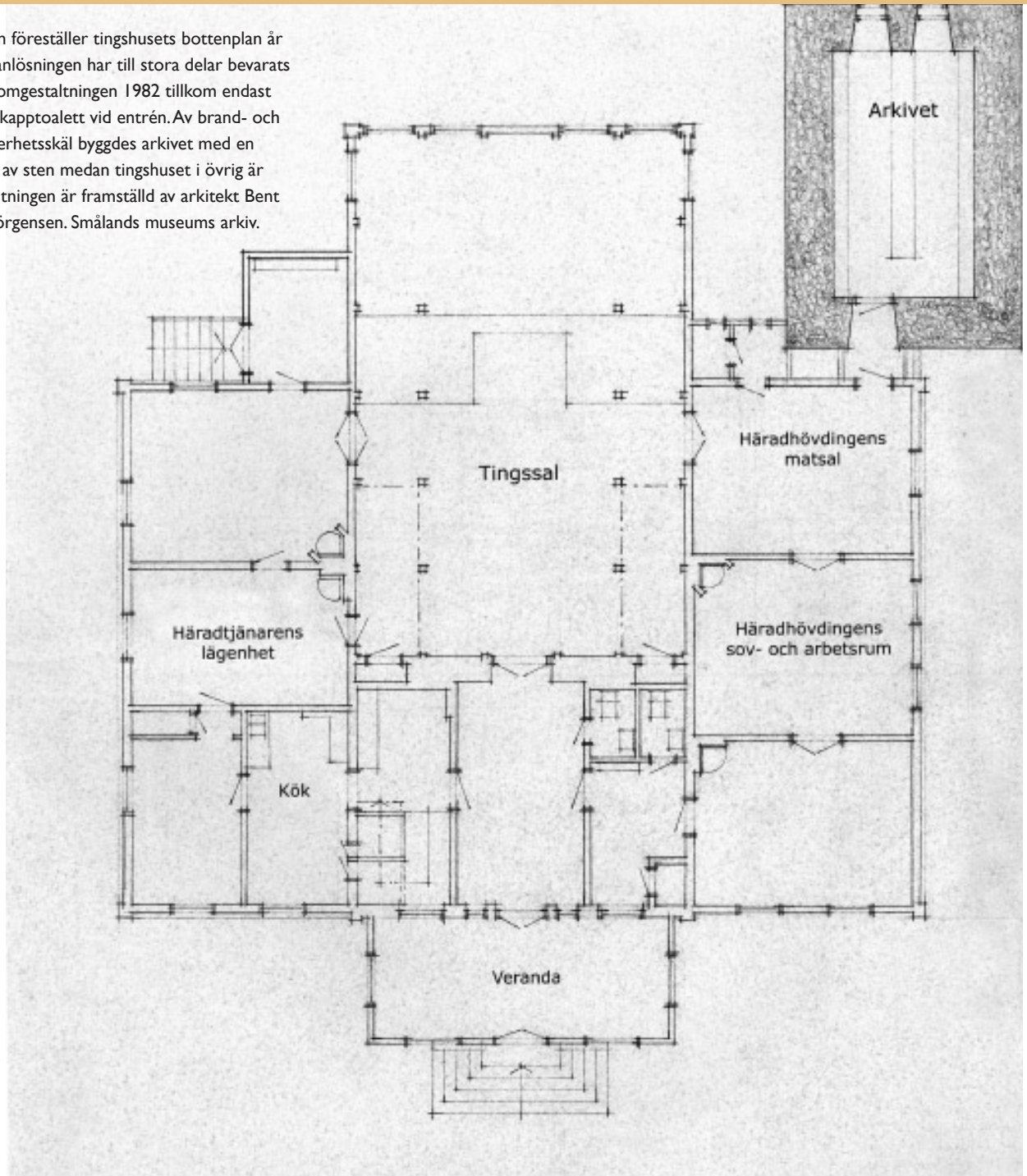
Häradshövdingens arbets- och sovrum. Kakelugnen är av en modell som står i de flesta av tingshusets rum. Skåpet till höger är sinnrikt konstruerat med ett fastmonterat tvättfat som kan fällas in och döljas, likaså spegeln. På golvet står pottan samt en spottkopp. I rummet finns även ett skrivbord med tillhörande arbetsskåp. Foto: Jörgen Ludwigsson, Kulturparken Småland AB, 2011.

när Tingshuset byggdes om 1898. På ömse sidor satt nämndemännen bakom svängda bord med täckt framsida, tillsammans bildades en halvcirkel. Möblemanget är uppenbarligen tillverkat av en duktig finsnickare. Materialet är ek och detaljrikedomen imponerande. Delarna är dessutom sammansatta med träaglar.

Inredningen inskaffades i samband med omgestaltningen 1898, men historien bakom de bänkar som allmänheten hade att tillgå är oklar. Ute på verandan står en bänk med gjut-

järnsstomme och denna modell återfinns i tingsalen på äldre fotografier. En uppgift tyder på att dessa knarrade för mycket, varför de ersattes med traditionella träbänkar. Från tolv sirliga mässingslampetter samt en takkrona kommer ett dämpat men behagligt ljus. Lampetterna som ursprungligen konstruerades för fotogenanvändning har elektrifierats. Flera av de utsökta glaskuporna, som förmodligen tillverkades vid Pukebergs glasbruk, har lyckligtvis bevarats och de bidrar till rummets speciella karaktär.

Ritningen föreställer tingshusets bottenplan år 1971. Planlösningen har till stora delar bevarats och vid omgestaltningen 1982 tillkom endast en handikapptoalett vid entrén. Av brand- och stölsäkerhetsskäl byggdes arkivet med en stomme av sten medan tingshuset i övrig är av trä. Ritningen är framställd av arkitekt Bent Jörgen Jörgensen. Smålands museums arkiv.



Häradshövdingens matsal med höga bröstpaneler och gedigna ekmöbler. Till höger är ingången till det intilliggande arbets- och sovrummet. I bildens vänstra hörn anas dörren till arkivet.

Foto: Jörgen Ludwigsson, Kulturparken Småland AB, 2011.

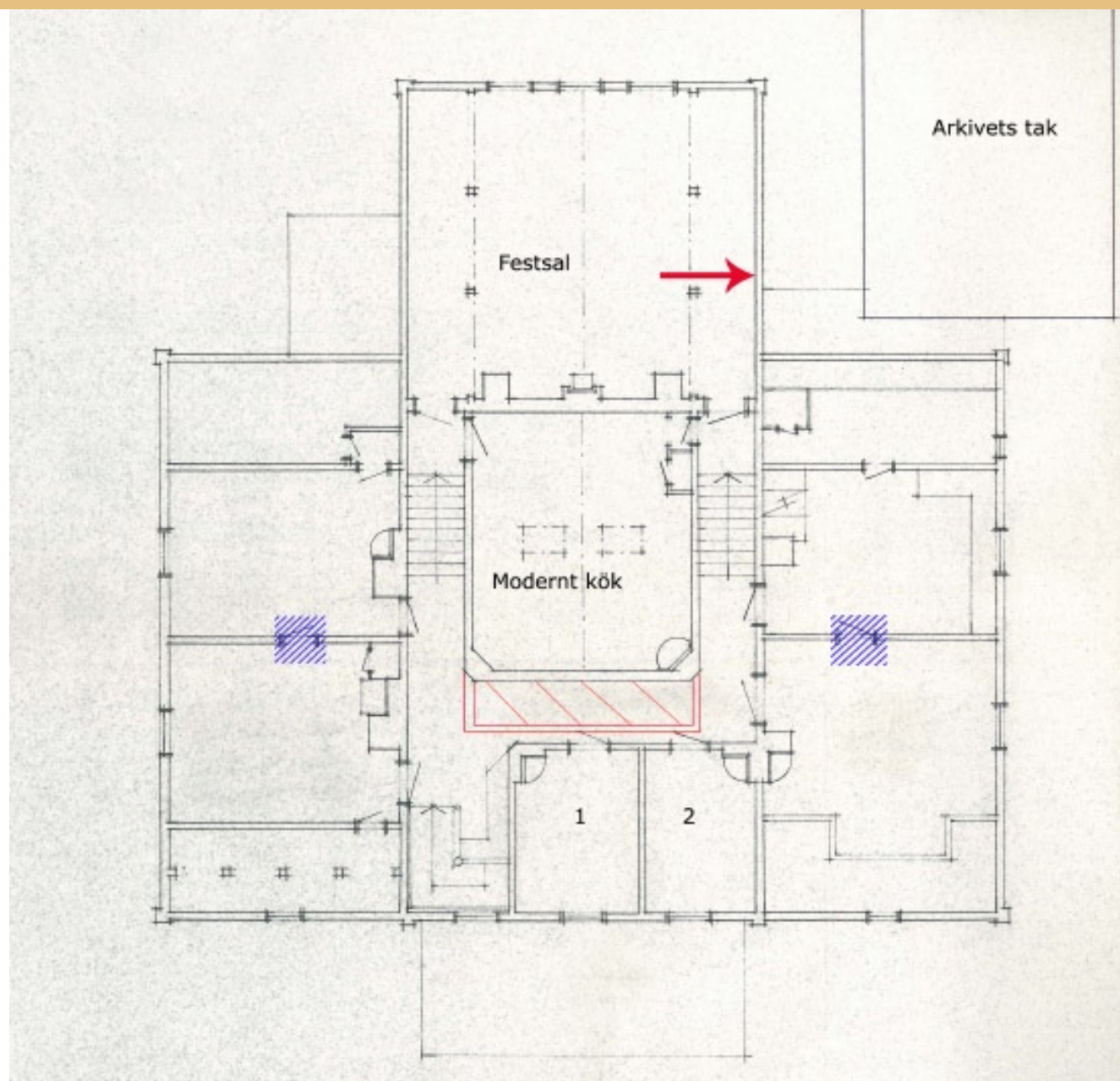
Häradshövdingens båda rum, matsalen samt det kombinerade sov- och arbetsrummet, har också försetts med utsökta ekmöbler och känslan av att tiden stannat är påtaglig. Här huserade en uppsatt ämbetsman och en besökare skulle tydligt uppfatta hans makt och status. Från matsalen nåddes även arkivet samt ett mindre hygienutrymme. Toalettstolen står kvar och trots sin ålder var den konstruerad för att kunna separera urin och avföring. I fasaden syns ännu luckan som användes när behållarna skulle tömmas. De första moderna vattentoaletterna insattes först i slutet av 1960-talet, då telefonhytterna i entréhallen revs.

Den eleganta dörren till arkivet är anpassad efter rummets övriga stiluttryck, men när den öppnas möts man av rå luft och en tung plåtklädd dörr. Det rektangulära arkivutrymmet upptas av fyra hyllrader som är fyllda med olika bokserier, årsberättelser, polisunderrättelser men även porslin, glas och äldre inredningsdetaljer.

Häradstjänarens lägenhet bestod av tre rum samt ett kök. Kakelugnarna står kvar, men eftersom rummen gjordes om till kontor i början av 1980-talet, har äldre ytskikt till stora delar försvunnit. Ungefär samma förhållande gäller för övervåningen, där även planlösningen delvis ändrats genom rivning samt utbyggnad av toaletter och städuutrymmen. Spegeldörrarna till de f.d. sovrummen har dock kvar sina klassiska s.k. pepparkaksbeslag, vilka är kännetecknande för 1700-talets senare del.







Ritningen föreställer tingshusets övervåning år 1971. Denna våning bestod ursprungligen av ett flertal sovrum samt en större samlingsal. Vid omgestaltningen 1982 revs de rum med tillhörande kakelugnar som här benämns 1 och 2. Samtidigt tillkom toaletter och städutrymmen på den rödmarkerade ytan och i ena sovrummet insattes ett stort kök. Blå rastering anger igensatta dörrar och den röda pilen anger var utgången till brandtrappan placerades. Ritningen är framställd av arkitekt Bent Jörgen Jörgensen. Smålands museums arkiv.

Verandan från 1898 har ett schackrutigt klinkergolv och innerväggar av liggande och stående pärlspontspanel. Bänken är intressant i sammanhanget. Den fungerade tidigare som en av tingssalens åhörarbänkar men enligt en obekräftad uppgift byttes samtliga ut med anledning av uppkomna missljud som störde förhandlingarna.

Foto: Jörgen Ludwigsson, Kulturparken Småland AB, 2011.



Porslin och textilier

Den uppmärksamme besökaren bör notera den eleganta servis som finns utställd men även placerad i sitt naturliga sammanhang i häradshövdingens rum. Sammanlagt återfinns ett stort antal olika tallrikar, assietter, skålar, kaffekoppar, terriner, uppläggningsfat och såskoppar. Dekoren är sparsam men tillsammans med den klara, blåa glasyren framstår servisen som ett utsökt exempel på hantverksskicklighet och graciös utformning. Tillverkare var Rörstrands porslinsfabrik och servisen levererades troligtvis till Lenhovda på 1890-talet. Varje del var märkt med bokstäverna U.H.T vilket stod för Uppvidinge Härads Tingslag.

Dukarna hade märkts med broderade bokstäver och alla dessa föremål påminner om tingsplatsernas forna betydelse där kravet på ståndsmässighet, respekt och stilfullhet skulle imponera på omgivningen.

Innanför entrén till tingshuset står ett glaskåp med utvalda delar från den servis som tillverkades vid Rörstrands porslinsfabrik i slutet av 1800-talet. Förkortningen U H T står för Uppvidinge Härads Tingslag.
Foto: Jörgen Ludwigsson, Kulturparken Småland AB, 2011.





Stallet



Här syns tingshusets östgavel med delar av arkivets massiva stenväggar. Den röda ekonomibyggnaden ingår i fastigheten och här fanns dass, stall, garage, förråd och bakom den öppna dörren, två separata häktesrum. Häktena värmdes via en gemensam järnkamin, på ena dörren finns klotter som anger att en operasångare från Riga satt häktad här 1944. På taknocken hänger tingsklockan som är en kopia av en äldre som stals 1975. Foto: Jörgen Ludwigsson, Kulturparken Småland AB, 2011.

I byggnadsminnet ingår också en större vinkelställd ekonomi-byggnad från 1895 i timmer och resvirke som inrymt en rad olika funktioner. Dessa ger en viss inblick i tingshusplatsens vardagsliv. Här fanns tre utedass, ett s.k. pudrettrum¹, två häktesceller med gemensam förstuga, stallplats med femton spiltor, två rum för seldon, vedbod, förråd och sedermera en plats för häradshövdingens bil. På gaveln hänger tingsklockan som ringde när förhandlingar skulle påkallas. Dagens klocka

är modern då den äldre tyvärr stals 1975. En vindflöjel av metall är uppsatt på klockans skyddshuv och i den är årtalet 1847 instansat.

Byggnaden renoverades grundligt 2006, då bl.a. taket lades om med enkupigt tegel.

1 Pudrett var ett gödselmedel som bereddes av mänsklig avföring. Tillverkningen upphörde när vattenklosetterna blev vanliga.

Häradshövdingar som tjänstgjort vid Uppvidinge härad

- Paul Rudebeck d.ä. 1680-1682
- Paul Rudebeck d.y. 1682-1706
- Gustaf Berghman 1706-1735
- Anders Unge 1735-1747
- Per Unge 1747-1776
- Johan Rogberg (adlad Bergencreutz) 1776-1829
- Anders Elfving 1830-1862
- Adolf Peter Westman 1863-1885
- Lars Henning August Montelius 1885-1909
- Tor Astley Junius Ahlström 1909-1937
- Bertil Zacharias Öhlin 1937-1956
- Gunnar Ekedahl 1957-1962
- Lennart Wetterling 1963-1970

Källor

Arkiv

Klipparkivet vid Smålands museum. Bebyggelse i Lenhovda

Kronobergsarkivets bildarkiv

Lenhovda hembygdsförenings bildsamling

Länsstyrelsen i Kronobergs län. Handläggarpärm avseende Lenhovda tingshus

Riksantikvarieämbetets bebyggelseregister: Lenhovda tingshus

Riksarkivet /SVAR. Brandförsäkringshandlingar rörande Lenhovda tingshus, 1831, 1895, 1899 och 1918

Smålands museums bildarkiv

Topografiska arkivet vid Smålands museum. Lenhovda socken

Litteratur

Karlsson, Björn, *Sig sjelf till straff och androm till varnagel – Om verkställda dödsdomar på avrättningsplatsen Skarpåsen utanför Lenhovda 1800-1900* (2008)

Nilsson, Henrik, *Svenska grymheter – Brott och straff i svensk historia* (2007)

Lenhovda – En värendssocken berättar. Utgiven av Lenhovda hembygdsförening 1948

Lenhovdakronikan 1984. Utgiven av Lenhovda hembygdsförening

Löfgren, Eva, *Rummet och Rätten: Tingshus som föreställning, byggnad och rum i användning 1734-1970* 2011

Tingshuset i Lenhovda. Broschyr utgiven av stiftelsen Tinget

Trolle Önnerfors, Elsa, *Domsagohistorik- Växjö tingsrätt*. Material är hämtat ur Tings- och rådhusinventeringen 1996-2007

Westerman, Christina (red), *Småländska gästgivaregårdar och skjutsstationer* 1983

Intervjuer

Göran Hjelmberg, Stockholm 2011

Göran Jacobsson, Lenhovda 2011

Karin Häll, Lenhovda 2011

RIKSANTIKVARIÉAMBETET

RESOLUTION

1 (2)

1975-05-16

2760/75

Ink. d. 2275 19.75 Nr. 348

Av-

Riksantikvariéns beslut den 16 maj 1975 i ärende angående byggnadsminnesförklaring jämlikt lagen den 9 december 1960 om byggnadsminnen av Lenhovda gamla tingshus, fastigheten Lenhovda Gästgivaregård 3:15, Lenhovda, Kronobergs län.

Sedan fråga väckts om att förklara Lenhovda gamla tingshus, fastigheten Lenhovda Gästgivaregård 3:15, Lenhovda, för byggnadsminne har meddelande därom den 11 juli 1973 insänts till inskrivningsmyndigheten vid tingsrätten i Växjö, varjämte förslag till skyddsföreskrifter upprättats. Fastighetens ägare, Uppvidinge kommun, samt byggnadsnämnden i Uppvidinge kommun, har förklarat sig icke ha något att erinra mot en byggnadsminnesförklaring. Ägaren har godkänt de föreslagna skyddsföreskrifterna.

Enär Lenhovda gamla tingshus på fastigheten kv Lenhovda Gästgivaregård 3:15, Lenhovda, bevarar egenarten hos en gånge tids byggnadsskick och med hänsyn därtill är att anse såsom synnerligen märklig samt under beaktande av vad i övrigt i ärendet förekommit, förklarar riksantikvarien jämlikt § 1 lagen den 9 december 1960 om byggnadsminnen härmed gården i fråga för byggnadsminne.

I samband härmed meddelar riksantikvarien jämlikt § 2 nämnda lag följande skyddsföreskrifter:


1. Byggnaderna må ej utan riksantikvariéns samtycke rivas eller eljest till sitt yttre ombyggas eller förändras.
2. Åtgärder inom byggnadens inre skall vidtagas i samråd med riksantikvarien.
3. Ett område kring byggnaden vilket på en till dessa föreskrifter hörande karta markerats med streckad begränsningslinje må ej utan riksantikvariéns samtycke ytterligare bebyggas eller bli föremål för annan väsentlig förändring.
4. Byggnaden skall ägnas för dess bestånd erforderligt löpande underhåll.

Den som icke åtnöjes med detta beslut, äger att däri söka ändring genom besvär, vilka skall ingivas eller med posten

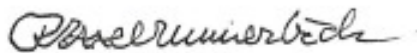
RIKSANTIKVARIEMÄNNEN

2

insändas till kammarrätten. Vid öfventyr av talans förlust skall besvären ha inkommit till kammarrätten inom tre veckors tid från det klaganden fick del av beslutet, delgivningsdagen oräknad. Menighet, som klagar, äger fem veckors besvärstid från delfäendet.



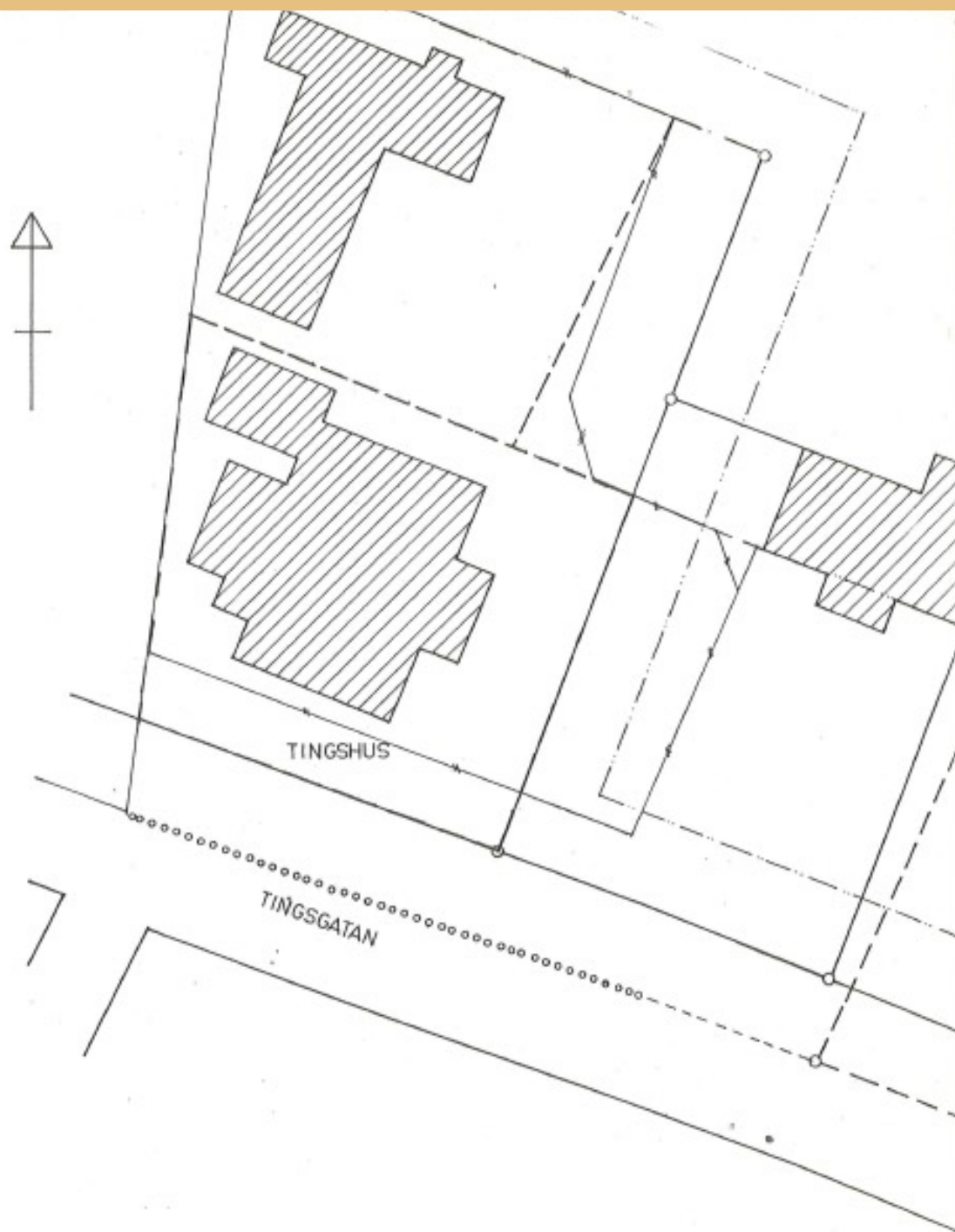
Roland Pålsson
Riksantikvarie



R Axel Unnerbäck
t.f. Avdelningsdirektör

Kopia till

Uppvidinge kommun
Landsantikvarien i Växjö
Byggnadsnämnden i Uppvidinge kommun
Länsstyrelsen i Kronobergs län



LENHOVDA Sm
GAMLA TINGSHUSET



Foto: Jörgen Ludwigsson, Kulturparken Småland AB, 2011.

Lenhovda tingshus

Någon har 1944 ristat in sitt namn på en av häktesdörrarna i stallbyggnaden. Här syns även den speciella lysanordning som reflekterar ljuset in i cellen.

Foto: Jörgen Ludvigsson, Kulturparken Småland AB, 2011.



POLISUM
DERRÄT
TELSER
1907

POLISUM
DERRÄT
TELSER
1902

POLISUM
DERRÄT
TELSER
1910



Foto: Jörgen Ludvigsson, Kulturparken Småland AB, 2011.