



# Årsredovisning 2022



UPPVIDINGE  
KOMMUN

## Struktur årsredovisning

Uppvidinge kommuns årsredovisning avlämnas av kommunstyrelsen till kommunfullmäktige. Den vänder sig även till externa intressenter, såsom kreditgivare, leverantörer och andra offentliga myndigheter.

Av kommunallagen framgår att årsredovisningen ska lämnas över till kommunfullmäktige och revisorerna senast den 15 april året efter det år som redovisningen avser. Den inledande delen innehåller fakta om Uppvidinge kommun.

Förvaltningsberättelsen syftar till att ge en övergripande och tydlig bild av Uppvidinge kommuns och den kommunala koncernens verksamhet. Innehållet i förvaltningsberättelsens regleras i lagen om kommunal bokföring och redovisning (LKBR). Rådet för Kommunal Redovisning, RKR, har gett ut tillämpningsanvisningar för upprättandet av förvaltningsberättelsen.

Den ekonomiska redovisningen innefattar resultaträkning och balansräkning med tillhörande notapparat för Uppvidinge kommun och för den kommunala koncernen. Drift- och investeringsredovisningen innefattar enbart den kommunala organisationen, ej koncernen.

Vatten- och avloppsredovisning upprättas i enlighet med kraven i vattentjänstlagen. Huvudsyftet är att säkerställa att avgiftsuttaget inte blir för högt över tid.

## Innehåll

STRUKTUR ÅRSREDOVISNING .....	2
OM UPPVIDINGE KOMMUN.....	3
<b>FÖRVALTNINGSBERÄTTELSE.....</b>	<b>5</b>
ÖVERSIKT ÖVER VERKSAMHETENS UTVECKLING .....	6
DEN KOMMUNALA KONCERNEN .....	9
VIKTIGA FÖRHÅLLANDEN FÖR RESULTAT OCH EKONOMI .....	13
HÄNDELSE AV VÄSENTLIG BETYDELSE .....	17
STYRNING OCH UPPFÖLJNING .....	18
GOD EKONOMISK HUSHÅLLNING OCH EKONOMISK STÄLLNING .....	20
BALANSKRAVSRESULTAT .....	32
VÄSENTLIGA PERSONALFÖRHÅLLANDEN .....	33
FÖRVÄNTAD UTVECKLING.....	36
<b>EKONOMISK REDOVISNING.....</b>	<b>37</b>
RESULTATRÄKNING .....	38
KASSAFLÖDESANALYS .....	39
BALANSRÄKNING .....	40
NOTAPPARAT .....	41
REDOVISNINGSPRINCIPER.....	49
DRIFTREDOVISNING .....	50
INVESTERINGSREDOVISNING .....	51
<b>VATTEN- OCH AVLOPPSREDOVISNING ..</b>	<b>53</b>
<b>REVISIONSBERÄTTELSE .....</b>	<b>57</b>

# Om Uppvidinge kommun

Uppvidinge kommun bildades 1971 genom sammanslagning av Åseda och Lenhovda köpingar samt Nottebäcks och Älghults landskommuner. Kommunens område sammanfaller i stort med det gamla häradet Uppvidinge. Kommunens areal uppgår till 1 184 kvadratkilometer. Ungefär 80 procent utgörs av skog. Här finns också många sjöar, 231 av dem är större än ett hektar.

## Befolkning

Cirka 75 procent av invånarna i Uppvidinge kommun bor i något av kommunens tätorter. De tre senaste åren har antalet invånare minskat i kommunen, i år med 31 invånare. Det är i tätorterna som antalet invånare minskar mest. Antalet födda under året är 105 (96) föregående år inom parentes. Födelseöverskottet (födda minus avlidna) har under en lång period varit negativt, i år med 10. Under året har totalt 502 (550) personer flyttat till kommunen och 597 (615) har flyttat från kommunen. Invandringsnettot är positivt, 49 personer har invandrat till kommunen och 32 har utvandrat.

Ort/år	2018	2019	2020	2021	2022
Åseda tätort	2 673	2 693	2 696	2 708	2 722
Landsbygd	637	623	639	640	637
<b>Summa</b>	<b>3 310</b>	<b>3 316</b>	<b>3 335</b>	<b>3 348</b>	<b>3 359</b>
Alstermo	874	879	860	857	817
Älghult tätort	487	474	469	470	452
Fröseke tätort	154	150	161	156	167
Landsbygd	578	571	565	541	536
<b>Summa</b>	<b>2 093</b>	<b>2 074</b>	<b>2 055</b>	<b>2 024</b>	<b>1 972</b>
Lenhovda tätort	1 845	1 830	1 807	1 762	1 756
Landsbygd	523	541	527	545	540
<b>Summa</b>	<b>2 368</b>	<b>2 371</b>	<b>2 334</b>	<b>2 307</b>	<b>2 296</b>
Klavreström tätort	445	444	438	452	454
Norrhult tätort	807	827	788	773	767
Landsbygd	536	533	526	519	538
<b>Summa</b>	<b>1 788</b>	<b>1 804</b>	<b>1 752</b>	<b>1 744</b>	<b>1 759</b>
Övr, ej reg ort	22	23	22	26	32
<b>Total befolkning</b>	<b>9 581</b>	<b>9 588</b>	<b>9 498</b>	<b>9 449</b>	<b>9 418</b>
Förändring		7	-90	-49	-31

## Näringsliv

I kommunen fanns vid årsskiftet 1172 företag (1172 föregående år). Antalet arbetsställen där ideella föreningar och övriga organisationer ingår är 1242. Största arbetsgivaren efter kommunen är Profilgruppen med cirka 500 anställda. Övriga företag med fler än 100 anställda är Elitfönster, Spaljisten, Allt i Plåt, GFAB, Anebyhusgruppen, JSC Förvaltning samt AMO gruppen. 424 av kommunens företag är aktiebolag. 74 procent av företagen i kommunen är soloföretag vilket är mer än riksgenomsnittet. Antalet företag i kommunen är så stort att var åttonde invånare är egenföretagare. Under året startade 47 (72) företag i kommunen och 20 (26) företag flyttade in. Samtidigt upphörde 41(57) och 21(30) flyttade ut. Antalet konkurser var 5 (1). Under året har flera företag varslat personal om uppsägning. Av de nystartade företagen har 36,1 procent startats av kvinnor och 63,9 procent av män. Inpendlingen till kommunen är högre än utpendlingen. Det viktigaste för ett bättre företagsklimat är enligt företagen att öka kommunens attraktivitet, att öka antalet bostäder samt tillgången till rätt kompetens.

## Politik

Under året har val genomförts. Mandatfördelningen 2022 avser mandat för perioden 2023 – 2026.

Mandatfördelning per parti	2022	2018	2014	2010	2006
Socialdemokraterna	9	12	11	12	15
Centerpartiet	4	7	10	10	10
Sverigedemokraterna	9	7	5	3	1
Moderaterna	6	4	3	5	7
Vänsterpartiet	3	2	2	2	3
LPO*	2	2	2	0	0
Kristdemokraterna	2	1	1	1	3
Miljöpartiet	0	0	1	1	1
Liberalerna	0	0	0	1	1

\*Landsbygdspartiet Oberoende Uppvidinge

## Skattesats

Den kommunala skattesatsen för 2022 är 21,90, en sänkning med 10 öre i förhållande till föregående år. I förhållande till den genomsnittliga skattesatsen i riket är Uppvidinge kommuns skattesats 23 öre högre. Inför 2023 har skatten sänkts med ytterligare 10 öre, till 21,80.



## Förvaltningsberättelse

### Förvaltningsberättelsens innehåll

- Översikt över kommunens verksamhet
- Den kommunala koncernen
- Viktiga förhållanden för resultat och ekonomi
- Händelser av väsentlig betydelse
- Styrning och uppföljning av den kommunala verksamheten
- God ekonomisk hushållning och ekonomisk ställning
- Balanskravsresultat
- Väsentliga personalförhållanden
- Förväntad utveckling

Förvaltningsberättelsen syftar till att ge en övergripande och tydlig bild av Uppvidinge kommuns verksamhet enligt den struktur som anges i lagen om kommunal bokföring och redovisning (LKBR). Huvudsaklig fokus i förvaltningsberättelsen är den kommunala koncernen som ger en bild av den samlade kommunala verksamheten, oberoende av hur verksamheten är organiserad.

## Översikt över verksamhetens utveckling

Den kommunala koncernen	2022	2021	2020	2019	2018
Verksamhetens intäkter (tkr)	214 432	210 745	213 122	223 261	242 949
Verksamhetens kostnader (tkr)	826 514	810 680	765 322	785 266	798 870
Avskrivningar (tkr)	33 734	34 397	34 838	32 907	29 320
Finansiella intäkter (tkr)	1 906	563	1 266	708	586
Finansiella kostnader (tkr)	4 105	2 408	2 620	2 483	1 505
Årets resultat (tkr)	36 207	25 535	46 300	-10 151	-19 242
Soliditet (%)	43,0	40,5	39,7	39,5	44,7
Investeringsverksamhet, netto (tkr)	58 787	54 926	144 623	173 645	37 274
Tillgångar (tkr)	995 744	967 923	906 031	792 676	723 149
Långfristig skuld (tkr)	287 258	296 170	281 225	228 750	139 990
Långfristig skuld per invånare (tkr)	30,5	31,2	29,6	23,9	14,6
Antal anställda, kommun och helägda bolag	894	931	967	912	926

I tabellen ovan presenteras en översikt över den ekonomiska utvecklingen för de senaste fem åren för den kommunala koncernen i Uppvidinge kommun. De enheter som ingår i den kommunala koncernen är Uppvidinge kommun, kommunalförbundet Räddningstjänst Östra Kronoberg och Kretslopp Sydost samt de två helägda kommunala bolagen, AB Uppvidingehus och UppCom AB.

Den kommunala koncernen redovisar ett positivt resultat på 36,2 miljoner kronor för verksamhetsåret 2022. Samtliga ingående enheter inom den kommunala koncernen redovisar ett positivt resultat före skatt för året.

Investeringsverksamheten har varit hög de två senaste åren Till följd av bostadsbyggande utbyggnad av fibernät i kommunen samt investering i kommunala fastigheter ökade investeringsnivåerna kraftigt under 2019 och 2020. Sedan 2021 är investeringsnivån något lägre, dock förväntas nivån öka de kommande åren. Till viss del har investeringarna finansierats via upplåning, den långfristiga låneskulden för koncernen har ökat med 150 miljoner kronor sedan 2018. Den höga investeringsnivån ger även en ökning av värdet på tillgångarna.

<b>Kommunen</b>	<b>2022</b>	<b>2021</b>	<b>2020</b>	<b>2019</b>	<b>2018</b>
Verksamhetens intäkter (tkr)	152 110	149 706	160 199	163 891	190 400
Verksamhetens kostnader (tkr)	785 283	771 785	736 924	747 124	763 344
Avskrivningar (tkr)	18 876	19 719	21 548	20 444	18 923
Finansiella intäkter (tkr)	1 688	489	1 066	556	458
Finansiella kostnader (tkr)	2 395	1 492	1 753	1 932	1 358
Skatteintäkter (tkr)	445 964	432 236	414 697	409 923	391 994
Generella statsbidrag (tkr)	238 258	229 476	219 995	176 254	174 925
Årets resultat (tkr)	31 468	18 911	35 731	-18 876	-25 849
Nettokostnadsandel av skatter och bidrag (%)	95,3	97,0	94,3	103,0	104,4
Soliditet (%)	54,5	51,4	51,2	53,2	55,7
Soliditet inklusive ansvarsförbindelse (%)	24,6	19,2	15,4	8,7	11,6
Investeringsverksamhet, netto (tkr)	31 995	15 492	23 872	45 027	-2 930
Tillgångar (tkr)	591 004	565 514	530 195	443 351	457 749
Långfristig låneskuld (tkr)	40 000	40 000	40 000	0	0
Låneskuld per invånare (tkr)	4,2	4,2	4,2	0	0
Antal anställda	829	866	819	851	872

Uppvidinge kommun redovisar för tredje året i rad ett positivt resultat, för året med 31,5 miljoner kronor.

Sedan 2018 har intäkterna minskat med närmare 40 miljoner kronor, vilket motsvarar 20 procent. I takt med att antalet asylsökande och nyanlända blivit färre i kommunen minskar även intäkterna från Migrationsverket. 2017 erhöll kommunen 75 miljoner kronor från Migrationsverket, att jämföras med 22 miljoner kronor 2022. I förhållande till förra året har intäkterna ökat något. Riktade statsbidrag till verksamheterna uppgår till närmare 40 miljoner kronor och fortsätter att öka, i år med 3,3 miljoner kronor. Det är bland annat Socialstyrelsen, Skolverket och Regionen som bidrar med medel till olika ändamål. Anställningsstöd från Arbetsförmedlingen minskar till följd av färre deltagare i arbetsmarknadsenhetens verksamhet. Till följd av pandemin har Uppvidinge kommun erhållit 3,7 miljoner kronor, att jämföras med 12 miljoner kronor för två år sedan.

I förhållande till förra året har verksamhetens kostnader inklusive avskrivningar ökat med 13 miljoner kronor (1,6 procent). Personalkostnaderna har minskat med 1,4 miljoner kronor. Kostnaderna för pensionerna sjunker med 10 miljoner kronor. Lönerrevisionen har påverkat utfallet med cirka 10 miljoner kronor. Kostnaden för sjuklön inklusive arbetsgivaravgifter uppgår till 15 miljoner kronor, en ökning i förhållande till förra året med 2,4 miljoner kronor. Inom Socialnämndens verksamhetsområde har kostnaderna för placeringar inom individ- och familjeomsorgen och köp av boendeplatser inom äldreomsorgen och omsorgen om funktionshindrade ökat med totalt sju miljoner kronor. Inflationen har varit hög under året, många kostnadsposter visar på kraftigt ökade priser. De grupper där vi ser kraftiga ökning är el, drivmedel, livsmedel och transporter, tillsammans ger dessa en kostnadsökning på 17 procent, totalt nio miljoner kronor.

Sedan 2018 har intäkterna minskat med 38 miljoner kronor och kostnaderna ökat med 22 miljoner kronor, en nettokostnadsökning på totalt 60 miljoner kronor. Under samma period har årets resultat ökat med 57 miljoner kronor, vilket har möjliggjorts genom att skatte- och bidragsintäkterna ökat med närmare 120 miljoner kronor.

I förhållande till förra året har skatte- och bidragsintäkterna har ökat med totalt 22,5 miljoner kronor, 3,4 procent. Skatteintäkterna ökar med 3,2 procent, 13,7 miljoner kronor, medan bidrags- och utjämningsintäkterna ökar med 8,7 miljoner kronor. Sänkningen av kommunalskatten med 10 öre påverkar skatteintäkterna med cirka 2,5 miljoner kronor.



# Den kommunala koncernen

## Kommunstyrelsens ledamöter 2019-2022



Niklas Jonsson  
(S)



Anders Käll  
(M)



Peter Danielsson  
(S)



Jerker Blomqvist  
(M)



Susanne Karlsson  
(S)



Ingrid Hugosson  
(C)



Tony Johansson  
(S)



Victoria Birgersson  
(C)



Anders Ljungqvist  
(-)



Christina Lindqvist  
(KD)



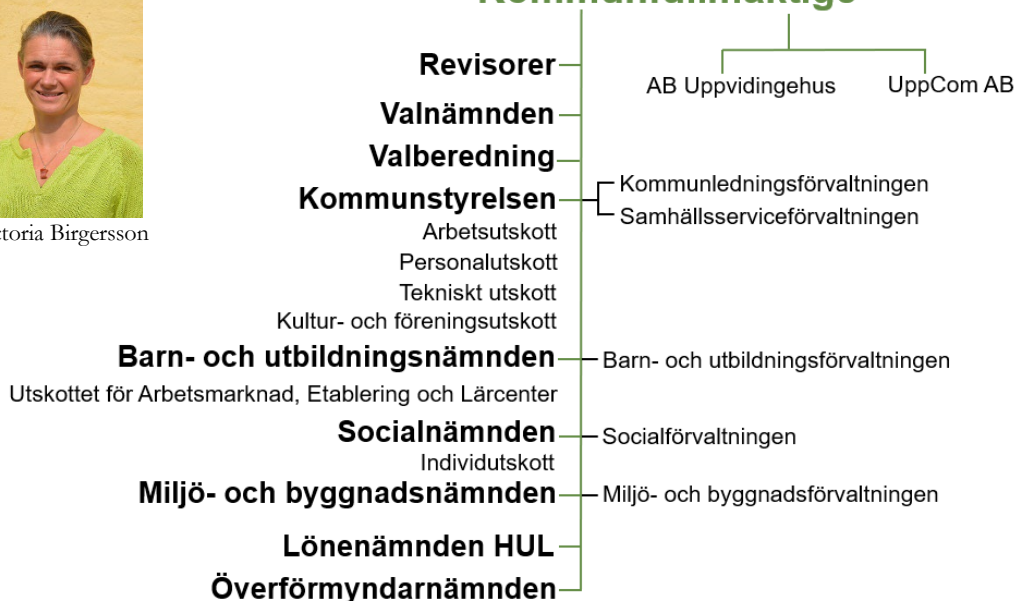
Kerstin Ljungqvist  
(-)

## Organisation

Den samlade kommunala verksamheten bedrivs i kommunens nämnds- och förvaltningsorganisation och i två helägda bolag.

I samverkan med andra kommuner bedrivs verksamhet i ett kommunalförbund och i gemensamma nämnder. Kommunen anlitar privata utförare enligt Lagen om Valfrihet inom äldreomsorgen.

## Kommunfullmäktige



## Kommunala organisationen

Kommunfullmäktige är kommunens högsta beslutande instans. Kommunfullmäktige beslutar om budget och mål för kommunen och andra frågor av principiell beskaffenhet.

Kommunstyrelsen ansvarar för att leda, samordna, följa upp och utveckla kommunens verksamhet som helhet. Kommunstyrelsen har uppsiktsplikt över nämnder och kommunala företag.

Nämnderna ansvarar inom sitt område för att verksamheten bedrivs i enlighet med de budgetramar, mål och riktlinjer som fullmäktige har bestämt samt de föreskrifter som gäller för verksamheten.

Förvaltningarna ansvarar för utförande av verksamheten i enlighet med de budgetramar, mål och riktlinjer som fullmäktige har bestämt samt de föreskrifter som gäller för verksamheten.

### Nämnder

Kommunstyrelsen har utöver sitt uppdrag att leda, samordna, följa upp och utveckla kommunens verksamhet även ett verksamhetsansvar för frågor inom bland annat näringsliv, vatten- och avlopp, gator och vägar, fastigheter, mark- och exploatering, kostverksamhet, kommunens kris- och säkerhetsarbete, kultur och fritid samt turism.

Socialnämnden (från och med 2023 Vårds- och omsorgsnämnden) ansvarar huvudsakligen för frågor som rör äldreomsorgen, omsorgen om funktionshindrade, individ- och familjeomsorgen, färdtjänst och hälso- och sjukvård.

Barn- och utbildningsnämnden ansvarar för förskola, fritidshem, grundskola, särskola, kulturskola, gymnasieskola, vuxenutbildning samt från och med hösten 2022 även för arbetsmarknad och etablering.

Miljö- och byggnadsnämnden ansvarar för frågor inom miljö, hälsa och detaljplanering. I huvudsak har nämnden fyra tillsynsområden: miljöskydd, hälsoskydd, livsmedelskontroll samt bygglov.

Lönenämnden HUL är en gemensam lönenämnd för kommunerna Högsby, Uppvidinge och Lessebo. Uppvidinge kommun är värdkommun för nämnden. Nämndens ansvarar för lön-, pensions- och försäkringsadministration för de tre medlemskommunerna och ett antal bolag och kommunalförbund inom ingående kommuners kommunkoncern.

Valnämnden ansvarar för genomförande av de allmänna valen. Valnämnden får dessutom anlitas av kommunen eller regionen för att genomföra kommunal folkomröstning.

Krisledningsnämnden är en nämnd som aktiveras när det sker en extraordinär händelse. Övrig tid har nämnden ingen verksamhet.

Revisionen granskar på uppdrag av Kommunfullmäktige styrelsers och nämnders verksamhet, samt genom utsedd lekmannarevisor, kommunens bolag. De ska pröva om verksamheten är ändamålsenlig och effektiv, om styrningen är tillräcklig och om räkenskaperna är rättvisande.

Överförmyndarnämnden är en gemensam nämnd med Uppvidinge, Nybro, Emmaboda och Torsås kommuner. Nybro kommun är värdkommun för nämnden. Nämnden utövar tillsyn över förmyndares, gode mäns och förvaltares verksamhet.

## **Kommunalt ägda bolag i kommunkoncernen**

Uppvidinge kommun har två helägda bolag, AB Uppvidingehus och UppCom AB. AB Uppvidingehus är kommunens allmännyttiga bostadsbolag. På uppdrag av kommunen förvaltar bolaget även kommunägda fastigheter och utför lokalvård i kommunala verksamheter. UppCom AB är ett bolag inom bredband, IT och telefoni. På uppdrag av kommunen ansvarar bolaget för kommunens IT verksamhet och telefonitjänster. Kommunens telefonväxel sköts i bolagets regi.

## **Samverkansorgan/förbund**

Uppvidinge, Lessebo och Tingsryds kommuner bedriver verksamhet inom räddningstjänst genom Kommunalförbundet Räddningstjänst Östra Kronoberg. Uppvidinge kommuns andel i förbundet uppgår till 37,3 procent.

Sedan 1:a januari 2021 ingår Uppvidinge kommun tillsammans med ett antal kommuner i kommunalförbundet Kretslopp Sydost. Förbundet ansvarar för kommunernas renhållningsverksamhet.

Uppvidinge kommun är delägare i bolaget Kommunassurans Syd AB. Bolaget ägs av cirka 70 kommuner, främst i södra Sverige. Syftet med ägandet är att säkerställa att alltid kunna teckna en kommunförsäkring och att skärpa konkurrensen på försäkringsmarknaden. Via bolaget har vi tecknat i huvudsak egendoms- och ansvarsförsäkringar.

Uppvidinge kommun är medlem i Kommuninvest, en medlemsorganisation som företräder den kommunala sektorn i finansieringsfrågor. Via Kommuninvest har kommunerna möjlighet till konkurrenskraftiga villkor vid upplåning.

Tillsammans med Emmaboda, Lessebo och Nybro kommuner äger Uppvidinge kommun Glasriket AB. Bolaget initierar och driver projekt för att främja utvecklingen av områdets besöksnäring.

Tillsammans med samtliga länets kommuner ingår Uppvidinge kommun i kommunalförbundet VoB Kronoberg. Ändamålet för kommunalförbundet är att vara huvudman för hem för vård och boende för barn, ungdomar, familjer och missbrukare. I förbundets regi bedrivs också familjerådgivning för medlemmarnas räkning.

Tillsammans med ett antal kommuner i länet samt Arbetsförmedlingen, Försäkringskassan och Region kronoberg ingår Uppvidinge kommun i samordningsförbundet Varend. Målgruppen för förbundets verksamhet är i behov av samordnande rehabiliteringsinsatser och skall syfta till att dessa uppnår eller förbättrar sin förmåga att utföra förvärvsarbete.

Uppvidinge kommun är tillsammans med regioner, andra kommuner och SKR Företag ägare till aktiebolaget Inera. Bolagets uppdrag är att skapa förutsättningar för att digitalisera välfärden, genom att förse ägarna med gemensam digital infrastruktur och arkitektur.

## **Privata utförare**

Inom ramen för Lagen om Valfrihet utförs verksamhet inom särskilt boende av företaget Smedsgård i Alstermo AB.

## **Bolag och förbund som konsolideras i de sammanställda räkenskaperna**

Ingående enheter som konsolideras i de sammanställda räkenskaperna och som definieras som den kommunala koncernen är:

- Uppvidinge kommun
- AB Uppvidingehus, 100 %
- Uppcom AB, 100 %
- Räddningstjänst Östra Kronoberg, 37,3 %
- Kretslopp Sydost, 5 %

# Viktiga förhållanden för resultat och ekonomi

## Omvärldsfaktorer

De senaste åren har osäkerheten i ekonomiska förutsättningar till följd av omvärldsfaktorer ökat. Förändringar kommer snabbt och får ofta betydande ekonomiska effekter för kommunerna. Osäkerheten finns på många plan, bland annat i utvecklingen av världsekonomin och konjunkturen, skatteunderlaget och utjämningsintäkterna samt kostnads- och befolkningsutvecklingen. Coronapandemin och Rysslands invasion av Ukraina är faktorer som har utmanat kommunerna och påverkat förutsättningarna för både verksamhet och ekonomi.

Kontinuerlig omvärldsbevakning och riskbedömning är en viktig del av nämndernas och styrelsernas arbete. Anpassning av verksamheternas innehåll och inriktning samt prioritering av resurser är viktiga framgångsfaktorer för en god ekonomisk hushållning av skattemedel.

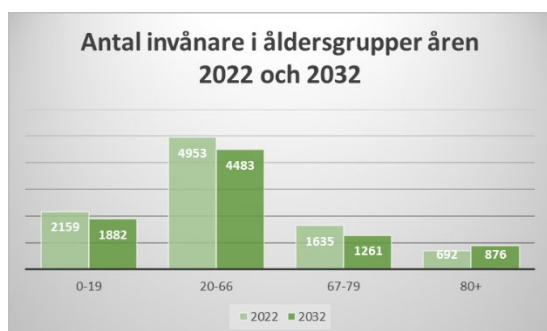
## Befolkningsutvecklingen

Befolkningsutvecklingen har stor påverkan på den kommunala ekonomin, både på intäkts- och kostnadssidan. Demografin ställer höga krav på kommunernas finansiering. Antalet invånare i arbetsför ålder utvecklas inte alls i samma takt som antalet barn och äldre. Åldersstrukturen och befolkningsammansättningen påverkar kommunens åtaganden. Att ha god kunskap om befolkningens sammansättning är en förutsättning för planering och utförande av den kommunala verksamheten.

Sedan 2018 har antalet invånare i kommunen minskat med 163 personer. Fram till 2018 ökade antalet invånare under ett antal år, främst till följd av mottagningen av nyanlända.

Alder	2018	2019	2020	2021	2022
0	116	104	84	94	107
1-5	544	565	568	536	526
6-15	1 101	1 106	1 134	1 115	1 131
16-18	355	370	341	324	311
19-64	5 167	5 150	5 068	5 062	5 034
65-79	1 668	1 644	1 657	1 661	1 630
80+	630	649	646	657	679
<b>Total</b>	<b>9 581</b>	<b>9 588</b>	<b>9 498</b>	<b>9 449</b>	<b>9 418</b>

Statistiska centralbyrån har tagit fram en befolkningsframskrivning för samtliga Sveriges kommuner. En framskrivning tar inte hänsyn till planerat bostadsbyggande, företagsetableringar eller andra framtida mål och förutsättningar för den enskilda kommunen. En framskrivning ska inte ses som en prognos då variabler som kan påverka scenariot saknas, den är dock en indikation på åt vilket håll utvecklingen går. För Uppvidinges del visar framskrivningen att antalet invånare kommer att minska med ytterligare 900 personer fram till år 2032, att antalet barn och unga fortsätter att minska medan antalet över 80 år fortsätter att öka.



En stor osäkerhetsfaktor i dagsläget är hur den kommande lågkonjunkturen kommer att påverka flyttbenägenheten. Även Rysslands militära aktion mot Ukraina, kan, särskilt om konflikten pågår under en längre tid, ge nya migrationsmönster till Sverige och Uppvidinge. Det är viktigt att kontinuerligt följa befolkningsutvecklingen och inför budget- och planeringsarbetet ta hänsyn till förändrade förutsättningar.

## Verksamhetsfastigheter

En stor del av de kommunala fastigheterna har många år på nacken. Avsatta ekonomiska resurser för underhåll av fastigheterna har varit knappa. Samhällsserviceförvaltningen inventerar årligen verksamheternas lokalbehov. Den senaste inventeringen visar på ett stort behov av renovering, anpassning till nya krav samt utökade lokaler till följd av nya behov. I början av februari 2023 inkom Arbetsmiljöverket med en underrättelse om övervägande om förbud att bedriva verksamhet på Älghultsskolan vilket kommer att ställa ytterligare krav på åtgärder i verksamhetslokalerna. Att ta hand om och vårda de tillgångar som redan finns är effektivt ur ett hållbarhetsperspektiv, såväl ekonomiskt som miljömässigt. Inför 2021 utökades budgeten för underhåll av fastigheter och en successiv budgetutökning planeras fram till år 2024. En underhållsplan har upprättats och den kommer att följas upp årligen av kommunstyrelsen.

## Bostadsmarknad, bredbandsinfrastruktur och energi

De kommunala bolagen har sina verksamhetsrisker att hantera. AB Uppvidingehus har en minskad uthyrningsgrad. För bostäder är uthyrningsgraden 92,1 procent (93,7 föregående år) och för lokaler 89,5 procent (91,8 föregående år). Nybyggnation, i kombination med större tillgång på bostadslägenheter i kommunen och ökad flyttbenägenhet påverkar vakansgraden för bolaget. Bolagets ekonomi kan påverkas i negativ riktning om vakansgraden fortsätter att öka. UppCom AB har de senaste åren byggt ut bredbandsinfrastrukturen i kommunen. Utbyggnaden fortsätter på landsbygden och ett nytt projekt i kommunens nordöstra del har beviljats stöd. Många kunder har anslutit sig och bidragit till höga intäkter för bolaget. Utmaningen är att när utbyggnaden är klar, ha en verksamhet som täcker de löpande kostnaderna med löpande intäkter för anslutna kunder. Tillgång på elektricitet ökar inte i samma takt som efterfrågan. Brister i elförsörjningen kan komma att påverka den kommunala verksamheten och kan även vara ett hinder för utveckling av nya industri- och bostadsområden i kommunen.

## Finansiella risker

Uppvidinge kommuns policy för medelshantering och upplåning, ”Finanspolicy”, fastställdes av Kommunfullmäktige 1998. Av policyn framgår att kommunen ska i sin finansförvaltning agera på ett affärsmässigt sätt, att risktagandet ska vara lågt och att de spekulativa inslagen ska minimeras. Av policyn framgår också att kommunen ska sträva efter att alltid ha en god betalningsberedskap. Ett riktmärke för likvida medel är att det bör finnas likvida medel motsvarande lägst sju procent av kommunens bruttokostnader, vilket motsvarar drygt 55 miljoner kronor. Under året har de likvida medlen kraftigt överstigit riktvärdet. Extra utbetalningar från staten, uppskjutna investeringar och

osäkerhet i tidplan för planerade investeringar är orsaken. Likvida medel för kommunen och de helägda kommunala bolagen är placerade på ett gemensamt koncernkonto.

De långfristiga skulderna för kommunkoncernen uppgick per den 31:a december 2022 till 287 miljoner kronor, en minskning med nio miljoner kronor i förhållande till samma period föregående år. Räntekostnaderna för låneskulden för koncernen uppgick till 1,7 miljoner kronor för året, en ökning med 700 tusen kronor trots minskning av låneskulden. Om räntenivån skulle gå upp med en procent, skulle det innebära 2,9 miljoner i ökade räntekostnader för koncernen. En aktiv skuldförvaltning där hänsyn tas till låneskuldens sammansättning och förfallostruktur är en viktig del för att öka riskspridningen.

Kommunens borgensåtagande den sista december gentemot ingående enheter i den kommunala koncernen är 196 miljoner kronor i AB Uppvidingehus, 34 miljoner kronor i UppCom AB och 4,7 miljoner kronor i Räddningstjänstförbundet Östra Kronoberg, en liten minskning i jämförelse för föregående år.

Uppvidinge kommun har ingått en solidarisk borgen såsom för egen skuld för Kommuninvest i Sverige AB:s samtliga förpliktelser. Samtliga 294 kommuner och regioner som 2022-12-31 var medlemmar i Kommuninvest har ingått likalydande borgensförbindelser. Mellan samtliga dessa kommuner har ingåtts ett regressavtal som reglerar hur ansvaret ska fördelas på varje medlemskommun vid ett eventuellt ianspråktagande av borgensförbindelsen. Vid en uppskattning av den finansiella effekten av Uppvidinge kommuns ansvar kan noteras att 2022-12-31 uppgick Kommuninvest AB:s totala förpliktelser till 540 miljarder kronor och totala tillgångar till 537 miljarder kronor. Kommunens andel av de totala förpliktelserna uppgick per 31 december till 351 miljoner kronor och andelen av de totala tillgångarna till 341 miljoner kronor. Principerna för denna fördelning sker efter en beräkningsmodell grundad på samtliga medlemskommuners låne-, respektive insatsandel i Kommuninvest.

## **Pensionsförpliktelser**

Före 1998 byggde kommuner upp en pensionsskuld till framtida pensionärer som varit anställda av kommunen som en avsättning eller skuld som inte var del av kommunens balansräkning. Rätten till pension beräknades utifrån en förmånsbestämd pension. Från och med 1998 består årets intjänade pension av två delar;

- en avgiftsbestämd del som är 4,5 procent på lönebeloppet. Dessa medel betalas årligen ut till den pensionsförvaltaren som den anställda själv valt.
- en förmånsbestämd del. För de anställda som tjänar mer än 7,5 inkomstbasbelopp under året avsätter kommunen medel i balansräkningen för utbetalning successivt när den anställda gått i pension.

I slutet av 2021 kom arbetsgivarna och de fackliga organisationerna inom kommuner och regioner överens om ett moderniserat pensionssystem som ska gälla från och med 2023. Systemet med förmånsbestämda pensioner kommer att fasas ut och avsättning till den avgiftsbestämda delen höjs. Det nya pensionsavtalet medför kraftigt ökade pensionskostnader för kommuner och regioner från och med 2023.

Pensionsförpliktelser, tkr	Koncernen		Kommunen	
	2022	2021	2022	2021
<b>Total pensionsförpliktelse i balansräkningen</b>	<b>253 625</b>	<b>257 219</b>	<b>253 361</b>	<b>256 936</b>
Avsättning inkl särskild löneskatt	76 857	75 238	76 593	74 956
Ansvarsförbindelse inkl särskild löneskatt	176 768	181 981	176 768	181 980
- tryggats i pensionsförsäkring	0	0	0	0
- tryggats i pensionsstiftelse	0	0	0	0
<b>Summa pensionsförpliktelser</b>	<b>253 625</b>	<b>257 219</b>	<b>253 361</b>	<b>256 936</b>
<b>Förvaltade pensionsmedel</b>				
Totalt pensionsförsäkringskapital	0	0	0	0
- varav överskottsmedel	0	0	0	0
Totalt kapital pensionsstiftelse	0	0	0	0
Finansiella placeringar avseende pensionsmedel	0	0	0	0
<b>Summa förvaltade pensionsmedel</b>	<b>0</b>	<b>0</b>	<b>0</b>	<b>0</b>
<b>Finansiering</b>				
<b>Återlånande medel</b>	<b>253 625</b>	<b>257 219</b>	<b>253 361</b>	<b>256 936</b>
Aktualiseringsgrad	97%	97%	97%	97%

Beräkningarna, som har gjorts av Skandia utgår från SKR:s riktlinjer för beräkning av pensionsskuld, RIPS.

Återlåningen i verksamheten minskar i år. Avsättningen ökar med 1,6 miljoner kronor, medan åtagandet i ansvarsförbindelsen minskar. Att avsättningen ökar påverkas i främst av att den finansiella kostnaden ökar. Av kommunens långsiktiga strategi för skogsinnehav, fastställd av Kommunfullmäktige 2011-03-29, framgår att syftet med innehav av skogsfastigheten Hovgård, är att värdesäkra en del av kommunens pensionsskuld. I övrigt har kommunen inga öronmärkta medel till pensionsskulden.



## Händelser av väsentlig betydelse

Efter två år med pandemin fanns en förhoppning om att situationen i omvärlden skulle gå mot en ”normalisering”. Verkligheten blev något helt annat. När pandemin nu utgör ett allt mindre ekonomiskt hinder för världsekonomin har nya utmaningar seglat upp. Rysslands pågående invasion av Ukraina påverkar inte minst den europeiska ekonomin negativt och är starkt bidragande till den senaste tidens uppgång för energi- och råvarupriser. Inflationstakten är hög och räntenivåerna ökar. Osäkerheten för den ekonomiska utvecklingen framöver är stor. Vi ser redan effekterna av ökade kostnader, men den stora utmaningen är att få till en realistisk budget inför de kommande åren.

Till följd av kriget i Ukraina aktiverades det så kallade massflyktsdirektivet inom EU som innebär att flyktingar från Ukraina ges ett tillfälligt uppehållstillstånd i minst ett år. Regeringen beslutade att boendeansvaret för dessa flyktingar ska övertas av kommunerna från och med andra halvåret 2022. Utgångspunkten är en jämn fördelning av flyktingar över landet och anvisningstalet för Uppvidinge kommun för året är 14 personer. Kommunerna kompenseras med en schablonersättning som ska täcka de genomsnittliga kostnaderna som kommunerna ska tänkas få. Den ekonomiska risken har därmed flyttats från staten till kommunerna.

Inom socialnämndens ansvarsområde har kostnaderna för placeringar ökat kraftigt. Trots vidtagna och planerade åtgärder har nämnden tidigt på året aviserat om ett underskott och i september beslutade om att hos kommunfullmäktige söka anslag på 10,3 miljoner kronor för att täcka underskottet, vilket beviljades av kommunfullmäktige i november.

Kommunfullmäktige fastställde ny målstruktur i samband med att budgetramarna för 2023 fastställdes. Syftet med den nya målstrukturen är att integrera Agenda 2030 med kommunens lokala politiska ambitioner samt koppla samman mål i kommunens strategier. Intentionen har också varit att minska antalet mål och se över mått kopplat till mål. Detta ska förenkla för nämnderna i arbetet att nå målen.

I maj 2022 fastställde Kommunfullmäktige ny bolagspolicy samt nya bolagsordningar och ägardirektiv för de helägda kommunala bolagen UppCom AB och AB Uppvidingehus. I bolagspolicyn tydliggörs ägarrollen, uppsiktsplikten samt hur ägardialogen ska föras. Bolagsordningen tydliggör bland annat verksamhetsföremålet för vad bolagen syftar till att åstadkomma i Uppvidinge kommun. Ägardirektiven syftar till att utveckla och tydliggöra ägaridén med bolagen samt de ekonomiska mål och krav som ägaren ställer på bolagen.

För tredje året i rad minskar **antalet invånare i kommunen**, i år med 31. De tre senaste åren uppgår minskningen till totalt 170, främsta orsaken är högre ut- än inflyttning samt avstannat mottagande av nyanlända.

En viktig faktor för att behålla och att få nya invånare till kommunen är **attraktiva bostäder och god IT infrastruktur**. Inom AB Uppvidingehus regi fortsätter bostadsbyggandet, nio nya marklägenheter är under uppförande i Alstermo och planering pågår inför nya bostadsområden. För att utöka utbudet av attraktiva lägenheter pågår även ombyggnation och renovering av ett antal lägenheter. Det kommunala bolaget UppCom AB fortsätter utbyggnaden av fibernätet i kommunen och har under året avvecklat ADSL. Under året har ett projekt för utveckling av smarta sensorer startats upp av bolaget.

# Styrning och uppföljning

## Uppvidinge kommuns styrmodell

Visionen visar riktningen för hur Uppvidinge ska utvecklas i ett långsiktigt perspektiv.

Uppvidinge kommun använder mål- och resultatstyrning för att styra mot visionen och utveckla kommunen och kommunens service. Målen utgår från interna och externa perspektiv. Interna perspektiv fokuserar på medarbetare, ekonomi och organisatoriska förutsättningar. Externa perspektiv fokuserar på invånare, brukare och samhällsutveckling.

Kommunfullmäktige ger nämnder uppdrag genom mål och budget. Utifrån fullmäktiges uppdrag planerar och prioriterar nämnderna insatser för sin verksamhet som ska leda mot målen. Mål och budget följs upp vid delårs- och årsredovisningarna.

Några av kommunfullmäktiges viktigaste styrdokument som ger förutsättningar för nämnder och verksamhet att förhålla sig till i styrningen är:

- Riktlinjer för god ekonomisk hushållning
- Regler för verksamhets- och ekonomistyrning
- Regler för investeringar
- Budget och verksamhetsplan
- Regler för intern kontroll
- Ägardirektiv för kommunala bolag

## Planering

Vision, mål och budget tillsammans med viktiga styrdokument, särskilda uppdrag och lagar utgör grunden för planering av all verksamhet.

Budget och verksamhetsplan är kommunens centrala styrdokument. Där fastslås Kommunfullmäktiges mål, budget med drift- och investeringsramar samt uppdrag och åtaganden i nämnder och bolag.

Budgetprocessen hanteras av kommunens budgetberedning som består av ledamöter i kommunstyrelsens arbetsutskott. Budgetberedningen utgår i sin planering från förutsättningar som ges utifrån mål- och resultatanalys samt identifierade behov och omvärldsfaktorer i dialog med nämndernas presidier. Därefter bereds förslag till budget och verksamhetsplan inför beslut i kommunstyrelsen och i kommunfullmäktige.

## Uppföljning

Uppföljning av verksamheten görs på flera nivåer. Inom varje nämnd, mellan nämnd och kommunstyrelse och mellan kommunstyrelse och kommunfullmäktige.

Kommunstyrelsen har ett särskilt uppföljningsansvar genom uppsiktsplikten. Därmed ska styrelsen informera sig om att nämnder och kommunala företag bedriver sin verksamhet enligt fullmäktiges mål och andra beslut och riktlinjer, att lagar och förordningar följs samt att den ekonomiska förvaltningen är effektiv och säker.

Varje nämnd har ett ansvar att följa upp ekonomi och verksamhetsresultat. Det görs genom löpande ekonomiska uppföljningar och verksamhetsrapporter. Nämnderna bjuds kontinuerligt till dialogmöten med kommunstyrelsen.

Varje nämnd lämnar ekonomisk rapportering till kommunledningsförvaltningen enligt av kommunstyrelsen fastställd plan. Utifrån rapporterna sammanställs en ekonomisk rapport för hela kommunen som delges kommunstyrelsen.

Budget och verksamhetsplan följs upp av kommunfullmäktige i delårsredovisningen och i årsredovisningen. Årsredovisningen är en del av ansvarsprövningen för nämnder och styrelser.

Årligen prövar kommunstyrelsen för varje aktiebolag om den verksamhet som bolaget har bedrivit under föregående kalenderår har varit förenligt med det fastställda kommunala ändamålet och utförts inom ramen för de kommunala befogenheterna.

## **Kontroll**

Den interna kontrollen är en del av kommunens styrsystem och syftar till att säkerställa en säker, effektiv och ändamålsenlig verksamhet. För den interna kontrollen finns regler antagna av Kommunfullmäktige. Det är nämndernas ansvar att upprätta planer för intern kontroll samt att överlämna dessa till kommunstyrelsen.

Den interna kontrollen ska utgöra en integrerad del i nämndens ordinarie processer för att styra ekonomi och verksamhet mot uppsatta mål och budget. Kommunstyrelsen ska genom uppsiktsplikten säkerställa att nämnderna har en god intern kontroll. Kommunfullmäktige godkänner granskningsrapporter och handlingsplaner för intern kontroll för alla nämnder och bolag.

# God ekonomisk hushållning och ekonomisk ställning

## God ekonomisk hushållning

Uppvidinge kommun ska ha en hållbar ekonomi. För att säkerställa det beslutar Kommunfullmäktige om mål och riktlinjer för ekonomi och verksamhet. Mål för god ekonomisk hushållning fastställs årligen av Kommunfullmäktige i samband med beslut om budget. Målen är uppdelade i fyra områden: *Ekonomi, Medarbetare och organisation, Samhällsutveckling* och *Uppvidingebon*. De finansiella målen ska anges för ett längre perspektiv än budgetperioden. För de mål som inte uppnås ska förslag på åtgärder ges, vilket görs i nämndernas verksamhetsberättelser.

## Måluppfyllelse

Måluppfyllelse på kommunövergripande nivå redovisas i avsnittet. Utifrån resultatet bedöms utsikten att nå kommunfullmäktiges riktningssmål, samt nämnders och bolags föreslagna insatser för att stärka måluppfyllelsen.

Den övergripande målavstämningen är en sammanfattning av och en prognos över hur de politiska kommunövergripande målen infrias och hur kommunen närmar sig visionen.

För 2022 är resultatet på koncernövergripande nivå att 40 procent av riktningssmålen uppnås, 30 procent uppnås delvis och 30 procent inte uppnås.

Nämnd/bolag Utfall %	Uppnås	Uppnås inte
Kommunstyrelse	54	46
Socialnämnd	33	67
Barn- och utbildningsnämnd	67	33
Miljö- och byggnadsnämnd	77	23
Lönenämnden HUL	100	-
AB Uppvidingehus	50	50
UppCom AB	100	-

Nämnderna och bolagen har stärkt eller bibehållit sina resultat i jämförelse med delåret 2022 och föregående år. Den övergripande trenden är positiv och i flera fall är utfallet nära den politiska ambitionen för 2022.

Fortsatt fokus på införlivande av målstyrningen i nämndernas verksamhet och ytterligare stöd är en förutsättning för att få genomslag i verksamheterna. En ny vision samt en ny målstruktur med nya mått kopplade till Agenda 2030 har beslutats av kommunfullmäktige inför 2023.

Införande av verksamhetsstödet Hypergene har påbörjats. Implementering planeras att ske under 2023. Systemet förväntas effektivisera och förenkla planerings- och uppföljningsarbetet kopplat till budget och verksamhetsplan. Förväntningen är också att chefer på alla nivåer på ett enklare sätt kan följa den ekonomiska utvecklingen, medarbetarsituationen och verksamhetens resultat i realtid, anpassat efter sin funktion.

Sammanfattningsvis kan konstateras att det är fortsatt viktigt att följa den ekonomiska utvecklingen noga. Detta samtidigt som det är viktigt att möta nuvarande och framtida behov inom vård och omsorg, skola och utbildning samt utvecklingen av samhället och kommunens orter.

Att stärka medarbetare genom hälsofrämjande och kompetenshöjande insatser är betydelsefullt för en god arbetsmiljö och att säkerställa en god service och kvalitet för invånarna. Digitalisering är en prioriterad fråga för samtliga verksamheter.

### **Målområde: Ekonomi**

**Riktning:** Vi har en tydlig ekonomistyrning och god kontroll

**Adressering:** *Samtliga nämnder och bolag*

**Uppföljning:** *Målet uppnås*

Inom målområdet finns två delmål, Vi har god budgetdisciplin och Vi har en hållbar investeringstakt. Vi har god budgetdisciplin utvärderas genom de tre första indikatorerna i följande tabell och Vi har en hållbar investeringstakt genom den sista.

<b>Indikator</b>	<b>Utfall 2020</b>	<b>Utfall 2021</b>	<b>Utfall 2022</b>	<b>Mål 2022</b>
Årets resultat ska vara positivt	35,7	18,9	31,5	6,6
År 2027 ska det genomsnittliga resultatet vara 6 miljoner kronor	0,1	2,9	6,7	2,3
Verksamheternas nettokostnad i förhållande till budgeterad kostnad ska vara i balans (Tkr)	9,5	0,2	52,0	0,0
Soliditet på bokslutsdagen (%)	51,2	51,4	54,0	45,0

Båda delmålen uppnås. Insatser som genomförs i verksamheterna för att stärka måluppfyllelsen är exempelvis att redovisa och diskutera det ekonomiska läget vid nämndssammanträden och vid negativa avvikelser ta fram åtgärdsplaner.

Kommunstyrelsen följer särskilt den ekonomiska utvecklingen inom barn- och utbildningsnämnden och socialnämnden. Bolagsstyrelserna har regelbunden uppföljning och redovisning av det ekonomiska läget i bolaget.

### **Målområde: Medarbetare & organisation**

**Riktning:** Vi är en attraktiv arbetsgivare

**Adressering:** *Samtliga nämnder och bolag*

**Uppföljning:** *Målet uppnås inte*

Inom målområdet finns ett delmål, Våra medarbetare är motiverade och engagerade i sina uppdrag, som mäts genom en medarbetarundersökning.

Ingen medarbetarundersökning har genomförts under året vilket innebär att resultatet som kan redovisas bygger på tidigare mätning. Utifrån det resultatet görs bedömningen att målet inte uppnås.

Indikator	Utfall 2020	Utfall 2021	Utfall 2022	Mål 2022
HME Motivation	79	79	79	80
Ledarskap	74	74	74	78
Styrning	77	77	77	78

Inom samtliga områden i indexet för hållbart medarbetarskap (HME) ligger organisationen enligt föregående mätning mycket nära den politiska ambitionen. Handlingsplaner för att arbeta med medarbetarutveckling finns inom alla kommunens verksamheter. För medarbetare pågår såväl enskilda utbildnings- och kompetensinsatser som förvaltnings-, avdelnings- eller enhetsgemensamt utvecklingsarbete.

För att skapa en hållbar arbetsmiljö arbetar verksamheten med organisatoriska förutsättningar för chefer och medarbetare. Metoden som kallas Chefoskopet har fyra delar – inventera behov, dela värld, åtgärda och följa upp.

För att stärka kapacitet och kompetens hos chefer pågår såväl centrala som verksamhetsnära satsningar på ledningsutveckling. Utvecklingsarbetet sker såväl inom tematiska områden som inom ramen för arbetsprocesser och arbetsmetoder. Andra insatser är kollegialt lärande, digitala lärgrupper, tvärgrupper samt olika interna och externa nätverk.

**Riktningmål:** Vi har ett arbetsklimat som främjar god hälsa

**Adressering:** *Samtliga nämnder och bolag*

**Uppföljning:** *Målet uppnås inte*

Inom området finns ett delmål, ”Våra medarbetare har god hälsa” som följs upp genom två indikatorer.

Indikator	Utfall 2020	Utfall 2021	Utfall 2022	Mål 2022
Sjukfrånvaro totalt, kommunalt anställda (%)	8,4	7,5	8,6	5,0
Andel som är friska och mår bra, totalt (%)	67	63	63	80

Mätning av ”Hälsokorset” har inte genomförts under 2022 varvid resultatet utgår från den senast genomförda mätningen.

Sjukfrånvaron har ökat i jämförelse med förra året. Den uppgår i år till 8,6 procent. Bedömningen är att pandemin fortfarande är en bidragande orsak till ohälsotalet. Smittläget var i början av året på en hög nivå, samtidigt är många medarbetare ansträngda till följd av intensivt arbete under pandemin. Omställning och förändrade arbetssätt inom flera verksamheter kan ha bidragit till en högre sjukfrånvaro.

På kommunövergripande nivå finns insatser riktade mot alla medarbetare för att främja hälsa. Exempel på det är friskvårdsbidrag och möjlighet att delta på träningspass på olika ställen i kommunen. Andra insatser är aktivt arbete med förebyggande insatser, arbetsmiljö och

rehabiliteringsinsatser. Under våren har en åtgärdsplan för att minska sjukfrånvaron tagits fram. Åtgärder kopplade till tidiga insatser i rehabiliteringsprocessen har genomförts under hösten.

Arbetsmiljöverket har genomfört inspektioner kopplade till det systematiska arbetsmiljöarbetet. Utifrån detta pågår ett verksamhetsgemensamt utvecklingsarbete med bland annat utbildning för alla chefer och skyddsombud. Detta görs i syfte att skapa förutsättningar för ett mer aktivt arbetsmiljöarbete med hög kvalitet.

**Riktningmål:** Vi är en effektiv och utvecklingsorienterad organisation

**Adressering:** *Samtliga nämnder och bolag*

**Uppföljning:** *Målet uppnås*

Inom målområdet finns två delmål, Vi har en digitaliserad verksamhet samt Vi bedriver utvecklingsarbete i samverkan.

Indikator	Utfall 2020	Utfall 2021	Utfall 2022	Mål 2022
Erbjudna e-tjänster (antal, egen undersökning)	29	27	32	30
Strategiskt samarbete med externa aktörer (egen undersökning)	20	20	22	12

Antal erbjudna e-tjänster, både internt och externt, har ökat kontinuerligt. Implementering av digitaliseringsstrategi pågår inom alla verksamheter. Några exempel är införande av e-handelssystem och beslutsstöd, digitala lånekiosker vid bibliotek, fortsatt utveckling av e-signering samt att fortsätta arbetet med att utnyttja möjligheterna för integrationer mellan verksamhets- och ekonomisystem.

Digitalt stöd för hantering av kränkingsanmälningar och för uppföljning av omdömen är införda inom barn- och utbildningsnämndens verksamhet och ett skoladministrativt system kommer att upphandlas. Miljö- och byggnadsnämndens verksamhet planerar att införa e-tjänster. Socialnämnden avser fortsätta anpassa och utveckla verksamheten med digitala lösningar som kan underlätta för den enskilde och medarbetare inom verksamheten.

Antal strategiska samarbeten där kommunens verksamheter samverkar med andra för att lösa gemensamma utmaningar och utveckla verksamheterna har ökat och ligger på en hög nivå.

Samarbetspartners är i hög utsträckning länets kommuner, andra närliggande kommuner, Region Kronoberg, Länsstyrelsen i Kronobergs län och intresseorganisationer såsom Världsnaturfonden. Andra samarbetspartners är nationella myndigheter som Arbetsförmedlingen, organisationer som Sveriges Kommuner och Regioner eller det lokala förenings- och näringslivet. Samarbetena kan vara i form av projekt eller nätverk.

Några exempel på projekt och samarbeten är: Vård- och omsorgscollege, Nära vård, HIV och äldre, Barnens Bästa, projekten "SpIK", "Mycket lite, lite mycket", "SO/SI", "Hållbara resor i Kronobergs län" samt "Glokala Sverige", "DiMiOS" samt fördjupad IT-samverkan i Sydöstra Sverige och bibliotekssamverkan med andra kommuner i länet.

## Målområde: Uppvidingebo

**Riktningmål:** Vi är en framgångsrik utbildningskommun

**Adressering:** Barn- och utbildningsnämnden

**Uppföljning:** Målet uppnås

Inom målområdet finns två delmål, Vi har mycket god kvalitet och resultat i de kommunala skolorna och Vi ger elever förutsättningar till egen försörjning och studier. Båda delmålen uppnås vilket innebär att riktningmålet uppfylls.

Indikator	Utfall 2020	Utfall 2021	Utfall 2022	Mål 2022
Andel gymnasieelever med examen inom 4 år (%)	43	43	74	72
Förskola MBU	62	70	84	75
Elever på SFI som arbetar eller studerar (%)	68	...	71	55

Fler gymnasieelever än tidigare får examen inom fyra år, en högre andel än under tidigare år. Årets årskurs nio har lyckats väldigt väl sett till andelen som blev behöriga till ett yrkesprogram. 83,6 procent av eleverna nådde en behörighet. Det är den högsta andelen på många år inom Uppvidinge kommun. Invånarna upplever i högre utsträckning att de är nöjda med både förskole- och grundskoleverksamheten i kommunen vilket avspeglas i medborgarundersökningen för 2022.

Flera insatser har genomförts för att stärka elevernas resultat. Projektet ”Samverkan för bästa skola” avslutades under hösten 2022. Insatserna i projektet har syftat till att bygga kapacitet för ökad kvalitet och förbättrade resultat inom förskola och grundskola. Barn- och utbildningsnämnden har fortsatt utvecklingsarbetet med uppföljningssystem som möjliggör analys och utveckling av individuell handlingsplan för elever som riskerar att inte bli behöriga till gymnasiet.

I och med satsningen på utökad tid i förskoleklass ökar förutsättningen att upptäcka särskilda behov av särskilda insatser. Utökad tid i förskoleklass bidrar också till möjligheter att blanda lek och undervisning vilket gynnar läroprocessen.

Kommunens satsning på lovskola och närvaroteam bedöms ha gett god effekt och påverkat utfallet. Flera elever har genom dessa insatser getts möjlighet att förbättra sina resultat och blivit behöriga till yrkesprogram på gymnasiet. Under vårterminen arbetade närvaroteamet med att stötta flera elever i årskurs nio att uppnå behörighet till gymnasiet. Samtliga elever som teamet jobbat tillsammans med blev behöriga och har nu kommit in på de program de sökt till.

I det länsgemensamma arbetet för Barnens bästa har det startats upp en gemensam ledningsgrupp för samordning av arbetet. Länets gemensamma övergripande mål för barnens bästa är att stärka arbetet med att ge alla barn i Kronobergs län en god och trygg uppväxt under likvärdiga förutsättningar. Barnet som rättighetsbärare ska stå i centrum och länets resurser samlas runt barnet då det behövs någon form av insats. Professionen ska ha väl utarbetade och fungerande kontaktvägar över professions- och verksamhetsgränserna. I Uppvidinge har gemensamma verktyg tidigare testats, exempelvis ”Kronobarnsmodellen” (som är en del av arbetsprocessen i Barnens bästa). Barn- och utbildningsnämnden har gått vidare och börjat implementera modellen som ett arbetssätt i verksamheten.



Vid Uppvidinge lärcenter planeras en satsning på yrkesutbildning med såväl yrkesutgång på introduktionsprogram samt en tydligare inriktning på vuxenutbildning mot yrkesutbildningar.

**Riktningmål:** Vi ger stöd, vård och omsorg av hög kvalitet

**Adressering:** Socialnämnden, Barn- och utbildningsnämnd, Kommunstyrelsen

**Uppföljning:** Målet uppnås inte

Inom målområdet finns två delmål, Vi ger stöd och förutsättning till egen försörjning samt Vi har en god kvalitet inom äldreomsorgen. Uppföljning av det första delmålet görs genom mätning av återaktualiserade i försörjningsstöd samt andel personer som kommer i arbete och studier efter insatser vid etablering- och arbetsmarknadsenheten. Uppföljning av det andra delmålet görs genom brukarundersökningar i äldreomsorgen.

Indikator	Utfall 2020	Utfall 2021	Utfall 2022	Mål 2022
Andel ej återaktualiserade i försörjningsstöd (%)	72	68	80	90
Andel deltagare i arbetsmarknadsenhet som börjat arbeta eller studera (%)	27	33	27	65
ÖJ Ordinärt boende	96	96	94	95
ÖJ Särskilt boende	92	92	74	95

\*Nyckeltalen ÖJ brukarundersökningar för ordinärt och särskilt boende har förändrats. Socialstyrelsen publicerar nu medelhärden (ej sammanräknade mått) vilket gör att värdena hamnar på en högre nivå efter år 2020.

*SpiK-projektet* (Sammansatt problematik i Kronobergs län) har syftat till att personer som står långt från arbetsmarknaden ska komma vidare i sysselsättning eller liknande. Inom projektet har man bland annat tagit fram ett antal filmer kring sociala koder i arbetslivet, som företag i Uppvidinge har fått ta del av och återkoppla kring. Projektet avslutades under hösten 2022.

Tillsammans med samordningsförbundet samt närliggande kommuner pågår en insats som syftar till att öka antalet personer i egen försörjning eller utbildning. Insatsen är förebyggande och främjande vilket innebär att man tar kontakt med personer som saknar sjukpenning och/eller är i behov att utökade kontakter med myndigheter.

Arbetet med stöd och information till målgruppen i etableringsarbetet har fortsatt. En utredning om kommunens samarbete med fristående leverantörer i arbetsmarknadsarbetet är genomförd under året. Utveckling av *SO/SI-projektet* har fortsatt – ett projekt som utvecklar samarbetsformer med civilsamhället i samhällsorientering och samhällsinformation.

Feriepraktik har genomförts och alla ungdomar som sökte praktikplats i tid fick erbjudande om feriepraktikplats. Totalt organiserades feriepraktik för 45 ungdomar.

Andra stödjande och främjande insatser är barn- och utbildningsnämndens och socialnämndens satsning på närvaroteam. Teamet skapar förutsättningar för att fler barn och unga ska få möjlighet att öka sin skolnärvaro.

Socialnämnden fortsätter att utveckla samarbetet i LUTA – gruppen (Lessebo, Uppvidinge, Alvesta och Tingsryd) där man kommit överens om ett gemensamt avtal med Kvinnojouren Blenda.

Delmålet Vi har en god kvalitet inom äldreomsorgen uppnås inte. Bedömningen är att avvecklingen av Solgården, utmaning med kompetensförsörjning inom äldreomsorgen och pandemin kan ha påverkat resultatet i brukarundersökningen. Inom hemtjänst pågår ett arbete för att utveckla kontinuitet. I alla socialnämndens verksamheter pågår arbete för att utveckla ett personcenterat arbetssätt, vilket förväntas leda till en högre kvalitet i verksamheten och för den enskilde.

**Riktningmål:** Vi är en attraktiv boendekommun

**Adressering:** *Samtliga nämnder och bolag*

**Uppföljning:** *Målet uppnås delvis*

Inom området finns tre delmål, Uppvidinge är en bra plats att bo, leva och verka, Vi har god planberedskap samt Vi erbjuder attraktivt boende.

Indikator	Utfall 2020	Utfall 2021	Utfall 2022	Mål 2022
NMI Helhet	45	45	92	70
NRI Rekommendation	49	49	45	70
Planberedskap, antal/1000 inv.	36	36	36	30
Väntetid till första erbjudande om hyresrätt (medel, månad)	0	0	0	3
Kundundersökning AB Uppvidingehus (%)	72	71,2	72	82

Uppföljningen för delmålet Uppvidinge är en bra plats att bo, leva och verka görs genom medborgarundersökningen 2022. Medborgarnas bedömning av kommunens verksamhet som helhet har stärkts. Däremot upplever färre att de kan rekommendera kommunen som en plats att bo på. Flera insatser för att stärka måluppfyllelsen har genomförts.

Kommunstyrelsen har beslutat att aktualisera den kommunala översiktsplanen, arbete med aktualisering pågår. En politisk prioritering är varit uppdatering av planen för landsbygdsutveckling i strandnära läge (LIS-plan).

Kommunstyrelsen har beslutat om att serviceplanen ska revideras. Syftet med den kommunala serviceplanen är skapa en helhetsbild av tillgången till service på landsbygden och att ha en rimlig servicenivå för landsbygdens boende, föreningar, företagare och besökare. Arbete med planen är i förberedelsefas.

Ett pilotprojekt med en ringlinje för kollektivtrafik inom kommunen startades under 2021. Projektet har utvärderats under 2022 och trafiken har dragits in på grund av för få resande.

Kommunen deltar i projektet *Hållbara resor i besöksnäringen*. Syftet är att öka attraktionskraften för såväl boende som besökare. Tillsammans med Glasriktet AB har kommunen medverkat till att utveckla marknadsföringsmaterial i form av filmer och broschyrer om besöksmål i kommunen.

Under året har arbete inför beslut om nybyggnation av förskolor i Norrhult och Lenhovda, nytt demensboende i Älghult samt ny grundskola i Åseda genomförts. Kommunstyrelsen beslutade i januari 2023 om att avbryta planeringen för att bygga nytt demensboende i Älghult.

En lägesbild över de kommunala badplatserna har tagits fram med kategorisering av den service respektive badplats erbjuder. Arbetet kommer nu att fortsätta kring tillgänglighetsanpassning och utreda möjliga hundbadplatser. Ny lekutrustning har installerats vid flera badplatser.

Projektet ”Kreativa rum” implementeras i biblioteksverksamheten. En långsiktig strategi tas fram för det utbud biblioteken, i samverkan med föreningar och andra kulturverksamheter, kan tillhandahålla.

Föreningsdialog kring behov och stöd samt översyn av bidragsnormer har genomförts och varit uppskattad.

Kommunstyrelsen, AB Uppvidingehus och miljö- och byggnadsnämnden arbetar gemensamt med att skapa förutsättningar för och ta fram nya attraktiva områden för bostadsbebyggelse på flera av kommunens orter. I AB Uppvidingehus regi pågår flera projekt. I Alstermo är marklägenheter under uppförande och är klara för inflyttning i mars 2023. I Norrhult, Klavrestrom, Lenhovda och Åseda planeras ytterligare nyproduktion av lägenheter. Planberedskapen i kommunen är god med 36 planer per tusen invånare. Det är väl över ambitionen för 2022. Därmed nås delmålet.

Uppföljning av delmålet Vi erbjuder attraktivt boende görs genom mätningar inom AB Uppvidingehus. Bedömningen är att delmålet inte nås. Väntetiden på lägenhet är fortsatt under tre månader. Bolagets kundundersökning visar att 72 procent av hyresgästerna är nöjda eller mycket nöjda med bolaget som hyresvärd. Därmed uppnås inte målet om 82 procent kundnöjdhet.

För att stärka måluppfyllelsen planeras ytterligare bosociala träffar det kommande året. Andra insatser som förväntas bidra positivt är en ökad invändig renoveringstakt i bolagets bostadsbestånd.

**Riktningmål:** Vi har gott bemötande och god tillgänglighet

**Adressering:** *Samtliga nämnder och bolag*

**Uppföljning:** *Målet uppnås*

Inom målområdet finns ett delmål, Vi har gott bemötande och god tillgänglighet.

Medborgarundersökningen som genomfördes under hösten 2022 visar att uppfattningen hos invånare om kommunens tillgänglighet och bemötande har ökat i positiv riktning. Det innebär att målet uppfylls för 2022.

Indikator	Utfall 2020	Utfall 2021	Utfall 2022	Mål 2022
Tillgänglighet och bemötande MBU	49	49	80	75

Arbete pågår för att stärka tillgängligheten inom verksamheterna, särskilt tillgänglighet via e-post och telefon. Telefonväxeln är en viktig del i att säkerställa ett gott bemötande och god medborgarservice. För många invånare och besökare är det en första kontakt och väg in i kommunorganisationen. En ny telefonväxel ska upphandlas och en behovsinventering är påbörjad.

Kommunhusets egen reception har en viktig funktion att fylla. Personalen bidrar i sina möten med besökare till en god service. Under våren har receptionen arbetat aktivt med att ta fram nya eller

att revidera gamla rutiner. En inventering av tillgängligheten har genomförts på samtliga bibliotek. Den kommer att ligga till grund för framtida tillgänglighetsanpassningar.

Kommunstyrelsen har genomfört interna utbildningar kring diskriminering och bemötande i delar av sin verksamhet. Den interna servicen för medarbetaren utvecklas kontinuerligt. Exempelvis genom UppCom AB:s IT-support och Servicedesk.

## Målområde: Samhällsutveckling

**Riktningmål:** Vi bidrar till en ekologiskt hållbar miljö

**Adressering:** Socialnämnden, barn- och utbildningsnämnd, kommunstyrelsen och AB Uppvidingebus

**Uppföljning:** Målet uppnås delvis

Det finns två delmål inom området. Vi har en hållbar livsmedelshantering samt Vi har en hållbar material- och energianvändning.

Indikator	Utfall 2020	Utfall 2021	Utfall 2022	Mål 2022
Andel ekologiska livsmedel i kommunala verksamheter (kr, %)	22	22	21	25
Andel matsvinn i den kommunala skolan (gram/elev)	...	17	13	10
Energianvändning i verksamhetslokaler (kWh/kvm)	136	130	130	137
Andel förnybar energi inom den kommunala organisationen (%)	100	100	100	100
Andel insamlat hushållsavfall för återvinning (%)	43	n/a	n/a	36

*\*andel hushållsavfall för återvinning rapporteras inte längre kommunvis från och med inträdet i Kretslopp Sydost. Uppgiften redovisas samlat för kommunförbundet.*

Delmålet om en hållbar livsmedelshantering uppnås inte. Andel ekologiska inköp för kostavdelningen 21 procent vilket är en liten minskning från förra året (22 procent). Tillgången på ekologiska varor varit otillräcklig i kombination med stigande livsmedelspriser.

Matsvinnet har minskat och uppgår till 12,7 gram per ätande och dag. Insatser för att minska matsvinnet pågår bland annat inom projektet ”Mat inom planetens gränser” som verksamheterna genomfört tillsammans med Världsnaturfonden. Det pågår också ett kontinuerligt arbete kring matsvinn som ännu inte täcker alla delar av livsmedelshantering.

Delmålet om hållbar material- och energianvändning uppnås. För att stärka positionen på området har Kommunstyrelsen uppdragit verksamheten att upprätta miljöprogram. En klimat- och energistrategi antogs av kommunfullmäktige under våren 2022 och därefter har nästan alla nämnder och bolag utarbetat handlingsplaner i linje med strategin.

Kommunstyrelsen har i det stödjande arbetet ett uppdrag om att utveckla kommunens hållbarhetsarbete. Insatser har genomförts bland annat genom översyn av målstyrning och integrering av Agenda 2030. Uppvidinge kommun är med i det kapacitetsbyggande projektet ”Glokala Sverige”.

**Riktningmål:** Vi har ett gott företagsklimat

**Adressering:** Socialnämnd, barn- och utbildningsnämnd, kommunstyrelse, AB Uppvidingehus

**Uppföljning:** Målet uppnås delvis

Inom området finns två delmål, Vi har god service gentemot våra företag och Vi har ett diversifierat och växande näringsliv.

Indikator	Utfall 2020	Utfall 2021	Utfall 2022	Mål 2022
Företagsklimat ranking	175	171	115	60
Andel företag inom service- och tjänstesektorn (%)	35	34	38	38
Andel företag med mer än en anställd (%)	23	23	27	26

Uppföljning av delmålet om ett gott företagsklimat görs genom svenskt näringslivs ranking. Kommunen klättrar 56 positioner och når plats 115 i rankingen. De företag som deltagit i mätningen (99 stycken) bedömer kommunen som bättre inom merparten av mätningens områden. Den politiska målsättningen om placering 60 uppnås inte.

Implementering och genomförande av den beslutade näringslivsstrategin pågår. Samarbetsformer för att utveckla företagsklimatet mellan kommunstyrelse och AB Uppvidingehus är under uppbyggnad.

Pågående processer för ett stärkt företagsklimat är arbete med bostadsförsörjning, framtida elförsörjning i kommunen, utveckling av ny industrimark i Lenhovda och Åseda.

Kommunen medverkar i och stödjer utvecklingen av företagshotellet ”Vattenkällan” i Älghult.

Den lokala överenskommelsen (LÖK) tillsammans med Arbetsförmedlingen är under revidering. Etablerings- och arbetsmarknadsavdelningen håller i arbetet där representanter från Arbetsförmedlingen, näringslivsutvecklare, rektor från lärcenter och enhetschef från ekonomiskt bistånd är med i processen. Syftet är att påskynda individers etablering i arbetslivet och förbättra kompetensförsörjningen för näringslivet

Lärcenter har en resurs som i en del av sitt uppdrag arbetar för att stärka kontakten mellan skola och företag.

Delmålet om diversifierat och växande företag uppnås. Andel företag inom service- och tjänstesektorn har ökat något liksom andel företag med fler än en anställd. Det kan på sikt bidra till en mer varierad arbetsmarknad och fler arbetstillfällen i kommunen.

## Ekonomisk ställning

Den följande redovisningen avser Uppvidinge kommun eftersom gemensam budget för koncernen inte upprättas. Det redovisade resultatet för Uppvidinge kommun är 31,5 miljoner kronor, vilket innebär ett budgetöverskott på 24,9 miljoner kronor. Utfallet i förhållande till resultatprognosen i delårsrapporten per sista augusti har förbättrats med närmare sex miljoner kronor, främst till följd av förbättrat resultat för nämnderna, pensionskostnaderna och finansiella intäkter.

Budgetutfall per nämnd tkr	2022	2021	2020	2019	2018
Kommunstyrelse	-4 637	-1 206	3 377	-193	-10 717
Barn- och utbildningsnämnd	6 753	3 416	433	-5 047	-2 274
Socialnämnd	-2 559	-2 557	5 711	-5 462	-13 372
Miljö- och byggnadsnämnd	494	525	69	603	531
Lönenämnden HUL	0	0	0	0	0
<b>Total</b>	<b>52</b>	<b>178</b>	<b>9 590</b>	<b>-10 098</b>	<b>-25 831</b>

Det är tredje året i rad som det totala budgetutfallet för nämnderna är positivt. Kommunfullmäktige har i november, efter ansökan från socialnämnden, tillfört nämnden extra budgetmedel till följd av kraftigt ökade kostnader för placeringar. Barn- och utbildningsnämnden och socialnämnden har under året vid ett flertal tillfällen deltagit vid kommunstyrelsens sammanträden för redovisning av både ekonomi och verksamhet.

Genom aktivt arbete har utfallet för kommunstyrelsen hållit sig inom budget under hela året, det är först i januari som sent tillkomna kostnader påverkar utfallet negativt. Kommunstyrelsen beslutade i januari om att inte gå vidare med nybyggnation av demensboende i Älgshult, därmed har upparbetade utredningskostnader på två miljoner kronor flyttats från investeringsverksamheten till att påverka årets resultat. Kostnaderna för el och uppvärmning har i slutet av året ökat kraftigt i de kommunala lokaler som förvaltas av AB Uppvidingehus, ett underskott på totalt 2,2 miljoner kronor redovisades av bolaget i samband med slutlig avstämning i slutet av januari. Övriga verksamheter som redovisar underskott är kostverksamheten till följd av kraftigt ökade livsmedelspriser, kultur- och fritidsverksamheten till följd av kompensation av ökade kostnader till föreningar samt den tekniska verksamheten som också påverkats av den höga prisökningstakten på bland annat el och drivmedel.

Inom barn- och utbildningsnämnden är det vakanta tjänster, tjänster som tillsatts med ej behörig personal samt ökade statsbidrag som förklarar överskottet i förhållande till budget.

Efter att socialnämnden tillfördes extra medel för ökade placeringskostnader redovisar individ- och familjeomsorgen ett positivt resultat på en miljon kronor. Den verksamhet som har en kraftig negativ avvikelse, sex miljoner kronor, är äldreomsorgen. Höga kostnader för sjuklöner, vikarier och övertid, utmaningar i bemanningsekonomi och planering och köp av platser i extern regi är faktorer som påverkat utfallet i förhållande till budget. Ärendeförändringar inom omsorgen för funktionsnedsatta påverkar utfallet i positivt med två miljoner kronor.

Inom Miljö- och byggnadsnämnden har intäkterna för bygglov och planer ökat och ger ett positivt utfall. Vakanser under delar av året ger ett positivt budgetutfall på personalkostnaderna.

<b>Budgetutfall</b>			
<b>Finansverksamhet, tkr</b>	<b>2022</b>	<b>2021</b>	<b>2020</b>
Kommunalskatt	6 397	12 854	-7 832
Bidrag och utjämning	1 347	4 548	17 282
Centrala fonder mm	8 871	2 164	4 468
Tvistemål	-1 000	-4 000	0
Pensionskostnader	6 570	-2 910	2 683
*Finansnetto	2 629	1 156	1 040
Realisationsvinst	0	21	1 500
<b>Total</b>	<b>24 815</b>	<b>13 833</b>	<b>19 141</b>

\*exkl finansiell kostnad för pensioner

Finansverksamheten redovisar ett överskott på 24,8 miljoner kronor. Utfallet för kommunalskatten är positivt till följd av högre ökningstakt än budgeterat, 5,2 procent mot budgeterat 4,2. Generella statsbidrag och utjämningsposter visar också på ett överskott. Staten har tillfört tillfälliga medel till kommunerna för ökade kostnader för finansiering samt med anledning av kriget i Ukraina, totalt cirka 300 tusen kronor. I februari lämnade Skatteverket information till kommunerna om att det uppstått fel i beräkningarna av kostnadsutjämnningen för kommuner för 2022. Uppvidinge kommun har till följd av felet fått cirka en miljon kronor lägre utjämningsintäkt än berättigat. Skatteverket kommer att reglera felet under 2023 och intäkten kommer att påverka 2023 års resultat i positiv riktning.

Det kraftiga skyfallet i Älghult i juli 2021 orsakade översvämning i samhället. Inträngande vatten drabbade ett 40-tal villor och andra fastigheter. Flera försäkringsbolag gör gällande att kommunen i egenskap av VA-huvudman genom eventuella fel och brister kan ha orsakat skadorna. I bokslutet 2021 avsattes fyra miljoner kronor för utredning, kommande juridiska processer och eventuella ersättningar till skadelidande om kommunen anses ansvarig för skadorna. Då det under året har inkommit nya krav avsätts ytterligare en miljon kronor för framtida kostnader.

Sänkt arbetsgivaravgift, minskade pensionskostnader och lägre löneökningstakt än budgeterat påverkar resultatet positivt med 11,6 miljoner kronor. De centrala medlen för kompetensutveckling, digitalisering samt kapitalkostnader för planerade investeringsprojekt ger ett överskott på 3,8 miljoner kronor. Mellanskillnaden mellan finansiella intäkter och kostnader, (exklusive finansiell kostnad för pensioner) finansnettot, ger ett positivt utfall. Räntekostnaderna ger ett bättre utfall än budgeterat då några nya lån inte behövt upptas under året och ränteinkomsternas överskott beror på höjda räntenivåer för inlåningen.

## Investeringar

De samlade investeringarna 2022 uppgår till 32 miljoner kronor, vilket är 102 miljoner kronor lägre än den budgeterat. Förseningar i beslutade investeringar, ej färdigställda projekteringar samt ej använda disponibla budgetmedel orsakar överskottet. Större investeringsprojekt som har genomförts är arbete med industrimark, förbättringsåtgärder i lokaler, inköp av modul till skolverksamhet samt åtgärder inom vatten- och avloppsnätet. Det pågår planering för ett stort antal ombyggnations- och nybyggnationsprojekt i kommunen, utredningar har genomförts inför bland annat nytt demenscentrum i Älghult, grundskola i Åseda, förskola i Norrhult och i Lenhovda samt grundskola i Älghult. Under året har kommunfullmäktige beslutat om att nybyggnation av förskola i Norrhult och industrilokal i Åseda och att budgetmedel på 55 respektive 70 miljoner kronor tillförs i kommande års budget. Kommunstyrelsen beslutade i januari 2023 att avbryta planeringen för demenscentrum i Älghult.

## Balanskravsresultat

För Sveriges kommuner gäller balanskravet, vilket innebär att kommunernas intäkter för varje enskilt år måste överstiga kostnadernas. I årsredovisningen upprättas en separat balanskravsavstämning som ska visa om balanskravet för året är uppnått eller inte. Balanskravsresultatet kan skilja sig från årets resultat om kommunen under året har redovisat realisationsvinster eller förluster. Hänsyn till förändringar i resultatutjämningsreserven tas också vid beräkning av balanskravsresultatet. Ett negativt balanskravsresultat ska återställas inom tre år.

Balanskravsavstämning, tkr	2022	2021
Årets resultat	31 468	18 911
Realisationsförlust		242
Realisationsvinst	-1 489	-347
<b>Årets resultat efter justering</b>	<b>29 979</b>	<b>18 806</b>
Medel till resultatjämningsreserv		0
Medel från resultatutjämningsreserv		0
<b>Årets balanskravsresultat</b>	<b>29 979</b>	<b>18 806</b>

År/tkr	Balanskravsresultat	
	Årets	Ackumulerat
2017	-1 134	-1 134
2018	-19 169	-20 303
2019	-11 956	-32 259
2020	34 188	0
2021	18 806	0
2022	29 979	0

Kommunfullmäktige föreslås avsätta 22 550 tkr till resultatutjämningsreserven.

Årets balanskravsresultat före förändring av resultatutjämningsreserven uppgår till 30 miljoner kronor. Kommunfullmäktige föreslås i samband med fastställande av årsredovisningen avsätta 22,5 miljoner kronor till resultatutjämningsreserven.

### Resultatutjämningsreserv

Under 2013 beslutade Kommunfullmäktige att inrätta en resultatutjämningsreserv (RUR) inom det egna kapitalet. Resultatutjämningsreserven består av tidigare års positiva resultat och har uppgått som mest till 30 miljoner kronor. Av riktlinjerna för god ekonomisk hushållning som fastställts av Kommunfullmäktige, framgår hur resultatutjämningsreserven ska hanteras i kommunen. Det är Kommunfullmäktige som i samband med fastställande av årsredovisningen beslutar om förändringar i resultatutjämningsreserven. Reserven har under tidigare år använts för att balansera negativa resultat till nollresultat.

Vid balansdagen 2022 uppgår reserven till 12,4 miljoner kronor. Kommunfullmäktige föreslås avsätta 22,5 miljoner kronor till reserven i år, vilket innebär att reserven efter beslut kommer att uppgå till 35 miljoner kronor.





## Väsentliga personalförhållanden

Medarbetarna i Uppvidinge kommunkoncern utgör den främsta och viktigaste förutsättningen för att skapa en god livskvalitet för invånare i kommunen. Varje dag utför våra kompetenta medarbetare sitt uppdrag med god kvalitet för dem som vi är till för.

Ett viktigt mål i Uppvidinge kommun är att vara en attraktiv arbetsgivare med engagerade medarbetare och att såväl fysisk, organisatorisk och social arbetsmiljö ska främja god hälsa.

## Viktiga händelser inom personalområdet

### Kompetensförsörjning

En av koncernens största utmaning inför framtiden är kompetensförsörjningen. För att kunna attrahera nya medarbetare är en god arbetsmiljö viktig och en av de mest avgörande faktorerna är att en god grundbemanning finns på plats. Våra viktigaste ambassadörer för kommunen och våra uppdrag är såväl medarbetare som politiker. Arbete är uppstartat inom några verksamheter för att se över karriärvägar och utvecklingsmöjligheter. Bland annat har en handlingsplan tagits fram för Lärarförbundets och Lärarnas riksförbunds samverkansråd, samt inom Kommunals avtalsområde för omsorgsverksamheterna. Omsättningen på chefer i kommunen är alltför hög. Det innebär stor påfrestning i våra verksamheter där arbetsmiljö och kvalitet blir lidande.

### Lönebildning

Inför löneöversyn 2022 hade samtliga fackliga organisationer en gällande huvudöverenskommelse, vilket innebar en sammanhållen löneöversyn med ny lön utbetald i april. Personalutskottet beslutade om att vissa grupper skulle prioriteras, en grupp socialsekreterare, en grupp chefer, samt lärare i mellan- och högstadiet. Medianlönen för samtliga månadsanställda är 30 550 kronor. Minimilönerna har haft en större ökning än medianlönen. Lönekvoten, alltså kvoten av kvinnors medianlön delat med mäns medianlön har tyvärr ökat, men inga osakliga löneskillnader framkom i den årliga lönekartläggningen.

### Arbetsmiljö och hälsa

Arbetsmiljöverket har under några år inspekterat hur Sveriges kommuner arbetar med årlig uppföljning av sitt systematiska arbetsmiljöarbete. Syftet med tillsynen är att kommuner ska säkerställa att styrningen av arbetsmiljöarbetet fungerar så att det systematiska arbetsmiljöarbetet utvecklas, positiva effekter uppnås och ohälsa och olyckor förebyggs i verksamheten. I Uppvidinge kommun har inspektioner genomförts genom ett inledande möte med ledningen, flera stickprovskontroller i verksamheter, samt återkoppling med redogörelse av resultatet.

Uppvidinge kommun delgavs inspektionsmeddelande i tre delar, rutiner för årlig uppföljning, rutiner för undersökning och riskbedömning samt åtgärder och kontroll för undersökning och riskbedömning. Utifrån dessa har ett förbättringsarbete genomförts med bland annat följande punkter:

- Framtagande av rutinhandbok, samt flera mallar för riskbedömning
- Process och mallar för årlig uppföljning, och för fysisk och psykosocial arbetsmiljöromd
- Utbildning för samtliga chefer och skyddsombud
- Utvecklingsarbete i systemet Opus

Uppvidinge kommun slutredovisade sitt förbättringsarbete vid uppföljningsmöte den 30 november och fick godkänt. Inspektionen är därmed avslutad. Utveckling av kommunens arbetsmiljöarbete kommer dock att kontinuerligt fortsätta.

## Organisatoriska förutsättningar för chefer och medarbetare

För att skapa en hållbar arbetsmiljö behöver kommunen skifta fokus från individ till organisation. Kommunstyrelsen har tagit beslut på att ett analys- och utvecklingsarbete ska ske kommunövergripande. Metoden som använd kallas Chefoskopet och är framtagen av Göteborgs universitet. Metoden har fyra huvuddelar:

- Inventera behov
- Kartlägga; enkäter, loggbok och gruppaktiviteter
- Dela värld; resultatuppföljning och gruppaktivitet
- Åtgärda och följa upp; ta fram och följa upp handlingsplan

Under hösten träffades kommunens samtliga chefer med temat ”Organisatoriska förutsättningar för chefer och medarbetare”. Det var tre uppskattade halvdagar med hög energi. Nu är analys- och behovsarbetet genomfört. Under våren 2023 kommer handlingsplan att tas fram för det fortsatta arbetet. I den kommer att ingå åtgärder som kan lyftas i verksamheten, i förvaltningen. Men också stora frågor som behöver lyftas politiskt.

## Personalstruktur

En stor andel, 83 procent, av de anställda i koncernen är kvinnor. Antalet årsarbetare har ökat med 25. Under året har avdelningen för Arbetsmarknad och Etablering flyttats från samhällsserviceförvaltningen till barn- och utbildningsförvaltningen.

Antal anställda	2022	2021
<b>Totalt koncern</b>	<b>894</b>	<b>931</b>
Varav kvinnor	744	763
Varav män	150	168
Varav tillsvidareanställda	814	792
<b>Kommun</b>	<b>829</b>	<b>866</b>
Varav kvinnor	701	721
Varav män	128	145
Varav tillsvidareanställda	757	735

(Tabellen avser månadsanställda)

Antal årsarbetare	2022	2021
<b>Totalt koncern</b>	<b>733</b>	<b>708</b>
<b>varav kommun</b>	<b>677</b>	<b>653</b>
Barn-och utbildn.förvaltn.	280	259
Socialförvaltning	299	292
Samhällsserviceförvaltning	60	67
Kommunledningsförvaltning	20	20
Miljö- och byggnadsförvaltning	12	9
Lönenämnden HUL	6	6
AB Uppvidingehus	45	44
UppCom AB	11	11

(Tabellen avser månadsanställda)

2021 års statistik är ej helt överensstämmande med redovisningen i årsredovisningen 2021. Tjänstställda i statistiken har uteslutits för att få en bättre jämförbarhet.

Utförd mer- och övertid motsvarar cirka 6,3 årsarbetare. Antal timmar som är utförda av tjänstställda motsvarar 55 årsarbetare.

Mertid och övertid	2022	2021
Fyllnadstid	5 236	9 439
Övertid	7 414	3 050
<b>Summa</b>	<b>12 650</b>	<b>12 489</b>

En stor andel av de anställda är i åldersgruppen 30-59. Andelen i yngre åldrar minskar medan de som är över 60 ökar.

Åldersgrupp, %	Uppvidinge kommun			AB Uppvidingehus		UppCom AB	
	2022	2021	2020	2022	2021	2022	2021
0-19	0,1	0,1	0,0	0,0	0,0	0,0	0,0
20-29	11,9	12,6	14,3	6,0	7,0	9,0	9,0
30-39	23,8	23,1	19,6	20,0	19,0	0,0	9,0
30-49	21,8	22,9	23,6	25,0	28,0	18,0	18,0
50-59	26,6	26,8	28,7	37,0	33,0	73,0	64,0
60+	15,6	14,5	13,8	12,0	13,0	0,0	0,0

## Sjukfrånvaro

Det är fortfarande svårt att analysera sjukfrånvaron på grund av stor smittspridning av Corona under vissa delar av året. Sjukfrånvaron har varit allra störst i januari och december. HR-konsulterna har tillsammans med cheferna vid årsskiftet startat med kontinuerlig uppföljning för att säkerställa att kommunen arbetar aktivt med både korttids- och långtidssjukskrivna.

Sjukfrånvaro, %	Total sjukfrånvaro		Långtidssjukfrånvaro	
	2022	2021	2022	2021
<b>Total</b>	<b>8,6</b>	<b>7,5</b>	<b>48,7</b>	<b>48,7</b>
Barn- och utbildningsförvaltning	8,0	8,3	44,7	48,0
Socialförvaltning	10,2	8,4	52,0	51,1
Samhällsserviceförvaltning	6,1	3,9	45,0	35,2
Kommunledningsförvaltning	3,2	1,6	35,6	0,0
Lönenämnden HUL	10,3	15,4	89,2	93,5
Miljö- och byggnadsförvaltning	3,4	1,5	3,4	0,0

Långtidssjukfrånvaro redovisas som andel av total sjukfrånvaro

Sjukfrånvaro, per kön %	2022	2021
<b>Total sjukfrånvaro</b>	<b>8,6</b>	<b>7,5</b>
Kvinnor	9,1	8,1
Män	5,7	4,6

Sjukfrånvaro per åldersgrupp, %	2022	2021
29 år och yngre	10,8	8,5
30 – 49 år	7,4	6,7
50 år och äldre	9,8	7,9

Jämfört med 2021 har sjukfrånvaron ökat. Verksamheter som arbetar nära boende och elever har en hög sjukfrånvaro, på grund av sjukdom och/eller att restriktioner fortfarande finns kring att vara hemma vid lindriga symtom. Verksamheter med möjlighet till flexibel arbetsplats har en låg sjukfrånvaro, eftersom många arbetar hemma vid symtom. En negativ effekt är att många arbetar trots sjukdom.

Andelen långtidssjukfrånvaro är oförändrad jämfört med förra året. Socialförvaltningen har en stor ökning av både den korta och den långa sjukfrånvaron.

## Förväntad utveckling

Uppvidinge kommun står inför stora utmaningar, bland annat när det gäller de ekonomiska förutsättningarna, den demografiska utvecklingen, kompetensförsörjningen, minskande statsbidrag och de ökade investeringsbehoven. Det finns en osäkerhet om hur pandemins effekter kommer att påverka den kommunala verksamheten och ekonomin i framtiden. Rysslands militära aktion mot Ukraina påverkar den kommunala verksamheten och ekonomin. Vi behöver fortsätta att arbeta med kunskapsresultaten inom skolan och förväntningarna på välfärden ökar, en trend som märks av i hela landet. Inför de utmaningar vi har framför oss krävs det att vi inom varje verksamhet ser och tar tillvara de utvecklings- och effektiviseringsmöjligheter som finns för att få ut det mesta ur varje skattekrona.

I november 2022 fastställde Kommunfullmäktige budget och verksamhetsplan för 2023 – 2025. Resultatnivåerna i budgeten är negativa för både 2023 och 2024, resultatutjämningsreserven kommer att användas för att undvika behov om återställande av de negativa resultaten. Kommunfullmäktige har i samband med budgetbeslutet gett ett uppdrag till kommunstyrelsen att inför budgetarbetet 2024 – 2026 föreslå kostnadsänkande åtgärder på 20 miljoner kronor. Kommunstyrelsen har i sin tur gett uppdraget till kommunchefen. Arbete med framtagande av förslag på åtgärder pågår för fullt, ett uppstartsmöte med tjänstepersoner och politiker genomfördes i början av februari.

Sveriges Kommuner och Regioner, SKR, har i mitten av februari 2023 publicerat en ny prognos avseende den samhällsekonomiska utvecklingen. Prognosen för de kommande åren avseende utvecklingen av skatteunderlaget, konjunkturläget och inflationstakten ger något försämrade förutsättningar för kommunen. En stor oro, utöver ovanstående, inför kommande budgetarbete är utvecklingen av antalet invånare i kommunen, då utjämningsintäkterna för de kommande åren bygger på att antalet invånare ska öka med närmare 300 medan utvecklingen hittills har gått åt andra hållet.

I enlighet med gällande rekommendation, baseras 2022 års skatteintäkt på december månads prognos från Sveriges Kommuner och Regioner (SKR). I mitten av februari 2023 har SKR inkommit med ny prognos som visar på ett förbättrat utfall med 820 tusen kronor, vilket kommer att förbättra 2023 års resultat. I februari lämnade Skatteverket information till kommunerna om att det uppstått fel i beräkningarna av kostnadsutjämnningen för kommuner för 2022 och 2023. Uppvidinge kommun har till följd av felet fått cirka en miljon kronor lägre utjämningsintäkt än berättigat för 2022 och cirka fyra miljoner för 2023. Skatteverket kommer att reglera felet under 2023 och intäkten kommer att påverka 2023 års resultat i positiv riktning.

Den demografiska utvecklingen, i kombination med att flertalet befintliga verksamhetslokaler inte är ändamålsenliga har skapat ett behov av både om-, till- och nybyggnation av verksamhetslokaler. Budgeten för underhåll av verksamhetsfastigheter har successivt förstärkts de senaste åren, även inför 2023 sker en förstärkning. Av investeringsplanen som fastställdes av Kommunfullmäktige i november framgår att investeringsbehovet för åren 2023 – 2025 uppgår till 300 miljoner kronor. Den höga investeringsnivån medför behov av nyupplåning och även ökade driftkostnader för verksamheterna.

Inom den kommunala koncernen fortsätter nybyggnation av bostäder i flera kommundelar och planering för nya möjliga bostadsområden. Tillgång till attraktiva tomter är en förutsättning för fortsatt utveckling av nya bostadsområden. Uthyrningsgraden av bostäder har gått ner de senaste två åren och är en viktig faktor att följa. Utbudet behöver följa efterfrågan och planerna kan behöva ändras. Utbyggnad och förtätning av fibernätet fortsätter i UppCom AB:s regi.



## Ekonomisk redovisning

### Den ekonomiska redovisningens innehåll

- Resultat och balansräkning inklusive notapparat
- Redovisningsprinciper
- Drift- och investeringsredovisning

# Resultaträkning

	Not	Kommun Budget	Kommun 2022	Kommun 2021	Koncern 2022	Koncern 2021
Verksamhetens intäkter	1	138 540	152 110	149 706	214 432	210 745
Verksamhetens kostnader	2	-779 794	-785 283	-771 785	-826 514	-810 680
Avskrivningar	3	-25 775	-18 876	-19 719	-33 734	-34 397
<b>Verksamhetens nettokostnader</b>		<b>-667 029</b>	<b>-652 048</b>	<b>-641 798</b>	<b>-645 816</b>	<b>-634 332</b>
Skatteintäkter	4	439 567	445 964	432 236	445 964	432 236
Generella statsbidrag	5	235 362	238 258	229 476	238 258	229 476
<b>Verksamhetens resultat</b>		<b>7 900</b>	<b>32 174</b>	<b>19 914</b>	<b>38 407</b>	<b>27 380</b>
Finansiella intäkter	6	400	1 688	489	1 906	563
Finansiella kostnader	7	-1 700	-2 395	-1 492	-4 105	-2 408
<b>Resultat efter finansnetto</b>		<b>6 600</b>	<b>31 468</b>	<b>18 911</b>	<b>36 207</b>	<b>25 535</b>
Extraordinära poster		0	0	0	0	0
<b>Årets resultat</b>		<b>6 600</b>	<b>31 468</b>	<b>18 911</b>	<b>36 207</b>	<b>25 535</b>

# Kassaflödesanalys

	Not	Kommun 2022	Kommun 2021	Koncern 2022	Koncern 2021
<b>Den löpande verksamheten</b>					
Årets resultat		31 468	18 911	36 207	25 535
Justering för avskrivningar		18 876	19 719	33 734	34 397
Justering för avsättningar		-3 659	23 320	-1 168	25 235
Övrig justering	8	162	2 142	8 524	21 839
Justering för realisationsvinst/förlust	9	-1 489	-105	-1 489	-3 516
<b>Kassaflöde före förändring av rörelsekapital</b>		<b>45 357</b>	<b>63 987</b>	<b>75 807</b>	<b>103 489</b>
<b>Ökning/minskning av kortfristiga fordringar</b>					
Ökning/minskning av kortfristiga fordringar		-19 150	-10 010	-8 503	-16 690
Ökning / minskning förråd och lager		-3 395	0	-3 032	0
Ökning/minskning av kortfristiga rörelseskulder		-4 104	-6 075	1 693	-9 831
<b>Kassaflöde från den löpande verksamheten</b>		<b>18 709</b>	<b>47 902</b>	<b>65 965</b>	<b>76 968</b>
<b>Investeringsverksamheten</b>					
Försäljning av anläggningstillgångar/investeringsbidrag	10	285	4 146	287	4 146
Investering i materiella anläggningstillgångar		-28 886	-19 638	-63 200	-59 072
<b>Kassaflöde från investeringsverksamheten</b>		<b>-28 601</b>	<b>-15 492</b>	<b>-62 913</b>	<b>-54 926</b>
<b>Finansieringsverksamheten</b>					
Amortering/nyupptagna lån		0	0		3 240
Förändring av finansiella anläggningstillgångar		-2 460	-28 295	-254	-35 798
Förändring av långfristiga skulder		1 685	-736	-8 912	11 705
Minskning av långfristiga fordringar		0	0		
<b>Kassaflöde från finansieringsverksamheten</b>		<b>-774</b>	<b>-29 031</b>	<b>-9 166</b>	<b>-20 853</b>
<b>Bidrag till statlig infrastruktur</b>					
Bidrag till statlig infrastruktur		911		911	
<b>Bidrag till statlig infrastruktur</b>		<b>911</b>	<b>0</b>	<b>911</b>	<b>0</b>
<b>Årets kassaflöde</b>		<b>-9 756</b>	<b>3 379</b>	<b>-5 203</b>	<b>1 189</b>
<b>Likvida medel vid årets början</b>		<b>158 841</b>	<b>155 461</b>	<b>179 001</b>	<b>177 813</b>
<b>Likvida medel vid årets slut</b>		<b>149 085</b>	<b>158 841</b>	<b>173 797</b>	<b>179 001</b>

# Balansräkning

	Not	Kommun 2022	Kommun 2021	Koncern 2022	Koncern 2021
<b>TILLGÅNGAR</b>					
<b>Anläggningstillgångar</b>					
<b><u>Materiella anläggningstillgångar</u></b>					
Mark, byggnader och tekniska anläggningar	11	265 559	268 695	589 782	586 975
Pågående ny- och ombyggnationer	12	21 866	9 261	66 254	46 353
Maskiner och inventarier	13	17 879	18 551	27 847	30 557
Bilar och andra transportmedel	14	3 607	1 352	3 671	1 449
Balansposter enligt särskild lag		0	0	320	394
<b>Summa materiella anläggningstillgångar</b>		<b>308 911</b>	<b>297 859</b>	<b>687 873</b>	<b>665 727</b>
<b>Finansiella anläggningstillgångar</b>	15	29 934	27 474	31 574	31 320
<b>Summa anläggningstillgångar</b>		<b>338 845</b>	<b>325 333</b>	<b>719 447</b>	<b>697 047</b>
<b>Bidrag till infrastruktur</b>	16	15 479	16 389	15 478	16 389
<b>Summa bidrag till infrastruktur</b>		<b>15 479</b>	<b>16 389</b>	<b>15 478</b>	<b>16 389</b>
<b><u>Omsättningstillgångar</u></b>					
Förråd mm		3 395	0	3 780	748
Fordringar	17	84 202	65 051	83 242	74 739
Kassa och bank	18	149 085	158 841	173 797	179 001
<b>Summa omsättningstillgångar</b>		<b>236 681</b>	<b>223 893</b>	<b>260 819</b>	<b>254 487</b>
<b>SUMMA TILLGÅNGAR</b>		<b>591 004</b>	<b>565 614</b>	<b>995 744</b>	<b>967 923</b>
<b>SKULDER OCH EGET KAPITAL</b>					
<b><u>Eget kapital</u></b>					
Ingående eget kapital		278 314	259 403	379 130	353 594
Ingående resultatutjämningsreserv, se notupplysning		12 403	12 403	12 403	12 403
<b>Nytt ingående kapital</b>		<b>290 717</b>	<b>271 806</b>	<b>391 533</b>	<b>365 997</b>
Årets resultat		31 468	18 911	36 206	25 535
<b>Summa eget kapital</b>		<b>322 184</b>	<b>290 717</b>	<b>427 739</b>	<b>391 532</b>
<b><u>Avsättningar</u></b>					
Avsättning för pensioner	19	76 593	74 956	76 857	75 238
Andra avsättningar	20	17 076	22 372	17 076	22 372
Uppskjuten skatt		0	0	21 913	19 404
<b>Summa avsättningar</b>		<b>93 669</b>	<b>97 328</b>	<b>115 846</b>	<b>117 014</b>
<b><u>Skulder</u></b>					
Långfristiga skulder	21	44 190	42 505	287 258	296 170
Kortfristiga skulder	22	130 961	135 065	164 901	163 208
<b>Summa skulder</b>		<b>175 151</b>	<b>177 570</b>	<b>452 158</b>	<b>459 377</b>
<b>SUMMA SKULDER OCH EGET KAPITAL</b>		<b>591 004</b>	<b>565 614</b>	<b>995 744</b>	<b>967 923</b>



# Notapparat

	Kommun 2022	Kommun 2021	Koncern 2022	Koncern 2021
<b>Not 1</b>				
<b><u>Verksamhetens intäkter</u></b>				
Försäljningsmedel	14 158	11 992	21 714	21 748
Taxor och avgifter	34 998	35 812	30 525	32 372
Hyror och arrenden	11 000	10 926	32 829	35 558
Försäljning av verksamhet	8 318	7 329	43 945	36 581
Försäljning av anläggningstillg	1 489	347	1 489	347
Bidrag	82 147	83 300	82 710	83 341
Övriga ersättningar	0	0	1 220	800
	<b>152 110</b>	<b>149 705</b>	<b>214 431</b>	<b>210 745</b>
<b>Not 2</b>				
<b><u>Verksamhetens kostnader</u></b>				
Bidrag	21 169	23 873	5 262	23 878
Entreprenad och köp av verks	147 916	143 743	211 010	197 091
Lokalhyror	39 150	36 402	6 130	7 072
Personalkostnader	452 603	454 026	496 354	495 837
Övriga inköp	35 279	31 912	40 830	37 149
Övriga kostnader	89 166	81 830	64 221	47 470
Skattekostnad	0	0	2 706	2 185
	<b>785 283</b>	<b>771 785</b>	<b>826 513</b>	<b>810 680</b>
Upplysning om kostnader för räkenskapsrevision finns under upplysningar.				
<b>Not 3</b>				
<b><u>Avskrivningar</u></b>				
Avskrivning anläggningstillg.	17 746	19 103	32 604	33 781
Avskrivning leasing	1 130	616	1 130	616
	<b>18 876</b>	<b>19 719</b>	<b>33 734</b>	<b>34 397</b>
<b>Not 4</b>				
<b><u>Skatteintäkter</u></b>				
Egna skatteintäkter	431 893	419 791	431 893	419 791
Slutavräkning tidigare år	3 032	1 583	3 032	1 583
Prognosavräkning bokslutsår	11 040	10 862	11 040	10 862
	<b>445 964</b>	<b>432 236</b>	<b>445 964</b>	<b>432 236</b>
Skatteintäkterna baseras på SKR:s decemberprognos				
<b>Not 5</b>				
<b><u>Generella statsbidrag</u></b>				
Inkomstutjämning	137 790	127 464	137 790	127 464
Kostnadsutjämning	48 762	48 437	48 762	48 437
LSS utjämning	-3 734	-3 768	-3 734	-3 768
Generella statsbidrag	9 269	9 071	9 269	9 071
Regleringsavgift	26 026	28 253	26 026	28 253
Kommunal fastighetsavgift	20 146	20 020	20 146	20 020
	<b>238 258</b>	<b>229 476</b>	<b>238 258</b>	<b>229 476</b>
<b>Not 6</b>				
<b><u>Finansiella intäkter</u></b>				
Räntor	1 330	348	1 521	417
Övriga finansiella intäkter	358	141	385	146
	<b>1 688</b>	<b>489</b>	<b>1 906</b>	<b>563</b>

	Kommun 2022	Kommun 2021	Koncern 2022	Koncern 2021
<b>Not 7</b>				
<b>Finansiella kostnader</b>				
Räntor på lån	303	254	1 715	1 007
Räntor på pensionsskuld	1 895	1 112	1 895	1 112
Övriga finansiella kostnader	197	126	495	289
	<b>2 395</b>	<b>1 492</b>	<b>4 105</b>	<b>2 408</b>
<b>Not 8</b>				
<b>Övriga justeringar</b>				
Flytt av investering till drift	613	2 621	613	2 621
Förändring pågående inv	0	0	8 362	19 734
Avskrivning leasingbilar	-1 130	-616	-1 130	-616
Övrig justering leasingbilar	219	-499	219	-536
Justering försäljning fastighet	460	636	460	636
	<b>162</b>	<b>2 142</b>	<b>8 524</b>	<b>21 839</b>
<b>Not 9</b>				
<b>Realisationsvinst/förlust</b>				
Reavinst, försäljning av fastighet	0	-347	0	-347
Reavinst, försäljning av fin tillg	0	0	0	0
Reavinst, försäljning av anl tillg	-1 489	0	-1 489	-3 411
Reavinst, försäljning inv	0	0	0	0
Reaförlust, försäljn av fastighet	0	242	0	242
	<b>-1 489</b>	<b>-105</b>	<b>-1 489</b>	<b>-3 516</b>
<b>Not 10</b>				
<b>Investeringsverksamhet</b>				
Investeringsbidrag / intäkt	0	195	0	195
Försäljning av anläggningstillg	285	862	287	862
Försäljning av fin. anläggningstillg	0	0	0	0
Försäljning av industrifastigheter	0	0	0	0
Försäljning av exploateringsfast.	0	3 089	0	3 089
	<b>285</b>	<b>4 146</b>	<b>287</b>	<b>4 146</b>
<b>Not 11</b>				
<b>Mark, byggnader och tekniska anläggningar</b>				
Ack. Anskaffningsvärde	737 192	728 004	1 207 997	1 182 502
Ack avskrivning	-456 660	-440 942	-609 186	-584 993
Ack nedskrivning	-11 837	-9 216	-11 837	-9 216
<b>Årets ingående värde</b>	<b>268 695</b>	<b>277 845</b>	<b>586 974</b>	<b>588 293</b>
Årets investeringar	10 188	12 050	26 267	31 927
Avyttringar och utrangeringar	-1 302	-3 902	-1 302	-4 166
Inkomster	0	0	0	0
Återförda nedskrivningar	0	-2 621	0	-2 621
Årets avskrivning	-14 683	-15 718	-26 759	-27 373
Aktivering pågående	982	1 040	2 923	914
Övriga förändringar	1 679	0	1 679	0
<b>Utgående värde</b>	<b>265 559</b>	<b>268 695</b>	<b>589 782</b>	<b>586 975</b>

	Kommun 2022	Kommun 2021		Kommun 2022	Kommun 2021
<b>Not 11 forts</b>					
<b>Markreserv</b>			<b>Affärsfastigheter</b>		
Ack. Anskaffningsvärde	42 963	43 486	Ack. Anskaffningsvärde	51 781	51 781
Ack. Avskrivning	-158	-151	Ack avskrivning	-50 512	-49 953
Ack nedskrivningar	-3 459	-3 062	<b>Årets ingående värde</b>	<b>1 269</b>	<b>1 829</b>
<b>Årets ingående värde</b>	<b>39 344</b>	<b>40 271</b>	Årets investeringar	0	0
Årets investeringar	998	1 927	Aktivering pågående	0	0
Aktivering pågående	976	0	Avyttringar och utrangeringar	-1 219	0
Nedskrivningar	1 678	-397	Årets avskrivningar	-50	-559
Avyttringar och utrangeringar	-83	-2 450		<b>0</b>	<b>1 269</b>
Årets avskrivningar	-7	-7			
<b>Utgående värde</b>	<b>42 906</b>	<b>39 344</b>			
			Upplysning om avskrivningstider och metoder framgår av investeringsredovisningen		
<b>Verksamhetsfastigheter</b>					
Ack. Anskaffningsvärde	338 888	334 526			
Ack. Avskrivning	-180 042	-169 742			
Ack. Nedskrivning	-5 712	-5 712			
<b>Årets ingående värde</b>	<b>153 135</b>	<b>159 072</b>			
Årets investeringar	3 402	4 272			
Aktivering pågående	6	1 015			
Årets nedskrivningar	0	-925			
Avyttringar och utrangeringar	0	0			
Årets avskrivning	-9 973	-10 300			
	<b>146 570</b>	<b>153 135</b>			
<b>Fastighet för annan verksamhet</b>					
Ack. Anskaffningsvärde	198 282	195 147			
Ack. Avskrivning	-161 985	-159 263			
Ack. Nedskrivning	-1 030	-119			
<b>Årets ingående värde</b>	<b>35 267</b>	<b>35 765</b>			
Årets investeringar	4 600	3 504			
Aktivering pågående	0	31			
Årets nedskrivningar	0	-911			
Avyttringar och utrangeringar	0	-400			
Årets avskrivning	-2 543	-2 722			
	<b>37 324</b>	<b>35 267</b>			
<b>Publika fastigheter</b>					
Ack. Anskaffningsvärde	103 866	102 570			
Ack. Avskrivning	-63 487	-61 357			
Ack. nedskrivning	-700	-314			
<b>Årets ingående värde</b>	<b>39 679</b>	<b>40 900</b>			
Årets investeringar	1 187	2 346			
Aktivering pågående	0	0			
Avyttringar och utrangeringar	0	-1 051			
Årets nedskrivningar	0	-386			
Årets avskrivning	-2 108	-2 130			
	<b>38 758</b>	<b>39 679</b>			

	Kommun 2022	Kommun 2021	Koncern 2022	Koncern 2021
<b>Not 12</b>				
<b><u>Pågående investeringar</u></b>				
Ingående nedlagda kostnader	9 261	5 942	46 353	43 574
Under året nedlagda kostnader	15 562	4 678	33 180	23 568
IB överfört till pågående	0	64	0	64
Överfört till drift	-1 975	0	0	0
Under året avsl investeringar	-982	-1 423	-13 280	-20 853
	<b>21 867</b>	<b>9 261</b>	<b>66 253</b>	<b>46 353</b>
<b>Not 13</b>				
<b><u>Maskiner och inventarier</u></b>				
Ack anskaffningsvärde	167 024	164 041	205 995	202 402
Ack avskrivning	-147 885	-144 501	-174 850	-168 626
Ack neskrivning	-588	-588	-588	-588
<b>Årets ingående värde</b>	<b>18 551</b>	<b>18 952</b>	<b>30 557</b>	<b>33 187</b>
Årets investeringar	3 136	2 911	3 753	3 576
Årets inkomster	0	-195	0	-195
Aktivering pågående	0	317	0	317
Årets försäljning/utrangering	-285	-49	-287	-49
Årets avskrivning	-3 523	-3 384	-6 176	-6 280
Övrig justering	0	0	0	0
	<b>17 879</b>	<b>18 551</b>	<b>27 847</b>	<b>30 557</b>
<b>Not 14</b>				
<b><u>Bilar och andra transportmedel</u></b>				
Leasingbilar	3 607	1 351	3 671	1 449
	<b>3 607</b>	<b>1 351</b>	<b>3 671</b>	<b>1 449</b>
<b><u>Finansiella leasingavtal</u></b>				
Totala minimileaseavgifter	3 607	1 351	3 671	1 449
Framtida finansiella kostnader	0	0	0	0
<b>Nuvärde av minimileaseavg</b>	<b>3 607</b>	<b>1 351</b>	<b>3 671</b>	<b>1 449</b>
<b>Nuvärdet förfaller enligt följande</b>				
Inom 1 år	1 995	1 740	2 029	1 782
Senare än inom 1år men inom 5år	2 470	466	0	508
Senare än 5 år	0	0	0	0
	<b>4 465</b>	<b>2 206</b>	<b>2 029</b>	<b>2 289</b>
<b>Not 15</b>				
<b><u>Finansiella anläggningstillgångar</u></b>				
Aktier kommunala bolag	5 000	5 000	6	6
Övriga aktier	1 124	1 084	1 124	1 084
Andelar och insatskapital	16 810	16 390	16 850	16 430
Uppskjuten skattefordran	0	0	859	1 057
Övrig långfristig fordran	7 000	5 000	12 736	12 744
	<b>29 934</b>	<b>27 474</b>	<b>31 574</b>	<b>31 320</b>

	Kommun 2022	Kommun 2021	Koncern 2022	Koncern 2021
<b>Not 16</b>				
<b>Bidrag till statlig infrastruktur</b>				
Vägtunnel väg 37	18 210	16 389	18 210	16 389
Upplöst belopp	-1 821	0	-1 821	0
Årets upplösning	-911	0	-911	0
	<b>15 479</b>	<b>16 389</b>	<b>15 478</b>	<b>16 389</b>
<b>Not 17</b>				
<b>Fordringar</b>				
Förutbetalda kostnader	1 884	1 400	6 507	8 377
Upplupna intäkter	55 290	40 478	55 290	40 478
Kundfordringar	4 031	5 930	3 768	6 409
Moms och skatter	11 751	3 893	12 370	4 172
Övriga fordringar	11 246	13 350	5 307	15 303
	<b>84 202</b>	<b>65 051</b>	<b>83 242</b>	<b>74 739</b>
<b>Not 18</b>				
<b>Kassa och bank</b>				
Kassa	13	10	13	10
Bank och giro	144 835	154 800	169 547	174 960
Medlemskonto Södra	4 171	3 964	4 171	3 964
Konsum	66	66	66	66
	<b>149 085</b>	<b>158 841</b>	<b>173 797</b>	<b>179 001</b>
<b>Not 19</b>				
<b>Avsättning, pensionsskuld</b>				
Ingående avsättning	74 955	63 685	75 238	63 967
Nyintjänad pension	5 204	8 042	5 204	8 042
Utbetalningar	-1 878	-2 071	-1 878	-2 071
Ränte- och basbeloppsuppräknig	1 728	1 034	1 728	1 034
Försäkringstekniska grunder	0	3 698	0	3 698
Personalförändringar	0	0	0	0
Övrig post	-3 417	568	-3 435	568
<b>Återstående avsättning</b>	<b>76 593</b>	<b>74 955</b>	<b>76 857</b>	<b>75 238</b>
<b>Uppllysning om ingående delar i pensionsavsättning</b>				
Särskild avtals/ålderspension	199	167	199	167
Förmånsbestämd/kompl pension	50 838	49 557	51 044	49 771
Ålderspension	10 231	10 302	10 231	10 302
Pension till efterlevande	371	296	378	296
<b>Summa pensioner</b>	<b>61 639</b>	<b>60 322</b>	<b>61 852</b>	<b>60 535</b>
Löneskatt	14 954	14 634	15 005	14 703
<b>Summa avsättning</b>	<b>76 593</b>	<b>74 955</b>	<b>76 857</b>	<b>75 238</b>
Antal visstidsförordnanden	0	0	2	2
Aktualiserings-/utredningsgrad	97%	97%	1	97%
Ingen del av förpliktelsen har tryggats genom försäkring				
<b>Not 20</b>				
<b>Avsättningar</b>				
A. Sluttäckning Linneberga	6 697	7 039	6 697	7 039
B. Avsättning regresskrav	4 647	0	4 647	0
C. Bidrag till statlig infrastruktur	5 732	15 333	5 732	15 333
	<b>17 076</b>	<b>22 372</b>	<b>17 076</b>	<b>22 372</b>
Regresskrav redovisades som skuld 2021, uppgift då till 4 miljoner kronor.				

	Kommun 2022	Kommun 2021	Koncern 2022	Koncern 2021
<b>20 A Avsättning, sluttäckning Linneberga</b>				
Ingående värde	7 039	10 323	7 039	10 323
Årets avsättning	0	0	0	0
Värdetförändring	0	0	0	0
Årets intäkter	0	0	0	0
I anspråktagande under året	-342	-3 284	-342	-3 284
<b>Återstående värde</b>	<b>6 697</b>	<b>7 039</b>	<b>6 697</b>	<b>7 039</b>
Sluttäckningen beräknas vara genomförd 2023/2024				
<b>20 B Avsättning regresskrav</b>				
Ingående värde	4 000	0	4 000	0
Årets avsättning	1 000	0	1 000	0
Värdetförändring	0	0	0	0
Årets intäkter	0	0	0	0
I anspråktagande under året	-354	0	-354	0
<b>Återstående värde</b>	<b>4 646</b>	<b>0</b>	<b>4 646</b>	<b>0</b>
Redovisades som en skuld i fg bokslut. Omklassificerad till avsättning. Regleringen beräknas vara klar 2025				
<b>20 C Avsättning bidrag till statlig infrastruktur</b>				
Ingående värde	15 333	0	15 333	0
Årets avsättning	0	15 333	0	15 333
Värdetförändring	0	0	0	0
Årets intäkter	0	0	0	0
I anspråktagande under året	-9 601	0	-9 601	0
	<b>5 732</b>	<b>15 333</b>	<b>5 732</b>	<b>15 333</b>
<b>Not 21</b>				
<b>Långfristiga skulder</b>				
A. Långfristig skuld	40 000	40 000	282 982	293 545
B. Långfristig leasing skuld	2 470	466	2 556	586
C. Långfristig VA skuld	1 720	2 039	1 720	2 039
	<b>44 190</b>	<b>42 505</b>	<b>287 258</b>	<b>296 170</b>
<b>21 A Långfristig skuld</b>				
Ingående värde	40 000	40 000	284 320	292 502
Förra årets kortfristiga del	0	0		0
Nästa års amortering	0	0		-634
Nyupptagna lån	0	0		3 240
Årets amortering	0	0	-1 339	-1 563
	<b>40 000</b>	<b>40 000</b>	<b>282 982</b>	<b>293 545</b>
<b>21 B Långfristig leasing skuld</b>				
Ingående värde	466	530	586	650
Förra årets kortfristiga del	0	0	0	0
Nästa års amortering		-64	0	-64
Nyanskaffning	2 004	0	1 970	0
Årets amortering	0	0	0	0
	<b>2 470</b>	<b>466</b>	<b>2 556</b>	<b>586</b>
<b>21 C Långfristig VA skuld</b>				
Ingående värde	2 039	2 711	2 039	2 711
Årets resultat	-319	-672	-319	-672
I anspråktagande under året	0	0	0	0
	<b>1 720</b>	<b>2 039</b>	<b>1 720</b>	<b>2 039</b>

	Kommun 2022	Kommun 2021	Koncern 2022	Koncern 2021
<b>Not 22</b>				
<b><u>Kortfristiga skulder</u></b>				
Pensionseskuld individuell del	13 108	12 798	13 108	12 989
Leverantörsskulder	29 976	24 587	37 317	28 600
Skatter och moms	22 390	27 601	24 985	29 167
Semesterlöneskuld	30 594	29 259	30 594	29 706
Upplupna kostnader	8 655	11 916	24 246	23 159
Förutbetalda intäkter	4 407	6 681	9 020	11 902
Interimposter	14 187	9 635	14 187	9 635
Schablonersättning MV	3 285	8 403	3 285	8 403
Skulder till kreditinstitut	0	0	1 795	1 895
Övriga skulder	4 358	4 185	6 364	7 753
	<b>130 961</b>	<b>135 065</b>	<b>164 901</b>	<b>163 208</b>
<b>Not 23</b>				
<b><u>Pensionseskuld, ansvarsförbindelse</u></b>				
Ingående ansvarsförbindelse	181 980	190 412	181 980	190 412
Pensionsutbetalningar	-10 984	-11 372	-10 984	-11 372
Ränte- och basbeloppsuppräknin	5 185	3 215	5 185	3 215
Ändrad beräkningsgrund	0	4 462	0	4 462
Nyintjänad pension	0	0	0	0
Övrig post	588	-4 737	588	-4 737
<b>Utgående ansvarsförbindelse</b>	<b>176 769</b>	<b>181 980</b>	<b>176 769</b>	<b>181 980</b>
Aktualisering-/utredningsgrad	97%	97%	97%	97%
Ingen del av förpliktelsen har tryggats genom försäkring				

## Notupplysningar

NOTUPPLYSNINGAR	Kommun 2022	Kommun 2021	Koncern 2022	Koncern 2021
<b>Upplýsning om ingående delar i ansvarsförbindelse</b>				
Pension till efterlevande	1 399	1 493	1 399	1 493
Intjänat före 97	127 057	129 978	127 057	129 978
Livränta	3 755	3 999	3 755	3 999
Ålderspension	10 046	10 982	10 046	10 982
Visstidspension	0	0	0	0
Sjukpension	0	0	0	0
<b>Summa pensioner</b>	<b>142 257</b>	<b>146 451</b>	<b>142 257</b>	<b>146 451</b>
Löneskatt	34 511	35 529	34 511	35 529
<b>Summa ansvarsförbindelse</b>	<b>176 768</b>	<b>181 980</b>	<b>176 768</b>	<b>181 980</b>
<b>Upplýsning Resultatutjämningsreserv</b>				
<b>Ingående värde</b>	<b>12 403</b>	<b>12 403</b>	<b>12 403</b>	<b>12 403</b>
Reservering	0	0	0	0
Utnyttjande	0	0	0	0
<b>Summa efter fastställande</b>	<b>12 403</b>	<b>12 403</b>	<b>12 403</b>	<b>12 403</b>
Kommunfullmäktige föreslås utöka resultatutjämningsreserven till 35 miljoner kronor				
<b>Upplýsning till verksamhetens kostnader</b>				
Revisionskostnader	479	548	892	912
varav räkenskapsrevision	90	90	468	116
<b>Summa revisionskostnader</b>	<b>479</b>	<b>548</b>	<b>892</b>	<b>912</b>



## Redovisningsprinciper

RKR rekommendation	Uppfylls	Kommentar
R.1 Bokföring och arkivering	Ja	
R2. Intäkter		Schablonintäkt för nyanlända matchas mot kostnader under tillståndår plus tre år. KF 2017-09-26, §82. I år har 5,3 miljoner kronor använts av tidigare års överskott.
R3. Immateriella anläggningstillgångar	Ja	
R4. Materiella anläggningstillgångar	Ja	Komponentavskrivning tillämpas vid nybyggnation av fastigheter.
R5. Leasing	Ja	
R6. Nedskrivningar	Ja	
R7. Finansiella tillgångar och skulder	Ja	
R8. Derivat och säkringsredovisning		Ej aktuell
R9. Pensioner	Ja	
R11. Extraordinära och jämförelsestörande poster	Ja	Som jämförelsestörande poster betraktas poster som är sällan förekommande och överstiger fem miljoner kronor.
R12. Byte av redovisningsprinciper		Ej aktuell
R13. Kassaflödesanalys	Ja	
R14. Drift och investeringar	Ja	
R15. Förvaltningsberättelse	Ja	
R16. Sammanställda räkenskaper	Ja	
R17. Delårsrapport	Ja	
R18. Övriga upplysningar som ska lämnas i not	Ja	

Avvikelse mot god redovisningssed. Korrigerings av 2022 års kostnadsutjämnings ska enligt information från Rådet för Kommunal Redovisning, RKR, redovisas 2022. Information om korrigeringen kom till kommunens kännedom först efter att bokföringen för året stängts. Då felet inte är av väsentlig storlek redovisas förändringen först 2023. Förändringen påverkar 2023 års resultat i positiv riktning med en miljon kronor.

## Driftredovisning

Driftredovisning per verksamhetsområde, tkr	Budget 2022	Utfall 2022	Avvikelse 2022	Intäkter 2022	Intäkter 2021	Kostnader 2022	Kostnader 2021
Revision	775	728	47	0	0	728	745
Kommunstyrelse	109 557	114 032	-4 475	-65 643	-73 425	179 675	177 745
Överförmyndare	1 107	1 316	-209	0	0	1 316	1 208
Barn- och utbildningsnämnd	270 387	263 634	6 753	-48 965	-44 314	312 599	301 348
Socialnämnd	261 408	263 967	-2 559	-53 933	-48 537	317 899	302 005
Miljö- och byggnadsnämnd	6 011	5 517	494	-3 350	-2 650	8 867	7 743
HUL - gemensam lönenämnd	0	0	0	-6 617	-5 128	6 617	5 128
<b>Totalt</b>	<b>649 245</b>	<b>649 193</b>	<b>52</b>	<b>-178 507</b>	<b>-174 053</b>	<b>827 701</b>	<b>795 921</b>
Justering interna intäkter och kostnader				26 636	25 275	-33 657	-32 452
Justering avskrivningar/finansiella poster/generella statsbidrag						-16 339	-13 518
Justering externa poster finansverksamhet				-238	-927	7 578	21 834
<b>Verksamhetens intäkter/kostnader enligt resultaträkning</b>				<b>-152 110</b>	<b>-149 706</b>	<b>785 283</b>	<b>771 785</b>

Driftredovisningen för nämnderna och styrelsen visar ett överskott på 52 tusen kronor jämfört med fastställd budget. I prognosen som upprättades vid delårsbokslutet aviserades ett underskott på 3,1 miljoner kronor för nämnderna, resultatet förbättrades med närmare tre miljoner kronor. Kommunstyrelsens resultat försämras till följd av sent tillkomna kostnader och övriga nämnder förbättrar sina resultat till följd av allmän återhållsamhet, vakanser, tillförda budgetmedel samt sent tillkomna intäkter. Av förvaltningsberättelsen framgår mer information om nämndernas resultat.

Av tabellen nedan framgår den budget per nämnd som fastställdes av Kommunfullmäktige i november 2021, samt årets förändring av nämndernas budgetramar.

Budgetförändringar Nämnd/tkr	Fastställd budget	Löne-ökningar	Digita-lisering	Omför-delning	Komp-utv	Kapital-kostn.	Omstruk-turering	Aktuell budget
Kommunstyrelsen	107 974	1 141	434	-1 301	82	1 370	1 739	111 439
Barn- och utbildningsnämnd	265 664	3 025		1 476		114	108	270 387
Socialnämnd	251 483	3 697		6 125	103			261 408
Miljö- och byggnadsnämnd	5 684	181					146	6 011
<b>Summa</b>	<b>630 805</b>	<b>8 044</b>	<b>434</b>	<b>6 300</b>	<b>185</b>	<b>1 484</b>	<b>1 993</b>	<b>649 245</b>

Utöver centrala löneökningsmedel som fördelas till nämnderna efter genomförd lönerevision har kommunstyrelsen ett antal centrala budgetposter till sitt förfogande. Kommunstyrelsen har tillförts digitaliseringsmedel för utveckling av intranätet, bibliotekets verksamhetssystem och kommunens ärendehanteringssystem samt för införande av e-handelssystem.

Medel har omfördelats mellan nämnderna till följd av organisationsförändring av avdelningen för arbetsmarknad och etablering. Till följd av Kommunfullmäktiges beslut om budgettillskott till socialnämnden har medel omfördelats från finansverksamheten.

Medel för kompetensutveckling har tillförts till kommunstyrelsen för ledarutveckling och till socialnämnden för utveckling av hälso- och sjukvårdsverksamheten. Medel för ökade kapitalkostnader har tillförts till kommunstyrelsen för åtgärder vid nya industriområdet i Åseda och till barn- och utbildningsnämnden för köp av modul till skolan i Nottebäck. Medel för omstrukturering har tilldelats till kommunstyrelsen för tomma lokaler och för uppkomna kostnader inför föreningsövertagande av ishall. Miljö- och byggnadsnämnden har fått medel för utökad bemanning och barn- och utbildningsnämnden för ökade lokalkostnader.

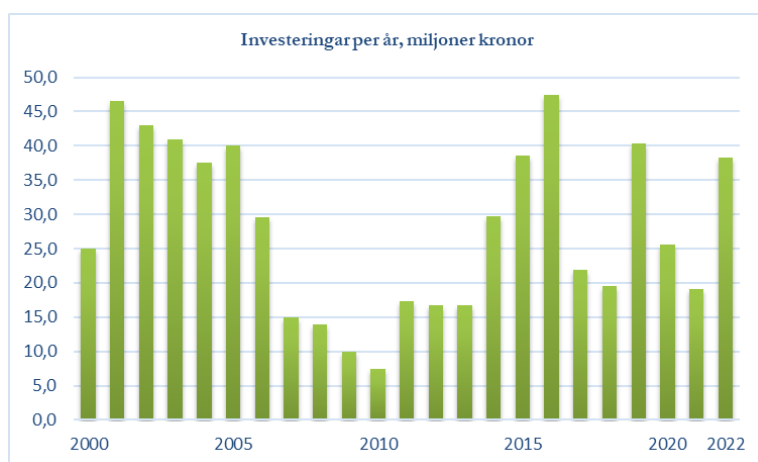
## Investeringsredovisning

De samlade investeringarna 2022 uppgår till 32 miljoner kronor, vilket är 102 miljoner kronor lägre än den budgeterade nivån för året. Förseningar i beslutade investeringar, ej färdigställda projekteringar inför planerade investeringsprojekt samt ej använda disponibla budgetmedel orsakar överskottet.

Investeringsredovisning, tkr	Budget	Utfall	Avvikelse
<b><u>Kommunstyrelsen</u></b>			
Inventarier och maskinell utrustning	250	181	69
IT och digitalisering	3 000	317	2 683
Korttidsboende Lenhovda	16 216	0	16 216
Modul Nottebäckskolan	1 600	2 020	-420
Ombyggn grundskola Lenhovda	4 000	0	4 000
Nybyggnation industrilokal Åseda	0	385	-385
Nybyggnation förskola Norrhult	0	1 817	-1 817
Investering i verksamhetslokaler	3 020	2 491	529
Projektering för nya lokaler	1 580	3 979	-2 399
Industriområde Källehylte	38 626	3 019	35 607
Trafiklösning 23/37	11 722	7 794	3 928
Industriområde Lenhovda	1 004	790	213
Exploateringsområden/mark	2 200	888	1 313
Disponibla investeringsmedel	35 502	278	35 224
Belysningsanläggning	1 211	1 796	-585
Gator och vägar	1 800	361	1 439
Arbetsmaskiner tekniska	2 400	175	2 226
VA investeringar	4 500	3 559	941
Disponibla investeringsmedel TU	1 500	0	1 500
Kultur och fritid	400	402	-2
<b>Summa kommunstyrelsen</b>	<b>130 531</b>	<b>30 251</b>	<b>100 281</b>
<b><u>Barn- och utbildningsnämnden</u></b>			
Inventarier	1 904	929	975
Inventarier komvux	164	27	137
Inventarier kulturskolan	70	41	29
<b>Summa barn- och utbildningsnämnden</b>	<b>2 138</b>	<b>998</b>	<b>1 140</b>
<b><u>Socialnämnden</u></b>			
Inventarier socialkontor/IFO	70	53	18
Inventarier särskilt boende/hemtjänst	330	455	-125
Inventarier OF	95	0	95
Tekniska hjälpmedel	150	163	-13
Digitala lösningar	300	317	-17
Inventarier nytt korttidsboende	900	0	900
Inventarier hemsjukvård	100	45	55
<b>Summa socialnämnden</b>	<b>1 945</b>	<b>1 032</b>	<b>913</b>
<b>Total</b>	<b>134 614</b>	<b>32 281</b>	<b>102 334</b>

Större investeringsprojekt som har genomförts är arbete med iordningsställande av industrimark, förbättringsåtgärder i lokaler, inköp av modul till Nottebäckskolan samt åtgärder inom vatten- och avloppsnätet. Det pågår planering för ett stort antal ombyggnations- och nybyggnationsprojekt i kommunen, utredningar har genomförts inför bland annat nytt demenscentrum i Älgult, grundskola i Åseda, ny förskola i Norrhult och i Lenhovda samt ny grundskola i Älgult. Under året har kommunfullmäktige beslutat om nybyggnation av förskola i Norrhult och industrilokal i Åseda och att budgetmedel på 55 respektive 70 miljoner kronor tillförs i kommande års budget. Kommunstyrelsen beslutade i januari 2023 att avbryta planeringen för demenscentrum i Älgult.

Av kommunens regler för investeringar framgår att gränsen mellan drift och investering är ett halvt prisbasbelopp. Av reglerna framgår också att om budgetmedel har avsatts för ett visst investeringsändamål och medlen inte har kunnat användas helt eller delvis till ändamålet, kan budgetmedel efter beslut i Kommunfullmäktige, flyttas över till kommande år. Den 3:e maj 2022 beslutade Kommunfullmäktige om att utöka 2022 års investeringsbudget från 75,2 miljoner kronor till 104,6 miljoner kronor. I oktober 2022 utökade kommunfullmäktige investeringsbudgeten med ytterligare 30 miljoner kronor för arbete med industriområdet Källehytte i Åseda.



Avskrivningstiden baseras på bedömd nyttjandetid för respektive investering och påbörjas när investeringen tas i bruk. Komponentavskrivning tillämpas på nybyggnationer, följande komponenter och avskrivningstider används: Stomme, 60 – 70 år, tak 25 – 30 år, fasad 30 – 40 år, fönster 25 år, badrum/våturymmen 15 år, VVS 20 – 30 år, ventilation 20 – 30 år, el 25 – 30 år, storkök 20 år, övrigt 20 år.

## Vatten- och avloppsredovisning

Enligt vattentjänstlagen ska huvudmannen årligen upprätta en särredovisning för vatten- och avloppsverksamheten. Redovisningen ska upprättas enligt god redovisningssed för kommunal sektor, innehålla en resultat- och balansräkning samt upplysningar om hur gemensamma kostnader har fördelats till verksamheten.

Uppvidinge kommuns tekniska avdelning är huvudman för vatten- och avloppshanteringen i kommunen. Verksamheten består i drift av:

- Åtta vattenverk
- Två tryckstegringsanläggningar för dricksvatten
- Fyra större reningsverk
- Sju biologiska avloppsreningsanläggningar
- 28 pumpstationer
- Vatten- och avloppsledning

Taxan för VA verksamheten höjdes kraftigt inför 2012 för att täcka tidigare års underskott. Sedan höjningen vändes VA verksamhetens ackumulerade underskott under några år till ett överskott. Tekniska utskottet har avsatt tidigare års överskott till ökade driftkostnader för framtida investeringsprojekt. De senaste tre åren har verksamheten redovisat ett underskott vilket medför att tidigare års ackumulerade överskott minskar. I september 2022 beslutade kommunfullmäktige om att samtliga brukningsavgifter för vatten- och avloppstjänster höjs med 10 procent från den 1 januari 2023. Ökade kostnader och framtida investeringsbehov kan medföra behov av ytterligare höjning av taxan inför kommande år.

### Ekonomisk redovisning

Verksamhetens resultat och finansiella ställning redovisas i resultat- och balansräkning. Kostnader som är gemensamma för VA-verksamheten och övrig verksamhet har fördelats utifrån framtagna fördelningsnycklar utifrån verksamhetens andel av kostnaderna.

Avskrivningarna som belastar VA verksamheten avser verksamhetens anläggningstillgångar. Internräntan, 2,5 procent, beräknas på VA-verksamhetens anläggningstillgångar.

## Resultaträkning VA-redovisning

Resultaträkning	Not	2022	2021
<b>Intäkter från verksamheten</b>			
Taxor och avgifter		19 025	18 723
Anslutningsavgifter		11	1 112
Övriga intäkter		1 407	1 812
<b>Summa intäkter från verksamheten</b>		<b>20 442</b>	<b>21 647</b>
<b>Verksamhetens kostnader</b>			
Personalkostnader		-3 739	-5 000
Driftkostnader		-14 481	-14 124
Justeringar	1	-200	-200
<b>Summa verksamhetskostnader</b>		<b>-18 420</b>	<b>-19 324</b>
<b>Avskrivningar</b>	2	<b>-1 656</b>	<b>-1 959</b>
<b>Verksamhetens nettokostnader</b>		<b>367</b>	<b>364</b>
<b>Finansiella poster</b>			
Finansiella intäkter		39	44
Finansiella kostnader	3	-406	-408
<b>Årets resultat</b>		<b>0</b>	<b>0</b>

## Balansräkning VA-redovisning

Balansräkning	Not	2022	2021
<b>TILLGÅNGAR</b>			
<b><u>Anläggningstillgångar</u></b>			
Mark, byggnader och tekniska anläggningar		16 274	14 154
Maskiner och inventarier		1 429	1 283
<b>Summa anläggningstillgångar</b>	4	<b>17 704</b>	<b>15 436</b>
<b><u>Omsättningstillgångar</u></b>			
Kundfordringar		795	801
Förutbetalda kostnader		4 160	2 898
Övriga fordringar	5	0	0
Kassa och bank		0	0
<b>Summa omsättningstillgångar</b>		<b>4 955</b>	<b>3 699</b>
<b>SUMMA TILLGÅNGAR</b>		<b>22 658</b>	<b>19 135</b>
<b>EGET KAPITAL, AVSÄTTNINGAR OCH SKULDER</b>			
<b><u>Eget kapital</u></b>			
Ingående eget kapital		2 039	2 711
Årets resultat		-319	-672
<b>Summa eget kapital</b>		<b>1 720</b>	<b>2 039</b>
<b><u>Långfristiga skulder</u></b>			
Interna långfristiga skulder	6	17 704	15 436
<b><u>Kortfristiga skulder</u></b>			
Leverantörsskulder		2 746	928
Semesterlöneskuld		289	533
Övriga skulder	7	200	200
<b>Summa kortfristiga skulder</b>		<b>3 234</b>	<b>1 660</b>
<b>SUMMA EK, AVSÄTTN. OCH SKULDER</b>		<b>22 658</b>	<b>19 135</b>

## Notapparat VA-redovisning

Notapparat	2022	2021
<b><u>Not 1, Justeringar</u></b>		
Fördelade gemensamma kostnader	-200	-200
<b><u>Not 2, avskrivningar</u></b>		
Anläggningar som hör till verksamheten skrivs av enligt plan	1 656	1 959
<b><u>Not 3, finansiella kostnader</u></b>		
Anläggningarna belastas med internränta, 2,5%	406	407
Inkasso och dröjsmålsränta	0	1
	<b>406</b>	<b>408</b>
<b><u>Not 4. Anläggningstillgångar</u></b>		
Anskaffningsvärde	131 175	129 767
Akkumulerad avskrivning	-115 739	-113 780
Årets investeringar	3 925	1 408
Årets avskrivningar	-1 656	-1 959
<b>Summa anläggningstillgångar</b>	<b>17 704</b>	<b>15 436</b>
<b><u>Not 5. Övriga fordringar</u></b>		
Intern fordran, kostnader som inte hör till verksamheten har korrigerats	0	0
<b>Summa övriga fordringar</b>	<b>0</b>	<b>0</b>
<b><u>Not 6. Långfristiga skulder</u></b>		
Interna långfristiga skulder, anläggningens värde		
Ingående balans	15 436	15 987
Amortering	-1 656	-1 959
Inköp	3 925	1 408
Övriga interna långfristiga skulder	0	0
<b>Summa långfristiga skulder</b>	<b>17 704</b>	<b>15 436</b>
<b><u>Not 7. Övriga skulder</u></b>		
Fördelade gemensamma kostnader	200	200
	<b>200</b>	<b>200</b>





## Revisionsberättelse

### Revisionsberättelsens innehåll

Enligt kommunallagen ska revisorerna varje år till fullmäktige lämna en berättelse med redogörelse för resultatet av den revision som avser verksamheten under det föregående budgetåret. Revisionsberättelsen ska innehålla ett särskilt uttalande om huruvida ansvarsfrihet tillstyrks eller inte.

## Revisorerna

### Till Kommunfullmäktige

#### Revisionsberättelse för år 2022

Vi, av fullmäktige utsedda revisorer, har granskat den verksamhet som bedrivs i styrelse, nämnder och genom utsedd lekmannarevisor i kommunens bolag.

Styrelse och nämnder ansvarar för att verksamheten bedrivs i enlighet med gällande mål, beslut och riktlinjer samt de föreskrifter som gäller för verksamheten. De ansvarar också för att det finns tillräcklig intern kontroll samt återredovisning till fullmäktige.

Revisorerna ansvarar för att granska verksamhet, intern kontroll och räkenskaper samt att pröva om verksamheten bedrivits enligt fullmäktiges uppdrag och mål samt de lagar och föreskrifter som gäller för verksamheten.

Granskningen har utförts enligt kommunallagen, kommunens revisionsreglemente och god revisionssed i kommunal verksamhet. Granskningen har genomförts med den inriktning och omfattning som behövs för att ge rimlig grund för bedömning och ansvarsprövning.

Vi bedömer att styrelse, nämnder och beredningar i Uppvidinge kommun i allt väsentligt har bedrivit verksamheten på ett ändamålsenligt och från ekonomisk synpunkt tillfredsställande sätt. Detta trots att socialnämnden respektive kommunstyrelsen redovisar budgetavvikelser på -2,6 mnkr och -4,6 mnkr för 2022. Vidare bedöms socialnämndens och kommunstyrelsens måluppfyllelse som allt för låg. Kommunstyrelsen och Valfärds- och omsorgsnämnden behöver tillse att tillräckliga åtgärder vidtas i verksamheterna gällande såväl ekonomi som måluppfyllelse.

Vi bedömer att räkenskaperna i allt väsentligt är rättvisande.

Vi bedömer att styrelsens och nämndernas interna kontroll i huvudsak har varit tillräcklig.

Vi bedömer att utfallet är förenligt med fullmäktiges mål för god ekonomisk hushållning i det finansiella perspektivet. Kommunfullmäktiges finansiella mål för år 2022 uppfylls.

Vi bedömer, utifrån årsredovisningens återrapportering, att verksamhetens utfall endast delvis är förenligt med fullmäktiges övergripande mål för verksamheten. Av kommunfullmäktiges nio verksamhetsmål bedöms endast tre som uppfyllda, tre som delvis uppfyllda samt att tre mål inte bedöms som uppfyllda.

#### Ansvarsfrihet

Vi tillstyrker att kommunfullmäktige beviljar ansvarsfrihet för styrelse, kommunens nämnder och gemensamma nämnder, beredningar samt de enskilda ledamöterna i dessa organ.

Vi tillstyrker att kommunens årsredovisning för år 2022 godkänns.

Vi åberopar följande för vår bedömning:

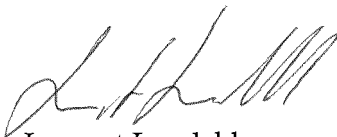
Vi har genomfört övergripande ansvarsgranskningar, som innebär intervjuer med politiker och tjänstemän för styrelsen och nämnder.

Följande rapporter har avlämnats under revisionsåret:

- Granskning av delårsrapport
- Granskning av god ekonomisk hushållning, delår
- Granskning av årsredovisning
- Granskning av god ekonomisk hushållning
- Granskning av kommunens upphandling och inköp
- Granskning av kommunens beredskap inför och vid kris eller extraordinära händelser
- Granskning intern kontroll i löneprocessen
- Grundläggande granskning av kommunstyrelsen och nämnder 2022
- Grundläggande granskning av kommunala bolag 2022

Ovanstående rapporter från sakkunniga har överlämnats fortlöpande till berörd styrelse eller nämnd och för kännedom till kommunfullmäktiges presidium

Åseda den 22 mars 2023

  
Åke Carlsson  
Benny Jarhall  
Ann-Charlotte Kakoulidou  
Lennart Lundahl  
Bengt Wranå  
Matti Carlsson

Till revisionsberättelsen hör bilagorna:

Revisionsberättelse för Uppcom AB  
Granskningsrapport för Uppcom AB  
Revisionsberättelse för AB Uppvidingehus  
Granskningsrapport för AB Uppvidingehus