

Detaljplan för  
**Kållehytte industriområde** i Åseda  
Uppvidinge kommun, Kronobergs län

PLANBESKRIVNING

ANTAGANDEHANDLING



Antagen av (instans)	Miljö- och byggnadsnämnden
Antagen (datum)	2019-10-31
Laga kraft	2019-12-02
Handläggare	Oskar Johansson

## INNEHÅLLSFÖRTECKNING

Planhandlingar .....	1
Utredningar .....	1
Planens syfte och huvuddrag .....	1
Plandata .....	1
Läge .....	1
Areal .....	2
Markägoförhållanden .....	2
Tidigare ställningstaganden.....	2
Översiktsplan .....	2
Detaljplaner .....	3
Miljöbedömning .....	3
Kommunala beslut .....	3
Samråd .....	4
Förutsättningar .....	4
Pågående markanvändning .....	4
Naturmiljö .....	4
Nuläge .....	4
Planförslag och konsekvenser .....	6
Kulturmiljö .....	7
Nuläge .....	7
Planförslag och konsekvenser .....	7
Fornlämningar .....	7
Nuläge .....	7
Planförslag och konsekvenser .....	11
Stads- och landskapsbild .....	11
Nuläge .....	11
Planförslag och konsekvenser .....	11
Gator och trafik .....	12
Nuläge .....	12
Planförslag och konsekvenser .....	12
Geotekniska förhållanden .....	14

Nuläge.....	14
Planförslag och konsekvenser .....	14
Ras, skred och översvämning.....	14
Nuläge.....	14
Planförslag och konsekvenser .....	14
Hälsa och säkerhet.....	15
Nuläge.....	15
Planförslag och konsekvenser .....	15
Buller .....	15
Nuläge.....	15
Planförslag och konsekvenser .....	16
Dagvatten.....	18
Nuläge.....	18
Planförslag och konsekvenser .....	19
Miljö kvalitetsnormer för vatten och luft.....	20
Nuläge.....	20
Planförslag och konsekvenser .....	21
Strandskydd .....	24
Nuläge.....	24
Planförslag och konsekvenser .....	25
Förklaring av planbestämmelserna .....	25
Allmänna platser med kommunalt huvudmannaskap.....	25
Kvartersmark .....	25
Egenskapsbestämmelser för allmän platsmark.....	25
Administrativa bestämmelser för allmän platsmark .....	26
Egenskapsbestämmelser för kvartersmark.....	26
Administrativa bestämmelser för kvartersmark .....	27
Teknisk försörjning .....	27
Vatten och avlopp.....	27
El/Tele/IT.....	27
Avfall.....	29
Genomförandebeskrivning .....	29

Tidplan.....	29
Genomförandetid .....	29
Huvudmannaskap och ansvarsfördelning .....	29
Förutsättningar för genomförande .....	29
Ekonomiska frågor .....	30
Avtal.....	30
Fastighetsrättsliga frågor och konsekvenser .....	31
Konsekvenser .....	32
Ekonomiska konsekvenser.....	32
Sociala konsekvenser .....	32
Miljökonsekvenser .....	32
Medverkande tjänstemän.....	33

## **PLANHANDLINGAR**

Till planförslaget har följande handlingar upprättats:

Plankarta med planbestämmelser  
Planbeskrivning med genomförandebeskrivning  
Fastighetsförteckning  
Undersökning  
Länsstyrelsens yttrande  
Miljökonsekvensbeskrivning  
Samrådsredogörelse

### **Utredningar**

Dagvattenutredning  
Geoteknisk utredning  
Lokaliseringsförslag för ny tillfartsväg  
Naturinventering  
Arkeologisk inventering  
Miljökonsekvensbeskrivning

## **PLANENS SYFTE OCH HUVUDDRAG**

Planens syfte är att möjliggöra för en expansion av Åsedas näringsliv och tillgodose efterfrågan på mark för industriändamål.

Behovet av industrimark är stort i Åseda och befintliga industriområden bedöms vara fullt utbyggda eller sakna tillräckligt stora utbyggnadsmöjligheter. Planförslaget är en del i en framtida expansion och utbyggnad av nytt verksamhetsområde söder om väg 23/37. Den första etappen täcker expansionsbehovet för ProfilGruppen och utgör deras framtida fastighet.

### **Plandata**

Förslaget till detaljplan möjliggör för all typ av industriverksamhet. Planprocessen genomförs enligt ett utökat förfarande.

### **Läge**

Planområdet ligger sydost om Åseda där den största delen omfattar ett område söder om väg 23/37, men det omfattar även delar av väg 23/37 och ett litet område norr om väg 23/37 söder om reningsverket.



Figur 1: Planområdets utbredning.

### **Areal**

Området omfattar totalt cirka 19 hektar.

### **Markägoförhållanden**

Fastigheter som helt eller delvis ingår i planområdet:

Del av Källehylte 1:6 – Förvärvat av Uppvidinge kommun 2018-02-27

Del av Åseda 12:1 – Ägare: Uppvidinge kommun

Del av Åseda-Skeda 1:13 – Ägare: Uppvidinge kommun

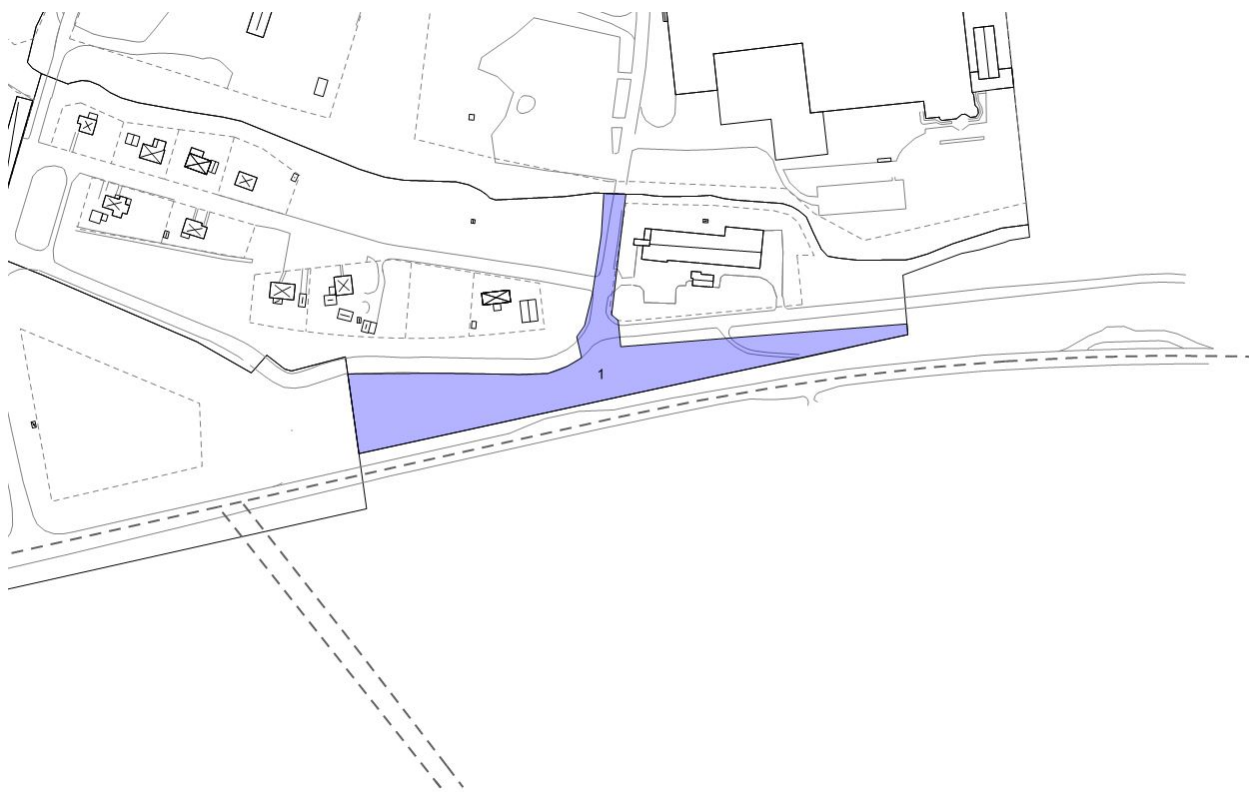
### **TIDIGARE STÄLLNINGSTAGANDEN**

#### **Översiktsplan**

I gällande översiktsplan är aktuellt område utpekat som utredningsområde för industri. I den fördjupade översiktsplanen för Åseda, antagen 2018, är området utpekat som ett framtida industriområde. Planförslaget strider därmed inte mot gällande översiktsplan.

## Detaljplaner

Söder om väg 23/37 är marken inte detaljplanlagd. Planförslaget berör en befintlig detaljplan. Det rör sig om *Förslag till ändring av stadsplanen för östra delen av Åseda samhälle 0760-P85/11*.



Figur 2: Karta över ytor i befintlig detaljplan som berörs av planförslaget.

Nummer	Detaljplan	Nuvarande markanvändning	Ny markanvändning	Åtgärd/konsekvens
1	0760-P85/11	NATUR, GATA	NATUR, GATA	Genomförandetiden har gått ut. Ingen åtgärd krävs.

## Miljöbedömning

En undersökning enligt 6 kap. 5 § miljöbalken har upprättats och bifogas planhandlingarna. Eftersom planförslaget avser ett nytt verksamhetsområde kan genomförandet av planen antas medföra en betydande miljöpåverkan. En miljökonsekvensbeskrivning enligt 6 kap. 9 § miljöbalken har därför tagits fram inom ramen för planarbetet.

## Kommunala beslut

Kommunstyrelsen gav 2017-08-15 miljö- och byggnadsnämnden i uppdrag att ta fram en ny detaljplan för området. Miljö- och byggnadsnämnden gav 2017-09-29 miljö- och byggnadsförvaltningen i uppdrag att påbörja planarbetet.

## **Samråd**

Planförslaget var ute för samråd mellan 2018-11-09 och 2018-12-07. Under samrådet inkom en rad olika synpunkter från både berörda myndigheter och sakägare, dessa går att ta del av i bilagd samrådsredogörelse. Efter samrådet har Uppvidinge kommun valt att dela upp planarbetet med Källehylte industriområde i två etapper. Den första etappen, som detta planförslag avser, inbegriper endast den nordöstra delen av det ursprungliga planområdet. I detta område är byggtrycket som högst och en verksamhetsutövare har redan påbörjat byggnation. Genom att i första hand prioritera detta område kan industriutbyggnad som ligger inom en snar framtid tillgodoses. Genom att undanta resterande del av området från planläggning i detta skede kan frågor som rör arkeologi, rödlistade arter och trafik utredas vidare och underlätta planläggningen av den andra etappen. Detaljplanens syfte är fortfarande detsamma och den långsiktiga planen är att hela det ursprungliga planområdet ska utgöra mark för industriändamål.

## **FÖRUTSÄTTNINGAR**

### **Pågående markanvändning**

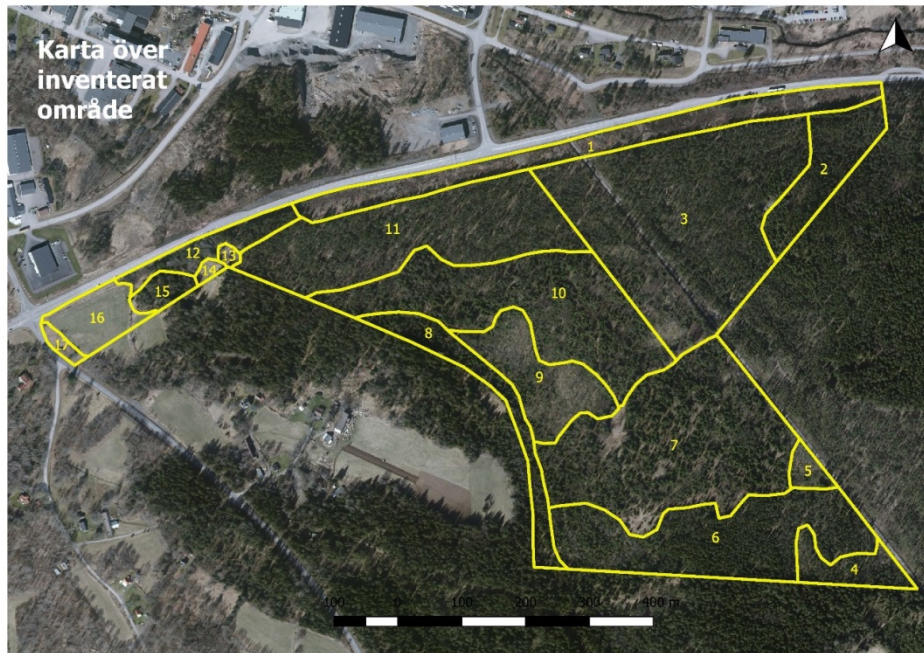
Planområdet är idag obebyggt och består nästan uteslutande av skogsmark. Skogen utgörs främst av barrträd men det förekommer även en del björk på platsen. Den nedlagda järnvägslinjen mellan Nässjö och Kalmar hade tidigare sin sträckning genom planområdet. Idag används banvallen som cykelled. Mindre skogsvägar tyder på att det över tid har förekommit en del skogsbruk i området.

### **Naturmiljö**

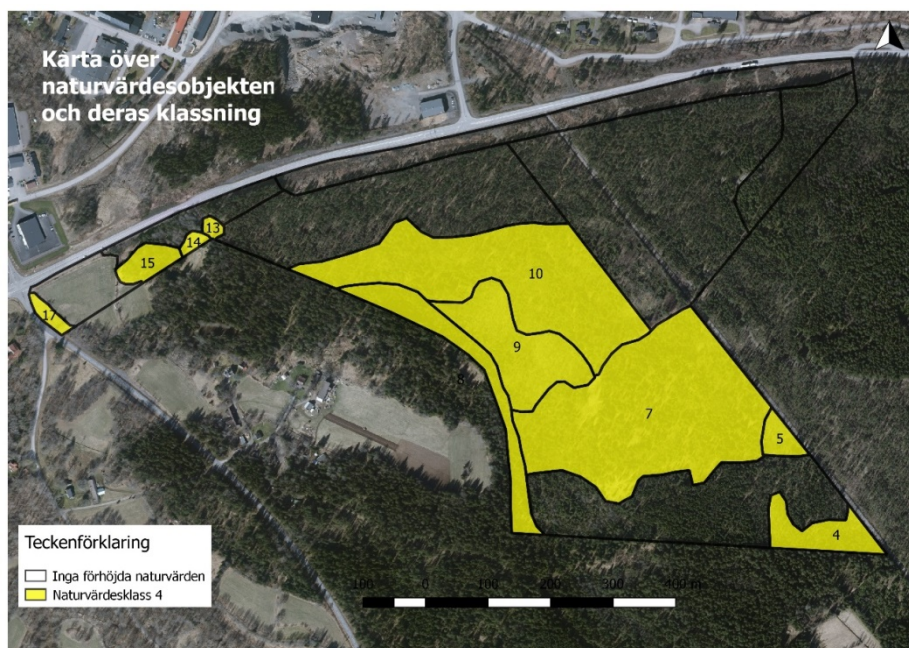
#### *Nuläge*

En naturinventering har genomförts för hela det ursprungliga planområdet och där har det delats in i 17 delområden. 10 av dessa har fått naturvärdesklassen "visst naturvärde" och resterande delområden har låga naturvärden. Skogen inom området innehåller delvis bestånd som har ett visst naturvärde. Det handlar exempelvis om ett äldre hygge med kvarlämnade frötallar. Dessa äldre och grova träd har delvis fallit omkull och bildat grova lågor eller dött och står kvar som grövre torrakor.





Figur 4: Kartan hämtad från naturvärdesinventering



Figur 5: Kartan hämtad från naturvärdesinventering

Området präglas av barrskog med ett ganska starkt inslag av olika våtmarker. I de västra delarna är marken lite mer varierad med små arealer av alsumpskog och en något rikare flora. De östra delarna är nyligen avverkade och här finns ett större hygge. Längs banvallen som löper genom området i nord-sydlig riktning förekommer inslag av ängsväxter.

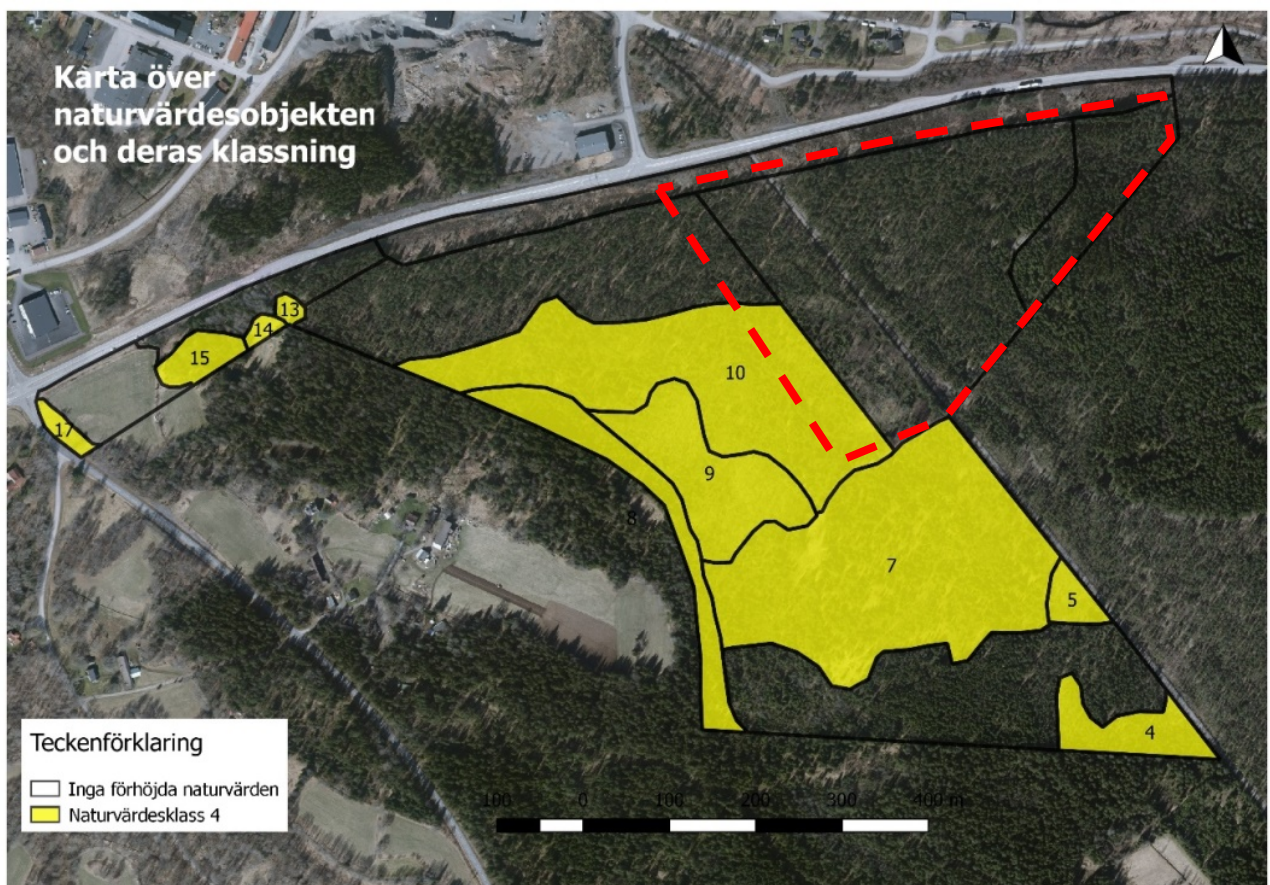
Andra delar av området har andra typer av sumpskogar där det delvis också står kvar en del äldre träd som troligtvis lämnades kvar vid avverkningen som skedde för ca 30 år sedan. De

har lite olika karaktär och är utformade bland annat som björksumpskogar som vid vissa platser har övergått till skogbevuxna mossar där tall och björk dominerar.

### *Planförslag och konsekvenser*

Planförslaget medför skogsavverkning i relativt omfattande skala, samt förlust av naturmiljö i stora delar av området. Utbyggnaden innebär en permanent barriär i naturmiljön där naturliga betingelser och biotoper mer eller mindre kommer att försvinna helt och hindras att återskapas. Planförslagets påverkan på spridningsmöjligheter för växt- och djurliv i öst-västlig riktning bedöms som stora, medan påverkan på spridningsmöjligheter i nord-sydlig riktning bedöms som små eftersom riksvägen redan idag utgör en barriär. Totalt sett bedöms effekterna bli stora/mycket negativa till följd av förlusterna av naturmiljö samt den negativa påverkan på spridningsmöjligheter för växt- och djurliv som uppkommer, men då värdet på naturvärdesobjekten är relativt låga bedöms konsekvenserna sammantaget bli måttligt negativa ur naturmiljösynpunkt.

Eftersom planförslaget endast berör de nordöstra delarna av planförslaget är det nästan uteslutande områden utan förhöjda naturvärden berörs, se bild nedan.



Figur 3: Röd streckad markering visar det område som kommer tas i anspråk i samband med planförslaget.

## Kulturmiljö

### Nuläge

Området har varit obebyggt under lång tid bortsett från järnvägslinjen mellan Nässjö och Kalmar som tidigare hade sin sträckning genom området. År 1985 lades tågtrafiken mellan Åseda och Orrefors ner och 1989 revs samma sträcka upp. Delar av banvallen utmed denna sträcka används idag som cykelled, däribland sträckan som går genom det aktuella planområdet. Banvallen har ett visst värde både ur kulturhistorisk synpunkt och ur rekreationssynpunkt. De övriga delarna av planområdet är svårtillgängliga och det saknas vägar och stigar både till och inom området.

### Planförslag och konsekvenser

Planförslaget innebär att en del av cykelleden försvinner till förmån för industrimark. Ny anslutningspunkt kommer behöva anläggas längre söderut.

## Fornlämningar

### Nuläge

Området innehåller del av en känd fornlämning i form av fossil åkermark i den sydöstra delen av planområdet (Raä Åseda 139:1).

I samband med en ansökan om förhandsbesked för industribyggnad inom området togs en frivillig arkeologisk utredning steg 1 fram (PM Arkeologiskt kunskapsunderlag, Sweco 2017). Vid arbetets inledning var en känd fornlämning belägen delvis inom inventeringsområdet, RAÄ Åseda 139:1, fossil åker. Utöver den sedan tidigare kända fornlämningen påträffades ytterligare fyra fornlämningar och nio övriga kulturhistoriska lämningar. Samtliga i inventeringen klassade fornlämningar ligger utanför nu aktuellt planområde. Genom området löper en järnvägsbank, vilken utgör resterna av den järnväg som öppnades år 1918 och var i drift fram till år 1985. Inga utpekade skyddade kulturmiljöer så som riksintresse, regionalt intresse eller kommunalt intresse är beläget inom området. Utredningen utgör det första steget i den så arkeologiska processen för hantering av fornlämningar. Tabellen nedan visar samtliga åtgärder och förklaring av åtgärderna.

Åtgärd	Förklaring
Arkeologisk utredning steg 1	Syftet med en arkeologisk utredning är att se om fornlämningar berörs av projektet. Vid utredning steg 1 görs en genomgång av äldre kartor och arkiv, varefter hela ytan fältinventeras och nypåträffade lämningar registreras, dessa kan gå vidare till förundersökning. Vid utredning steg 1 markeras även ytor där lämningar kan tänkas påträffas under mark, dessa områden kan gå vidare till utredning steg 2.
Arkeologisk utredning steg 2	Vid en utredning steg 2 görs sökschaktning med grävmaskin eller utgrävning för hand där jorden sållas för att se om lämningar finns dolda under markytan.
Arkeologisk förundersökning	Syftet med denna är att karaktärisera och avgränsa

	lämningen. Då tas också prover för t.ex. datering. Om en redan känd forn- eller kulturlämning berörs av exploatering kan länsstyrelsen besluta om en arkeologisk förundersökning utan att någon utredning behövs.
Arkeologisk undersökning	Vid undersökningen tas fornlämningen bort helt och hållet. Lämningen dokumenteras och kunskapen sparas därmed för framtiden. I särskilda fall kan en lämning, eller ett område med lämningar, bedömas ha så stora värden att den inte får tas bort.
Ingen åtgärd	Lämningen har inte bedömts hysa så stora värden att den kan bedömas som fornlämning, det kan t.ex. vara övriga kulturhistoriska lämningar. Annan lagstiftning kan även vara rådande och ge lämningen ett skydd (t.ex. Miljöbalken, Plan- och bygglagen eller Skogsvårdslagen).

Nedanstående tabell visar de fynd som påträffades under utredningen, vilken lämningstyp det rör sig om, antikvarisk bedömning samt rekommenderad åtgärd och kommentar.

Rödmarkerade fynd i listan befinner sig innanför nu aktuellt planområde.

RAÄ-nummer	Lämningstyp	Antikvarisk bedömning	Rekommendation	Kommentar
Åseda 139:1	Fossil åker	Fornlämning	Arkeologisk förundersökning	Bör undantas från exploatering
Åseda 408	Fossil åker	Övrig kulturhistorisk lämning	Hänsyn	
Åseda 409	Hägnad	Övrig kulturhistorisk lämning	Hänsyn	
Åseda 410	Område med skogsbrukslämningar	Övrig kulturhistorisk lämning	Hänsyn	
Åseda 411	Färdväg	Övrig kulturhistorisk lämning	Hänsyn	
Åseda 412	Fossil åker	Fornlämning	Arkeologisk förundersökning	Bör undantas från exploatering
Åseda 413	Fossil åker	Fornlämning	Arkeologisk förundersökning	Bör undantas

				<b>från exploatering</b>
Åseda 414	Hägnad	Övrig kulturhistorisk lämning	Hänsyn	
Åseda 416	Gränsmärke	Övrig kulturhistorisk lämning	Hänsyn	
<b>Åseda 417</b>	<b>Fossil åker</b>	<b>Fornlämning</b>	<b>Arkeologisk förundersökning</b>	<b>Bör undantas från exploatering</b>
Åseda 418	Röjningsröse	Övrig kulturhistorisk lämning	Hänsyn	
Åseda 419	Röjningsröse	Övrig kulturhistorisk lämning	Hänsyn	
Åseda 420	Röjningsröse	Övrig kulturhistorisk lämning	Hänsyn	



### *Planförslag och konsekvenser*

Utredningen som har genomförts uppfyller kraven på en arkeologisk utredning steg 1 och kan tjäna som underlag för kommande åtgärder i den arkeologiska processen. Syftet med en arkeologisk utredning är att fastställa om fornlämningar finns inom området för en planerad byggåtgärd (<https://www.raa.se/kulturarv/arkeologi-fornlamningar-och-fynd/den-uppdragssarkeologiska-processen/arkeologisk-utredning/>). Utredningen ger också viktig information för vidare planering av arbetsföretagets lokalisering. Eftersom det nu aktuella planområdet endast innehåller en känd fornlämning kommer ingen arkeologisk förundersökning att göras för hela planområdet vid detta tillfälle. Inför planläggning av resterande delar (etapp 2) kommer erforderliga undersökningar och åtgärder att vidtas för att undvika förluster av fornlämningar. För Åseda 139:1 måste dock en arkeologisk förundersökning göras innan exploatering av det kända utbredningsområdet kan ske. Ansvar för detta åligger exploatören/fastighetsägaren och information om att mark- eller byggåtgärd inte får vidtas utan tillstånd från Länsstyrelsen läggs till på plankartan.

### **Stads- och landskapsbild**

#### *Nuläge*

Planområdet utgörs idag främst av barrskog på blockrik mark med ett flertal våtmarksområden. Inom planområdet har cirka en tredjedel av skogsmarken avverkats och består nu av hygge. En äldre järnvägsbank löper genom området i nord-sydlig riktning och skapar en öppen korridor med siktlinjer.

En luftledning korsar väg 23/37 i den västra delen av planområdet för att sedan följa vägen längs dess södra sida. I luftledningens korridor växer lövträdsvegetation med undantag för en smal remsa av större björkar, tallar och granar i östra delen av planområdet. Dessa träd smalnar av det upplevda vägrummet och skapar en visuell barriär mellan vägen och luftledningen samt planområdet.

I de västra och centrala delarna av planområdet skär väg 23/37 genom den blockrika marken för att i de östra delarna övergå till samma nivå vilket bitvis skapar vyer över planområdet.

På norra sidan av väg 23/37 finns idag ett industriområde som är synligt från vägen, samt ett mindre villaområde.

### *Planförslag och konsekvenser*

Planförslaget innebär exploatering av skogsmark för omvandling till industriområde. Skogen kommer att avverkas och karaktären i området förändras från skog till industri. Upplevelsen förändras därmed från skog med vild växtlighet och småkuperad mark till ett område med stora hårdgjorda ytor och industribyggnader med tillhörande infrastruktur. Karaktärsförändringen inom planområdet bidrar till att bilden av Åseda som industrisamhälle förstärks men detta sker på bekostnad av dagens bild som en del av det småländska skogslandskapet.

En ganska omfattande avverkning av skogen kommer ske för att i sin tur ersättas med industribyggnader med en höjd på upp till 15 meter. Det motsvarar ungefär höjden på omkringliggande barrskog. I kombination med de naturliga nivåskillnaderna kommer industribyggnaderna, höjdmässigt, inte bli särskilt dominerande i landskapet. Cykelbanan längs den gamla järnvägsbanken och dess siktlinjer försvinner inom planområdet, men återkommer söder om området.

Den bevarade naturen längs väg 23/37 blir därmed en viktig grön korridor och bedöms ha positiva effekter på landskapets helhet, då detta område utgör en skyddszon men binder också ihop vegetationen i en större skala. Naturmarksområdet i den södra delen av planområdet kan bidra till en naturlig dagvattenhantering och fungera som övergångszon till skogen.

## **Gator och trafik**

### *Nuläge*

Planområdet berör del av riksväg 23/37 som är av riksintresse för kommunikationer. Trafikverket är väghållare för riksvägen. Väg 23 utgör en del av en viktig förbindelse mellan Malmö/Lund/Kristianstad, Växjö och Linköping. Väg 37 utgör en viktig förbindelse mellan Växjö och Oskarshamn, men fungerar också som ett stråk som binder samman E22 och kusten med Smålands inland. Det passerar ca 2600 fordon per dygn och den skyltade hastigheten är 90 km/h. Länsstyrelsen beslutade 2014 att utöka skyddsområdet med byggnadsförbud till 30 meter på väg 23/37. Eftersom väg 23/37 är av riksintresse bör enligt Trafikverket inga nya utfarter anordnas och korsningstätheten bör förbli låg.

Det finns inga gator eller vägar som trafikmatar planområdet idag. Det går att ta sig till området via en privat skogsväg, men den är begränsad vad gäller framkomlighet.

### *Planförslag och konsekvenser*

Eftersom planområdet ligger söder om väg 23/37 utan några tidigare kopplingar till det övriga vägnätet kommer sådana kopplingar behöva tillskapas. Samtal om möjliga trafiklösningar har förts med Trafikverket både innan planarbetet och under samrådet. För att undvika negativa konsekvenser för väg 23/37 förordas en planskildhet. Med anledning av detta planläggs en vägport som kan leda trafiken under väg 23/37. Eftersom kvartermarken i planförslaget enbart utgörs av ProfilGruppens framtida fastighet är vägporten och gatan emellan främst avsedd för internt transporter mellan företags nuvarande verksamhet norr om väg 23/37 och den nyetablerade söder om. Den kommunala gatan slutar därför i framtida fastighetsgräns. Interna gator inom den framtida fastigheten är fastighetsägarens ansvar.

För att undvika bullerproblematik för de boende längs Skedaströmsvägen kommer Järnvägsgatan öster om korsningen Hammarvägen/Järnvägsgatan att stängas av för tung trafik. ProfilGruppens tunga transporter kommer alltså behöva ta sig från nuvarande fastighet norr om väg 23/37, genom vägporten och vidare till den nya anläggningen. Persontransporter kommer fortsättningsvis att kunna köra via Järnvägsgatan.





Figur 4: Karta som visar framtida angöring till området. Röd streckad linje avser persontransporter och Grön streckad linje avser lastbilstransporter.

### Tillfällig förbifart

För att möjliggöra genomförandet av planen och byggnation av vägport under väg 23/37 kommer en tillfällig förbifart att anordnas som kan leda trafiken förbi och runt byggarbetsplatsen. För att säkerställa utrymme för denna förses planen med ett vägområde för tillfällig användning under 3 år med beteckning [VÄG<sub>1</sub>]. När byggnation är genomförd ska marken återställas och återgå till den huvudsakliga användningen inom varje användningsområde. Det tillfälliga vägområdet ligger inom markreservat för allmännyttiga luftledningar. Kraftledningarna omfattas av Elsäkerhetsverkets starkströmsföreskrifter, ELSÄK-FS 2008:1, samt ELSÄK-FS 2010:1. Starkströmsföreskrifterna reglerar bland annat höjd över mark, avstånd från ledning till byggnad, brännbart upplag och parkeringsplatser. För att kunna bibehålla ledningarna måste ovannämnda föreskrifter följas. Det får inte göras avkall på el, person eller driftssäkerhet. Innan byggnation av tillfällig förbifart samt vägport påbörjas måste samråd hållas med E.ON för att säkerställa att föreskrifterna efterlevs.

## **Geotekniska förhållanden**

### *Nuläge*

En övergripande geoteknisk undersökning har genomförts av Sweco Environment AB, 2018-06-29 för det aktuella planområdet. Området utgörs huvudsakligen av kuperad skogsmark, delvis avverkad. Inom hela området syns stora ytblock samt flera områden med berg i dagen. Marknivåerna varierar huvudsakligen inom intervallet +228,0 till +257,0 meter.

Jordarterna utgörs huvudsakligen av ca 0,1 – 0,4 meter mullhaltig yttjord (vegetationsskikt) som antingen direkt eller via högst någon/några meter morän vilar på berg. Moränen bedöms ha ett relativt stort silt- och blockinnehåll. Lokalt, i naturliga lågpunkter inom hela området, har organisk jord, <1 meter, påträffats.

Grundvatten har inte påträffats i samband med den utförda geotekniska undersökningen. Då berget huvudsakligen bedöms ligga ytligt samt överlagras av en tät morän med låg hydraulisk konduktivitet kan stående vatten förutsättas påträffas beroende på nederbörd, eventuella sprickzoner i berget etc.

Grundvattenförekomsten i eventuella sprickzoner i berget måste kontrolleras i läget för en eventuell vägport under väg 23/37.

### *Planförslag och konsekvenser*

Genomförandet av detaljplanen kommer innebära förändrade nivåer inom planområdet. Stora sprängningsarbeten kommer att krävas för byggnation, genomförandet av vägporten samt övriga vägbyggen. Sannolikt kommer utbyggnaden av området att resultera i ett massöverskott. Eventuella massöverskott kan användas till framtida vägbyggen och vindkraftsprojekt i kommunen. Massor som överläts för användning i anläggningsändamål kan innebära att den som ska använda massorna behöver göra en anmälan till kommunen eller en ansökan till Länsstyrelsen om föroreningshalten inte är mindre än ringa risk. Det är också viktigt att syftet då inte är kvittblivning. Även mellanlagring av avfall ska anmälas till kommunen. Innan exploatering sker kan framtida exploitörer behöva utföra kompletterande geotekniska undersökningar.

## **Ras, skred och översvämning**

### *Nuläge*

Ingen känd risk för ras och skred föreligger för aktuellt planområde. Området bedöms vara stabilt med ett varierande lager av morän och berg. Planområdet ligger inte inom något översvämningskänsligt område. En dagvattenhantering i enlighet med planförslaget bedöms som tillräcklig för att undvika översvämningar.

### *Planförslag och konsekvenser*

En utbyggnad av området ökar inte risken för ras och skred.

## Hälsa och säkerhet

### Nuläge

Det finns inga registrerade eller andra kända föroreningar inom det aktuella planområdet. Väg 23/37 är primär transportled för farligt gods. Detta innebär att vägen är rekommenderad färdväg för transporter med farligt gods, även genomfartstransporter. Länsstyrelsen beslutade 2014 att utöka området med byggnadsförbud till 30 meter på väg 23/37.

### Planförslag och konsekvenser

Framtida industriverksamheters hantering av eventuella miljöfarliga ämnen regleras och prövas med annan lagstiftning. Enligt 10 kap. 11 § miljöbalken ska den som äger eller brukar en fastighet, oavsett om området tidigare ansetts förorenat, genast underrätta tillsynsmyndigheten om det upptäcks en förorening på fastigheten och föroreningen kan medföra skada eller olägenhet för människors hälsa eller miljön.

Ett område om 30 meter intill väg 23 planläggs som natur för att bibehålla den byggnadsfria zonen samt säkerställa trafiksäkerhet.

## Buller

### Nuläge

#### Trafikbuller

Trafikflödet på väg 23/37 har hämtats från Trafikverket och räknats upp till prognosåret 2040 med hjälp av Trafikverkets uppräkningsstal för Kronobergs län.

Beräkningsår 2014	Fordon/dygn	% tung trafik
Väg 23/37	2650	21 %

Prognosår 2040	Fordon/dygn	% tung trafik
Väg 23/37	3400	20 %

På lokalgatorna norr om väg 23/37 har trafikflödet bedömts bland annat från uppgifter inhämtade från tekniska avdelningen samt närliggande verksamheter.

Lokalgator – bedömd trafik	Fordon/dygn	% tung trafik
Hammarvägen	1000-1500	15 %
Skedaströmsvägen	50-100	1 %
Järnvägsgatan öster om Hammarvägen	100-150	15 %

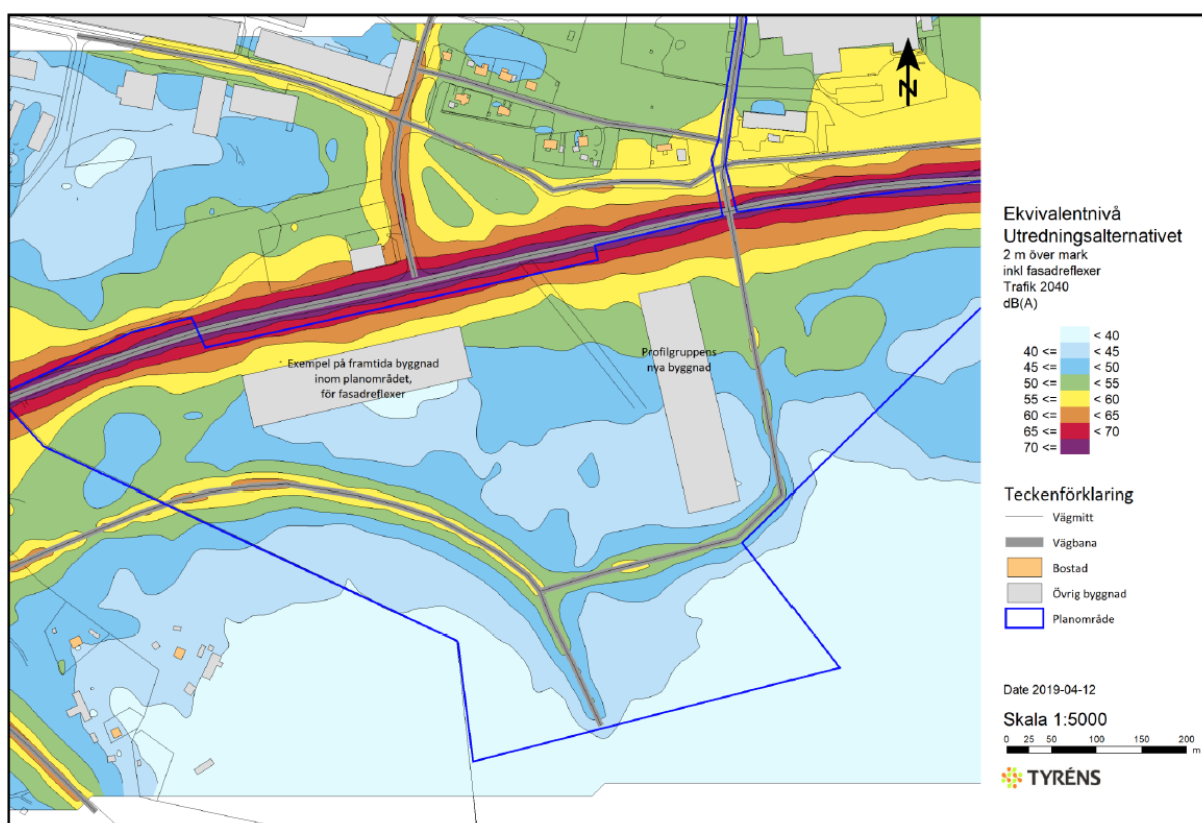
#### Verksamhetsbuller

Eftersom det inte finns några pågående verksamheter inom planområdet genereras inget verksamhetsbuller.

## Planförslag och konsekvenser

### Trafikbuller

Till år 2040 beräknas de ekvivalenta bullernivåerna öka med ca 1 dBA till följd av den allmänna trafikutvecklingen i enlighet med Trafikverkets basprognos. Utbyggnaden av planområdet beräknas inte medföra att riktvärdet 65 dBA ekvivalentnivå vid den befintliga bebyggelsen överskrids. De ekvivalenta bullernivåerna vid fasad beräknas öka med 0,3-0,7 dBA vid bebyggelsen norr om väg 23/37.



Figur 5: Utdrag från MKB avseende ekvivalent trafikbullernivå.

Maximalnivåerna är i stort sett oförändrade, och medför inte att åtgärder behöver vidtas. Reflexer i den planerade bebyggelsen i planområdet beräknas inte öka de totala nivåerna vid befintliga bostäder på norra sidan vägen.

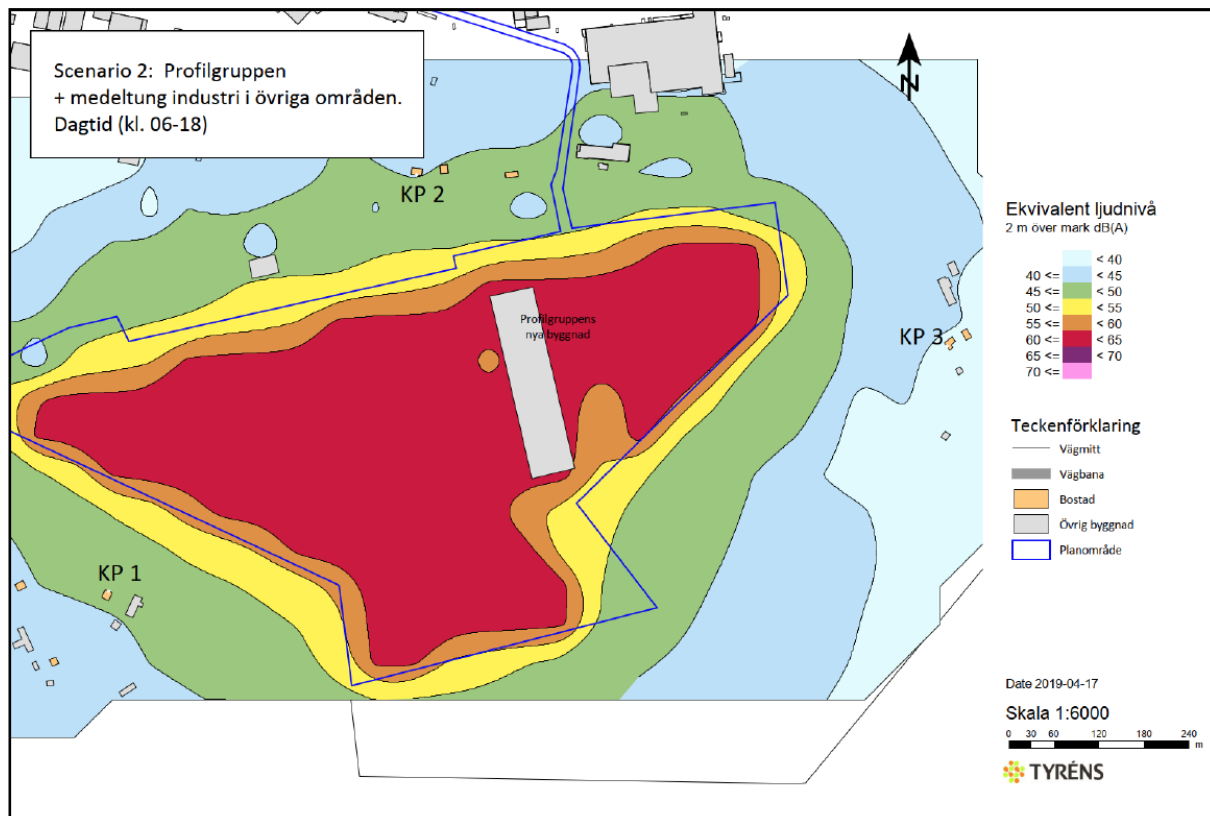
En mer detaljerad redovisning av trafikbuller finns i bilagd miljökonsekvensbeskrivning.

### Verksamhetsbuller

I miljökonsekvensbeskrivningen visas en sammanställning av beräknade ljudnivåer under dag, kväll och natt i fritt fält på två meters höjd över mark. Beräkningarna har utförts med ljuddata för typfall för tung-, medeltung- och lätt industri i hela planområdet förutom i det markområde där Profilgruppen har etablerat sig där typfallet för medeltung industri används i alla beräknade fall. Beräkningspunkter har valts vid närmaste bostäder i väster, norr och öster om planområdet. I beräkningen av verksamhetsbuller ingår även de interna transporter mellan ProfilGruppens anläggningar som sker genom den planerade vägporten

och vidare på allmän väg. De interna transporter med lastbil beräknas uppgå till ungefär 20 transporter/dygn. Utöver lastbilstransporterna genomförs ca 50 personbilstransporter/dygn mellan anläggningarna, varav 10 till ProfilGruppens anläggning på den norra sidan av väg 23/37. Av de totalt 70 transporter/dygn antas, baserat på verksamheten i övrigt, 75 % ske dagtid kl. 06 -18 och 25 % kvällstid kl. 18 – 22. Nattetid antas inga transporter ske i normalfallet. Ljudbidraget från transporter på allmän väg är nio decibel lägre än ljudbidraget från industriverksamheterna vid den närmste kontrollpunkten i beräkningsfallet för tung industri. Det innebär att ljudtillskottet från transporter på allmän väg ökar den totala ekvivalenta ljudnivån i den närmaste kontrollpunkten med en halv decibel.

Utredningen visar att det är möjligt att etablera både tyngre och lättare verkstadsindustri i planområdet som uppfyller riktvärden enligt Naturvårdsverkets vägledning. Eftersom vägledningens riktvärden uppfylls bedöms bullret från de beräknade typverksamheterna inte medföra några större konsekvenser, men olägenhet kan trots detta uppkomma.



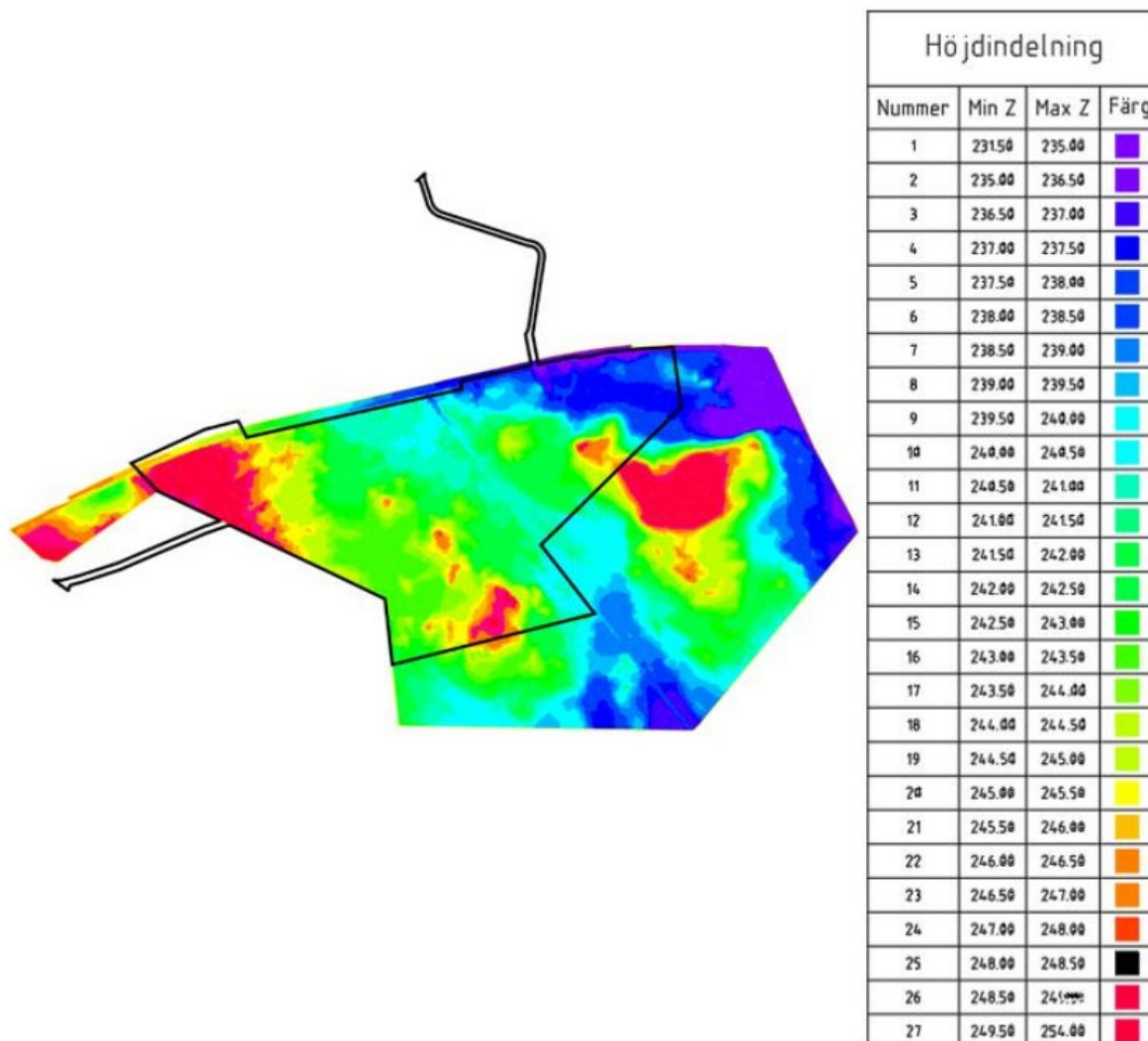
Figur 6: Utdrag från MKB avseende ekvivalent industribullernivå för medeltung industri.

En mer detaljerad redovisning av verksamhetsbuller finns i bilagd miljökonsekvensbeskrivning.

## Dagvatten

### Nuläge

Planområdet består uteslutande av skogsmark som i norr avgränsas av väg 23/37. Terrängen i området är kraftigt kuperad med berg i dagen, vilket är kraftigast i den östra delen av planområdet. Genom området går en banvall, vilken även innefattar diken för avvattnings.



Figur 7: Höjddmodell över ursprungligt planområde. Nuvarande planförslag berör endast den nordöstra delen av det svartstreckade området. Illustration hämtad från miljökonsekvensbeskrivning av Tyréns.

Den geotekniska utredning som har tagits fram visar att förutsättningarna för infiltration generellt är dåliga inom hela planområdet. Översiktligt består planområdet av berg i dagen samt ytligt berg som överlagras av någon/några meter morän vilken bedöms ha ett relativt stort silt- och blockinnehåll.

Infiltrationskapaciteten i berg är obefintlig om inte en sprickzon påträffas och ytterst liten i siltig morän. Baserat på tillgängliga undersökningar bedöms därför den generella infiltrationskapaciteten vara mycket liten eller nästintill obefintlig för planområdet.

### *Planförslag och konsekvenser*

Då infiltration och lokalt omhändertagande av dagvatten inte bedöms som en möjlig lösning måste ett system för dagvattenhantering byggas ut i området. Det som redovisas här är en principlösning för områdets dagvattenhantering. Det finns flera möjliga lösningar och vilken som är bäst beror på hur området utformas och höjdsätts. Detaljplanen detaljstyr inte hur dagvattenhantering är tänkt att ske utan den skapar utrymmen och förutsättningar för att en ändamålsenlig hantering av dagvattnet är möjlig. Exakta mått på trummor, eventuella behov av pumpar, höjdsättning av gator och liknande är frågor som hanteras under genomförandet och projekteringen.

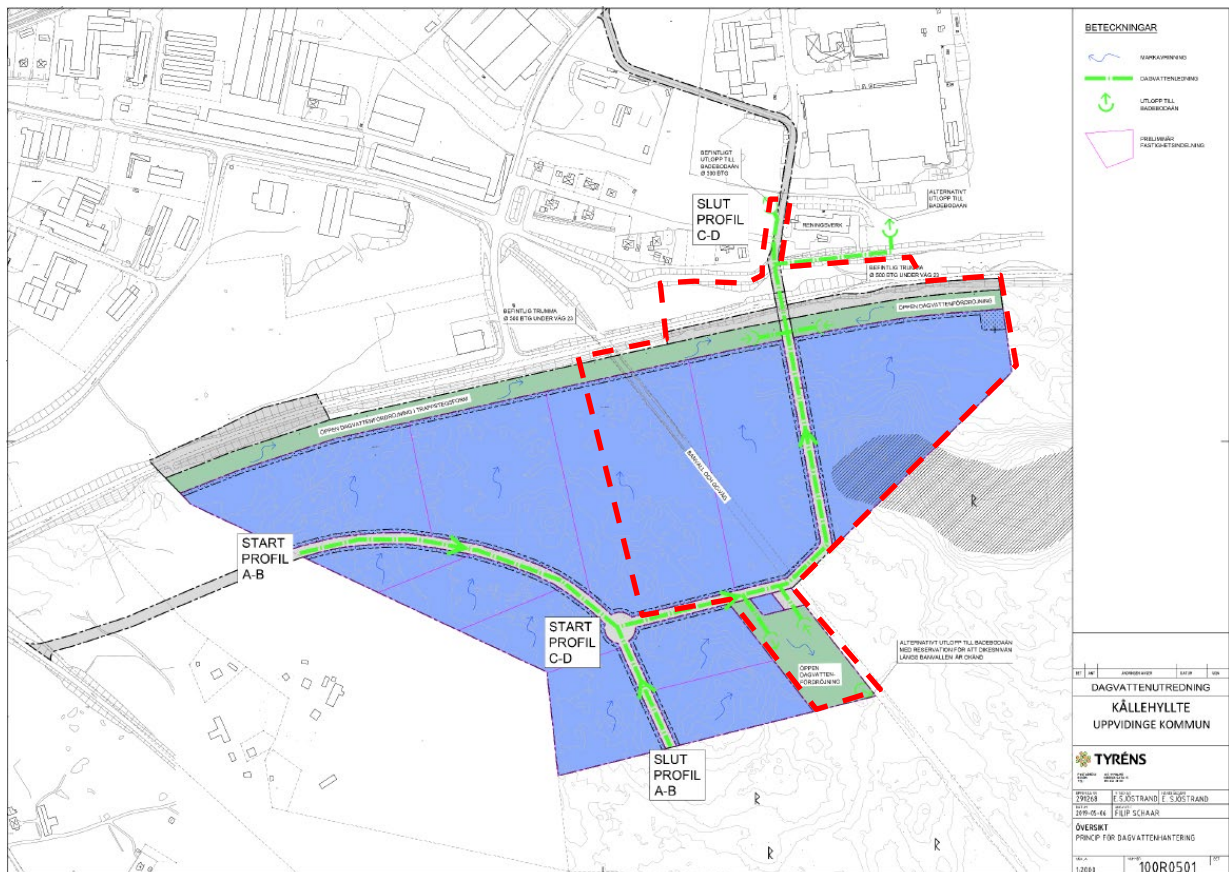
Det finns en möjlighet att nyttja befintliga trummor under väg 23/37 för att avvattna de naturområden som ska anläggas intill väg 23/37. Trummorna blir dock begränsande för utformning av de fördröjningsytor som behöver anläggas här. Vidare behöver kapacitet och avledningsstråk utanför planområdet norr om väg 23/37 utredas vidare, med hänsyn till konsekvenser för bebyggelse nedströms, om dessa trummor ska nyttjas.

Oavsett om befintliga trummor nyttjas behöver ett nytt ledningsnät anläggas för att avvattna planområdet. I och med att en vägport under väg 23/37 ska anläggas kan utloppsledning till Badebodaån förläggas genom den.

För de södra delarna av planområdet finns det även en möjlighet att avleda dagvatten längs ett dike som löper längs banvallen, med utlopp i Badebodaån söder om sjön Kållen. Diket längs banvallen är inte inmätt varför anslutning söderut är osäker. Nivåer på dike måste först fastställas. Naturområdet i den södra delen av planområdet kan nyttjas som fördröjningsyta med utlopp och inlopp till nytt dagvattenledningssystem. För att denna yta ska kunna användas är det nödvändigt att sänka och höja delar av ytan för att skapa ett magasin, vilket i sig innebär att ledningsnätet kommer behöva förläggas djupare för att få en tillräcklig reglerhöjd i avsett magasin. Att förlägga ledningsnätet djupare innebär en större kostnad och ett tekniskt mer avancerat utförande, varför alternativ yta för fördröjning även planläggs mellan väg 23/37 och reningsverket. Om det under projekteringen av planen visar sig att det blir för dyrt att förlägga ledningsnätet på det djup som krävs för magasinering i det södra naturområdet, kan istället det naturområde som planläggs mellan väg 23/37 och reningsverket användas.

För att minska ledningsdimensioner och belastning på Badebodaån vid kraftiga skyfall lämnas utrymme för fördröjningsmagasin i enlighet med de dimensioner som framgår av miljökonsekvensbeskrivningen.

En mer detaljerad redovisning av dagvattenhanteringen finns i bilagd miljökonsekvensbeskrivning.



Figur 8: Principskiss över dagvattenhantering och flöden. Utredningen är gjord för hela det ursprungliga planområdet. Nu gällande planförslag är markerat med rödstreckad linje. Den kommunala gatan som löper genom området är inte längre aktuell i planförslaget.

## Miljö kvalitetsnormer för vatten och luft

### Nuläge

#### Vatten

En grundvattenförekomst är aktuell, nämligen Emmabodaåsen, vilken utgörs av en sand- och grusförekomst, se figur 12. Det finns mycket goda eller utmärkta uttagsmöjligheter i grundvattenmagasinet, storleksordningen 5–25 l/s (ca 400–2000 m<sup>3</sup>/dag).

Grundvattenförekomsten uppnår enligt statusklassningen 2017-02-23 både kemiskt och kvantitativt god status.

Grundvattenmagasinet är skyddat enligt vattendirektivets artikel 7 där vattenförekomster som används för uttag av viss kvantitet, eller reserverats för framtida uttag, skyddas för att garantera tillgången på vatten av god kvalitet.

Vattenförekomsten, Badebodaån, omfattas av ett undantag, i form av tidsfrist till 2027, från miljö kvalitetsnormen god kemisk status avseende arsenik, bly och blyföreningar. Förslag på åtgärder som är möjliga att genomföra eller skulle behöva genomföras för att nå god vattenstatus är identifierade. En av de föreslagna åtgärderna i den långsiktiga planeringen för bättre vatten är fördjupad kartläggning och analys av grundvatten med fokus på urban markanvändning och utreda diffusa källor.



Statusen vad gäller fosforhalterna är god men det är en stor osäkerhet i uppmätta fosforhalter, då det 95 procent konfidensintervallet överlappar klassgränsen till Måttlig status. Det finns därför en risk att förekomsten inte uppnår god status. Även miljögifter har bedömts vara ett miljöproblem då det i samtliga vattenförekomster i Kronobergs län bedöms halten kvicksilver vara över gällande gränsvärde i fisk. Kviksilver transporteras till sjöar och vattendrag via atmosfären. Eftersom vattenförekomsten är knuten till kalkningsåtgärder blir bedömningen att försurning är ett miljöproblem. Vattenförekomsten bedöms även ha miljöproblem på grund av bristande konnektivitet samt morfologiska förändringar. Två vandringshinder finns i vattenförekomsten och svämplanens struktur och funktion, fårans form samt närområde är negativt påverkade.

## **Luft**

Mätningar av luftkvaliteten görs med jämna mellanrum i Åseda. Kommunen ligger på en låg nivå med hänsyn till luftföroreningar.

De ämnen som mest bidrar till försämrad utomhusluft är kvävedioxid och partiklar (PM10), vilka främst skapas av fordonstrafik. För att uppnå en sådan mängd trafik där en närmare undersökning är nödvändig bör årsdygnstrafiken (ÅDT) uppgå till ca 30 000 fordon och ett slutet gaturum finnas.

## *Planförslag och konsekvenser*

### **Vatten**

Beträffande grundvattenförekomsten bedöms varken den kvantitativa eller kvalitativa statusen bli sämre med föreslagen dagvattenhantering. Exploateringen bedöms inte påverka möjligheterna att uppnå miljökvalitetsnormerna för grundvattenförekomsten. En förutsättning är dock att erforderliga försiktighetsåtgärder vidtas vad gäller hantering av dagvatten och eventuell avledning av vatten från vägporten.

Förväntad föroreningsbelastning från dagvatten på Badebodaån har räknats ut med hjälp av schablonvärden för typen industriområde. Antagen reningseffekt har värderats utifrån schablonvärden för torr damm. Naturområdena längs väg 23/37 kan utformas som svackdiken. Områdena är dock tillräckligt breda för att konstrueras som torra dammar, vilka ger en bättre reningseffekt än svackdiken, varför schablonvärden har valts därefter. En kolumn med reningseffekt för våt damm har även lagts till. Principlösningen är inte utformad därefter, men naturområdena avsatta i planförslaget bedöms som tillräckligt stora för att våta dammar ska kunna anläggas. För att underlätta möjligheten och öka valfriheten av placering för våta dammar tillskapas ytterligare ett större naturområde i planområdets nordvästra del, på den norra sidan om väg 23/37.

Schablonvärdena är baserade på en samlad bedömning av statistiska data. Det finns en osäkerhet i schablonvärdena och de uppdateras kontinuerligt när bättre underlag finns tillgängligt. Halter och reningseffekt bör ses som samlade uppskattningar.

Ämne	Schablonhalt industriområde (µg/l)	Renings-effekt torr dam (%)	Schablonhalt efter rening torr damm (µg/l)	Renings-effekt våt dam (%)	Schablonhalt efter rening våt damm (µg/l)	Schablonhalt skogsområde (µg/l)
Fosfor (P)	300	20	240	55	135	40
Kväve (N)	1800	25	1350	35	1170	750
Bly (Pb)	30	80	6	75	8	6
Koppar (Cu)	45	30	32	65	16	6,5
Zink (Zn)	270	45	149	50	135	15
Kadmium (Cd)	1,5	80	0,3	80	0,3	0,2
Krom (Cr)	14	45	7,7	60	5,6	0,5
Nickel (Ni)	16	60	6,4	85	2,4	0,5
Kvicksilver (Hg)	0,1	10	0,09	30	0,07	0
Suspenderat material (SS)	100 000	55	45 000	80	2000	34
Olja	2500	75	625	80	500	0
PAH	1	60	0,4	70	0,3	0

All exploatering innebär oundvikligen en risk för föroreningsutsläpp via dagvatten. Teoretiskt kommer de föroreningar som potentiellt uppkommit i dagvatten att öka jämfört med nuvarande schablonhalter i vatten från skogsmark (bortsett från halten av bly). Därför måste planen möjliggöra för en dagvattenhantering som medför att det sker en rening innan utsläpp till recipienten.

Genom att anlägga öppna utjämningsmagasin kommer såväl en sedimentation som en filtrering av dagvattnet att ske som minskar susp- och metallhalterna. Växterna kommer också att ta hand om och rena dagvatten, vilket även minskar halterna av näringsämnen.

Dagvatten har en större variation i tid och rum jämfört med ytvatten, vilket gör att Naturvårdsverkets bedömningsgrunder och förslag till miljö kvalitetsnormer för ämnen som utgör en betydande risk för vattenmiljön inte är direkt överförbara på dagvatten (Riktvärdesgruppen, 2009). Vidare pågår det processer i en recipient som medför att halterna i ytvattnet vanligtvis är lägre än vad som normalt förekommer i ett tillrinnande dagvatten.

Riktvärdesgruppen (2009) har därför tagit fram riktvärden för att avgöra om det behöver göras föroreningsreducerande åtgärden vid utsläpp till recipient. En jämförelse mellan halterna från planområdet, riktvärden framtagna av Riktvärdesgruppen och gränsvärden för

kemisk ytvattenstatus angivna av Havs- och vattenmyndigheten (2019) finns redovisade i nedanstående tabell.

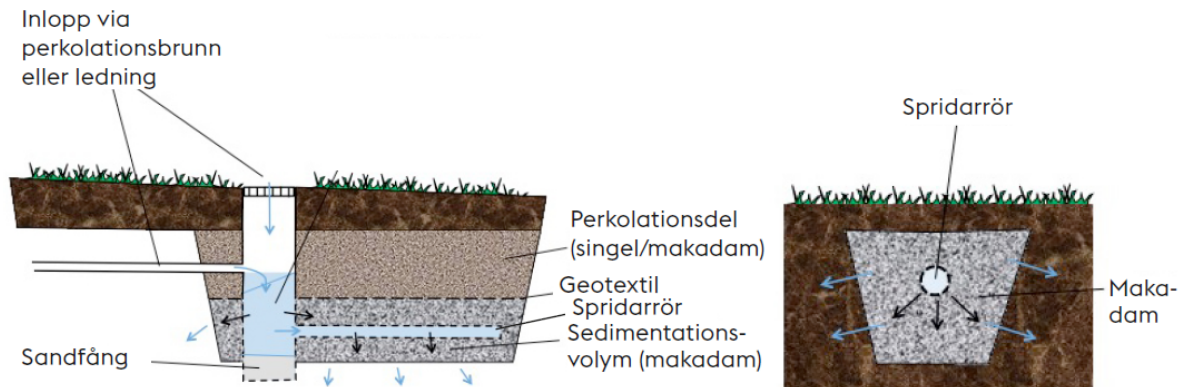
Ämne	Schablonhalt efter rening torr damm (µg/l)	Schablonhalt efter rening våt damm (µg/l)	Riktvärden för dagvattenutsläpp (Riktvärdesgruppen, 2009) (µg/l)	Gränsvärde, maximal tillåten koncentration Inlandsytvatten (HVMS, 2019) (µg/l)
Fosfor (P)	240	135	160	
Kväve (N)	1350	1170	2000	
Bly (Pb)	6	8	8	14
Koppar (Cu)	32	16	18	
Zink (Zn)	149	135	75	
Kadmium (Cd)	0,3	0,3	0,4	≤ 0,45 (klass 1) 0,45 (klass 2) 0,6 (klass 3) 0,9 (klass 4) 1,5 (klass 5)
Krom (Cr)	7,7	5,6	10	
Nickel (Ni)	6,4	2,4	15	34
Kvicksilver (Hg)	0,09	0,07		0,07
Suspenderat material (SS)	45 000	2000	40 000	

Enligt tabellen är det endast zink som överstiger rikt- och gränsvärden sett till rening i våt damm. Torr damm har något sämre rening avseende fosfor, koppar och suspenderat material och överstiger riktvärdena marginellt. Kvicksilver ligger nära gränsvärdet, medan bly, kadmium, krom och nickel ligger under riktvärden och gränsvärden.

Baserat på tabellen krävs det ytterligare åtgärder utöver utjämningsmagasin i form av våt damm med hänsyn till halten zink. Med anledning härav förses plankartan med bestämmelsen *b<sub>1</sub> – Dagvatten ska avledas till perkolationsmagasin eller motsvarande anläggning med samma reningseffekt innan dagvattnet leds till det kommunala dagvattensystemet.* Syftet med bestämmelsen är att säkerställa att planförslaget inte leder till en ökad halt av zink i slutrecipienten Badebodaån. Perkolationsmagasin bedöms vara den i dagsläget bästa reningsmetoden för bland annat zink och kan vid vissa förutsättningar ge en reningseffekt om 100 % (<http://www.stockholmvattenochavfall.se/dagvatten/tekniska-losningar2/anlaggningsjamforelser/anlaggningsjamforelser/>, hämtad 2019-09-12). Plankartan förses även med bestämmelsen *b<sub>2</sub> – Interna gator, körytor och parkeringar ska förses med öppna diken.* Syftet med bestämmelsen är att möjliggöra hantering och rening av dagvattnet innan

det når det kommunala dagvattensystemet. Dikenas kan utformas på det sätt som är lämpligast med hänsyn till de föroreningar som ska omhändertas.

Sammantaget är bedömningen att med en kombination av utjämningsmagasin, diken samt gröna ytor och växter påverkas inte möjligheten att uppnå god status i vattenförekomsten. De ytor i planen som är angivna för naturmark tillsammans med de bestämmelser om utförande inom kvartersmark bedöms som tillräckliga för att säkerställa att en försämring av miljö kvalitetsnormen för vatten inte sker.



**Principskisser på perkulationsmagasin. Magasinen är fyllda med grovkornigt material och har öppen botten. Vattnet kan ledas till magasinet genom brunn eller dagvattenledning som mynnar i en spridningsledning. Ett resorptionsdike (th) fungerar som ett ytligt liggande perkulationsmagasin.**

Figur 9: Principskiss på perkulationsmagasin. Hämtad från Stockholm Vatten och avfall (2019-09-13).

### Uppföljning och åtgärder

Erforderliga åtgärder för att säkerställa status för MKN vatten kommer hanteras i bygglovsskedet med hänsyn till i planen angivna planbestämmelser.

Uppföljning kommer att ske genom provtagningar avseende det vatten som efter perkolation och fördröjning inom kvartersmark avleds till det kommunala dagvattensystemet. Det kommer även att behöva göras provtagningar på de fördröjningsmagasin som anläggs inom allmän platsmark. Ansvarig för dessa provtagningar är Uppvidinge kommun.

### Strandskydd

#### Nuläge

För Badebodaån gäller ett generellt strandskydd inom 100 meter från strandlinjen. Inom strandskyddsområdet gäller förbud mot att uppföra ny bebyggelse, så till vida att det inte föreligger särskilda skäl för upphävande av strandskyddet på platsen. Eftersom en liten del av planområdet norra delar ligger mindre än 100 meter från Badebodaån är strandskyddet aktuellt. Kommunen får upphäva strandskydd för ett område som avses ingå i en detaljplan, om det finns så kallade särskilda skäl enligt 7 kap. 18 c §, p 1-6 miljöbalken. Uppvidinge

kommun avser upphäva strandskyddet inom planområdet med motiveringen i det andra särskilda skälet:

2. Genom en väg, järnväg, bebyggelse, verksamhet eller annan exploatering är väl avskilt från området närmast strandlinjen.

#### *Planförslag och konsekvenser*

Då den del av planområdet som omfattas av strandskydd är avskild från Badebodaåns strandlinje av väg 23/37 och befintliga verksamheter bedöms inte allmänhetens tillträde till stranden eller växt- och djurliv påverkas.

## **FÖRKLARING AV PLANBESTÄMMELSERNA**

### **Allmänna platser med kommunalt huvudmannaskap**

På allmän platsmark gäller följande användningsbestämmelser:

#### **GATA**

**Gata, PBL 4 kap. 5 § 1 st. 2 p.** – En ny kommunal gata anläggs som ansluter från Hammarvägen och fortsätter söderut, genom vägporten och in i det nya verksamhetsområdet.

#### **VÄG**

**Väg, PBL 4 kap. 5 § 1 st. 2 p.** – Väg 23/37 planläggs som VÄG. Användningen säkerställer att vägen fortsatt ges god framkomlighet med låg korsningstäthet.

#### **[VÄG]**

**[Väg], PBL 4 kap. 5 § 1 st. 2 p.** – Inom en del av naturområdet längs väg 23/37 anges tillfällig användning för väg. Syftet är att säkerställa utrymme för en förbifart under byggnationen av vägporten. Den tillfälliga användningen gäller i 3 år.

#### **NATUR**

**Naturområde, PBL, 4 kap. 5 § 1 st. 2 p.** - Användningen utgör stråk och större ytor längs väg 23/37. Syftet är att tillskapa ytor där dagvatten kan fördröjas samtidigt som en byggnadsfri zon om 30 meter bibehålls längs väg 23/37.

### **Kvartersmark**

På kvartersmark gäller följande användningsbestämmelser:

#### **J**

**Industri, PBL 4 kap. 5 § 1 st. 3 p.** – Detaljplanen möjliggör för varierande typer av industriverksamhet. Hela planområdet söder om väg 23/37 planläggs för industri, med undantag för gatu- och naturområden.

### **Egenskapsbestämmelser för allmän platsmark**

#### **Vägport<sub>1</sub>**

**Vägport för allmän trafik, PBL 4 kap. 5 § 1 st. 2 p.** – Under väg 23/37 planläggs

för en ny vägport som binder samman befintligt industriområde med det nya. Detta säkerställs i planen med en egenskapsbestämmelse.

infiltr<sub>1</sub>

**Markytan får inte hårdgöras, PBL 4 kap. 5 § 1 st. 2 p.** - Bestämmelsen gäller för kommunens parkeringsplats och naturmark, och syftar till att säkerställa att dagvatten kan fördröjas på platsen.

#### **Administrativa bestämmelser för allmän platsmark**

a<sub>1</sub>

**Strandskyddet är upphävt, PBL 4 kap. 17 §** - Eftersom delar av allmän platsmark ligger inom Badebodaans strandskyddsområde upphävs strandskyddet för dessa delar.

l<sub>1</sub>

**Markreservat för allmännyttig luftledning, PBL 4 kap. 6 §** - Bestämmelsen syftar till att säkerställa befintliga elledningar inom planområdet. Inom området får inte bedrivas verksamhet eller vidtas åtgärd som hindrar bibehållandet av elektriska ledningar, ej heller finnas vegetation, flaggstänger eller dylikt som genom sin höjd kan utgöra fara för ledningen.

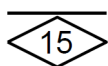
#### **Egenskapsbestämmelser för kvartersmark**

e<sub>1</sub>

**Högsta utnyttjandegrad i byggnadsarea per fastighetsarea är 65 %, PBL 4 kap. 11 § 1 p.** – Bestämmelsen gäller för samtlig kvartersmark.

, . . .

**Marken får inte förses med byggnad, PBL 4 kap. 11 § 1 p.** – Prickmarken i planförslaget syftar till att säkerställa trafiksäkerhet och god sikt.



**Högsta nockhöjd är 15 meter, PBL 4 kap. 11 § 1 p.** – Nockhöjd säkerställer en lämplig höjd på byggnaderna samtidigt som det inte förhindrar högre skorstenar eller andra anordningar som kan krävas för industribyggnader. Nockhöjd underlättar också hanteringen av framtida bygglov.

p<sub>1</sub>

**Byggnad ska placeras minst 0,5 meter ovanför anslutande gatunivå, PBL 4 kap. 16 § 1 p.** – Bestämmelsen syftar till att säkerställa en erforderlig dagvattenhantering inom området. Genom att placera byggnaderna ovanför gatunivån kan stopp i ledningsnätet på grund av backfall och liknande undvikas.

b<sub>1</sub>

**Dagvatten ska avledas till perkolationsmagasin eller motsvarande anläggning med samma reningseffekt innan dagvattnet leds till det kommunala dagvattensystemet, PBL, 4 kap. 16 § 1 p.** – Bestämmelsen syftar till att säkerställa att erforderlig rening av dagvattnet sker på kvartersmark.

- b<sub>2</sub>** Interna gator, körytor och parkeringar ska förSES med öppna diken, PBL, 4 kap. 16 § 1 p. – Bestämmelsen syftar till att säkerställa rening och fördröjning av dagvatten som rinner över hårdgjorda ytor.
- n<sub>1</sub>** Endast 80 % av fastighetsarean får hårdgöras, PBL 4 kap. 10 § - Bestämmelsen är en del i att säkerställa att fördröjning och en viss rening samt sedimentation av dagvatten kan ske på kvartersmark.
- n<sub>2</sub>** Marken får inte användas för upplag, PBL 4 kap. 10 § - Bestämmelsen gäller endast för en liten del av kvartersmarken närmast väg 23/37. Den syftar till att ge området ett välordnat och städat intryck sett från vägen.

### **Administrativa bestämmelser för kvartersmark**

- l<sub>1</sub>** Markreservat för allmännyttig luftledning, PBL 4 kap. 6 § - Bestämmelsen syftar till att säkerställa befintliga elledningar inom planområdet. Inom området får inte bedrivas verksamhet eller vidtas åtgärd som hindrar bibehållandet av elektriska ledningar, ej heller finnas vegetation, flaggstänger eller dylikt som genom sin höjd kan utgöra fara för ledningen.

## **TEKNISK FÖRSÖRJNING**

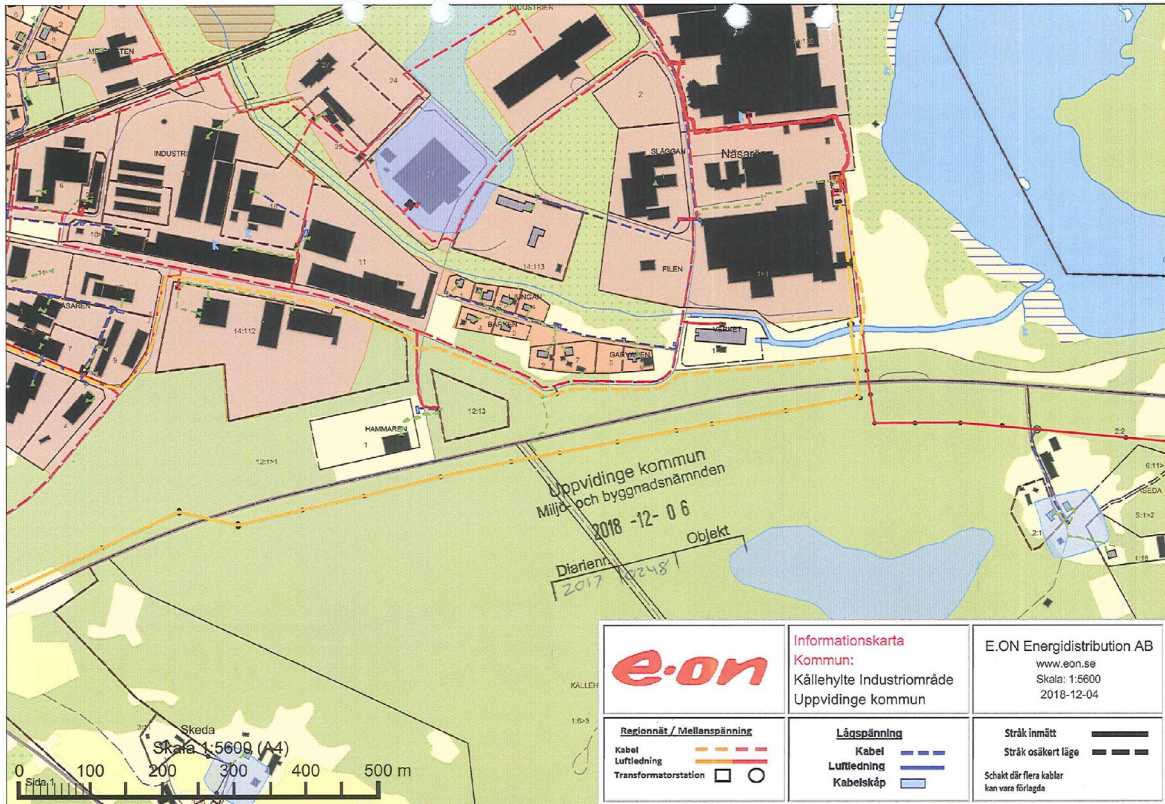
### **Vatten och avlopp**

För VA-försörjning ansluts området till det kommunala nätet. Ledningarna kommer att förläggas under väg 23/37 från befintliga system norr om vägen. Kommunen ansvarar för att VA-ledningar förläggas fram till kvartersmark. Exploatör eller respektive fastighetsägare ansvarar för anslutning till vatten- och avloppsnätet för egen fastighet och bekostar detta i enlighet med kommunens VA-taxa.

### **EI/Tele/IT**

I banvallen löper en fiberledning och en teleledning som i samband med planförslaget kommer att behöva flyttas alternativt förläggas i rör. Genomförandet av detta utförs och bekostas av berörd exploatör. Fastigheter inom planområdet ska förberedas för fiberanslutning.

E.ON Energidistribution AB är elnätsägare inom planområdet och ansvariga för elförsörjning till/inom planområdet. Inom planområdet har E.ON en 50 kV regionnätluftledning samt en markförlagd 50 kV regionnätskabel. För det lokala nätet har E.ON mellanspänningsluftledning (10 kV) samt en markförlagd mellanspänningskabel.



Figur 10: Karta från E.ON som visar befintliga ledningar inom området.

50 och 10 kV-luftledningarna förses med ett 35 respektive 20 meter brett I-område på plankartan.

Övriga restriktioner och försiktighetsmått som måste vidtas vid åtgärder i närheten av kraftledningar:

- Det gäller särskilda restriktioner gällande avstånd mellan väg och faslinors placering vertikalt sett.
- Man måste vara extra vaksam över avstånden till luftledningarna när belysningsstolpar eller skyltar sätts ut längs med vägen, så att de placeras på behörigt avstånd från faslinorna.
- Matarkabeln till belysningsstolpar måste förläggas i plaströr så att ett jordfel ej påverkar korsande objekt. För 50 kV gäller minst 10 meter horisontellt avstånd mellan jordad stolpdel och kabel.
- Om stängsel ska monteras vill E.ON erinra om risken för spänningssättning av staket eller stängsel som sätts upp i närheten av kraftledningar. Kontakta E.ON inför uppförande av stängsel i närheten av ledningarna för att få uppgifter om vilka särskilda skyddsåtgärder som eventuellt erfordras.

Eventuell flytt av ledningar bekostas av fastighetsägaren/exploatören. Anmälan ska göras till berörd ledningsägare.



## **Avfall**

Hantering av avfall ska ske i enlighet med kommunens avfallsplan.

## **GENOMFÖRANDEBESKRIVNING**

### **Tidplan**

Beslut om samråd	hösten 2018
Samrådstid	4 veckor
Beslut om granskning	våren 2019
Granskningstid	4 veckor
Beslut om antagande	sommaren 2019
Laga kraft	sommaren 2019

Ovanstående tidplan är preliminär och kan komma att förändras beroende på vad som framkommer under samrådet och granskningen.

### **Genomförandetid**

Genomförandetiden är 5 år från det datum planen vinner laga kraft.

Efter genomförandetiden fortsätter planen att gälla men den kan ändras/upphävas utan att berörda fastighetsägare har rätt till ersättning.

### **Huvudmannaskap och ansvarsfördelning**

Kommunen är huvudman för allmän platsmark inom området. Detta innebär att kommunen ansvarar för utbyggnad samt framtida drift och underhåll av allmän plats (gator och naturområden) inom planområdet. Trafikverket är väghållare för väg 23/37.

Kommunen är huvudman för vatten- och avloppsledningar som ansluter till kvartersmark.

Fastighetsägaren ansvarar för egen byggrätt samt övriga anläggningar t.ex. parkeringsytor, dagvattenstråk och fördröjningsmagasin för dagvatten på kvartersmark.

### **Förutsättningar för genomförande**

Byggnationen av vägporten ställer krav på en samsyn bland involverade aktörer.

Trafikverket utför byggnationen av vägporten och tillhörande anläggningar/åtgärder. Det handlar bland annat om den tillfälliga förbifarten som krävs under byggtiden. Direkt söder om väg 23/37 finns ett område planlagt för tillfällig användning av väg. Den tillfälliga användningen gäller i tre år från det att planen vinner laga kraft. Detta område kommer finnas med i planen oavsett hur Trafikverket väljer att leda om trafiken under byggtiden. Inom detta område finns även befintliga kraftledningar samt ett planerat område för fördelningsstation. E.ON är ansvarig för byggnationen av fördelningsstationen samt för driften av de befintliga kraftledningarna. Det betyder att genomförandet av vägporten behöver synkroniseras med genomförandet av fördelningsstationen, dels för att undvika förseningar av någon av åtgärderna, dels för att säkerställa att de föreskrifter som gäller för

kraftledningarna efterlevs. Även Uppvidinge kommun är involverad i genomförandet, dels som finansjär, dels som ägare och förvaltare av den kommunala gatan som går genom vägporten och vidare en bit söder om.

### **Ekonomiska frågor**

Ett planavtal har upprättats mellan planbeställaren (kommunstyrelsen) och miljö- och byggnadsförvaltningen. De kostnader som förorsakas kommunen i samband med planläggningen kommer att debiteras planbeställaren.

Kommunen bekostar utbyggnad av gator, va-ledningar samt gång- och cykelvägar. Kommunen bekostar anläggandet av fördröjningsmagasin och andra dagvattenlösningar inom allmän platsmark. Kommunen bekostar anläggandet av vägport och tillfällig förbifart.

Intäkter sker genom försäljning av nya tomter (fastigheter), anslutningsavgifter för vatten och avlopp samt planavgifter i samband med bygglovsprövning.

### **Avtal**

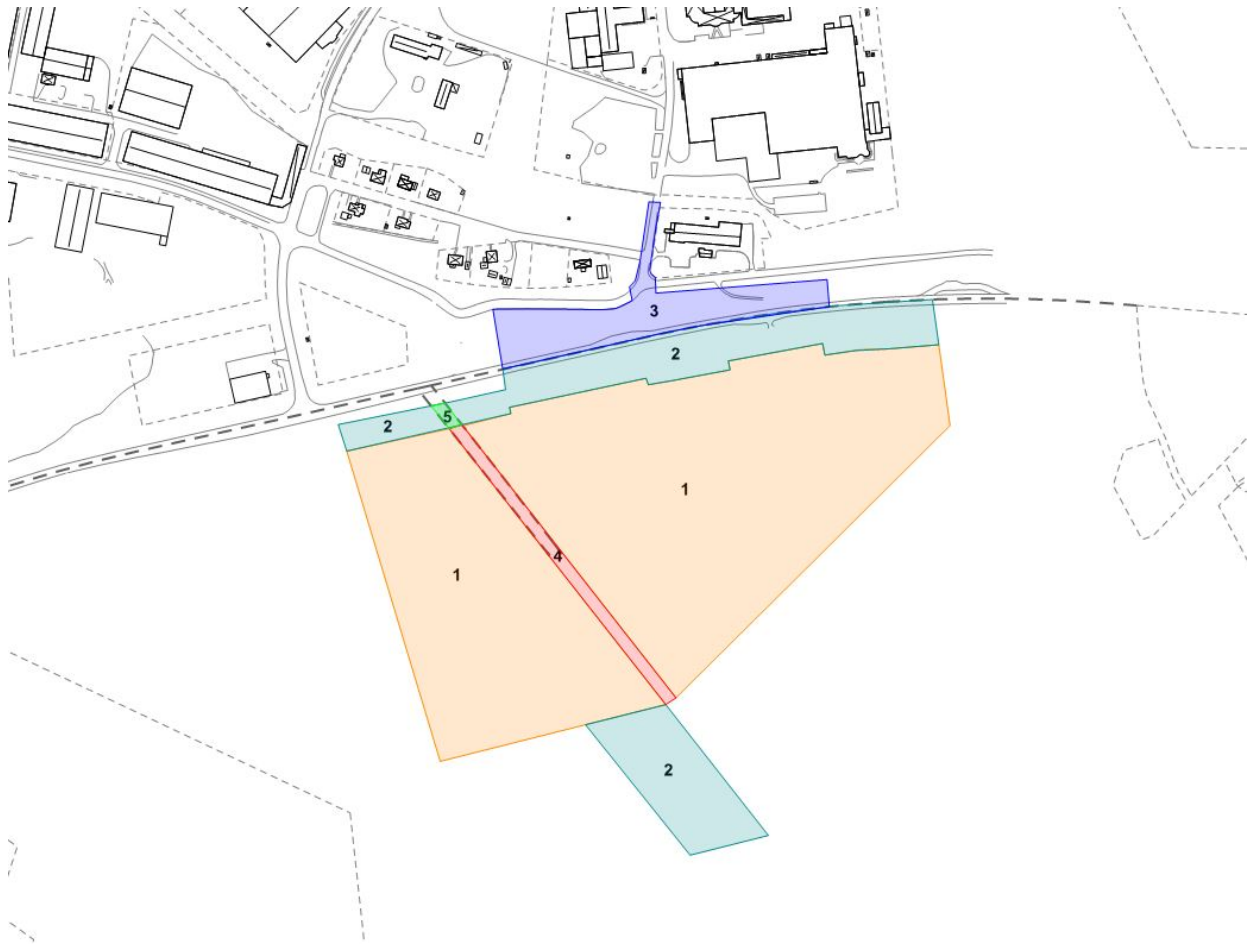
Köpeavtal har upprättats mellan ägare av fastigheten Källehytte 1:6 och Uppvidinge kommun. Kommunen förvärvar ca 44 hektar som regleras in i kommunens stamfastighet Åseda 12:1.

Köpeavtal har upprättats mellan kommunen och ProfilGruppen AB. ProfilGruppen AB förvärvar ca 11 hektar av de 44 hektar som kommunen har förvärvat av ägaren till Källehytte 1:6

Samverkansavtal har upprättats mellan kommunen och Trafikverket. Avtalet ger kommunen rätt att anlägga tillfällig byggväg med anslutning till väg 23/37, under förutsättning att en permanent trafiklösning finns på plats inom 3 år.

Kommunen och Trafikverket har ingått i ett medfinansieringsavtal avseende byggnation av vägport under väg 23/37. Av avtalet framgår att kommunen och eventuella samarbetspartners ska bekosta byggnationen av vägporten eftersom den saknar nytta för det statliga vägnätet. Trafikverket är ansvarig för genomförandet av byggnationen.

## Fastighetsrättsliga frågor och konsekvenser



Figur 9: Karta över fastighetsbildningsåtgärder. Tabellerna på nästa sida beskriver hur fastighetsbildningen är tänkt att ske och hur det påverkar befintliga fastigheter.

Nummer	Area ca (m <sup>2</sup> )	Regleras från	Regleras till	Kommentar
1	140 701	Kållehylte 1:6	Ny fastighet	
2	37 245	Kållehylte 1:6	Åseda 12:1	
3	9197	Åseda 12:1	-	Kvarstår inom Åseda 12:1
4	3907	Åseda-Skeda 1:13	Ny fastighet (nr 1)	
5	302	Åseda-Skeda 1:13	Åseda 12:1	

Fastighet	Nuvarande area	Tillkommande area	Avstår area	Ny area
Kållehylte 1:6	932 186	0	177 946	754 240
Åseda 12:1	2 550 786	37 547	0	2 588 333
Åseda-Skeda 1:13	12 043	0	4209	7834
Ny fastighet (nr 1)	0	140 701	0	140 701

## KONSEKVENSER

### Ekonomiska konsekvenser

Ett nytt verksamhetsområde är en långsiktig investering av kommunen och en förutsättning för en fortsatt ekonomisk tillväxt. Initialt innebär genomförandet av planen en stor kostnad för kommunen, men på sikt kan det innebära ett ökat skatteunderlag för kommunen då nya arbetstillfällen skapas vilket ökar incitamenten för inflyttning.

### Sociala konsekvenser

Planförslaget medför nya företagsetableringar eller utbyggnader av befintliga företag, vilket i sig skapar nya arbetstillfällen. Tillgång till arbete är en grundförutsättning för ett socialt hållbart samhälle.

### Miljökonsekvenser

En miljökonsekvensbeskrivning enligt 6 kap. 9 § miljöbalken har upprättats och bifogas planförslaget. Delar av miljökonsekvensbeskrivningen finns redovisade i planbeskrivningen under berörda avsnitt. Under detta avsnitt redovisas endast en sammanfattning av MKB:n. För att ta del av den i sin helhet hänvisas till rapporten.

Planområdet har varit del av en utredning angående olika placeringalternativ i samband med att den fördjupade översiktsplanen för Åseda samhälle togs fram. Resultatet blev då att den aktuella placeringen var den som bedömdes medföra minst negativ miljöpåverkan.

Påverkan på området bedöms dock bli relativt stor till följd av detaljplanens genomförande då majoriteten av planområdet i nuläget är oexploaterad mark, medan detaljplanen medger stor frihet i hur byggnation för industriändamål kan utföras.

Bedömningen är att planförslaget kommer medföra vissa negativa konsekvenser för området genom dess genomförande, men dessa går att motverka och minimera till viss del genom åtgärder och uppföljning. Detta gäller speciellt för vatten- och naturrelaterade aspekter.

Om åtgärder utförs för att minska de negativa konsekvenser som har kunnat identifieras kan planförslagets konsekvens som helhet anses vara liten. Skulle däremot inga åtgärder genomföras kommer miljöpåverkan att bli större och mer negativ.

### **MEDVERKANDE TJÄNSTEMÄN**

Plan- och genomförandebeskrivning samt plankarta har upprättats av Oskar Johansson, planarkitekt, i samarbete med tjänstemän på tekniska kontoret och kart-, mät- och GIS-ansvarig. Tillhörande utredningar och miljökonsekvensbeskrivning har upprättats av Sweco Environment AB respektive Tyréns AB på uppdrag av Uppvidinge kommun.

Miljö- och byggnadsförvaltningen  
2019-09-13

Oskar Johansson  
Planarkitekt